





Leia os textos e responda as questões de 1 a 5.

### TEXTO I

Cientistas americanos estudam o caso de uma mulher portadora de uma rara condição, em resultado da qual ela não tem medo de nada. (Folha de S. Paulo, 17 de dezembro de 2010. Cotidiano)

### TEXTO II

#### A mulher sem medo MOACYR SCLIAR

Ele não sabia o que o esperava quando, levado mais pela curiosidade do que pela paixão, começou a namorar a mulher sem medo. Na verdade havia aí também um elemento interesseiro; tinha um projeto secreto, que era o de escrever um livro chamado "A Vida com a Mulher sem Medo", uma obra que, imaginava, poderia fazer enorme sucesso, trazendo-lhe fama e fortuna. Mas ele não tinha a menor ideia do que viria a acontecer.

Dominador, o homem queria ser o rei da casa. Suas ordens deveriam ser rigorosamente obedecidas pela mulher. Mas como impor sua vontade? Como muitos ele recorria a ameaças: quero o café servido às nove horas da manhã, senão... E aí vinham as advertências: senão eu grito com você, senão eu bato em você, senão eu deixo você sem comida.

Acontece que a mulher simplesmente não tomava conhecimento disso; ao contrário, ria às gargalhadas. Não temia gritos, não temia tapas, não temia qualquer tipo de castigo. E até dizia, gentil: "Bem que eu queria ficar assustada com suas ameaças, como prova de consideração e de afeto, mas você vê, não consigo."

**Aquilo, além de humilhá-lo profundamente, deixava-o completamente perturbado.** Meter medo na mulher transformou-se para ele em questão de honra. Tinha de vê-la pálida, trêmula, gritando por socorro.

Como fazê-lo? Pensou muito a respeito e chegou a uma conclusão: para amedrontá-la só barata ou rato. Resolveu optar pela barata, por uma questão de facilidade: perto de onde moravam havia um velho depósito abandonado, cheio de baratas. Foi até lá e conseguiu quatro exemplares, que guardou num vidro de boca larga.

Voltou para casa e ficou esperando que a mulher chegasse, quando então soltaria as baratas. Já antegozava a cena: ela sem dúvida subiria numa cadeira, gritando histericamente. **E ele enfim se sentiria o vencedor.**

Foi neste momento que o rato apareceu. Coisa surpreendente, porque ali não havia ratos, sobretudo um roedor como aquele, enorme, ameaçador, o Rei dos Ratos. Quando a mulher finalmente retornou encontrou-o de pé sobre uma cadeira, agarrado ao vidro com as baratas, gritando histericamente.

Fazendo jus à fama ela não demonstrou o menor temor; ao contrário, ria às gargalhadas. Foi buscar uma vassoura, caçou o rato pela sala, conseguiu encurralá-lo e liquidou-o sem maiores problemas. Feito que ajudou o homem, ainda trêmulo, a descer da cadeira. E aí viu que ele segurava o vidro com as quatro baratas. O que deixou-a assombrada: o que pretendia ele fazer com os pobres insetos? Ou aquilo era um novo tipo de perversão?

Aquela altura ele já nem sabia o que dizer. Confessar que se tratava do derradeiro truque para assustá-la seria um vexame, mesmo porque, como ele agora o constatava, ela não tinha medo de baratas, assim como não tivera medo do rato. O jeito era aceitar a situação. E admitir que viver com uma mulher sem medo era uma coisa no mínimo amedrontadora.

### QUESTÃO 1

Depois de concluída a leitura podemos afirmar que os textos I e II pertencem, respectivamente, aos gêneros:

- A) Reportagem e crônica.
- B) Reportagem e conto.
- C) Notícia e crônica.
- D) Notícia e conto.

### QUESTÃO 2

O texto II apresenta alguns componentes pertencentes aos gêneros narrativos, como fatos, personagens, tempo, espaço e narrador, além de certa preocupação quanto ao modo como os fatos são narrados. Partindo desta perspectiva, o que a narrativa revela, ao longo da história, acerca das características psicológicas do marido?

- A) Revela que ele era um homem curioso, dominador e compassivo.
- B) Revela que ele era um homem curioso, submisso, mas competitivo.
- C) Revela que ele não era um homem curioso, dominador e competitivo.
- D) Revela que ele era um homem curioso, dominador e competitivo.

### QUESTÃO 3

Tomando por base os fragmentos destacados no texto, assinale a alternativa que evidencie como o homem encarava a característica da mulher de não sentir medo:

- A) Encarava como uma característica pessoal da mulher, não tendo nenhuma relação com ele.
- B) Encarava como um desafio pessoal, como uma limitação dele, e não como uma característica dela.
- C) Não encarava como um desafio pessoal, para ele era algo natural, uma limitação exclusiva da mulher.
- D) Não encarava como um desafio pessoal, nem como uma limitação dele, e sim como uma característica dela.

#### QUESTÃO 4

É possível observar que os dois textos abordam o mesmo tema, mesmo sendo bastante diferentes, o que ocorre devido ao fato de pertencerem a gêneros distintos, cuja finalidade varia de acordo com o público para o qual se destina. Qual seria, então, a finalidade, respectivamente, dos textos I e II?

- A) Informar o leitor sobre um acontecimento raro. Entreter o leitor, além de provocar algumas reflexões acerca da natureza humana.
- B) Informar o leitor sobre um acontecimento recorrente. Informar o leitor, além de provocar algumas reflexões acerca da natureza humana.
- C) Entreter o leitor sobre um acontecimento raro. Informar o leitor, além de provocar algumas reflexões acerca da natureza humana.
- D) Entreter o leitor sobre um acontecimento recorrente. Informar o leitor, mas sem provocar reflexões acerca da natureza humana.

#### QUESTÃO 5

No período composto “Foi buscar uma vassoura, caçou o rato pela sala, conseguiu encurralá-lo e liquidou-o sem maiores problemas” encontramos quatro orações coordenadas. As referidas orações podem ser classificadas, respectivamente, em:

- A) oração coordenada assindética; oração coordenada assindética; oração coordenada assindética; oração coordenada sindética aditiva.
- B) oração coordenada assindética; oração coordenada assindética; oração coordenada assindética; oração coordenada sindética adversativa.
- C) oração coordenada assindética; oração coordenada sindética; oração coordenada assindética; oração coordenada sindética aditiva.
- D) oração coordenada assindética; oração coordenada assindética; oração coordenada sindética; oração coordenada sindética aditiva.

#### QUESTÃO 6

Na oração “Voltou para casa e ficou esperando que a mulher chegasse” podemos identificar um (a):

- A) Sujeito elíptico, cujo núcleo é “ele”.
- B) Sujeito simples, cujo núcleo é “mulher”.
- C) Sujeito indeterminado.
- D) Oração sem sujeito.

#### QUESTÃO 7

Analise as palavras *paixão*, *gargalhadas*, *depósito*, *trêmulo*, e assinale a alternativa que apresenta, pela ordem, a classificação dessas palavras quanto a posição das sílabas tônicas:

- A) Oxítona, paroxítona, paroxítona, proparoxítona.
- B) Oxítona, paroxítona, proparoxítona, proparoxítona.
- C) Oxítona, proparoxítona, paroxítona, proparoxítona.
- D) Oxítona, paroxítona, proparoxítona, paroxítona.

**Leia a anedota a seguir e responda às questões 8, 9 e 10.**

Dois camaradas se encontram quando estão passeando com seus cachorros na rua.

Um deles, muito convencido, diz:

- O meu cachorro consegue ler!

O outro, mais convencido ainda:

- Eu já sabia. O meu me contou!

(Amir Mattos, org. Brincadeiras, pegadinhas e piadas da Internet. Belo Horizonte: Leitura, 2002. p. 12)

#### QUESTÃO 8

Assinale a alternativa que contenha as formas verbais sublinhadas na anedota:

- A) encontram, consegue: presente do indicativo; sabia: pretérito perfeito do indicativo; contou: pretérito perfeito do indicativo
- B) encontram, consegue: presente do indicativo; sabia: pretérito imperfeito do indicativo; contou: pretérito imperfeito do indicativo
- C) encontram, consegue: presente do indicativo; sabia: pretérito imperfeito do indicativo; contou: pretérito perfeito do indicativo
- D) encontram, consegue: presente do indicativo; sabia: pretérito imperfeito do indicativo; contou: pretérito imperfeito do indicativo

**QUESTÃO 9**

Qual das alternativas abaixo apresenta um exemplo de discurso direto?

- A) Um deles disse que seu cachorro consegue ler. O outro confirmou que já sabia porque o seu cachorro lhe contou.
- B) Um dos camaradas exclamou que seu cachorro tinha a habilidade de ler. O outro retrucou dizendo que já estava ciente disso, pois seu cachorro lhe informou.
- C) Ambos os camaradas demonstraram convicção quanto à capacidade de leitura de seus respectivos cachorros.
- D) "O meu cachorro consegue ler!"; "Eu já sabia. O meu me contou!"

**QUESTÃO 10**

Considerando as alternativa a seguir, assinale aquela que contenha as formas verbais que estejam no futuro do pretérito, preenchendo corretamente as lacunas;

- Se ela trouxesse as chaves, nós \_\_\_\_\_ entrar no salão. (poder)
- Se eles deixassem, vocês \_\_\_\_\_ as cartas. (escrever)
- Eu \_\_\_\_\_ o convite, se pudesse. (aceitar)
- Se nós disséssemos isso, certamente eles se \_\_\_\_\_. (ofender)

- A) poderíamos; escreveriam; aceitaria; ofenderiam.
- B) poderia; escreveria; aceitaria; ofenderia.
- C) poderíamos; escreveriam; aceitara; ofenderiam.
- D) poderíamos; escreveram; aceitaria; ofenderiam.

**MATEMÁTICA****QUESTÃO 11**

Em um projeto social, são oferecidas as seguintes modalidades esportivas: "futebol de campo, futebol de salão, vôlei, handebol, basquete e xadrez". A seleção inicial dos participantes por modalidade é realizado pelo preenchimento de um formulário "socioeconômico". Para nova turma de 2024, os selecionadores analisaram a seguinte situação: "20 candidatos pretendem treinar somente futebol de salão e 8 pretendem treinar somente basquete". O total dos inscritos para treinar basquete são 15. Ao todo, existem 17 candidatos que não pretendem praticar futebol de salão. O total de candidatos inscritos, foi de:

- A) 35
- B) 42
- C) 30
- D) 44

**QUESTÃO 12**

Em uma determinada região montanhosa localizada no Leste Europeu, no período de inverno, essa região é muito castigada, pelo frio intenso. O deslocamento entre as cidades, são prejudicados devido ao broqueio por excesso de neve nas estradas. Assim, é comum os moradores de uma cidade "A" para chegarem em uma cidade "C" passarem pela cidade "B". Dessa forma, um morador da cidade "A" que deseja chegar a cidade "C", passando pela cidade "B", terá quantos caminhos possíveis? Sabendo que existe quatro estradas de "A" para "B" e seis estradas de "B" para "C".

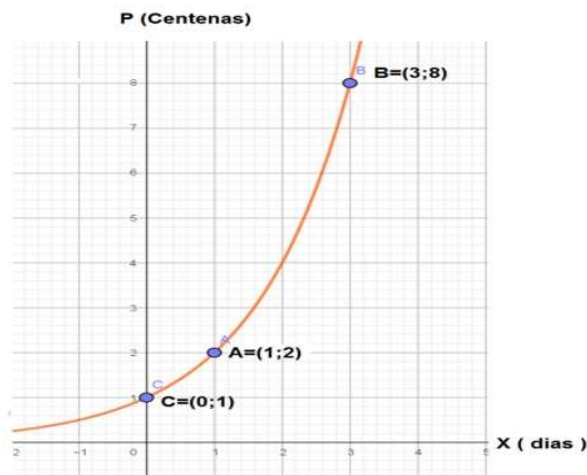
- A) 20
- B) 22
- C) 24
- D) 26

**QUESTÃO 13**

“A dengue é uma doença infecciosa febril aguda causada por um vírus que pertence à família *Flaviviridae*, do gênero *Flavivirus*. O vírus da dengue apresenta quatro sorotipos, em geral, denominados DENV-1, DENV-2, DENV-3 e DENV-4. Esses também são classificados como arbovírus, ou seja, são normalmente transmitidos por mosquitos. No Brasil, os vírus da dengue são transmitidos pela fêmea do mosquito *Aedes aegypti* (quando também infectada pelos vírus) e podem causar tanto a manifestação clássica da doença quanto à forma considerada hemorrágica” (<https://www.cpqrr.fiocruz.br/pg/dengue/>).

Considerando que um grupo de pesquisadores desenvolveram um modelo matemático que analisa a taxa de crescimento da população de mosquitos, esse modelo é gerado pela função:

$P(x) = k \cdot 2^{x-3}$ , onde  $k > 0$ . Essa função, gera o gráfico abaixo que expõem a evolução de uma população de mosquitos em centenas de indivíduos por dia. No terceiro dia a população é de oito centenas, então no décimo quinto dia a população será de:



- A) 32.768 centenas
- B) 32.760 centenas
- C) 32.750 centenas
- D) 32.730 centenas

**QUESTÃO 14**

Uma determinada escola do nordeste brasileiro, resolve premiar os melhores trabalhos em uma feira de ciências. Em um total de 14 para cada colocação, de acordo com a tabela abaixo:

Turmas	1ª Premiação	2ª Premiação	3ª Premiação	Pontuação
1º Ano	5	5	3	43
2º Ano	5	4	7	44
3º Ano	4	5	4	39

As premiações estão vinculadas a pontuação. Nesse sentido, se o 2º ano totalizou 44 pontos, quais foram os pontos obtidos por cada premiação?

- A) 20, 17 e 7
- B) 20, 12 e 14
- C) 25, 10 e 9
- D) 25, 12 e 7

**QUESTÃO 15**

O senhor Luiz, vai fazer uma viagem e precisa organizar 10 pacotes de forma que os pacotes fiquem organizados em um grupo de 6 pacotes e outro de 4 pacotes. De quantos modos ele pode dividir os 10 pacotes?

- A) 200
- B) 210
- C) 220
- D) 230

**CONHECIMENTOS GERAIS**

### QUESTÃO 16

De acordo com os dados do CENSO (2010) a população do Município de Amaralina era de 3.434. No último CENSO, realizado em 2022, foi apurada uma população de 3.268 pessoas para o Município de Amaralina. Qual foi a variação percentual na população de Amaralina entre os anos de 2010 e 2022?

- A) Um aumento de 4,8%.
- B) Uma diminuição de 4,8%.
- C) Um aumento de 4,9%.
- D) Uma diminuição de 4,9%.

### QUESTÃO 17

O artigo 5º, inciso LVII da Constituição Federal do Brasil, afirma que: "Ninguém será considerado culpado até o trânsito em julgado de sentença penal condenatória." Essa garantia constitucional assegura que uma pessoa não pode ser tratada como culpada até que todas as possibilidades de recurso tenham sido esgotadas e uma sentença condenatória definitiva seja proferida. De acordo com os direitos e garantias fundamentais expressos na Constituição Federal do Brasil, qual é o princípio que estabelece que "ninguém será considerado culpado até o trânsito em julgado de sentença penal condenatória"?

- A) Princípio da legalidade.
- B) Princípio da presunção de inocência.
- C) Princípio da igualdade perante a lei.
- D) Princípio da proporcionalidade.

### QUESTÃO 18

Felix de Bulhões foi, além de político, um poeta goiano que no ano de 1855, fundou o jornal O Libertador, compôs o "Hino Abolicionista Goiano", trabalhou pela libertação dos escravizados para isso, promoveu festas e angariou recursos (adaptado de Lazara Alzira de Freitas, 2010, p. 26). Com relação aos efeitos da abolição da escravidão em Goiás, podemos afirmar que:

- A) A abolição não afetou a vida econômica da Província, uma vez que o número de libertos era insignificante para o total da População.
- B) A abolição não afetou a vida política da Província, mas causou sérios problemas para a economia, uma vez que o escravizado era a principal mão de obra disponível.
- C) A abolição afetou, seriamente, a vida econômica da província porque a escravidão era o sustentáculo da exploração aurífera em Goiás.
- D) A abolição não afetou a vida econômica da Província porque já havia se estabelecido em Goiás muitos imigrantes para substituir a mão de obra escravizada.

### QUESTÃO 19

Qual das seguintes opções descreve corretamente as características naturais do Estado de Goiás?

- A) A vegetação predominante em Goiás é a Mata Atlântica, com fauna composta principalmente por animais típicos de florestas tropicais.
- B) O relevo de Goiás é predominantemente montanhoso, com altitudes elevadas, e a vegetação é composta por florestas subtropicais e campos.
- C) Goiás tem relevo variado, com planaltos, chapadas e vales. A vegetação predominante é o Cerrado, com fauna diversificada.
- D) O relevo de Goiás é predominantemente plano, com extensas áreas de savanas e florestas tropicais úmidas.

## QUESTÃO 20

As bonecas Karajá são artefatos cerâmicos tradicionais do povo Karajá. Elas desempenham um papel significativo na transmissão de conhecimentos tradicionais e na expressão da identidade étnica da comunidade. As bonecas Karajá representam não apenas objetos artesanais, mas também símbolos de memória, tradição e identidade para os Karajá. Sua importância vai além do aspecto material, refletindo a conexão profunda entre o povo Karajá e sua história, cultura e território. Qual é a relação entre o conceito de patrimônio cultural e as bonecas Karajá?



Disponível em: <https://materiaincognita.com.br/boneca-indigena-karaja-e-patrimonio-cultural-nacional/>

- A) O patrimônio cultural refere-se apenas a objetos antigos sem relevância contemporânea.
- B) As bonecas Karajá são consideradas patrimônio cultural devido à sua idade avançada.
- C) O patrimônio cultural engloba bens materiais e imateriais que possuem significado cultural e identitário para uma comunidade.
- D) As bonecas Karajá não são consideradas patrimônio cultural devido à sua natureza artesanal.

## CONHECIMENTOS ESPECÍFICOS

### QUESTÃO 21

É função da avaliação psicológica:

- A) Realizar testagem psicológica para as problemáticas apresentadas pelo indivíduo; analisar e realizar intervenção psicoterápica para cada resultado encontrado.
- B) Classificar os dados levantados, descrever e caracterizar o perfil do indivíduo, prever comportamentos, planejar intervenção e acompanhar o indivíduo.
- C) Classificar o tipo de transtorno mental para ajudar o indivíduo a ter um melhor ajustamento aos ambientes em que esteja inserido.
- D) Categorizar os tipos de sintomas apresentados pelo indivíduo e intervir nos sintomas identificados durante a avaliação.

### QUESTÃO 22

Considere o trecho a seguir.

[...] é o resultado de um processo de avaliação psicológica, com finalidade de subsidiar decisões relacionadas ao contexto em que surgiu a demanda. Apresenta informações técnicas e científicas dos fenômenos psicológicos, considerando os condicionantes históricos e sociais da pessoa, grupo ou instituição atendida.

Segundo a Resolução n°. 06/2019 do Conselho Federal de Psicologia (CFP), qual é a modalidade de documento descrita acima?

- A) Atestado psicológico.
- B) Laudo psicológico.
- C) Declaração.
- D) Parecer psicológico.

### QUESTÃO 23

A psicopatologia refere-se a modificações do modo de vida, do comportamento e da personalidade de um indivíduo que se desviam da norma e(ou) ocasionam sofrimento, o que configura um conhecimento importante para o psicólogo em sua atuação. No que se refere aos transtornos psicóticos, de humor, de ansiedade e relacionados a trauma, assinale a alternativa correta.

- A) Um possível critério diagnóstico da fobia específica, um dos transtornos fóbicos, que são transtornos de ansiedade, encontra-se no medo e na ansiedade acentuados acerca de situações sociais em que o indivíduo seja exposto à avaliação de outras pessoas.
- B) Os transtornos de ansiedade incluem transtornos que compartilham características de medo e ansiedade excessivos, sem perturbações comportamentais relacionadas.
- C) O transtorno de estresse pós-traumático pode ocorrer a partir dos seis anos de idade, e seus sintomas geralmente se manifestam dentro dos primeiros três meses após o trauma, embora possa haver um atraso.
- D) Os transtornos depressivos têm como característica comum a presença de humor triste, vazio ou irritável, acompanhado de alterações somáticas e cognitivas que afetam significativamente a capacidade de funcionamento do indivíduo. O que difere entre eles são os aspectos de duração, o momento ou a etiologia presumida.



#### QUESTÃO 24

Uma colaboradora com 42 anos de idade e 10 anos de carreira na função de supervisora de produção de uma organização estava apresentando comportamentos estranhos com mudança de humor, se tornando às vezes muito agressiva com colegas e subordinados. Por se tratar de uma boa colaboradora, foi orientada a procurar um psicólogo. A colaboradora relatou que, nos últimos seis meses, tem apresentado insônia, dificuldade de relaxar e se concentrar, com excessiva irritabilidade, e que isso a estava prejudicando, tanto na vida social, quanto profissional.

A partir dos sintomas apresentados, é possível considerar na avaliação psicológica:

- A) um quadro de ansiedade generalizada.
- B) um quadro de depressão maior unipolar.
- C) uma síndrome ou transtorno de déficit de atenção.
- D) uma síndrome de histeria de conversão.

#### QUESTÃO 25

A respeito da Esquizofrenia segundo o DSM- 5, assinale a alternativa incorreta:

- A) A esquizofrenia consiste em uma perturbação que envolve o aparecimento repentino de pelo menos um dos seguintes sintomas psicóticos positivos: delírios, alucinações, discurso desorganizado ou comportamento psicomotor grosseiramente anormal, incluindo catatonia. Início súbito é definido como uma mudança de um estado não psicótico para um estado claramente psicótico em duas semanas, geralmente sem um pródromo.
- B) Hostilidade e agressão podem estar associadas a esquizofrenia, embora agressão espontânea ou aleatória não seja comum. A agressão é mais frequente em indivíduos do sexo masculino mais jovens e em pessoas com história anterior de violência, não adesão ao tratamento, abuso de substância e impulsividade.
- C) Indivíduos com esquizofrenia podem exibir afeto inadequado; humor disfórico que pode assumir a forma de depressão, ansiedade ou raiva; padrão de sono perturbado; e falta de interesse em alimentar-se ou recusa da comida.
- D) O diagnóstico envolve o reconhecimento de um conjunto de sinais e sintomas associados a um funcionamento profissional ou social prejudicado. Indivíduos com o transtorno apresentarão variações substanciais na maior parte das características, uma vez que a esquizofrenia é uma síndrome clínica heterogênea.

#### QUESTÃO 26

Iago sofreu um grave acidente de carro quando voltava de viagem com a namorada, que não resistiu aos ferimentos provocados pelo acidente. Desde então, Iago não conseguiu mais andar de carro, tendo repetidos pesadelos e flashbacks do acidente.

Os sintomas de Iago sugerem que ele tenha desenvolvido transtorno:

- A) depressivo persistente.
- B) do luto persistente.
- C) de estresse pós-traumático.
- D) ciclotímico.

#### QUESTÃO 27

Algumas situações facilitam o desenvolvimento da somatização, como depressão, ansiedade ou estresse. As opções a seguir apresentam possíveis causas das doenças psicossomáticas, exceto uma. Assinale-a.

- A) Conflitos de família
- B) Trauma na infância ou após acontecimentos marcantes
- C) Violência doméstica ou bullying
- D) Uso de anti-hipertensivos

#### QUESTÃO 28

De acordo com o Manual Diagnóstico e Estatístico de Transtornos Mentais (DSM-5), para o sujeito ser diagnosticado com uma doença psicossomática, deve apresentar:

- A) Achados patológicos em exames médicos e neurológicos, além de ruptura do contato afetivo e social em seu ambiente de convívio.
- B) Sintomas físicos causadores de perturbação da vida diária, potencializados por comportamentos, sentimentos e pensamentos relacionados aos sintomas somáticos.
- C) Alterações de humor exageradas que vão muito além de uma simples mudança de humor ou de uma instabilidade emocional.
- D) Influência de situações específicas, que, ao desaparecerem, podem dar lugar a uma saúde plena, sem deixar nenhum vestígio comportamental ou afetivo.

**QUESTÃO 29**

As populações alvo da Política Nacional de Humanização são:

- A) Os trabalhadores de Hospitais Gerais do SUS.
- B) Os trabalhadores, os gestores e os familiares de trabalhadores e gestores do SUS.
- C) Os trabalhadores, gestores, usuários e familiares de usuários do SUS.
- D) Os usuários e familiares de usuários do SUS.

**QUESTÃO 30**

O contexto de trabalho do psicólogo no Sistema Único de Saúde (SUS), no momento atual, é condizente com um entendimento da Psicologia da Saúde como:

- A) Uma aplicação específica da Psicologia Clínica adaptada à prática clínica em fóruns públicos de atendimento.
- B) Um campo composto por conceitos de diferentes disciplinas que sustentam a atuação do psicólogo nos três níveis de atenção à saúde, desde a prevenção primária, no coletivo, até a investigação de processos de adoecimento e morte, na intervenção terciária.
- C) Uma área da Psicologia Social, uma vez que a saúde mental não é mais pensada como a ausência da doença, ficando circunscrita às relações sociais e interpessoais, e sendo condicionada historicamente.
- D) A adaptação de uma série de conceitos da Psicologia, da Medicina Comunitária, da Sociologia, e de outras áreas, ao atendimento integral em saúde no contexto hospitalar.

**QUESTÃO 31**

Nos últimos anos muito se fala sobre o estresse. Assinale a alternativa correta sobre o tema:

- A) No estresse o cortisol é produzido em menor quantidade e doenças começam a surgir.
- B) O estresse positivo é o estresse em sua fase inicial, a do alerta.
- C) A fase de alerta do estresse, é quando o ser humano automaticamente se prepara para a ação. É caracterizada pela produção e ação da melatonina que torna a pessoa mais atenta, mais forte e mais motivada.
- D) O estresse negativo recebe o nome de “eustresse”.

**QUESTÃO 32**

Considere a seguinte afirmação sobre a dor:

É a dimensão do sofrimento marcada pelo isolamento, criado justamente pela dificuldade de comunicação no processo de morrer. A presença solidária é fundamental. A perda do papel familiar é também muito cruel. Por exemplo, pai doente torna-se dependente dos filhos e aceita ser cuidado por eles (Pessini, 2004).

Trata-se de uma proposição vinculada à dor:

- A) Social.
- B) Psíquica.
- C) Física.
- D) Espiritual.

**QUESTÃO 33**

Assinale a alternativa que apresenta dois dos princípios fundamentais que regem o trabalho do psicólogo, de acordo com o Código de Ética Profissional.

- A) Basear seu trabalho no respeito e na promoção da liberdade, dignidade, igualdade e integridade do ser humano, apoiado nos valores que embasam a Declaração Universal dos Direitos Humanos.
- B) Fundamentar suas intervenções na supressão da liberdade individual.
- C) Não considerar as relações de poder nos contextos em que atua.
- D) Não promover a inclusão da população do acesso universal às informações, ao conhecimento da ciência psicológica, aos serviços e aos padrões éticos da profissão.

**QUESTÃO 34**

Marina atua como psicóloga clínica e atende uma criança, Felipe, de 09 anos de idade. Nas sessões, o menino diz que sofre maus tratos por parte de seu núcleo familiar, com situações de humilhação, vexame e violência psicológica.

De acordo com o Código de Ética Profissional, como Marina deve proceder?

- A) Pode decidir pela quebra de sigilo profissional baseando sua decisão na busca de menor prejuízo.
- B) Deve respeitar o sigilo profissional mesmo sob conflito com o princípio de contribuir para a eliminação de quaisquer formas de violência, crueldade e opressão.
- C) Pode decidir pela quebra de sigilo profissional baseando sua decisão no fato de o autor da agressão ser o guardião legal ou não da criança.
- D) Deve respeitar o sigilo profissional e esgotar todas as possibilidades de eliminar a situação de vulnerabilidade da criança através da terapia.

### QUESTÃO 35

O Código de Ética profissional do Psicólogo define valores, normas e condutas para a profissão da psicologia no Brasil. Considerando esse documento, constituem como penalidades às infrações disciplinares:

- A) Multa, advertência, fazer cursos de atualização e suspensão do exercício profissional.
- B) Multa, quebrar sigilo, censura pública e cassação do exercício profissional.
- C) Advertência, censura pública, retratação e cassação do exercício profissional.
- D) Advertência, multa, censura pública e suspensão do exercício profissional.

### QUESTÃO 36

Segundo o Código de Ética Profissional do Psicólogo, ao promover publicamente seus serviços, o profissional deve:

- A) Informar nas divulgações, uma previsão de resultados e tempo de tratamento.
- B) Fazer referência a títulos ou qualificações profissionais que possua, inclusive atividades que sejam atribuições privativas de outras categorias profissionais às quais esteja qualificado.
- C) Informar o seu nome completo, o CRP e seu número de registro.
- D) Informar o preço do serviço na divulgação.

### QUESTÃO 37

Relacionamento interpessoal, comportamento profissional, boa convivência com os superiores, com os colegas de trabalhos e com o público em geral merecem atenção de qualquer servidor público, pois implicarão na qualidade de vida no trabalho.

Considerando os desafios associados a esses relacionamentos, assinale a alternativa correta que demonstra o entendimento desejado.

- A) Discordar do superior contraria a ética profissional.
- B) Em cargos de chefia, o relacionamento humano torna-se mais necessário do que o conhecimento e habilidades técnicas.
- C) Conflitos são ruins e fáceis de eliminar, por isso devem ser evitados a todo custo numa organização.
- D) Conviver saudavelmente com os colegas demanda cada vez mais inteligência emocional, apatia e cortesia.

### QUESTÃO 38

Considerando a importância das competências socioemocionais no ambiente de trabalho em grupo, qual das seguintes afirmações melhor reflete a relação entre a harmonia consigo mesmo e a interação interpessoal?

- A) O não equilíbrio na relação pessoal, influenciará diretamente para dificuldades nas relações interpessoais com os outros.
- B) A autoaceitação e valorização não têm impacto significativo nas relações interpessoais no trabalho em grupo.
- C) Competências técnicas são mais cruciais do que competências emocionais para o sucesso em ambientes de trabalho em grupo.
- D) A ideologia e motivações individuais têm um papel mínimo na formação de conflitos internos em grupos de trabalho.

### QUESTÃO 39

Sobre as regras básicas de comportamento profissional para o trato diário com o público interno e externo e colegas de trabalho, o servidor deve adotar uma postura de:

- A) Disponibilidade, respeito e antipatia.
- B) Atenção, complacência e prontidão.
- C) Sociabilidade, gentileza e inflexibilidade.
- D) Atenção, disponibilidade e apatia.

### QUESTÃO 40

A respeito do relacionamento humano no ambiente de trabalho, assinale a alternativa que apresenta uma postura adequada para lidar com conflitos interpessoais no ambiente de trabalho.

- A) Buscar uma solução imediata sem ouvir todos os envolvidos no conflito.
- B) Ignorar o conflito e esperar que as pessoas envolvidas o resolvam sozinhas.
- C) Tentar entender o ponto de vista de cada pessoa envolvida no conflito e buscar uma solução consensual.
- D) Discutir publicamente o conflito para que todos possam opinar sobre a situação.