



# PREFEITURA MUNICIPAL DE PALMAS

## QUADRO DA EDUCAÇÃO

### Prova de Conhecimentos

### Questões

Língua Portuguesa	01 a 10
História e Geografia do Tocantins	11 a 15
Legislação Pertinente ao Município de Palmas/TO	16 a 20
Legislação Educacional	21 a 25
Conhecimentos Específicos	26 a 40
Redação	-

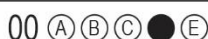
**NÃO ABRA ESTE CADERNO NEM FAÇA QUALQUER ANOTAÇÃO ANTES DE SER AUTORIZADO**

#### ANTES DE COMEÇAR A FAZER A PROVA:

- Verifique se este caderno contém um total de 40 (quarenta) questões sequencialmente enumeradas.
- Caso haja algum problema de impressão, solicite ao aplicador a substituição deste caderno até 15 minutos depois do início da prova.

#### AO TRANSFERIR AS RESPOSTAS PARA A FOLHA DE RESPOSTAS DEFINITIVA:

- Use somente caneta azul ou preta e aplique traços firmes dentro da área reservada à letra correspondente a cada resposta, conforme o modelo:



- Sua resposta não será computada se houver marcação de mais de uma alternativa.
- A folha de respostas não deve ser dobrada, amassada ou rasurada.

#### AO TERMINAR A PROVA:

- Chame a atenção do aplicador levantando o braço. Ele irá até você para recolher sua FOLHA DE RESPOSTAS e este CADERNO DE QUESTÕES.
- Recolha seus objetos, deixe a sala e, em seguida, o prédio.

#### ATENÇÃO:

- Após a prova, você só pode levar consigo o Gabarito Rascunho. Em nenhum momento será permitido levar este caderno de questões.
- Até sua saída do prédio, permanecem válidas as proibições quanto ao uso de celulares e outros aparelhos eletrônicos.
- Após a entrega da prova, não é mais permitido o uso dos sanitários.
- TERÁ SUAS PROVAS ANULADAS E SERÁ AUTOMATICAMENTE ELIMINADO do processo seletivo o(a) candidato(a) que, durante a sua realização, se comunicar com outro candidato, for surpreendido portando livros, notas ou impressos (independentemente do conteúdo) que não forem expressamente permitidos; for surpreendido portando aparelhos eletrônicos (mesmo que desligados), tais como: calculadoras, agendas eletrônicas, telefones celulares, smartphones, tablets, pendrive, mp3 player ou similares, chaves com alarme ou qualquer outro componente eletrônico, controle de portão eletrônico, relógio de qualquer espécie, fone de ouvido, qualquer transmissor, gravador e(ou) receptor de dados, cartão magnético, protetor auricular, óculos escuros, lápis, lapiseira/grafite, marca-texto, borracha, qualquer tipo de carteira ou bolsa, quaisquer acessórios de chapalaria (chapéu, boné, gorro etc.), qualquer recipiente ou embalagem que não seja fabricado com material transparente (garrafa de água, suco, refrigerante etc.), rótulos e embalagens de alimentos (biscoito, barras de cereais, chocolate, balas etc.).



Quando solicitado pelo(a) aplicador(a), escreva seu nome completo e RG nos campos abaixo, confira seus dados e transcreva no espaço indicado da sua FOLHA DE RESPOSTA com sua caligrafia usual, considerando as letras maiúsculas e minúsculas, a frase a seguir:

*"Educar a mente sem educar o coração não é educação."*

Nome Completo:

RG:

**1º/09/2024**  
**NÍVEL SUPERIOR**

**PROFESSOR**  
**GEOGRAFIA**

Duração total da prova, incluindo o preenchimento da FOLHA DE RESPOSTAS e REDAÇÃO:

**CINCO HORAS**

## LÍNGUA PORTUGUESA

Leia o texto a seguir para responder as questões de **01 a 10**.

### **Quais os desafios dos professores para incorporar as novas tecnologias no ensino?**

A incorporação das novas tecnologias no ensino tornou-se um dos principais debates da educação na atualidade. Robótica, jogos eletrônicos, inteligência artificial e realidade aumentada são apenas algumas das novidades que têm movimentado o mercado educacional e sido inseridas nas escolas.

Na realidade da sala de aula, porém, ainda há muita discussão sobre como integrar as novidades ao dia a dia escolar. Por mais que a desconfiança docente com relação ao uso das novas tecnologias venha diminuindo, ainda há muitos desafios para incorporar essas ferramentas de forma efetiva, contribuindo para a aprendizagem dos alunos. Para compreender quais são esses obstáculos, professores da educação básica falaram sobre o panorama da área e compartilharam suas experiências com o uso dos recursos tecnológicos em sala de aula. Entre as principais dificuldades apontadas pelos educadores está a formação docente insuficiente para a área.

“As novas tecnologias ajudam no aprendizado a partir do momento em que o professor se apropria desse conhecimento”, avalia Diego Trujillo: “Mas vejo que a formação ainda é carente. Há um desejo do professor de aprender, mas ele não sabe para onde ou como ir.”

Os números demonstram que a formação é mesmo um dos grandes desafios no que diz respeito ao uso da tecnologia. De acordo com a pesquisa TIC Educação 2016, do Centro Regional de Estudos para o Desenvolvimento da Sociedade da Informação (Cetic.br), 54% dos professores não cursaram na graduação disciplina específica sobre como usar computador e internet em atividades com os alunos. Além disso, 70% não realizaram formação continuada sobre o tema no ano anterior ao levantamento. Dos que realizaram, 20% afirmaram que a capacitação “contribuiu muito” para a atualização na área.

Nesse cenário, a busca por novas formas de explorar os recursos tecnológicos acaba por depender da iniciativa do próprio professor. Na visão de Trujillo, a própria escola pode ajudar a reverter o quadro oferecendo apoio ao docente. “É necessário que a equipe pedagógica tenha um especialista em tecnologia educacional. Esse é

um novo profissional de extrema importância”, afirma.

Dada a formação insuficiente, torna-se mais difícil explorar as potencialidades pedagógicas das novas tecnologias. E, em muitos casos, isso pode levar a uma certa resistência com relação ao seu uso, fazendo com que métodos mais tradicionais sigam sendo reproduzidos.

“O maior desafio atualmente é os professores conseguirem notar que a tecnologia pode tornar o processo de ensino-aprendizagem melhor”, opina Rafael Ribeiro. Para o educador, parte da desconfiança de alguns docentes com relação ao uso das novas tecnologias vem das mudanças que elas causam na própria rotina da aula. “É algo que tira o professor da zona de conforto. É uma ferramenta que precisa de estudo em casa, de um planejamento maior, de um período semanal que exige reflexão e estudo.” Outro fator que gera desconfiança é o medo de a tecnologia atuar como um distrator. No uso da internet, por exemplo, o receio é que os alunos acabem desviando a atenção do conteúdo para as redes sociais.

Na visão de Edilene von Wallwitz, driblar o problema também passa pela formação docente. “O professor precisa dominar essas ferramentas, participar de cursos, se inteirar a respeito, praticar. É preciso estar embasado para manter a atenção do aluno”, analisa.

No caso da rede pública, há um problema ainda anterior à apropriação das novas tecnologias: a falta de infraestrutura. Segundo uma pesquisa de 2017 do movimento Todos pela Educação, 66% dos professores da rede apontam o número insuficiente de equipamentos como limitador no uso dos recursos tecnológicos no ensino. Além disso, 64% indicam a velocidade insuficiente da internet como restrição. “[Nas escolas públicas] temos o básico, que é internet na escola para documentação, secretaria. Para uso de aluno e professor, a gente não tem”, conta Regina de Freitas, professora de língua portuguesa na rede pública.

Quando a escola dispõe do equipamento, podem surgir novos empecilhos — como a falta de manutenção. “A gente não consegue terminar o trabalho com o aluno porque o computador está com problema, a lousa digital tem algum defeito, a internet não funciona legal”, diz Angélica Guimarães, professora de Língua Portuguesa na rede pública. “Muitos professores optam por não utilizar [os recursos tecnológicos] para não perder tempo da aula. Às vezes, ao invés de otimizar o aprendizado, otimizar o tempo, acaba prejudicando.”

**O que eles fazem:**

Regina de Freitas, professora de Língua Portuguesa na rede pública, criou, um projeto que incorporou o uso do WhatsApp para o estudo dos gêneros textuais. Para isso, ela criou grupos com os estudantes dos oitavo e nono anos, que passaram a mandar os textos produzidos em casa pelo aplicativo de mensagens. Com um projeto simples, ela afirma ter observado como resultados a facilitação da comunicação e um aumento da motivação das turmas. “Alguns alunos que já tinham gosto pela escrita me enviaram até outros textos, que não estavam relacionados com o gênero que eu estava pedindo. Eu aceitava e revisava”, conta.

Edilene von Wallwitz, professora de Língua Portuguesa e Alemão na rede privada, é uma entusiasta do uso da tecnologia na educação, especialmente pela aproximação com o cotidiano dos adolescentes. A educadora utiliza, entre outras ferramentas, aplicativos que permitem *gamificar* as aulas — como o *Kahoot*. “O fator motivação, com jogos e competição, ajuda no aprendizado”, avalia.

Rafael Ribeiro, professor de Biologia na rede privada, explora a tecnologia em sala de aula desde 2014. Entre as principais vantagens da utilização desses recursos, ele destaca a possibilidade de mostrar vídeos e modelos 3D aos alunos, o que facilita a visualização dos conteúdos estudados. Além disso, o educador busca utilizar ferramentas que otimizem processos. “Também aplico provas utilizando formulário Google, que corrige automaticamente as questões-testes. Já as dissertativas eu corrijo individualmente e envio a nota para o aluno por e-mail com o gabarito embaixo. Ou seja, todo esse processo ficou muito mais instantâneo.”

**Fonte:** FONTOURA, Juliana. *Revista Educação*. Edição 249. 09 maio 2018. Disponível em: <<https://revistaeducacao.com.br>>. Acesso em: 09 jul. 2024 (adaptado).

**QUESTÃO 01**

Sobre a interpretação do texto, assinale a alternativa **INCORRETA**.

- (A) O texto discute como tecnologias, robótica, jogos eletrônicos, inteligência artificial e realidade aumentada, por exemplo, estão sendo introduzidas no contexto educacional.
- (B) O texto apresenta as dificuldades enfrentadas pelos professores para integrar as novas tecnologias ao ensino.

- (C) O texto destaca a carência de formação específica sobre o uso das tecnologias entre os docentes, mostrando dados de pesquisas que indicam que muitos professores não tiveram formação sobre esses usos.
- (D) O texto aborda a questão da falta de equipamentos e de infraestrutura, especialmente, nas escolas públicas, podendo dificultar a utilização das tecnologias no ensino.
- (E) O texto aborda preocupações relacionadas à privacidade e segurança digital, além dos aspectos éticos do uso das inteligências artificiais.

**QUESTÃO 02**

Assinale a alternativa **CORRETA**. A incorporação das tecnologias ao ensino:

- (A) Contribui para o aprendizado dos alunos, por meio do uso de recursos, como a robótica, a realidade aumentada e os jogos eletrônicos.
- (B) Atrapalha as dinâmicas em sala de aula, sobretudo, na interação aluno-tecnologia-professor.
- (C) Dificulta o aprendizado de elementos básicos da Matemática e da Física, principalmente.
- (D) Mantém as práticas pedagógicas tradicionais.
- (E) Prejudica o aprendizado mais interativo e estimulante.

**QUESTÃO 03**

Sobre os principais obstáculos ao efetivo uso das tecnologias em sala de aula, analise as afirmativas.

- I. Formação insuficiente – muitos professores não receberam formação específica sobre o uso de tecnologias.
- II. Carência de apoio institucional – necessidade da presença de especialistas em tecnologia educacional nas escolas.
- III. Resistência – os professores podem sentir desconforto com mudanças na rotina e maior necessidade de planejamento e estudo.
- IV. Infraestrutura deficiente por parte da escola – faltam equipamentos e a velocidade da internet é baixa.
- V. Falta de engajamento – ausência de vontade dos professores de aprender e de se atualizar.

Assinale a alternativa **CORRETA**.

- (A) Apenas as afirmativas I e II estão corretas.
- (B) Apenas as afirmativas II e III estão corretas.
- (C) Apenas as afirmativas I, II e III estão corretas.
- (D) Apenas as afirmativas III, IV e V estão corretas.
- (E) Apenas as afirmativas I, II, III e IV estão corretas.

#### QUESTÃO 04

Assinale a alternativa **INCORRETA** sobre o papel do professor no uso efetivo das tecnologias em sala de aula.

- (A) Planejar as atividades, por meio de reflexão e estudo.
- (B) Dominar as ferramentas tecnológicas para embasar seu uso com os alunos.
- (C) Participar de cursos e formações para se inteirar sobre o uso das tecnologias.
- (D) Assumir responsabilidade sobre a manutenção técnica regular dos equipamentos tecnológicos.
- (E) Buscar maneiras de usar a tecnologia sem que os alunos se distraiam com redes sociais e outros sites.

#### QUESTÃO 05

Sobre as ações envolvendo tecnologia em sala de aula, apresentadas pelos professores, nos 11º, 12º e 13º parágrafos do texto, assinale a alternativa **CORRETA**.

- (A) Um dos professores acredita que o uso de tecnologia em sala de aula é desnecessário e prefere métodos tradicionais de ensino, como livros e lousa.
- (B) Cada professor adotou uma abordagem distinta, de acordo com sua disciplina e objetivo relacionado ao conteúdo.
- (C) As atividades oportunizadas pelos docentes buscam prioritariamente avaliar a aprendizagem de conteúdos.
- (D) Os alunos fazem uso da tecnologia de forma individual para evitar que se distraiam.
- (E) Os três exemplos citados utilizam a mesma ferramenta tecnológica.

#### QUESTÃO 06

De acordo com os exemplos sobre o uso das tecnologias, descritos pelos três professores, nos 11º, 12º e 13º parágrafos do texto, analise as afirmativas sobre os seus possíveis benefícios.

- I. Maior interesse do aluno com a escrita e com o aprendizado.
- II. Facilitação da comunicação e aumento da motivação por parte dos alunos.
- III. Aprendizado mais próximo do cotidiano dos alunos.
- IV. Melhor visualização dos conteúdos estudados, tornando o aprendizado mais acessível e compreensível.

Assinale a alternativa **CORRETA**.

- (A) Apenas as afirmativas I e II estão corretas.
- (B) Apenas as afirmativas II e III estão corretas.
- (C) Apenas as afirmativas II, III e IV estão corretas.
- (D) Apenas as afirmativas I, III e IV estão corretas.
- (E) Todas as afirmativas estão corretas.

#### QUESTÃO 07

No período: “É necessário **que a equipe pedagógica tenha um especialista em tecnologia educacional**”, a parte destacada é definida como:

- (A) Oração subordinada substantiva subjetiva.
- (B) Oração subordinada substantiva apositiva.
- (C) Oração subordinada substantiva objetiva direta.
- (D) Oração subordinada substantiva objetiva indireta.
- (E) Oração subordinada substantiva completiva nominal.

#### QUESTÃO 08

Sobre os aspectos gramaticais e seus respectivos contextos, analise as afirmativas.

- I. Em: “**Além disso**, 70% não realizaram formação continuada” (4º parágrafo), a expressão destacada pode ser substituída por “Ademais” ou “Outrossim”, sem prejuízo de sentido.
- II. Em: “66% dos professores da rede apontam o número insuficiente de equipamentos” (9º parágrafo), o sujeito é simples.

- III. Em: “No caso da rede pública, há um problema ainda anterior à apropriação das novas tecnologias” (9º parágrafo), o emprego da crase é facultativo.
- IV. Em: “insuficiente” e “desconfiança”, há derivação sufixal.

Assinale a alternativa **CORRETA**.

- (A) Apenas as afirmativas I e II estão corretas.  
 (B) Apenas as afirmativas I, II e III estão corretas.  
 (C) Apenas as afirmativas II e III estão corretas.  
 (D) Apenas as afirmativas II, III e IV estão corretas.  
 (E) Todas as afirmativas estão corretas.

### QUESTÃO 09

Assinale a alternativa **CORRETA**. Em: “Robótica, jogos eletrônicos, inteligência artificial e realidade aumentada são novidades do mercado educacional”, os trechos em destaque exercem a função de:

- (A) Sujeito simples e predicativo.  
 (B) Sujeito simples e objeto direto.  
 (C) Sujeito composto e objeto direto.  
 (D) Sujeito composto e predicativo.  
 (E) Sujeito composto e objeto indireto.

### QUESTÃO 10

Em: “É preciso estar embasado para manter a atenção do aluno”, a palavra em destaque pode ser substituída, sem causar prejuízo de sentido, por:

- (A) Elaborado.  
 (B) Construído.  
 (C) Fundamentado.  
 (D) Perpetuado.  
 (E) Desamparado.

## HISTÓRIA E GEOGRAFIA DO TOCANTINS

### QUESTÃO 11

No contexto da ocupação do extremo norte do Tocantins, o camponês do Bico do Papagaio é classificado como posseiro, mesmo havendo na região uma grande variedade de casos, entre eles o posseiro-pescador; o posseiro que se torna trabalhador rural; e os que se apossavam de terras devolutas. Nas décadas de 1970 e 1980, tais

camponeses sofriam violências vindas da parte de grileiros, fazendeiros, de agentes de segurança pública e de forças políticas da região.

Em 10 de maio de 1986, em razão da defesa que fazia dos camponeses pobres da Região do Bico do Papagaio, ocorreu:

- (A) O Assassinato da Irmã Dorothy Stang no Projeto de Desenvolvimento Sustentável Esperança.  
 (B) O assassinato do ecologista Chico Mendes pela arma de Darly Alves da Silva.  
 (C) A prisão e exílio para o México do ativista pela reforma agrária Francisco Julião.  
 (D) O assassinato do Padre Josimo Moraes Tavares pela arma de Geraldo Rodrigues da Costa.  
 (E) A punição de silêncio obsequioso, de três meses, aplicada ao Frei Pedro Casaldáliga pelo Vaticano.

### QUESTÃO 12

A busca pela autenticidade da identidade é um recurso recorrente em muitas comunidades e geralmente o caminho trilhado para justificá-la é a tentativa de comprovar a existência de um passado supostamente comum, um mito fundador.

No que se refere à fundação de Porto Real, no final do século XVIII (atual Porto Nacional), seu mito fundador foi aceito, durante muito tempo, como relacionado:

- (A) A um ataque dos indígenas Xerente ao núcleo mineratório Bom Jesus do Pontal.  
 (B) À criação de um aldeamento dos indígenas Krahô, iniciado pelo religioso Rafael de Taggia.  
 (C) Ao aldeamento próximos às vilas de São José do Duro e Formiga, por obra de missionários católicos.  
 (D) À conquista do ouro na Chapada dos Negros, durante o processo mineratório do Brasil Central.  
 (E) À cabeça de uma serpente que está enterrada na Lagoa Encantada e o rabo na Igreja Matriz.

### QUESTÃO 13

Leia com atenção as afirmativas sobre os Parques Estaduais do Tocantins:

- I. Pertencendo à categoria de Unidades de Conservação de Proteção Integral do Estado do Tocantins, e ocupando mais de 158 mil hectares, sua área total se concentra em apenas um município Tocantinense, Mateiros. Representa um importante patrimônio ecológico, uma vez que é atravessado por sub-bacias que disponibilizam uma expressiva oferta de recursos hídricos para o rio Tocantins.
- II. Localizado em uma região de ecótono entre a Amazônia e o Cerrado, com diversos ecossistemas, ocupa uma área de cerca de 90 mil hectares na porção oeste do território do Tocantins e apresenta grande diversidade e algumas espécies ameaçadas de extinção. Seu estado de preservação, sua função como recurso para a alimentação e berçário para a reprodução de abundantes populações de peixe do médio Araguaia reforçam a sua importância.
- III. Inserido no bioma Cerrado, dentro de uma Área de Preservação Ambiental (APA), o parque abrange uma área de cerca de 10 mil hectares, possui características importantes para a manutenção do equilíbrio ambiental, como água em abundância e heterogeneidade ambiental. Objetiva proteger amostras dos ecossistemas da Serra do Lajeado, assegurando a preservação de sua flora, fauna e demais recursos naturais, características geológicas, geomorfológicas e cênicas.

Assinale a alternativa **CORRETA**. As afirmativas I, II e III fazem referência, respectivamente, a:

- (A) Parque Estadual do Jalapão, Parque Estadual do Araguaia, Parque Estadual da Ilha do Bananal.
- (B) Parque Estadual do Cantão, Parque Estadual do Araguaia, Parque Estadual das Serras Gerais.
- (C) Parque Estadual do Jalapão, Parque Estadual do Cantão, Parque Estadual do Lajeado.
- (D) Parque Estadual do Jalapão, Parque Estadual do Oeste Tocantinense, Parque Estadual da Serra do Estrondo.
- (E) Parque Estadual do Leste, Parque Estadual do Cantão, Parque Estadual do Jalapão.

### QUESTÃO 14

As Regiões Geográficas Imediatas têm, na rede urbana, o seu principal elemento de referência. Essas regiões são estruturas a partir de centros urbanos próximos para a satisfação das necessidades imediatas das populações, tais como: compras de bens de consumo duráveis e não duráveis; busca de trabalho; procura por serviços de saúde e educação; e prestação de serviços públicos, como postos de atendimento do INSS, do Ministério do Trabalho e de serviços judiciários, entre outros. As Regiões Geográficas Intermediárias correspondem a uma escala intermediária entre as Unidades da Federação e as Regiões Geográficas Imediatas (...). As Regiões Geográficas Intermediárias organizam o território, articulando as Regiões Geográficas Imediatas por meio de um polo de hierarquia superior diferenciado a partir dos fluxos de gestão privado e público e da existência de funções urbanas de maior complexidade.

**Fonte:** Divisão regional do Brasil em regiões geográficas imediatas e regiões geográficas intermediárias: 2017 / IBGE, Coordenação de Geografia – Rio de Janeiro: IBGE 2017 (adaptado).

Analise as afirmativas a seguir em relação ao tema.

- I. O Tocantins apresenta três Regiões Geográficas Intermediárias segundo o IBGE: Palmas, Araguaína e Gurupi.
- II. O Tocantins apresenta um número superior de Regiões Geográficas Imediatas se comparado ao número de Regiões Geográficas Intermediárias.
- III. A Região Intermediária de Dianópolis compreende mais de 35 municípios, incluindo a capital do estado, Palmas.
- IV. Porto Nacional e Tocantinópolis são algumas das Regiões Geográficas Imediatas localizadas no Tocantins.

Assinale a alternativa **CORRETA**.

- (A) Apenas as afirmativas I, II e III estão corretas.
- (B) Apenas as afirmativas I, II e IV estão corretas.
- (C) Apenas as afirmativas II, III e IV estão corretas.
- (D) Apenas as afirmativas I e II estão corretas.
- (E) Todas as afirmativas estão corretas.

### QUESTÃO 15

Analise as afirmativas a seguir sobre a população de Palmas:

- I. Segundo o último Censo do IBGE (2022), Palmas possui mais de 400 mil habitantes.
- II. Palmas é considerada uma área de atração populacional, sendo o destino de um considerável número de migrantes, com especial ênfase de nordestinos e de pessoas nascidas no interior do Tocantins.
- III. A população de Palmas se concentra majoritariamente na zona urbana.
- IV. A população estrangeira cresceu exponencialmente em Palmas na última década, atraída especialmente pelos incentivos fiscais específicos para este grupo e pela internacionalização do seu aeroporto.
- V. Como consequência do seu crescimento populacional recente, Palmas deixou de ser a Capital de Estado menos populosa do Brasil, segundo o último Censo do IBGE (2022).

Assinale a alternativa **CORRETA**.

- (A) Apenas as afirmativas I, II e V estão corretas.
- (B) Apenas as afirmativas III, IV e V estão corretas.
- (C) Apenas as afirmativas I, III e V estão corretas.
- (D) Apenas as afirmativas I e II estão corretas.
- (E) Apenas as afirmativas II e III estão corretas.

### LEGISLAÇÃO PERTINENTE AO MUNICÍPIO DE PALMAS

#### QUESTÃO 16

Considerando a Lei Orgânica do Município de Palmas, analise os itens a seguir.

- I. O Município de Palmas poderá participar em consórcios, cooperativas ou associações, mediante aprovação da Câmara Municipal, por proposta do Chefe do Poder Executivo.
- II. Os convênios celebrados pelo Município de Palmas podem visar à realização de obras ou exploração de serviços de interesse comum.
- III. Pode o Município de Palmas participar de entidades intermunicipais para a realização de obras, atividades ou serviços de interesse comum a outros municípios da região socioeconômica que integra.
- IV. O Município não pode delegar ou receber delegação de competência do Estado, mediante convênio, para a prestação de serviços de natureza concorrente.

Assinale a alternativa **CORRETA**.

- (A) Apenas as afirmativas I, II e III estão corretas.
- (B) Apenas as afirmativas II, III e IV estão corretas.
- (C) Apenas as afirmativas I, II e IV estão corretas.
- (D) Apenas as afirmativas I, III e IV estão corretas.
- (E) Todas as afirmativas estão corretas.

#### QUESTÃO 17

Assinale a alternativa **INCORRETA**. Nos termos da Lei Orgânica do Município de Palmas, são leis complementares as concernentes às seguintes matérias:

- (A) Plano Diretor do Município.
- (B) Plano Municipal de Educação.
- (C) Código Tributário do Município.
- (D) Código de Obras e Edificações.
- (E) Estatuto dos Servidores Municipais.

#### QUESTÃO 18

Considerando a Lei Orgânica do Município de Palmas, em especial quanto às disposições relacionadas aos secretários municipais, analise os itens a seguir.

- I. Os Secretários Municipais serão escolhidos dentre brasileiros maiores de 35 anos, residentes no Município, no exercício dos direitos políticos.
- II. Compete ao Secretário Municipal expedir instruções para a execução das leis, decretos e regulamentos.
- III. Os Secretários, nomeados em comissão, farão declaração pública de bens no ato da posse e no término do exercício do cargo, e terão os mesmos impedimentos dos Vereadores e do Prefeito, enquanto nele permanecerem.
- IV. Os Secretários Municipais são subsidiariamente responsáveis com o Prefeito pelos atos que assinarem, ordenarem ou praticarem.

Assinale a alternativa **CORRETA**.

- (A) Apenas as alternativas I e II estão corretas.
- (B) Apenas as alternativas I e IV estão corretas.
- (C) Apenas as afirmativas II e IV estão corretas.
- (D) Apenas as alternativas III e IV estão corretas.
- (E) Apenas as alternativas II e III estão corretas.

### QUESTÃO 19

Assinale a alternativa **CORRETA**. Nos termos da Lei nº 2.998/2023, que dispõe sobre o Plano de Cargos, Carreiras e Remunerações dos Profissionais da Educação Básica do Município de Palmas, é assegurado a todos os professores em regime de docência, supervisores educacionais e orientadores educacionais:

- (A) O correspondente a 50% (cinquenta por cento) de sua jornada semanal para horas atividades relacionadas ao processo didático-pedagógico.
- (B) O correspondente a 60% (sessenta por cento) de sua jornada mensal para estudo, preparação e avaliação dos trabalhos didáticos relacionados ao processo didático-pedagógico.
- (C) O correspondente a 1/3 (um terço) de sua jornada semanal para horas atividades relacionadas ao processo didático-pedagógico.
- (D) O correspondente a 1/4 (um quarto) de sua jornada mensal, para afastamentos com a finalidade de tratar de interesses particulares.
- (E) O correspondente a 2/4 (dois quartos) de sua jornada anual, para licenças com a finalidade de servir a outros órgãos ou entidades.

### QUESTÃO 20

Assinale a alternativa **INCORRETA**. Nos termos da Lei nº 2.998/2023, que dispõe sobre o Plano de Cargos, Carreiras e Remunerações dos Profissionais da Educação Básica do Município de Palmas, são direitos dos profissionais da educação básica:

- (A) Ter oportunidade de aperfeiçoamento profissional continuado, inclusive com licenciamento periódico remunerado.
- (B) Dispor, no ambiente de trabalho, de instalações adequadas e materiais técnico e pedagógico suficiente e adequado para que possam exercer com eficiência as suas funções.
- (C) Ter liberdade de escolha e utilização de materiais e procedimentos didáticos e de instrumento de avaliação do processo ensino-aprendizagem, dentro dos princípios estabelecidos pelo Projeto Político-Pedagógico da U.E., objetivando alcançar o respeito à pessoa humana e a construção do bem comum;

- (D) Ter acesso à unidade escolar para ministrar aulas particulares remuneradas a seus alunos, desde que fora de seus horários de aula e sem prejuízo das atividades escolares.
- (E) Congregar-se em sindicato ou associação de classe, na defesa dos seus direitos, sem prejuízo de sua situação funcional ou remuneração, com todos os direitos e vantagens do cargo.

### LEGISLAÇÃO EDUCACIONAL

#### QUESTÃO 21

A Constituição Federal de 1988 define em seu artigo 206 os princípios que serão base para o ensino. Assinale a alternativa que descreve **CORRETAMENTE** o princípio que trata das ideias pedagógicas.

- (A) Pluralismo de ideias e de concepções pedagógicas, e coexistência de instituições públicas e privadas de ensino.
- (B) Prioridade de ideias pedagógicas vinculadas ao empreendedorismo e à meritocracia.
- (C) Ideias pedagógicas centradas na cooperação sul-sul.
- (D) Diversidade de ideias pedagógicas, com preferência ao construtivismo.
- (E) Pluralismo de gestão democrática com ideias pedagógicas centradas na educação tradicional.

#### QUESTÃO 22

A Lei Nº 8.069/1990 (Estatuto da Criança e do Adolescente – ECA) define em seu artigo 2º e seu parágrafo único as idades, para efeitos desta Lei, de criança e adolescente. Assinale a alternativa que descreve a idade **CORRETA** contida no Estatuto da Criança e do Adolescente – ECA.

- (A) Art. 2º Considera-se criança, para os efeitos desta Lei, a pessoa de um ano de idade incompletos, e adolescente aquela entre sete e quinze anos de idade. Parágrafo único. Nos casos expressos em lei, aplica-se excepcionalmente este Estatuto às pessoas entre dezoito e vinte e um anos de idade.
- (B) Art. 2º Considera-se criança, para os efeitos desta Lei, a pessoa até doze anos de idade incompletos, e adolescente aquela entre doze e dezoito anos de idade. Parágrafo único. Nos casos expressos em lei, aplica-se excepcionalmente este Estatuto às pessoas entre dezoito e vinte e um anos de idade.



- (C) Art. 2º Considera-se criança, para os efeitos desta Lei, a pessoa de até onze anos de idade incompletos, e adolescente aquela entre doze e vinte e dois anos de idade.
- (D) Art. 2º Considera-se, para os efeitos desta Lei, pessoas de quatro até dezessete anos, crianças e adolescentes. Parágrafo único. Nos casos expressos em lei, aplica-se excepcionalmente este Estatuto às pessoas entre dezoito e vinte e um anos de idade.
- (E) Art. 2º Considera-se criança, para os efeitos desta Lei, a pessoa de quatro anos de idade incompletos, e adolescente aquela entre cinco e doze anos de idade.

### QUESTÃO 23

A Constituição Federal de 1988, em seu artigo 208, trata da Educação Básica e suas características. Assinale a alternativa que descreve a Educação Básica conforme consta no artigo citado.

- (A) Educação Básica compulsória para todos os brasileiros e estrangeiros, assegurada inclusive sua oferta gratuita para todos os que a ela não tiveram acesso na idade própria.
- (B) Educação Básica obrigatória e gratuita dos 4 (quatro) aos 17 (dezessete) anos de idade, assegurada inclusive sua oferta gratuita para todos os que a ela não tiveram acesso na idade própria.
- (C) Educação Básica obrigatória somente no ensino fundamental e opcional para o ensino médio, assegurada inclusive sua oferta gratuita para todos os que a ela não tiveram acesso na idade própria.
- (D) Educação Básica obrigatória e gratuita exclusivamente na educação infantil, assegurada inclusive sua oferta gratuita para todos os que a ela não tiveram acesso na idade própria.
- (E) Todas as alternativas estão corretas.

### QUESTÃO 24

A Lei Nº 14.640, de 31 de julho de 2023, institui o Programa Escola em Tempo Integral. Em seu artigo segundo define o fundamento do programa. Assinale a alternativa **CORRETA** que descreve como a lei define o programa.

- (A) O Programa Escola em Tempo Integral compreenderá única e exclusivamente o financiamento de Institutos Federais de Educação – IFEs para aumento de carga horária, na forma da Lei.
- (B) O Programa Escola em Tempo Integral compreenderá articulação entre entes públicos e privados para aumento do tempo de estudantes em escola de periferia no Brasil, na forma da Lei.
- (C) O Programa Escola em Tempo Integral compreenderá estratégias de assistência técnica e financeira para induzir a criação de matrículas na educação básica em tempo integral em todas as redes e sistemas de ensino, na forma desta Lei.
- (D) O Programa Escola em Tempo Integral compreenderá ações curriculares centralmente, e de articulação, secundariamente de esforços entre federados e instituições privadas para aumento da carga horária de escolas, sem ônus ao erário público, na forma da Lei.
- (E) O Programa Escola em Tempo Integral compreenderá esforço de redução de violência nas escolas com o aumento de permanência de estudantes nas unidades escolares, na forma da Lei.

### QUESTÃO 25

A Lei Nº 9.304/1996, Lei de Diretrizes e Bases da Educação – LDB define, em seu artigo 6º o dever dos pais ou responsáveis sobre a educação dos filhos. É **CORRETO** afirmar que:

- (A) Art. 6º É dever dos pais ou responsáveis efetuar a matrícula dos menores, a partir dos seis meses de idade, no ensino fundamental e médio.
- (B) Art. 6º É dever dos pais ou responsáveis efetuar a matrícula de toda a sua família, a partir dos dez anos de idade, no ensino fundamental.
- (C) Art. 6º É dever dos pais ou responsáveis efetuar a matrícula dos menores, a partir dos cinco anos de idade, no ensino fundamental.
- (D) Art. 6º É dever dos pais ou responsáveis efetuar a matrícula dos menores, a partir dos seis anos de idade, no ensino fundamental.
- (E) Art. 6º É dever dos pais ou responsáveis efetuar a matrícula dos menores, a partir dos sete anos de idade, no ensino fundamental.

## CONHECIMENTOS ESPECÍFICOS - PROFESSOR GEOGRAFIA

### QUESTÃO 26

Considere que a distância, em linha reta, entre Palmas e um município do interior do Estado é de 200 km. Na construção do mapa, um cartógrafo, verificou que a distância linear entre duas cidades, na representação cartográfica, ficou com 20 cm. Assinale a alternativa que apresenta a escala do referido mapa.

- (A) 1:100.000.
- (B) 1:200.000.
- (C) 1:400.000.
- (D) 1:1.000.000.
- (E) 1:4.000.000.

### QUESTÃO 27

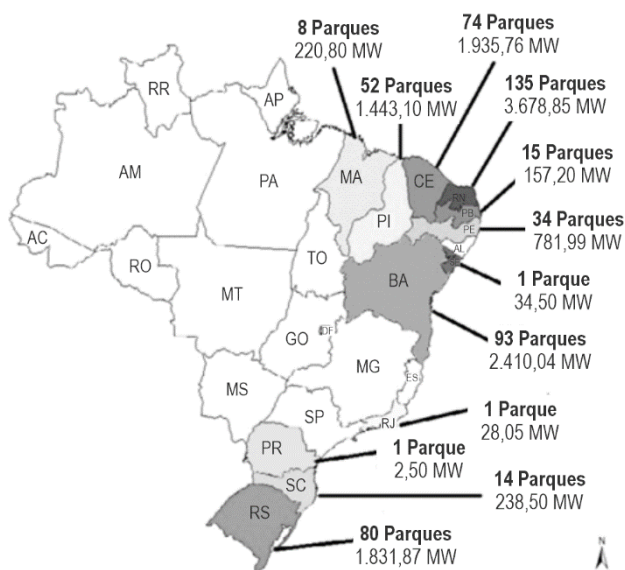
O geógrafo brasileiro Aziz Ab'Saber (1924-2012) em sua obra "Os Domínios de Natureza no Brasil", diz que um domínio Morfoclimático e Fitogeográfico consiste em um conjunto espacial de certa ordem de grandeza territorial, onde haja um esquema coerente de feições de relevo, tipos de solo, formas de vegetação e condições climático-hidrológicas. Aponta ainda a existência de seis grandes domínios no Brasil. Estes domínios são denominados:

- (A) Amazônico, Sertão, Pantanal, Pampa, Planície Costeira e Platô Nordeste.
- (B) Amazônico, Pantanal, Planalto Central, Mares de Morros, Amazônia Azul e Sertão Norte-Nordeste.
- (C) Floresta Tropical, Pradarias, Pampa, Campos Elíseos, Platô Nordeste e Chapadas.
- (D) Cerrado, Caatinga, Araucárias, Chapadas, Campos Elíseos e Sertão Norte-Nordeste.
- (E) Amazônico, Caatinga, Mares de Morros, Cerrado, Araucárias e Pradarias.

### QUESTÃO 28

Uma professora, ao iniciar a aula sobre as diferentes fontes de energia no Brasil, apresenta aos alunos o mapa "Número de Parques Eólicos e Capacidade Instalada por Estado em 2017".

## Número de Parques Eólicos e Capacidade Instalada por Estado em 2017



Fonte: LIMA, E.C.; SANTOS, I.A.; MOIZINHO, L.C.S. *Energia eólica no Brasil: oportunidades e limitações para o desenvolvimento sustentável*. Estudo & Debate, Lajeado, v.25, n.1, p. 216-236, 2018. Disponível em: <[www.univates.br/revistas/index.php/estudoedebate/index](http://www.univates.br/revistas/index.php/estudoedebate/index)>. Acesso em 10 jul. 2024 (adaptado).

Considerando a expectativa de aprendizagem da aula, que é identificar e analisar a relação da produção de energia eólica brasileira com as cadeias industriais, a professora solicita que os estudantes analisem as afirmativas de acordo com as informações no mapa.

- I. A região Nordeste é a grande produtora do mercado eólico brasileiro.
- II. Os dois estados que mais produziram energia eólica em 2017 estão no Nordeste.
- III. Apenas dois estados da região Norte contribuíram para a geração de energia eólica e a baixa produção está diretamente relacionada à inexpressiva produção industrial.
- IV. A quantidade de parques eólicos instalados no Rio Grande do Sul supera todos os demais estados da região Sudeste.

Assinale a alternativa **CORRETA**

- (A) Todas as afirmativas estão corretas.
- (B) Nenhuma das alternativas está correta.
- (C) Apenas as afirmativas I, II e III estão corretas.
- (D) Apenas as afirmativas I, II e IV estão corretas.
- (E) Apenas as afirmativas II, III e IV estão corretas.

**QUESTÃO 29**

Observe a figura com as regiões hidrográficas brasileiras.



Assinale a alternativa **CORRETA** que corresponde, respectivamente, às regiões hidrográficas 1, 2 e 3 que são:

- (A) Atlântico Norte, Parnaíba e Atlântico Sudeste.
- (B) Amazônica, Tocantins/Araguaia e São Francisco.
- (C) Tocantins/Araguaia, Atlântico Nordeste e São Francisco.
- (D) Amazônica, Parnaíba e Atlântico Sul.
- (E) Atlântico Norte, Tocantins/Araguaia e Paraná.

**QUESTÃO 30**

Milton Santos, ao analisar a globalização, o faz sob diversas características. Analise as seguintes afirmativas:

- I. Globalização com a ideia de aldeia global como se todos soubessem o que se passa no mundo, bem como a informação do encurtamento das distâncias no qual o mundo se tornou ao alcance de nossas mãos.
- II. Globalização se apresenta como um processo que aumenta o desemprego crônico, a pobreza, assim como a fome e a falta de abrigo que se generaliza em todo o mundo.

Assinale a alternativa **CORRETA**. As afirmativas I e II correspondem, respectivamente a:

- (A) Globalização como perversidade e globalização como possibilidade.
- (B) Globalização como fábula e desterritorialização.
- (C) Globalização como possibilidade e desigualdades sociais.
- (D) Globalização como fábula e globalização como perversidade.
- (E) Territorialização e globalização como perversidade.

**QUESTÃO 31**

“A união entre a ciência e a técnica que, a partir dos anos 70, havia transformado o território brasileiro revigora-se com os novos (...) recursos da informação, a partir do período da globalização e sob a égide do mercado. E o mercado, graças exatamente à ciência, à técnica e à informação, torna-se um mercado global. O território ganha novos conteúdos e impõe novos comportamentos (...). É a irradiação do meio técnico-científico-informacional (...). Nos últimos decênios, o território conhece grandes mudanças em função de acréscimos técnicos, que renovam a sua materialidade, como resultado e condição, ao mesmo tempo, dos processos econômicos e sociais em curso”.

**Fonte:** SANTOS, Milton, SILVEIRA, Maria Laura. *O Brasil: território e sociedade no início do século XXI*. 5ª ed. Rio de Janeiro: Record, 2003 (adaptado).

Os “acréscimos técnicos” que os autores consideram na transformação do território pelo meio técnico-científico-informacional são:

- I. Construções de Barragens.
- II. Aeroportos e Portos.
- III. Ferrovias, Rodovias e Hidrovias.
- IV. Instalações de Energia e Comunicações.

Assinale a alternativa **CORRETA**:

- (A) Todas as alternativas estão corretas.
- (B) Somente I e II estão corretas.
- (C) Somente III e IV estão corretas.
- (D) Somente I, III e IV estão corretas.
- (E) Todas as alternativas estão incorretas.

### QUESTÃO 32

“A ideia de organismo foi emprestada (...) à biogeografia, para a qual o solo condiciona as formas elementares e complexas da vida. Nesse sentido, o Estado, como forma de vida, tenderia a comportar-se (por analogia) segundo as leis que regem os seres vivos na terra, isto é, nascer, avançar, recuar, estabelecer relações, declinar, etc. Por isso, analogia de que o solo, pelas suas características intrínsecas, “favorece ou emperra” o desenvolvimento dos Estados é a ideia de que eles dependem de determinadas condições naturais, tais como a forma de relevo, as condições de circulação marítima e fluvial, etc., baseada na evidência empírica de que os “grandes Estados” desenvolveram-se sobre essas bases. Não se trata, porém, de um determinismo estreito (...). O que está em jogo é a ideia de que o solo e seus condicionantes físicos são apenas um dado geral, (...), cuja eficácia para o desenvolvimento estatal de uma nação ou de um povo dependerá antes de tudo da sua capacidade de transformar essa potencialidade em algo efetivo”.

**Fonte:** COSTA, Wanderley Messias da. Geografia Política e Geopolítica: discursos sobre o Território e o Poder. 2ª ed., São Paulo: Editora da USP, 2008. (adaptado).

Assinale a alternativa que apresenta no texto os argumentos que caracterizam a teoria defendida por:

- (A) Élisée Reclus.
- (B) Milton Santos.
- (C) Aziz Ab’Saber.
- (D) Doreen Massey.
- (E) Friedrich Ratzel.

### QUESTÃO 33

Analise as seguintes afirmações sobre a economia do Tocantins:

- I. A balança comercial tocantinense apresentou saldo positivo em 2023. Os principais produtos exportados foram soja e carne, e os principais parceiros comerciais foram a China e a Espanha.
- II. O Tocantins registrou uma significativa queda no PIB no primeiro quadrimestre de 2024. Este cenário deve-se à retração em diversos setores da economia estadual, em especial do setor de serviços, profundamente impactado pela alta cotação do Dólar (US\$).

- III. O Agronegócio é importante para a economia do Tocantins, sendo a soja, o milho e o arroz alguns dos principais cultivos do estado.
- IV. Apesar de abrigar um dos menores parques industriais do país, a indústria possui uma participação superior a 50% no PIB tocantinense, devido ao alto valor agregado dos seus produtos, altamente tecnológicos e majoritariamente voltados à exportação para a Europa e América do Norte.

Assinale a alternativa **CORRETA**.

- (A) Apenas as afirmativas I e III estão corretas.
- (B) Apenas as afirmativas I, II e IV estão corretas.
- (C) Apenas as afirmativas II, III e IV estão corretas.
- (D) Apenas as afirmativas II e IV estão corretas.
- (E) Apenas as afirmativas I e IV estão corretas.

### QUESTÃO 34

Analise as seguintes afirmações sobre a urbanização no contexto brasileiro:

- I. Com o aumento da urbanização, a área ocupada pelas cidades se amplia, fazendo com que em determinados locais os limites entre os municípios vizinhos se confundam, fenômeno conhecido como Conurbação.
- II. O Estatuto da Cidade, sancionado em 2001, estabelece normas de ordem pública e interesse social que regulam o uso da propriedade urbana em prol do bem coletivo, da segurança e do bem-estar dos cidadãos, bem como do equilíbrio ambiental.
- III. Nas grandes cidades do país, a degradação ambiental é promovida exclusivamente pelas classes sociais mais pobres, especialmente nas comunidades conhecidas popularmente como favelas, que respondem por mais de 80% da geração de resíduos sólidos nas metrópoles.
- IV. Segundo o IBGE, em 2022, havia 121,4 milhões de pessoas vivendo em concentrações urbanas, que são arranjos populacionais ou municípios isolados com mais de 100 mil habitantes. Os arranjos populacionais são formados por municípios com forte integração, geralmente conurbados.

Assinale a alternativa **CORRETA**.

- (A) Apenas as afirmativas II, III e IV estão corretas.
- (B) Apenas as afirmativas I, II e IV estão corretas.
- (C) Apenas as afirmativas I, III e IV estão corretas.
- (D) Apenas as afirmativas I, II e III estão corretas.
- (E) Todas as afirmativas estão corretas.

### QUESTÃO 35

No dia 26 de junho de 2024, soldados e veículos militares tomaram por algumas horas o controle da Plaza Murillo, e entraram no Palácio Quemado, sede do governo nacional, liderados pelo general Juan José Zuñiga. Algumas horas depois, este general foi preso e o presidente do país descreveu a ação como uma tentativa de golpe de Estado. Alguns dias depois, no início de julho, formalizou-se a adesão deste mesmo país ao MERCOSUL. O texto faz referência a qual país?

- (A) Paraguai.
- (B) Chile.
- (C) Equador.
- (D) Peru.
- (E) Bolívia.

### QUESTÃO 36

Considerando os aspectos históricos e econômicos da Europa, podemos regionalizar o continente europeu em dois grupos de países. Um deles, denominado Europa Ocidental que é composto por nações que, em sua maioria, possuem uma economia forte, diversificada e altamente industrializada. O outro grupo, a Europa Oriental, é constituído por países cuja economia é menos industrializada e onde predominavam regimes socialistas no passado.

Assinale a alternativa que compreende, exclusivamente, países da Europa Oriental.

- (A) Croácia, Sérvia, Suíça e Espanha.
- (B) Letônia, Inglaterra, Croácia e Suécia.
- (C) Polônia, Ucrânia, Sérvia e Croácia.
- (D) Rússia, Bélgica, Sérvia e França.
- (E) Portugal, Letônia, Rússia e Espanha.

### QUESTÃO 37

Observe a tabela que segue.

País	IDH	PIB per capita (US\$)	Analfabetismo (%)	Expectativa de vida (anos)
Afganistão	0,511	591,67	62	44
Arábia Saudita	0,752	30.447,88	3	72
Irã	0,702	4.669,57	7	76
Omã	0,813	25.056,79	10	75

Fonte: Banco Mundial, 2022. (adaptado)

Considerando os dados socioeconômicos desses países do Oriente Médio, apresentados na tabela, é **CORRETO** afirmar que:

- (A) A elevada mortalidade da Arábia Saudita revela a fragilidade do sistema de saúde pública e a falta de recursos para investimento na área de infraestrutura.
- (B) Os indicadores socioeconômicos apresentados retratam o contraste entre as condições de vida da população desses países.
- (C) A expectativa de vida no Afeganistão e a qualificação da população economicamente ativa tem assegurado o aumento do IDH ano após ano.
- (D) A produção agrícola do Irã assegura a esse país uma renda per capita elevada e uma distribuição de renda equitativa.
- (E) Com as maiores reservas de gás natural e de petróleo do mundo, a economia de Omã tem garantido ao país a posição de um dos mais poderosos do mundo.

### QUESTÃO 38

A Ásia concentra quase dois terços da população mundial e é o continente mais populoso, com cerca de 4,5 bilhões de habitantes. Sobre a distribuição da população asiática pelo continente é **CORRETO** afirmar que

- (A) com a agricultura automatizada a maioria da população indiana vive em áreas urbanas.
- (B) a população asiática está uniformemente distribuída pelo continente.
- (C) a maior parte da população asiática vive em áreas rurais.
- (D) os indonésios de origem chinesa representam 90% da população étnica influente no país.
- (E) o crescimento populacional de Bangladesh está em decréscimo há mais de 20 anos.

**QUESTÃO 39**

Assinale a alternativa que expressa a abordagem sugerida pelo Documento Curricular do Tocantins para o ensino fundamental de Geografia da área de Ciências Humanas e Ensino Religioso.

- (A) A Geografia deve ser ensinada a partir da lista de objetos de conhecimento, lugares e acidentes geográficos, previstos na BNCC, para que os alunos compreendam o tripé homem-natureza-economia.
- (B) O desenvolvimento do pensamento espacial e do raciocínio geográfico é essencial e deve ser construído apenas com conceitos geográficos como espaço e lugar.
- (C) A geografia escolar deve ser problematizada para superar a dicotomia entre geografia e geografia da vida, focando nas relações espaciais que produzem os fenômenos geográficos.
- (D) A Geografia deve ser desvinculada de outras disciplinas, como Matemática, Ciências, Arte e Literatura, para manter seu foco nos princípios do raciocínio geográfico.
- (E) O raciocínio geográfico não é relevante para compreender a atualidade e os acontecimentos do mundo, devendo-se priorizar o pensamento espacial e a alfabetização cartográfica.

**QUESTÃO 40**

O Documento Curricular do Tocantins para o ensino fundamental de Geografia da área de Ciências Humanas e Ensino Religioso “propõe um novo estudo para a geografia escolar, no qual o educando consiga desenvolver um pensamento espacial e através disso, construir um raciocínio geográfico, para que a partir daí, compreenda as diferentes situações geográficas que ocorrem na esfera local e no mundo como um todo” (p.17). Segundo o referido documento, a construção do raciocínio geográfico requer o domínio de sete princípios geográficos, que são:

- (A) Analogia, conexão, diferenciação, distribuição, extensão, localização e ordem.
- (B) Analogia, conexão, diferenciação, crítica, intenção, globalização e união.
- (C) Conexão, distribuição, territorialização, orientação, pensamento, união e ordem.
- (D) Diferenciação, distribuição, extensão, intenção, globalização, territorialização e união.
- (E) Distribuição, pluviometria, extensão, localização, estatística, crítica e métrica.

## REDAÇÃO

Observe, rigorosamente, as orientações e informações a seguir:

- A Prova Discursiva deve ser escrita em tipo de texto dissertativo com, no mínimo, 10 (dez) linhas e, no máximo, 30 (trinta) linhas.
- A fuga total ao tema, a cópia total ou parcial da coletânea dos textos apresentados ou o desenvolvimento de outro tipo de texto, que não o proposto, ANULAM a prova.
- A ocorrência em geral de clichês, frases feitas e o uso inadequado de vocábulos são aspectos que implicam a perda de pontos.
- Rasuras e letra ilegível acarretam perda de pontuação em modalidade da língua, com prejuízos também na avaliação dos demais itens.
- A prova será avaliada com base nos critérios: (1) Demonstra domínio do tema proposto; (2) Expressa-se com clareza, precisão de linguagem e objetividade; (3) Demonstra conhecimento da linguagem técnico-científica pertinente ao tema.

### TEMA DA REDAÇÃO:

## DESAFIOS DA FORMAÇÃO CONTINUADA DE PROFESSORES NO TOCANTINS

### TEXTO 1

A BNCC integra a política nacional da Educação Básica e vai contribuir para o alinhamento de outras políticas e ações, em âmbito federal, estadual e municipal, referentes à formação de professores, à avaliação, à elaboração de conteúdos educacionais e aos critérios para a oferta de infraestrutura adequada para o pleno desenvolvimento da educação. (p. 8)

[...]

A primeira tarefa de responsabilidade direta da União será a revisão da formação inicial e continuada dos professores para alinhá-las à BNCC. A ação nacional será crucial nessa iniciativa, já que se trata da esfera que responde pela regulação do ensino superior, nível no qual se prepara grande parte desses profissionais. Diante das evidências sobre o peso do professor na determinação do desempenho do aluno e da escola de educação básica, essa é uma condição indispensável para a implementação da BNCC. (p. 15)

**Fonte:** BRASIL. Ministério da Educação. **Base Nacional Comum Curricular**. 2018. p. 8; 15 (adaptado). Disponível em: <http://portal.mec.gov.br/conselho-nacional-de-educacao/base-nacional-comum-curricular-bncc>. Acesso em: 24 jul. 2024.

### TEXTO 2

A definição das Diretrizes Curriculares Nacionais e da Base Nacional Comum, para a formação continuada de professores, se configura como eixo norteador para todas as políticas e programas educacionais voltados ao efetivo aprimoramento e fortalecimento da profissão docente no país. Pretende-se estabelecer o que se espera do exercício profissional do professor, ou seja, quais conhecimentos e saberes práticos o integram. A necessidade premente de reconhecimento e de valorização dos professores está intrinsicamente ligada à sua profissionalização e, nesse sentido, é fundamental a constatação de que determinados tipos de conhecimentos e práticas são essenciais ao exercício da docência, sabendo-se que o professor não adquire tais competências e habilidades de forma espontânea, mas ao contrário, a ação docente envolve tarefas complexas e específicas.

**Fonte:** PARECER HOMOLOGADO. Diretrizes Curriculares Nacionais para a Formação Continuada de Professores da Educação Básica e Base Nacional Comum para a Formação Continuada de Professores da Educação Básica (BNC-Formação Continuada). **Portaria N.º 882**, publicada no D.O.U. de 26/10/2020, Seção 1.

**TEXTO 3**

**Formação dos profissionais**

A formação continuada dos profissionais da educação é tão importante quanto a inicial. Garantida como direito da categoria, não pode ser vista ou executada atendendo a preferências pessoais, ou a indicações de setores, ela deve ocorrer de forma periódica e para atender às demandas da profissão. Tem por objetivo preparar os profissionais, visando à melhoria no atendimento às crianças e suas famílias, bem como promover a valorização dos profissionais da educação. A formação deve ocorrer de forma continuada e em serviço, partindo de uma política pública de reconhecimento e investimento no capital humano. Deve ter caráter de atualização e reflexão da prática profissional. Podem-se planejar inúmeras ações formativas, desde seminários às trocas de experiências entre profissionais de diferentes escolas e segmentos. Cabe aos gestores assegurarem o direito de formação continuada, planejando e executando projetos formativos. Portanto, os diferentes profissionais envolvidos na Educação Infantil têm importante tarefa a cumprir, na tentativa de contribuir para um desenvolvimento integral. De acordo com as Diretrizes Curriculares Nacionais para Educação Infantil – DCNEI's (2009, p. 9-10), a efetivação das políticas públicas para ingresso, permanência e condições de trabalho, bem como formação e valorização dos profissionais, têm estreita relação com a qualificação do trabalho desenvolvido nas instituições de Educação Infantil. As Diretrizes ressaltam ainda a necessidade de políticas públicas que garantam condições adequadas de trabalho, valorização salarial, ingresso por concurso público, formação inicial mínima em Ensino Médio (Magistério) e formação continuada em serviço. É imprescindível compreender que o tempo, destinado à formação de professores e demais profissionais da Educação Infantil, constitui-se em garantia do direito da criança de receber uma educação de qualidade, com profissionais bem formados, críticos e reflexivos de suas práticas.

**Fonte:** TOCANTINS. **Documento Curricular do Tocantins. Educação Infantil.** p. 33. (adaptado). Disponível em: [central3.to.gov.br/arquivo/478046/](http://central3.to.gov.br/arquivo/478046/). Acesso em: 24 jul. 2024.

A partir da leitura dos textos motivadores e com base nos conhecimentos construídos ao longo de sua vivência profissional, redija um texto dissertativo, em norma padrão da Língua Portuguesa, sobre o tema: **DESAFIOS DA FORMAÇÃO CONTINUADA DE PROFESSORES NO TOCANTINS.**



1	
2	
3	
4	
5	
6	
7	
8	
9	
10	
11	
12	
13	
14	
15	
16	
17	
18	
19	
20	
21	
22	
23	
24	
25	
26	
27	
28	
29	
30	