



PREFEITURA MUNICIPAL DE PALMAS

QUADRO DA EDUCAÇÃO

Prova de Conhecimentos

Questões

Língua Portuguesa	01 a 10
História e Geografia do Tocantins	11 a 15
Legislação Pertinente ao Município de Palmas/TO	16 a 20
Legislação Educacional	21 a 25
Conhecimentos Específicos	26 a 40

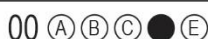
NÃO ABRA ESTE CADERNO NEM FAÇA QUALQUER ANOTAÇÃO ANTES DE SER AUTORIZADO

ANTES DE COMEÇAR A FAZER A PROVA:

- Verifique se este caderno contém um total de 40 (quarenta) questões sequencialmente enumeradas.
- Caso haja algum problema de impressão, solicite ao aplicador a substituição deste caderno até 15 minutos depois do início da prova.

AO TRANSFERIR AS RESPOSTAS PARA A FOLHA DE RESPOSTAS DEFINITIVA:

- Use somente caneta azul ou preta e aplique traços firmes dentro da área reservada à letra correspondente a cada resposta, conforme o modelo:



- Sua resposta não será computada se houver marcação de mais de uma alternativa.
- A folha de respostas não deve ser dobrada, amassada ou rasurada.

AO TERMINAR A PROVA:

- Chame a atenção do aplicador levantando o braço. Ele irá até você para recolher sua FOLHA DE RESPOSTAS e este CADERNO DE QUESTÕES.
- Recolha seus objetos, deixe a sala e, em seguida, o prédio.

ATENÇÃO:

- Após a prova, você só pode levar consigo o Gabarito Rascunho. Em nenhum momento será permitido levar este caderno de questões.
- Até sua saída do prédio, permanecem válidas as proibições quanto ao uso de celulares e outros aparelhos eletrônicos.
- Após a entrega da prova, não é mais permitido o uso dos sanitários.
- TERÁ SUAS PROVAS ANULADAS E SERÁ AUTOMATICAMENTE ELIMINADO do processo seletivo o(a) candidato(a) que, durante a sua realização, se comunicar com outro candidato, for surpreendido portando livros, notas ou impressos (independentemente do conteúdo) que não forem expressamente permitidos; for surpreendido portando aparelhos eletrônicos (mesmo que desligados), tais como: calculadoras, agendas eletrônicas, telefones celulares, smartphones, tablets, pendrive, mp3 player ou similares, chaves com alarme ou qualquer outro componente eletrônico, controle de portão eletrônico, relógio de qualquer espécie, fone de ouvido, qualquer transmissor, gravador e(ou) receptor de dados, cartão magnético, protetor auricular, óculos escuros, lápis, lapiseira/grafite, marca-texto, borracha, qualquer tipo de carteira ou bolsa, quaisquer acessórios de chapalaria (chapéu, boné, gorro etc.), qualquer recipiente ou embalagem que não seja fabricado com material transparente (garrafa de água, suco, refrigerante etc.), rótulos e embalagens de alimentos (biscoito, barras de cereais, chocolate, balas etc.).



Quando solicitado pelo(a) aplicador(a), escreva seu nome completo e RG nos campos abaixo, confira seus dados e transcreva no espaço indicado da sua FOLHA DE RESPOSTA com sua caligrafia usual, considerando as letras maiúsculas e minúsculas, a frase a seguir:

"Educar a mente sem educar o coração não é educação."

Nome Completo:

RG:

Duração total da prova,
incluindo o preenchimento da
FOLHA DE RESPOSTAS:

QUATRO HORAS

ANALISTA EDUCACIONAL
PSICÓLOGO

LÍNGUA PORTUGUESA

Leia o texto a seguir para responder as questões de **01 a 10**.

Quais os desafios dos professores para incorporar as novas tecnologias no ensino?

A incorporação das novas tecnologias no ensino tornou-se um dos principais debates da educação na atualidade. Robótica, jogos eletrônicos, inteligência artificial e realidade aumentada são apenas algumas das novidades que têm movimentado o mercado educacional e sido inseridas nas escolas.

Na realidade da sala de aula, porém, ainda há muita discussão sobre como integrar as novidades ao dia a dia escolar. Por mais que a desconfiança docente com relação ao uso das novas tecnologias venha diminuindo, ainda há muitos desafios para incorporar essas ferramentas de forma efetiva, contribuindo para a aprendizagem dos alunos. Para compreender quais são esses obstáculos, professores da educação básica falaram sobre o panorama da área e compartilharam suas experiências com o uso dos recursos tecnológicos em sala de aula. Entre as principais dificuldades apontadas pelos educadores está a formação docente insuficiente para a área.

“As novas tecnologias ajudam no aprendizado a partir do momento em que o professor se apropria desse conhecimento”, avalia Diego Trujillo: “Mas vejo que a formação ainda é carente. Há um desejo do professor de aprender, mas ele não sabe para onde ou como ir.”

Os números demonstram que a formação é mesmo um dos grandes desafios no que diz respeito ao uso da tecnologia. De acordo com a pesquisa TIC Educação 2016, do Centro Regional de Estudos para o Desenvolvimento da Sociedade da Informação (Cetic.br), 54% dos professores não cursaram na graduação disciplina específica sobre como usar computador e internet em atividades com os alunos. Além disso, 70% não realizaram formação continuada sobre o tema no ano anterior ao levantamento. Dos que realizaram, 20% afirmaram que a capacitação “contribuiu muito” para a atualização na área.

Nesse cenário, a busca por novas formas de explorar os recursos tecnológicos acaba por depender da iniciativa do próprio professor. Na visão de Trujillo, a própria escola pode ajudar a reverter o quadro oferecendo apoio ao docente. “É necessário que a equipe pedagógica tenha um especialista em tecnologia educacional. Esse é

um novo profissional de extrema importância”, afirma.

Dada a formação insuficiente, torna-se mais difícil explorar as potencialidades pedagógicas das novas tecnologias. E, em muitos casos, isso pode levar a uma certa resistência com relação ao seu uso, fazendo com que métodos mais tradicionais sigam sendo reproduzidos.

“O maior desafio atualmente é os professores conseguirem notar que a tecnologia pode tornar o processo de ensino-aprendizagem melhor”, opina Rafael Ribeiro. Para o educador, parte da desconfiança de alguns docentes com relação ao uso das novas tecnologias vem das mudanças que elas causam na própria rotina da aula. “É algo que tira o professor da zona de conforto. É uma ferramenta que precisa de estudo em casa, de um planejamento maior, de um período semanal que exige reflexão e estudo.” Outro fator que gera desconfiança é o medo de a tecnologia atuar como um distrator. No uso da internet, por exemplo, o receio é que os alunos acabem desviando a atenção do conteúdo para as redes sociais.

Na visão de Edilene von Wallwitz, driblar o problema também passa pela formação docente. “O professor precisa dominar essas ferramentas, participar de cursos, se inteirar a respeito, praticar. É preciso estar embasado para manter a atenção do aluno”, analisa.

No caso da rede pública, há um problema ainda anterior à apropriação das novas tecnologias: a falta de infraestrutura. Segundo uma pesquisa de 2017 do movimento Todos pela Educação, 66% dos professores da rede apontam o número insuficiente de equipamentos como limitador no uso dos recursos tecnológicos no ensino. Além disso, 64% indicam a velocidade insuficiente da internet como restrição. “[Nas escolas públicas] temos o básico, que é internet na escola para documentação, secretaria. Para uso de aluno e professor, a gente não tem”, conta Regina de Freitas, professora de língua portuguesa na rede pública.

Quando a escola dispõe do equipamento, podem surgir novos empecilhos — como a falta de manutenção. “A gente não consegue terminar o trabalho com o aluno porque o computador está com problema, a lousa digital tem algum defeito, a internet não funciona legal”, diz Angélica Guimarães, professora de Língua Portuguesa na rede pública. “Muitos professores optam por não utilizar [os recursos tecnológicos] para não perder tempo da aula. Às vezes, ao invés de otimizar o aprendizado, otimizar o tempo, acaba prejudicando.”

O que eles fazem:

Regina de Freitas, professora de Língua Portuguesa na rede pública, criou, um projeto que incorporou o uso do WhatsApp para o estudo dos gêneros textuais. Para isso, ela criou grupos com os estudantes dos oitavo e nono anos, que passaram a mandar os textos produzidos em casa pelo aplicativo de mensagens. Com um projeto simples, ela afirma ter observado como resultados a facilitação da comunicação e um aumento da motivação das turmas. “Alguns alunos que já tinham gosto pela escrita me enviaram até outros textos, que não estavam relacionados com o gênero que eu estava pedindo. Eu aceitava e revisava”, conta.

Edilene von Wallwitz, professora de Língua Portuguesa e Alemão na rede privada, é uma entusiasta do uso da tecnologia na educação, especialmente pela aproximação com o cotidiano dos adolescentes. A educadora utiliza, entre outras ferramentas, aplicativos que permitem *gamificar* as aulas — como o *Kahoot*. “O fator motivação, com jogos e competição, ajuda no aprendizado”, avalia.

Rafael Ribeiro, professor de Biologia na rede privada, explora a tecnologia em sala de aula desde 2014. Entre as principais vantagens da utilização desses recursos, ele destaca a possibilidade de mostrar vídeos e modelos 3D aos alunos, o que facilita a visualização dos conteúdos estudados. Além disso, o educador busca utilizar ferramentas que otimizem processos. “Também aplico provas utilizando formulário Google, que corrige automaticamente as questões-testes. Já as dissertativas eu corrijo individualmente e envio a nota para o aluno por e-mail com o gabarito embaixo. Ou seja, todo esse processo ficou muito mais instantâneo.”

Fonte: FONTOURA, Juliana. *Revista Educação*. Edição 249. 09 maio 2018. Disponível em: <<https://revistaeducacao.com.br>>. Acesso em: 09 jul. 2024 (adaptado).

QUESTÃO 01

Sobre a interpretação do texto, assinale a alternativa **INCORRETA**.

- (A) O texto discute como tecnologias, robótica, jogos eletrônicos, inteligência artificial e realidade aumentada, por exemplo, estão sendo introduzidas no contexto educacional.
- (B) O texto apresenta as dificuldades enfrentadas pelos professores para integrar as novas tecnologias ao ensino.

- (C) O texto destaca a carência de formação específica sobre o uso das tecnologias entre os docentes, mostrando dados de pesquisas que indicam que muitos professores não tiveram formação sobre esses usos.
- (D) O texto aborda a questão da falta de equipamentos e de infraestrutura, especialmente, nas escolas públicas, podendo dificultar a utilização das tecnologias no ensino.
- (E) O texto aborda preocupações relacionadas à privacidade e segurança digital, além dos aspectos éticos do uso das inteligências artificiais.

QUESTÃO 02

Assinale a alternativa **CORRETA**. A incorporação das tecnologias ao ensino:

- (A) Contribui para o aprendizado dos alunos, por meio do uso de recursos, como a robótica, a realidade aumentada e os jogos eletrônicos.
- (B) Atrapalha as dinâmicas em sala de aula, sobretudo, na interação aluno-tecnologia-professor.
- (C) Dificulta o aprendizado de elementos básicos da Matemática e da Física, principalmente.
- (D) Mantém as práticas pedagógicas tradicionais.
- (E) Prejudica o aprendizado mais interativo e estimulante.

QUESTÃO 03

Sobre os principais obstáculos ao efetivo uso das tecnologias em sala de aula, analise as afirmativas.

- I. Formação insuficiente – muitos professores não receberam formação específica sobre o uso de tecnologias.
- II. Carência de apoio institucional – necessidade da presença de especialistas em tecnologia educacional nas escolas.
- III. Resistência – os professores podem sentir desconforto com mudanças na rotina e maior necessidade de planejamento e estudo.
- IV. Infraestrutura deficiente por parte da escola – faltam equipamentos e a velocidade da internet é baixa.
- V. Falta de engajamento – ausência de vontade dos professores de aprender e de se atualizar.

Assinale a alternativa **CORRETA**.

- (A) Apenas as afirmativas I e II estão corretas.
- (B) Apenas as afirmativas II e III estão corretas.
- (C) Apenas as afirmativas I, II e III estão corretas.
- (D) Apenas as afirmativas III, IV e V estão corretas.
- (E) Apenas as afirmativas I, II, III e IV estão corretas.

QUESTÃO 04

Assinale a alternativa **INCORRETA** sobre o papel do professor no uso efetivo das tecnologias em sala de aula.

- (A) Planejar as atividades, por meio de reflexão e estudo.
- (B) Dominar as ferramentas tecnológicas para embasar seu uso com os alunos.
- (C) Participar de cursos e formações para se inteirar sobre o uso das tecnologias.
- (D) Assumir responsabilidade sobre a manutenção técnica regular dos equipamentos tecnológicos.
- (E) Buscar maneiras de usar a tecnologia sem que os alunos se distraiam com redes sociais e outros sites.

QUESTÃO 05

Sobre as ações envolvendo tecnologia em sala de aula, apresentadas pelos professores, nos 11º, 12º e 13º parágrafos do texto, assinale a alternativa **CORRETA**.

- (A) Um dos professores acredita que o uso de tecnologia em sala de aula é desnecessário e prefere métodos tradicionais de ensino, como livros e lousa.
- (B) Cada professor adotou uma abordagem distinta, de acordo com sua disciplina e objetivo relacionado ao conteúdo.
- (C) As atividades oportunizadas pelos docentes buscam prioritariamente avaliar a aprendizagem de conteúdos.
- (D) Os alunos fazem uso da tecnologia de forma individual para evitar que se distraiam.
- (E) Os três exemplos citados utilizam a mesma ferramenta tecnológica.

QUESTÃO 06

De acordo com os exemplos sobre o uso das tecnologias, descritos pelos três professores, nos 11º, 12º e 13º parágrafos do texto, analise as afirmativas sobre os seus possíveis benefícios.

- I. Maior interesse do aluno com a escrita e com o aprendizado.
- II. **Facilitação da comunicação e aumento da motivação por parte dos alunos.**
- III. Aprendizado mais próximo do cotidiano dos alunos.
- IV. Melhor visualização dos conteúdos estudados, tornando o aprendizado mais acessível e compreensível.

Assinale a alternativa **CORRETA**.

- (A) Apenas as afirmativas I e II estão corretas.
- (B) Apenas as afirmativas II e III estão corretas.
- (C) Apenas as afirmativas II, III e IV estão corretas.
- (D) Apenas as afirmativas I, III e IV estão corretas.
- (E) Todas as afirmativas estão corretas.

QUESTÃO 07

No período: “É necessário **que a equipe pedagógica tenha um especialista em tecnologia educacional**”, a parte destacada é definida como:

- (A) Oração subordinada substantiva subjetiva.
- (B) Oração subordinada substantiva apositiva.
- (C) Oração subordinada substantiva objetiva direta.
- (D) Oração subordinada substantiva objetiva indireta.
- (E) Oração subordinada substantiva completiva nominal.

QUESTÃO 08

Sobre os aspectos gramaticais e seus respectivos contextos, analise as afirmativas.

- I. Em: “**Além disso**, 70% não realizaram formação continuada” (4º parágrafo), a expressão destacada pode ser substituída por “Ademais” ou “Outrossim”, sem prejuízo de sentido.
- II. Em: “66% dos professores da rede apontam o número insuficiente de equipamentos” (9º parágrafo), o sujeito é simples.

- III. Em: “No caso da rede pública, há um problema ainda anterior à apropriação das novas tecnologias” (9º parágrafo), o emprego da crase é facultativo.
- IV. Em: “insuficiente” e “desconfiança”, há derivação sufixal.

Assinale a alternativa **CORRETA**.

- (A) Apenas as afirmativas I e II estão corretas.
 (B) Apenas as afirmativas I, II e III estão corretas.
 (C) Apenas as afirmativas II e III estão corretas.
 (D) Apenas as afirmativas II, III e IV estão corretas.
 (E) Todas as afirmativas estão corretas.

QUESTÃO 09

Assinale a alternativa **CORRETA**. Em: “Robótica, jogos eletrônicos, inteligência artificial e realidade aumentada são novidades do mercado educacional”, os trechos em destaque exercem a função de:

- (A) Sujeito simples e predicativo.
 (B) Sujeito simples e objeto direto.
 (C) Sujeito composto e objeto direto.
 (D) Sujeito composto e predicativo.
 (E) Sujeito composto e objeto indireto.

QUESTÃO 10

Em: “É preciso estar embasado para manter a atenção do aluno”, a palavra em destaque pode ser substituída, sem causar prejuízo de sentido, por:

- (A) Elaborado.
 (B) Construído.
 (C) Fundamentado.
 (D) Perpetuado.
 (E) Desamparado.

HISTÓRIA E GEOGRAFIA DO TOCANTINS

QUESTÃO 11

No contexto da ocupação do extremo norte do Tocantins, o camponês do Bico do Papagaio é classificado como posseiro, mesmo havendo na região uma grande variedade de casos, entre eles o posseiro-pescador; o posseiro que se torna trabalhador rural; e os que se apossavam de terras devolutas. Nas décadas de 1970 e 1980, tais

camponeses sofriam violências vindas da parte de grileiros, fazendeiros, de agentes de segurança pública e de forças políticas da região.

Em 10 de maio de 1986, em razão da defesa que fazia dos camponeses pobres da Região do Bico do Papagaio, ocorreu:

- (A) O Assassinato da Irmã Dorothy Stang no Projeto de Desenvolvimento Sustentável Esperança.
 (B) O assassinato do ecologista Chico Mendes pela arma de Darly Alves da Silva.
 (C) A prisão e exílio para o México do ativista pela reforma agrária Francisco Julião.
 (D) O assassinato do Padre Josimo Moraes Tavares pela arma de Geraldo Rodrigues da Costa.
 (E) A punição de silêncio obsequioso, de três meses, aplicada ao Frei Pedro Casaldáliga pelo Vaticano.

QUESTÃO 12

A busca pela autenticidade da identidade é um recurso recorrente em muitas comunidades e geralmente o caminho trilhado para justificá-la é a tentativa de comprovar a existência de um passado supostamente comum, um mito fundador.

No que se refere à fundação de Porto Real, no final do século XVIII (atual Porto Nacional), seu mito fundador foi aceito, durante muito tempo, como relacionado:

- (A) A um ataque dos indígenas Xerente ao núcleo mineratório Bom Jesus do Pontal.
 (B) À criação de um aldeamento dos indígenas Krahô, iniciado pelo religioso Rafael de Taggia.
 (C) Ao aldeamento próximos às vilas de São José do Duro e Formiga, por obra de missionários católicos.
 (D) À conquista do ouro na Chapada dos Negros, durante o processo mineratório do Brasil Central.
 (E) À cabeça de uma serpente que está enterrada na Lagoa Encantada e o rabo na Igreja Matriz.

QUESTÃO 13

Leia com atenção as afirmativas sobre os Parques Estaduais do Tocantins:

- I. Pertencendo à categoria de Unidades de Conservação de Proteção Integral do Estado do Tocantins, e ocupando mais de 158 mil hectares, sua área total se concentra em apenas um município Tocantinense, Mateiros. Representa um importante patrimônio ecológico, uma vez que é atravessado por sub-bacias que disponibilizam uma expressiva oferta de recursos hídricos para o rio Tocantins.
- II. Localizado em uma região de ecótono entre a Amazônia e o Cerrado, com diversos ecossistemas, ocupa uma área de cerca de 90 mil hectares na porção oeste do território do Tocantins e apresenta grande diversidade e algumas espécies ameaçadas de extinção. Seu estado de preservação, sua função como recurso para a alimentação e berçário para a reprodução de abundantes populações de peixe do médio Araguaia reforçam a sua importância.
- III. Inserido no bioma Cerrado, dentro de uma Área de Preservação Ambiental (APA), o parque abrange uma área de cerca de 10 mil hectares, possui características importantes para a manutenção do equilíbrio ambiental, como água em abundância e heterogeneidade ambiental. Objetiva proteger amostras dos ecossistemas da Serra do Lajeado, assegurando a preservação de sua flora, fauna e demais recursos naturais, características geológicas, geomorfológicas e cênicas.

Assinale a alternativa **CORRETA**. As afirmativas I, II e III fazem referência, respectivamente, a:

- (A) Parque Estadual do Jalapão, Parque Estadual do Araguaia, Parque Estadual da Ilha do Bananal.
- (B) Parque Estadual do Cantão, Parque Estadual do Araguaia, Parque Estadual das Serras Gerais.
- (C) Parque Estadual do Jalapão, Parque Estadual do Cantão, Parque Estadual do Lajeado.
- (D) Parque Estadual do Jalapão, Parque Estadual do Oeste Tocantinense, Parque Estadual da Serra do Estrondo.
- (E) Parque Estadual do Leste, Parque Estadual do Cantão, Parque Estadual do Jalapão.

QUESTÃO 14

As Regiões Geográficas Imediatas têm, na rede urbana, o seu principal elemento de referência. Essas regiões são estruturas a partir de centros urbanos próximos para a satisfação das necessidades imediatas das populações, tais como: compras de bens de consumo duráveis e não duráveis; busca de trabalho; procura por serviços de saúde e educação; e prestação de serviços públicos, como postos de atendimento do INSS, do Ministério do Trabalho e de serviços judiciários, entre outros. As Regiões Geográficas Intermediárias correspondem a uma escala intermediária entre as Unidades da Federação e as Regiões Geográficas Imediatas (...). As Regiões Geográficas Intermediárias organizam o território, articulando as Regiões Geográficas Imediatas por meio de um polo de hierarquia superior diferenciado a partir dos fluxos de gestão privado e público e da existência de funções urbanas de maior complexidade.

Fonte: Divisão regional do Brasil em regiões geográficas imediatas e regiões geográficas intermediárias: 2017 / IBGE, Coordenação de Geografia – Rio de Janeiro: IBGE 2017 (adaptado).

Analise as afirmativas a seguir em relação ao tema.

- I. O Tocantins apresenta três Regiões Geográficas Intermediárias segundo o IBGE: Palmas, Araguaína e Gurupi.
- II. O Tocantins apresenta um número superior de Regiões Geográficas Imediatas se comparado ao número de Regiões Geográficas Intermediárias.
- III. A Região Intermediária de Dianópolis compreende mais de 35 municípios, incluindo a capital do estado, Palmas.
- IV. Porto Nacional e Tocantinópolis são algumas das Regiões Geográficas Imediatas localizadas no Tocantins.

Assinale a alternativa **CORRETA**.

- (A) Apenas as afirmativas I, II e III estão corretas.
- (B) Apenas as afirmativas I, II e IV estão corretas.
- (C) Apenas as afirmativas II, III e IV estão corretas.
- (D) Apenas as afirmativas I e II estão corretas.
- (E) Todas as afirmativas estão corretas.

QUESTÃO 15

Analisar as afirmativas a seguir sobre a população de Palmas:

- I. Segundo o último Censo do IBGE (2022), Palmas possui mais de 400 mil habitantes.
- II. Palmas é considerada uma área de atração populacional, sendo o destino de um considerável número de migrantes, com especial ênfase de nordestinos e de pessoas nascidas no interior do Tocantins.
- III. A população de Palmas se concentra majoritariamente na zona urbana.
- IV. A população estrangeira cresceu exponencialmente em Palmas na última década, atraída especialmente pelos incentivos fiscais específicos para este grupo e pela internacionalização do seu aeroporto.
- V. Como consequência do seu crescimento populacional recente, Palmas deixou de ser a Capital de Estado menos populosa do Brasil, segundo o último Censo do IBGE (2022).

Assinale a alternativa **CORRETA**.

- (A) Apenas as afirmativas I, II e V estão corretas.
- (B) Apenas as afirmativas III, IV e V estão corretas.
- (C) Apenas as afirmativas I, III e V estão corretas.
- (D) Apenas as afirmativas II e III estão corretas.

LEGISLAÇÃO PERTINENTE AO MUNICÍPIO DE PALMAS

QUESTÃO 16

Considerando a Lei Orgânica do Município de Palmas, analise os itens a seguir.

- I. O Município de Palmas poderá participar em consórcios, cooperativas ou associações, mediante aprovação da Câmara Municipal, por proposta do Chefe do Poder Executivo.
- II. Os convênios celebrados pelo Município de Palmas podem visar à realização de obras ou exploração de serviços de interesse comum.
- III. Pode o Município de Palmas participar de entidades intermunicipais para a realização de obras, atividades ou serviços de interesse comum a outros municípios da região socioeconômica que integra.
- IV. O Município não pode delegar ou receber delegação de competência do Estado, mediante convênio, para a prestação de serviços de natureza concorrente.

Assinale a alternativa **CORRETA**.

- (A) Apenas as afirmativas I, II e III estão corretas.
- (B) Apenas as afirmativas II, III e IV estão corretas.
- (C) Apenas as afirmativas I, II e IV estão corretas.
- (D) Apenas as afirmativas I, III e IV estão corretas.
- (E) Todas as afirmativas estão corretas.

QUESTÃO 17

Assinale a alternativa **INCORRETA**. Nos termos da Lei Orgânica do Município de Palmas, são leis complementares as concernentes às seguintes matérias:

- (A) Plano Diretor do Município.
- (B) Plano Municipal de Educação.
- (C) Código Tributário do Município.
- (D) Código de Obras e Edificações.
- (E) Estatuto dos Servidores Municipais.

QUESTÃO 18

Considerando a Lei Orgânica do Município de Palmas, em especial quanto às disposições relacionadas aos secretários municipais, analise os itens a seguir.

- I. Os Secretários Municipais serão escolhidos dentre brasileiros maiores de 35 anos, residentes no Município, no exercício dos direitos políticos.
- II. Compete ao Secretário Municipal expedir instruções para a execução das leis, decretos e regulamentos.
- III. Os Secretários, nomeados em comissão, farão declaração pública de bens no ato da posse e no término do exercício do cargo, e terão os mesmos impedimentos dos Vereadores e do Prefeito, enquanto nele permanecerem.
- IV. Os Secretários Municipais são subsidiariamente responsáveis com o Prefeito pelos atos que assinarem, ordenarem ou praticarem.

Assinale a alternativa **CORRETA**.

- (A) Apenas as alternativas I e II estão corretas.
- (B) Apenas as alternativas I e IV estão corretas.
- (C) Apenas as afirmativas II e IV estão corretas.
- (D) Apenas as alternativas III e IV estão corretas.
- (E) Apenas as alternativas II e III estão corretas.

QUESTÃO 19

Assinale a alternativa **CORRETA**. Nos termos da Lei nº 2.998/2023, que dispõe sobre o Plano de Cargos, Carreiras e Remunerações dos Profissionais da Educação Básica do Município de Palmas, é assegurado a todos os professores em regime de docência, supervisores educacionais e orientadores educacionais:

- (A) O correspondente a 50% (cinquenta por cento) de sua jornada semanal para horas atividades relacionadas ao processo didático-pedagógico.
- (B) O correspondente a 60% (sessenta por cento) de sua jornada mensal para estudo, preparação e avaliação dos trabalhos didáticos relacionados ao processo didático-pedagógico.
- (C) O correspondente a 1/3 (um terço) de sua jornada semanal para horas atividades relacionadas ao processo didático-pedagógico.
- (D) O correspondente a 1/4 (um quarto) de sua jornada mensal, para afastamentos com a finalidade de tratar de interesses particulares.
- (E) O correspondente a 2/4 (dois quartos) de sua jornada anual, para licenças com a finalidade de servir a outros órgãos ou entidades.

QUESTÃO 20

Assinale a alternativa **INCORRETA**. Nos termos da Lei nº 2.998/2023, que dispõe sobre o Plano de Cargos, Carreiras e Remunerações dos Profissionais da Educação Básica do Município de Palmas, são direitos dos profissionais da educação básica:

- (A) Ter oportunidade de aperfeiçoamento profissional continuado, inclusive com licenciamento periódico remunerado.
- (B) Dispor, no ambiente de trabalho, de instalações adequadas e materiais técnico e pedagógico suficiente e adequado para que possam exercer com eficiência as suas funções.
- (C) Ter liberdade de escolha e utilização de materiais e procedimentos didáticos e de instrumento de avaliação do processo ensino-aprendizagem, dentro dos princípios estabelecidos pelo Projeto Político-Pedagógico da U.E., objetivando alcançar o respeito à pessoa humana e a construção do bem comum;

- (D) Ter acesso à unidade escolar para ministrar aulas particulares remuneradas a seus alunos, desde que fora de seus horários de aula e sem prejuízo das atividades escolares.
- (E) Congregar-se em sindicato ou associação de classe, na defesa dos seus direitos, sem prejuízo de sua situação funcional ou remuneração, com todos os direitos e vantagens do cargo.

LEGISLAÇÃO EDUCACIONAL

QUESTÃO 21

A Constituição Federal de 1988 define em seu artigo 206 os princípios que serão base para o ensino. Assinale a alternativa que descreve **CORRETAMENTE** o princípio que trata das ideias pedagógicas.

- (A) Pluralismo de ideias e de concepções pedagógicas, e coexistência de instituições públicas e privadas de ensino.
- (B) Prioridade de ideias pedagógicas vinculadas ao empreendedorismo e à meritocracia.
- (C) Ideias pedagógicas centradas na cooperação sul-sul.
- (D) Diversidade de ideias pedagógicas, com preferência ao construtivismo.
- (E) Pluralismo de gestão democrática com ideias pedagógicas centradas na educação tradicional.

QUESTÃO 22

A Lei Nº 8.069/1990 (Estatuto da Criança e do Adolescente – ECA) define em seu artigo 2º e seu parágrafo único as idades, para efeitos desta Lei, de criança e adolescente. Assinale a alternativa que descreve a idade **CORRETA** contida no Estatuto da Criança e do Adolescente – ECA.

- (A) Art. 2º Considera-se criança, para os efeitos desta Lei, a pessoa de um ano de idade incompletos, e adolescente aquela entre sete e quinze anos de idade. Parágrafo único. Nos casos expressos em lei, aplica-se excepcionalmente este Estatuto às pessoas entre dezoito e vinte e um anos de idade.
- (B) Art. 2º Considera-se criança, para os efeitos desta Lei, a pessoa até doze anos de idade incompletos, e adolescente aquela entre doze e dezoito anos de idade. Parágrafo único. Nos casos expressos em lei, aplica-se excepcionalmente este Estatuto às pessoas entre dezoito e vinte e um anos de idade.

- (C) Art. 2º Considera-se criança, para os efeitos desta Lei, a pessoa de até onze anos de idade incompletos, e adolescente aquela entre doze e vinte e dois anos de idade.
- (D) Art. 2º Considera-se, para os efeitos desta Lei, pessoas de quatro até dezessete anos, crianças e adolescentes. Parágrafo único. Nos casos expressos em lei, aplica-se excepcionalmente este Estatuto às pessoas entre dezoito e vinte e um anos de idade.
- (E) Art. 2º Considera-se criança, para os efeitos desta Lei, a pessoa de quatro anos de idade incompletos, e adolescente aquela entre cinco e doze anos de idade.

QUESTÃO 23

A Constituição Federal de 1988, em seu artigo 208, trata da Educação Básica e suas características. Assinale a alternativa que descreve a Educação Básica conforme consta no artigo citado.

- (A) Educação Básica compulsória para todos os brasileiros e estrangeiros, assegurada inclusive sua oferta gratuita para todos os que a ela não tiveram acesso na idade própria.
- (B) Educação Básica obrigatória e gratuita dos 4 (quatro) aos 17 (dezessete) anos de idade, assegurada inclusive sua oferta gratuita para todos os que a ela não tiveram acesso na idade própria.
- (C) Educação Básica obrigatória somente no ensino fundamental e opcional para o ensino médio, assegurada inclusive sua oferta gratuita para todos os que a ela não tiveram acesso na idade própria.
- (D) Educação Básica obrigatória e gratuita exclusivamente na educação infantil, assegurada inclusive sua oferta gratuita para todos os que a ela não tiveram acesso na idade própria.
- (E) Todas as alternativas estão corretas.

QUESTÃO 24

A Lei Nº 14.640, de 31 de julho de 2023, institui o Programa Escola em Tempo Integral. Em seu artigo segundo define o fundamento do programa. Assinale a alternativa **CORRETA** que descreve como a lei define o programa.

- (A) O Programa Escola em Tempo Integral compreenderá única e exclusivamente o financiamento de Institutos Federais de Educação – IFEs para aumento de carga horária, na forma da Lei.
- (B) O Programa Escola em Tempo Integral compreenderá articulação entre entes públicos e privados para aumento do tempo de estudantes em escola de periferia no Brasil, na forma da Lei.
- (C) O Programa Escola em Tempo Integral compreenderá estratégias de assistência técnica e financeira para induzir a criação de matrículas na educação básica em tempo integral em todas as redes e sistemas de ensino, na forma desta Lei.
- (D) O Programa Escola em Tempo Integral compreenderá ações curriculares centralmente, e de articulação, secundariamente de esforços entre federados e instituições privadas para aumento da carga horária de escolas, sem ônus ao erário público, na forma da Lei.
- (E) O Programa Escola em Tempo Integral compreenderá esforço de redução de violência nas escolas com o aumento de permanência de estudantes nas unidades escolares, na forma da Lei.

QUESTÃO 25

A Lei Nº 9.304/1996, Lei de Diretrizes e Bases da Educação – LDB define, em seu artigo 6º o dever dos pais ou responsáveis sobre a educação dos filhos. É **CORRETO** afirmar que:

- (A) Art. 6º É dever dos pais ou responsáveis efetuar a matrícula dos menores, a partir dos seis meses de idade, no ensino fundamental e médio.
- (B) Art. 6º É dever dos pais ou responsáveis efetuar a matrícula de toda a sua família, a partir dos dez anos de idade, no ensino fundamental.
- (C) Art. 6º É dever dos pais ou responsáveis efetuar a matrícula dos menores, a partir dos cinco anos de idade, no ensino fundamental.
- (D) Art. 6º É dever dos pais ou responsáveis efetuar a matrícula dos menores, a partir dos seis anos de idade, no ensino fundamental.
- (E) Art. 6º É dever dos pais ou responsáveis efetuar a matrícula dos menores, a partir dos sete anos de idade, no ensino fundamental.

**CONHECIMENTOS ESPECÍFICOS -
ANALISTA EDUCACIONAL PSICÓLOGO**

QUESTÃO 26

As dificuldades de aprendizagem se constituem como um grande impasse aos processos de escolarização. No que se refere aos seus fatores constituintes, pode-se destacar:

- (A) Invariavelmente, as dificuldades de aprendizagem decorrem de um distúrbio do neurodesenvolvimento.
- (B) As dificuldades de aprendizagem podem ser produzidas por fatores associados aos domínios social, institucional e pessoal.
- (C) As dificuldades de aprendizagem resultam da incompetência de professores para adotar as melhores estratégias de ensino. Sendo assim, trata-se de um problema relacionado com a psicologia do professor.
- (D) As dificuldades de aprendizagem demonstram a inabilidade de pais e de familiares para estabelecer limites aos filhos. Como resultado, as crianças não aprendem a aprender.
- (E) As dificuldades de aprendizagem estão sempre relacionadas com os chamados transtornos do neurodesenvolvimento.

QUESTÃO 27

Analise as afirmativas a seguir em relação à epistemologia genética de Jean Piaget:

- I. Estuda como ocorre a aquisição do conhecimento e o desenvolvimento.
- II. Desenvolve os conceitos de assimilação, acomodação e equilíbrio.
- III. Trata do desenvolvimento humano e da aprendizagem exclusivamente no contexto cultural.
- IV. É uma referência para pensar moral, afetividade e educação.

Assinale a alternativa **CORRETA**.

- (A) Apenas as afirmativas II, III e IV estão corretas.
- (B) Apenas as afirmativas III e IV estão corretas.
- (C) Apenas as afirmativas I, II e IV estão corretas.
- (D) Apenas as afirmativas I e III estão corretas.
- (E) Nenhuma afirmativa está correta.

QUESTÃO 28

Analise as afirmativas a seguir em relação à Avaliação Psicológica no contexto educacional:

- I. A Avaliação Psicológica no contexto escolar elege, como alvo principal, eventuais transtornos psíquicos que produzem problemas de ajustamento de alunos em relação aos objetivos pedagógicos.
- II. A Avaliação Psicológica no contexto escolar pauta-se, exclusivamente, em evidências científicas necessárias para comprovar se um aluno será apto ou inapto para estudar em uma escola regular, cabendo ao profissional psicólogo a produção de diagnósticos para comprovar a existência de eventuais transtornos psiquiátricos.
- III. A Avaliação Psicológica no contexto escolar é crucial para o encaminhamento de alunos para as classes especiais, viabilizando melhores condições para a educação dos alunos ditos normais.
- IV. A Avaliação Psicológica no contexto educacional deve partir das demandas específicas identificadas no processo educativo, tendo em consideração a rede de fenômenos presentes.

Assinale a alternativa **CORRETA**.

- (A) Apenas a afirmativa IV está correta.
- (B) Apenas as afirmativas III e IV estão corretas.
- (C) Apenas as afirmativas I, II e III estão corretas.
- (D) Apenas as afirmativas I, II e IV estão corretas.
- (E) Todas as afirmativas estão corretas.

QUESTÃO 29

Segundo Lev S. Vygotsky (1896 – 1934), a Zona de Desenvolvimento Proximal pode ser definida como:

- (A) Condição para a passagem do período sensorio-motor ao operatório formal.
- (B) A região do córtex cerebral responsável pelo desenvolvimento da linguagem.
- (C) A sucessão de estágios do desenvolvimento, a saber: sensorio-motor, pré-operatório, operatório concreto e operatório formal.
- (D) O mediador fundamental para o desenvolvimento da linguagem.
- (E) A distância entre o desenvolvimento real e o desenvolvimento potencial do sujeito.

QUESTÃO 30

Leia o texto a seguir e assinale a alternativa **CORRETA**.

Em uma Escola Municipal, em um município do interior do Tocantins, as crianças com deficiência, transtornos globais de desenvolvimento e altas habilidades/superdotação são atendidas na sala de recursos, participam de atividades elaboradas pela equipe técnica pedagógica, e, quando necessário, possuem acompanhamento de uma profissional auxiliar em sala de aula. Dentre as atividades planejadas, há contação de histórias, intervenções lúdicas na hora do recreio e oficinas, todas realizadas com as demais crianças da escola e, em muitos momentos, também com as famílias.

- (A) As estratégias definidas pela escola não garantem em sua integralidade todos os recursos pedagógicos necessários às crianças com deficiência, transtornos globais de desenvolvimento e altas habilidades/superdotação, sendo necessário que todas busquem atendimento nas escolas especiais.
- (B) Nenhuma das atividades descritas é considerada função do psicólogo no contexto escolar.
- (C) As crianças com deficiência, transtornos globais de desenvolvimento e altas habilidades/superdotação precisam, obrigatoriamente, da matrícula em escola especial e em um CAPS como solução complementar, uma vez que as escolas regulares não possuem todos os auxílios pedagógicos fundamentais para a escolarização dessas crianças.
- (D) A escola utiliza-se do princípio da inclusão, defendendo o direito de todos os estudantes estarem juntos, superando a lógica da exclusão e respeitando as diferenças.
- (E) Diante de questões relativas aos problemas de aprendizagem, as crianças com deficiência, transtornos globais de desenvolvimento e altas habilidades/superdotação devem ser encaminhadas ao atendimento educacional especializado em uma outra escola ou serviço de educação especial no contraturno.

QUESTÃO 31

No que se refere ao papel do psicólogo escolar na prevenção da evasão e da repetência, considere-se a imprescindível:

- (A) Articulação do trabalho em equipe multiprofissional, tendo em conta o projeto político-pedagógico da escola e demais fatores associados com o processo educativo.
- (B) Análise dos traços de personalidade de cada aluno, com o intuito de identificar eventuais transtornos.
- (C) Atuação profissional diretamente voltada ao reforço escolar, com o objetivo de fomentar o ensino de habilidades e competências necessárias para a aprovação nas disciplinas.
- (D) Utilização de testes psicológicos para detectar transtornos de aprendizagem.
- (E) Aplicação de métodos eficientes de Análise Aplicada ao Comportamento (método ABA).

QUESTÃO 32

Analise as afirmativas a seguir em relação à atuação de psicólogos no contexto escolar, no que tange à saúde mental dos professores.

- I. Priorizam a produção de diagnósticos das psicopatologias do trabalho, tendo como quadro referencial teórico-técnico, exclusivamente, os conceitos e instrumentos da Psicologia Organizacional e do Trabalho (POT).
- II. Propõem ações voltadas para a prevenção e a promoção de saúde mental no contexto escolar.
- III. Investem em projetos com potencial para melhorar a qualidade das relações interpessoais na comunidade escolar.
- IV. Priorizam a realização de encaminhamentos de professores para os dispositivos da rede de Atenção Primária à Saúde, uma vez que não cabe ao psicólogo atuante no contexto escolar a prevenção e tampouco a promoção de saúde mental.

Assinale a alternativa **CORRETA**.

- (A) Apenas as afirmativas I e IV estão corretas.
- (B) Apenas a afirmativa II está correta.
- (C) Apenas as afirmativas II e III estão corretas.
- (D) Apenas a afirmativa III está correta.
- (E) Todas as afirmativas estão corretas.

QUESTÃO 33

Analise as afirmativas a seguir em relação às contribuições da teoria freudiana ao campo da educação.

- I. Por meio da relação transferencial, os professores reforçam comportamentos e estabelecem propositadamente as contingências necessárias para o condicionamento operante.
- II. O conceito de transferência, utilizado por Sigmund Freud ao longo do desenvolvimento da sua teoria psicanalítica, oferece subsídios para a compreensão acerca da relação professor-aluno no contexto educativo.
- III. As pulsões de morte estão diretamente associadas ao fracasso escolar, uma vez que fomentam violência em detrimento de aprendizagem, possível apenas em função das pulsões de vida.
- IV. A dimensão desejante do sujeito é fundamental para o seu engajamento frente aos objetos de aprendizagem.

Assinale a alternativa **CORRETA**.

- (A) Apenas as afirmativas I e II estão corretas.
- (B) Apenas as afirmativas II e IV estão corretas.
- (C) Apenas as afirmativas II e III estão corretas.
- (D) Apenas as afirmativas III e IV estão corretas.
- (E) Todas as afirmativas estão corretas.

QUESTÃO 34

Analise as afirmativas a seguir em relação aos princípios fundamentais do Código de Ética do Psicólogo.

- I. O psicólogo atuará com responsabilidade social, analisando crítica e historicamente a realidade política, econômica, social e cultural.
- II. O psicólogo manterá a posição de neutralidade mediante as relações de poder nos contextos em que atua, evitando que os impactos dessas relações incidam sobre as suas análises.
- III. O psicólogo trabalhará para promover a saúde e a qualidade de vida das pessoas e das coletividades, com respeito aos limites éticos da profissão e imparcialidade nas situações de opressão.
- IV. O psicólogo zelará para que o exercício profissional seja efetuado com dignidade, rejeitando situações em que a Psicologia esteja sendo aviltada.

Assinale a alternativa **CORRETA**.

- (A) Apenas as afirmativas I, II e IV estão corretas.
- (B) Apenas as afirmativas II e IV estão corretas.
- (C) Apenas as afirmativas II e III estão corretas.
- (D) Apenas as afirmativas I e IV estão corretas.
- (E) As afirmativas I, II, III e IV estão corretas.

QUESTÃO 35

A respeito da preservação do sigilo das informações dos serviços prestados, o Código de Ética Profissional do Psicólogo determina que:

- (A) O psicólogo deverá sempre fornecer informações aos responsáveis por adolescentes em atendimento psicoterápico.
- (B) O psicólogo não poderá decidir pela quebra do sigilo.
- (C) O psicólogo, no atendimento às pessoas com transtornos mentais, deverá seguir sempre as prescrições da instituição na qual exerce sua função.
- (D) No contexto educacional, quando o profissional percebe a necessidade de apresentar informações dos atendimentos a terceiros, deverá discutir o caso com a equipe pedagógica.
- (E) O psicólogo deverá fornecer informações a quem de direito, ou seja, ao seu paciente ou responsável legal pelo paciente.

QUESTÃO 36

Analise as afirmativas a seguir em relação aos registros documentais decorrentes da prestação de serviços psicológicos:

- I. O usuário ou representante legal nunca deverá ter acesso integral às informações registradas, pelo psicólogo, em seu prontuário.
- II. O período de guarda do registro documental encerra-se no final da prestação dos serviços psicológicos.
- III. A guarda do registro documental é de responsabilidade do psicólogo e/ou da instituição em que ocorreu o serviço.
- IV. Quando em serviço multiprofissional, o registro deve ser realizado em prontuário único.

Assinale a alternativa **CORRETA**.

- (A) Apenas as afirmativas I, II e IV estão corretas.
- (B) Apenas as afirmativas II e III estão corretas.
- (C) Apenas as afirmativas III e IV estão corretas.
- (D) Apenas as afirmativas I e IV estão corretas.
- (E) Todas as afirmativas estão corretas.

QUESTÃO 37

A respeito da atuação dos psicólogos em relação ao preconceito e à discriminação racial, assinale a alternativa **INCORRETA**.

- (A) O Psicólogo colaborará na criação de condições que visem a eliminar a opressão e a marginalização do ser humano.
- (B) Os psicólogos não exercerão qualquer ação que favoreça a discriminação ou preconceito de raça ou etnia.
- (C) Os psicólogos atuarão segundo os princípios éticos da profissão contribuindo com o seu conhecimento para uma reflexão sobre o preconceito e para a eliminação do racismo.
- (D) Os psicólogos, no exercício profissional, não serão coniventes e nem se omitirão perante o crime do racismo.
- (E) Os psicólogos deverão evitar pronunciamentos públicos nos meios de comunicação de massa a respeito do assunto.

QUESTÃO 38

A respeito dos efeitos dos cuidados sobre as crianças em seus primeiros anos de vida, pode-se dizer que:

- (A) Do ponto de vista das teorias do desenvolvimento humano essa não é uma questão relevante.
- (B) As experiências de apego na infância têm impacto nos relacionamentos de adultos e adolescentes.
- (C) O papel do apego na vida dos seres humanos não envolve uma figura de apego que proporciona um sentimento de segurança.
- (D) As crianças nunca se incomodam quando separadas de seus cuidadores.
- (E) As experiências traumáticas de apego nunca poderão ser ressignificadas.

QUESTÃO 39

Segundo a teoria do desenvolvimento psicossocial de Erik Erikson (1902 – 1994):

- (A) O desenvolvimento do ego se estende por toda a vida.
- (B) A personalidade genuína resulta do encontro do *self* com o ego.
- (C) O pensamento generalizante depende do encadeamento de sentidos mediados pela linguagem.
- (D) As primeiras experiências na infância moldam permanentemente a personalidade do indivíduo.
- (E) O adulto deve criar condições para a criança desenvolver o sentimento de confiança e libertar-se da sensação de desconfiança.

QUESTÃO 40

Sobre o desenvolvimento psicossocial na adolescência é **CORRETO** afirmar que:

- (A) A orientação sexual tem relação direta com a vocação profissional do adolescente.
- (B) Os processos psicossociais na adolescência independem dos contextos culturais.
- (C) A consciência da sexualidade é um aspecto importante da formação da identidade que afeta profundamente a autoimagem e os relacionamentos.
- (D) Há uma associação entre a orientação homossexual e problemas emocionais ou sexuais.
- (E) A adolescência é uma fase na qual os conflitos devem ser evitados ao máximo, garantindo assim o desenvolvimento normal.