

- Nas questões a seguir, marque, para cada uma, a única opção correta, de acordo com o respectivo comando. Para as devidas marcações, use a **Folha de Respostas**, único documento válido para a correção das suas respostas.
- Nas questões que avaliarem **conhecimentos de informática** e(ou) **tecnologia da informação**, a menos que seja explicitamente informado o contrário, considere que todos os programas mencionados estão em configuração-padrão e que não há restrições de proteção, de funcionamento e de uso em relação aos programas, arquivos, diretórios, recursos e equipamentos mencionados.
- Eventuais espaços livres — identificados ou não pela expressão “**Espaço livre**” — que constarem deste caderno de provas poderão ser utilizados para rascunho.

-- PROVAS OBJETIVAS --

-- CONHECIMENTOS GERAIS --

Texto CG1A7-I

O Brasil tem a maior rede hidrográfica e a maior reserva de água doce do planeta. Se levarmos em conta a quantidade de água de territórios estrangeiros que ingressa no país pelas bacias amazônica, do Uruguai e do Paraguai, a vazão média de nossos rios é da ordem de 267 mil metros cúbicos por segundo, ou seja, pouco mais de 100 piscinas olímpicas por segundo. É um volume muito grande de água, que tem um papel de grande importância na vida das pessoas.

No entanto, o país mantém com seus rios uma relação ambígua: as cidades os abraçam para crescer e se desenvolver, criando importante laço para o desenvolvimento urbano e agrícola, mas também os destroem, ao torná-los o principal meio de escoamento de esgoto. Os rios sofrem com a poluição, o assoreamento, o desvio de seus cursos e a destruição das matas ciliares; a beleza da paisagem fica obstruída por mau cheiro, mudança de coloração da água, incapacidade de uso original de seus recursos.

Os cursos d’água possuem múltiplos usos: consumo humano, aproveitamento industrial, irrigação, criação animal, pesca, aquicultura e piscicultura, turismo, recreação, geração de energia, lazer, transporte. A arquiteta e paisagista Maria Cecília Barbieri Gorski, autora do livro **Rios e cidades: ruptura e reconciliação**, afirma que, em algumas regiões do Brasil, rios e córregos estiveram — e ainda estão — associados ao cotidiano de populações ribeirinhas, fornecendo água para as habitações e para a ativação de engenhocas como monjolo e roda d’água. O leito fluvial também é usado para o deslocamento de pessoas e mercadorias, para lavagem de roupas, para atividades extrativistas como a pesca e para a mineração de areia, argila e ouro.

Gercinair Silvério Gandara, historiadora e professora da Universidade Estadual de Goiás (UEG), analisa as cidades brasileiras de um ponto de vista da beira, ou seja, da perspectiva do rio, do mar, do ribeirão, das estradas, da rodovia, da ferrovia. E, se muitas de nossas cidades são de beira, várias cresceram à custa de seus rios. Por exemplo, em todas as capitais brasileiras, incluindo Brasília, rios tiveram papel importante no desenvolvimento urbano, ainda que muitas vezes eles estejam poluídos, canalizados ou com suas características físicas alteradas. Cidades ribeirinhas de médio e pequeno porte, como Penedo, em Alagoas, Piracicaba, em São Paulo, e Blumenau, em Santa Catarina, têm nos seus rios um fator de vitalidade e atração turística.

Gercinair considera os rios um espaço social em constante transformação. Segundo ela, muitas cidades que nascem voltadas para os rios acabam virando-lhes as costas: “isto resulta das próprias dinâmicas históricas das cidades no cruzamento dos caminhos fluviais e terrestres; assim, as cidades-rios são chaves para a leitura do mundo e do ambiente”.

Questão 1

É correto inferir das ideias do texto CG1A7-I que

- A os rios brasileiros são os maiores responsáveis pelo desenvolvimento urbano e agrícola do país.
- B a importância da água para uma população depende do volume de água disponível na região onde essa população habita.
- C a relação ambígua da população brasileira com seus rios decorre do notório volume de água disponível no país.
- D a contaminação dos rios brasileiros é inevitável, dada a necessidade de escoamento de esgoto nos cursos d’água.
- E os rios brasileiros merecem melhor tratamento, dada a importância da rede hidrográfica para a vida das pessoas.

Questão 2

Entende-se do texto CG1A7-I que, de acordo com a estudiosa Gercinair Silvério Gandara,

- A a alteração das características físicas de um rio não interfere em seu potencial de gerar renda.
- B a relação das cidades com os rios próximos a elas se transfigura com o tempo.
- C as cidades brasileiras se desenvolvem graças a rios e estradas.
- D o desenvolvimento urbano das capitais brasileiras só foi possível por sua proximidade de rios.
- E as capitais dos estados brasileiros foram escolhidas em função de sua proximidade de rios ou mares.

Questão 3

Sem prejuízo da correção gramatical e da coerência do texto CG1A7-I, a forma verbal “levarmos” (segundo período do primeiro parágrafo) poderia ser substituída por

- A levado.
- B levar.
- C levássemos.
- D levamos.
- E levassem.

Questão 4

No primeiro período do segundo parágrafo do texto CG1A7-I, a palavra “ambígua” foi empregada como sinônimo de

- A equivocada.
- B enganosa.
- C dúbia.
- D desleal.
- E instável.

Questão 5

No início do segundo parágrafo do texto CG1A7-I, a expressão “No entanto” introduz uma ideia de

- A adição.
- B concessão.
- C oposição.
- D conclusão.
- E explicação.

Questão 6

Seria mantida a coerência do texto CG1A7-I caso se empregasse, logo após o ponto e vírgula no segundo período do segundo parágrafo, a expressão

- A com isso, seguida de vírgula.
- B a despeito disso, seguida de vírgula.
- C por outro lado, seguida de vírgula.
- D entretanto.
- E mas também.

Questão 7

No primeiro período do terceiro parágrafo do texto CG1A7-I, os dois-pontos foram empregados para introduzir

- A as maneiras como as populações ribeirinhas utilizam os cursos d'água.
- B a listagem de todos os possíveis usos dos cursos d'água.
- C uma gradação dos usos dos cursos d'água conforme a sua frequência.
- D exemplos dos múltiplos usos dos cursos d'água.
- E a explicação do vocábulo “usos”.

Questão 8

A correção gramatical do segundo período do terceiro parágrafo do texto CG1A7-I seria mantida caso

- I os travessões fossem substituídos por parênteses.
- II fosse empregada uma vírgula logo após “engenhocas”.
- III fosse eliminada a vírgula após “Gorski”.

Assinale a opção correta.

- A Apenas o item II está certo.
- B Apenas o item III está certo.
- C Apenas os itens I e II estão certos.
- D Apenas os itens I e III estão certos.
- E Todos os itens estão certos.

Questão 9

Mantendo-se a coerência e a correção gramatical do texto CG1A7-I, a expressão “à custa de” (segundo período do quarto parágrafo) poderia ser substituída por

- A em torno de.
- B por intermédio de.
- C em prol de.
- D devido os.
- E por consequência de.

Questão 10

Cada uma das próximas opções apresenta uma proposta de reescrita para o seguinte trecho do último parágrafo do texto CG1A7-I: “acabam virando-lhes as costas”. Assinale a opção em que a proposta de reescrita apresentada mantém a correção gramatical e o sentido do texto.

- A acabam inviabilizando seu uso
- B acabam sem eles
- C acabam ignorando-lhes
- D acabam dando as costas à eles
- E acabam descuidando deles

Questão 11

Em relação a componentes de *hardware* de computador, julgue os itens subsequentes.

- I Os registradores de um processador realizam operações lógicas, aritméticas e booleanas.
- II A memória *cache* acelera as operações de gravação, permitindo que o processador grave diretamente no *cache*, deixando que o controlador se encarregue de fazer a gravação na memória posteriormente.
- III Quanto menor for a quantidade de RAM, mais *swap* será usado e mais lento o sistema ficará.
- IV O BIOS contém todo o *software* básico, armazenado no disco rígido, necessário para inicializar a placa-mãe do computador.

Estão certos apenas os itens

- A I e III.
- B I e IV.
- C II e III.
- D I, II e IV.
- E II, III e IV.

Questão 12

Em um conjunto de armazenamento externo com quatro discos ativos, optou-se pelo máximo desempenho em leitura e escrita, porém, em determinado momento, houve falha em um dos discos, fato que gerou indisponibilidade dos dados.

Nessa situação hipotética, é correto inferir que o arranjo de discos utilizado é do tipo

- A RAID 10.
- B RAID 0.
- C RAID 5.
- D RAID 6.
- E RAID 1.

Questão 13

Em determinado ataque de computador, são enviados vários pacotes e requisições usando uma *bot-net* para bombardear o servidor com requisições, impedindo o fornecimento dos serviços aos usuários e causando prejuízos.

Nessa situação, o ataque descrito é do tipo

- A *phishing*.
- B DDoS (*distributed denial of service*).
- C *flood*.
- D *smurf*.
- E *teardrop*.

Questão 14

A ferramenta usada em ambiente Windows que, em conjunto com a GPO, ajuda a controlar quais aplicativos e arquivos o usuário pode executar, restringindo o acesso a executáveis e a DLLs, é denominada

- A antivírus.
- B *firewall*.
- C *applocker*.
- D RDP (*remote desktop protocol*).
- E *regedit*.

Questão 15

Com referência aos tipos de capacidade e delimitação de escopo de responsabilidades das partes para a adoção de computação em nuvem, julgue os itens seguintes.

- I No modelo tradicional (nuvem privada), as responsabilidades relativas às demandas de TI estão totalmente no controle do cliente.
- II No modelo IaaS, redes, armazenamento, servidores e virtualização são de responsabilidade do fornecedor de serviços de nuvem.
- III No modelo PaaS, o cliente fica responsável pelos dados e pelas aplicações; o fornecedor é responsável pela infraestrutura e pelas plataformas de desenvolvimento.
- IV No modelo SaaS, ocorre o completo gerenciamento dos recursos de TI pelo fornecedor, cabendo ao cliente apenas o monitoramento e o uso dos recursos.

Assinale a opção correta.

- A Apenas o item I está certo.
- B Apenas os itens II e III estão certos.
- C Apenas os itens II e IV estão certos.
- D Apenas os itens I, III e IV estão certos.
- E Todos os itens estão certos.

Questão 16

João é cidadão brasileiro que viveu no exterior por muitos anos. Durante esse tempo, ele se casou com Emma, cidadã estrangeira, e o casal teve dois filhos. Recentemente, a família decidiu vir para o Brasil e João está preocupado com os direitos e a nacionalidade de seus filhos e sua esposa no Brasil. João deseja saber se seus filhos, nascidos no exterior, têm direito à nacionalidade brasileira.

Nessa situação hipotética, conforme a Constituição Federal de 1988, os filhos de João

- A terão direito à nacionalidade brasileira somente se residirem no Brasil.
- B podem ter direito à nacionalidade brasileira se forem registrados em uma repartição brasileira competente.
- C não têm possibilidade de obterem a nacionalidade brasileira nem o direito a ela, pois nasceram fora do território nacional.
- D só teriam direito à nacionalidade brasileira se Emma, sua esposa, também fosse brasileira.
- E têm direito à nacionalidade brasileira automaticamente, independentemente de registro em repartição brasileira.

Questão 17

Em determinado país, o Poder Legislativo, formado por deputados e senadores, pode destituir o chefe de governo por meio de um voto de desconfiança, mas o chefe de Estado não pode ser destituído dessa forma.

Nessa situação hipotética, o sistema de governo adotado pelo país em questão é denominado

- A ditadura.
- B monarquia absolutista.
- C presidencialismo.
- D parlamentarismo.
- E semipresidencialismo.

Questão 18

Em um município brasileiro, determinado jornalista escreveu um artigo criticando duramente o governo nas esferas municipal, estadual e federal, no qual expôs didaticamente suas ideias. Após a publicação, ele foi preso sob a alegação de subversão contra o Estado.

Nessa situação hipotética, em relação ao jornalista, houve violação do direito

- A à educação.
- B à propriedade.
- C à liberdade de expressão.
- D ao trabalho.
- E à saúde.

Questão 19

Lídia foi alvo de uma busca domiciliar pela polícia sem um mandado judicial e sem qualquer justificativa, apenas por suspeita de envolvimento em atividades ilícitas.

Nessa situação hipotética, conforme a Convenção Americana sobre Direitos Humanos, foi violado o direito de Lídia à

- A privacidade.
- B proteção judicial.
- C vida.
- D integridade pessoal.
- E liberdade de expressão.

Questão 20

Determinado servidor público, durante uma vistoria, identificou uma empresa que está operando sem as devidas licenças, o que configura uma infração administrativa. Utilizando os poderes administrativos que competem ao seu cargo, o referido servidor público decidiu aplicar sanções à empresa e ordenar a interrupção imediata das atividades.

Nessa situação hipotética, o servidor fez uso do poder administrativo

- A normativo.
- B disciplinar.
- C hierárquico.
- D de polícia.
- E regulamentar.

Questão 21

Caso um órgão público necessite adquirir, por inexigibilidade de licitação, equipamentos de informática, o processo de contratação deverá ser obrigatoriamente instruído, entre outros, com

- A documento que comprove que o fornecedor não foi condenado por qualquer infração.
- B pesquisa de mercado que avalie o preço proposto.
- C a razão da escolha do contratado.
- D atestado de conformidade.
- E a comprovação de o fornecedor já ter vencido licitação do órgão contratante.

Questão 22

Um servidor público aplicou uma multa a uma empresa por esta não seguir as determinações contidas em determinado contrato. A empresa contestou a multa, alegando que o servidor público não tinha a competência para aplicar sanções administrativas.

Nessa situação hipotética, entre os atributos do ato administrativo, aquele que garante que a multa aplicada pelo servidor público será considerada válida até prova em contrário é a

- A presunção de legitimidade.
- B autoexecutoriedade.
- C imperatividade.
- D vinculação.
- E discricionariedade.

Questão 23

O controle judicial da administração pública, que tem por objetivo assegurar a legalidade dos atos administrativos,

- A é exercido de ofício pelo Poder Judiciário, independentemente de provocação.
- B pode anular ato administrativo ilegal, mas não substituí-lo por outro.
- C pode anular atos administrativos por conveniência e oportunidade.
- D pode apreciar a legalidade e o mérito dos atos administrativos.
- E não pode anular atos administrativos praticados com abuso de poder.

Questão 24

Em determinado estado, onde 55% dos estudantes são do sexo feminino, 60% de estudantes do sexo feminino e 70% de estudantes do sexo masculino tiveram desempenho satisfatório na disciplina de matemática. Ao se escolher aleatoriamente um estudante, observou-se que seu desempenho em matemática foi satisfatório.

Nessa situação hipotética, a probabilidade de que o estudante escolhido seja do sexo feminino é igual a

- A $\frac{33}{100}$.
- B $\frac{22}{43}$.
- C $\frac{21}{43}$.
- D $\frac{44}{71}$.
- E $\frac{27}{71}$.

Questão 25

O número de usuários do sistema de abastecimento de águas de determinado estado cresce 10% a cada dois anos em relação à quantidade de usuários do biênio anterior. Atualmente, 3 milhões de pessoas têm acesso ao sistema de águas desse estado.

Nessa situação hipotética, em seis anos a partir do momento atual, o número de usuários do sistema de águas será

- A inferior a 3,3 milhões.
- B superior a 3,3 milhões e inferior a 3,9 milhões.
- C superior a 3,9 milhões e inferior a 4,5 milhões.
- D superior a 4,5 milhões e inferior a 5,1 milhões.
- E superior a 5,1 milhões.

Questão 26

O volume de água V a ser distribuído para as cidades de João Pessoa, Campina Grande e Patos é proporcional à população de cada cidade. Nesse caso, se a população de Campina Grande for metade da população de João Pessoa e a população de Patos for 4 vezes menor que a população de Campina Grande, então o volume de água que deverá ser destinado à cidade de Campina Grande será de

- A $\frac{1}{4}V$.
- B $\frac{8}{13}V$.
- C $\frac{1}{13}V$.
- D $\frac{4}{13}V$.
- E $\frac{1}{2}V$.

Espaço livre

Questão 27

No estado da Paraíba, Leandro é aposentado de uma empresa pública do estado; Gustavo é militar da reserva do Corpo de Bombeiros do estado; Bernardo é aposentado de um cargo efetivo de uma secretaria do estado.

Nessa situação hipotética, nos termos da Constituição do Estado da Paraíba, se os três indivíduos citados forem aprovados em concurso público para ocupar um cargo da CAGEPA, será lícita a percepção de proventos e aposentadoria apenas por

- A** Bernardo e Leandro.
- B** Leandro.
- C** Gustavo e Bernardo.
- D** Gustavo.
- E** Bernardo.

Questão 28

Determinada sociedade de economia mista pretende realizar as seguintes contratações.

- A contratação de associação de pessoas com deficiência física, sem fins lucrativos e de comprovada idoneidade, para a prestação de serviços com preço compatível com o praticado no mercado
- B contratação de remanescente de obra, em consequência de rescisão contratual, atendida a ordem de classificação da licitação anterior e aceitas as mesmas condições do contrato encerrado por rescisão, inclusive quanto ao preço, devidamente corrigido
- C contratação de serviço técnico especializado em treinamento e aperfeiçoamento de pessoal com empresa de notória especialização, em situação caracterizada por inviabilidade de competição

Nessa situação hipotética, nos termos da Lei n.º 13.303/2016, será dispensável a realização de licitação

- A** na contratação C somente.
- B** nas contratações A e B somente.
- C** nas contratações B e C somente.
- D** nas contratações A e C somente.
- E** nas contratações A, B e C.

Questão 29

Conforme a Resolução n.º 2/2010 da Agência de Regulação do Estado da Paraíba (ARPB), a pessoa física responsável legal de imóvel situado em logradouro que não disponha dos serviços de abastecimento de água e esgotamento sanitário é denominada usuário

- A** factível.
- B** fictício.
- C** temporário.
- D** veranista.
- E** potencial.

Questão 30

De acordo com a Resolução n.º 1/2012 da ARPB, constitui conduta sujeita à imposição da penalidade de multa

- I deixar de prover as áreas de risco, definidas na legislação, com a instalação de sinalizadores e avisos de advertência, de forma adequada à visualização de terceiros.
- II deixar de manter normas e instruções de operação atualizadas para a operação e manutenção dos sistemas de abastecimento de água e de esgotamento sanitário.
- III deixar de disponibilizar aos usuários estrutura de atendimento adequada, que lhes possibilite fácil acesso à prestadora dos serviços.

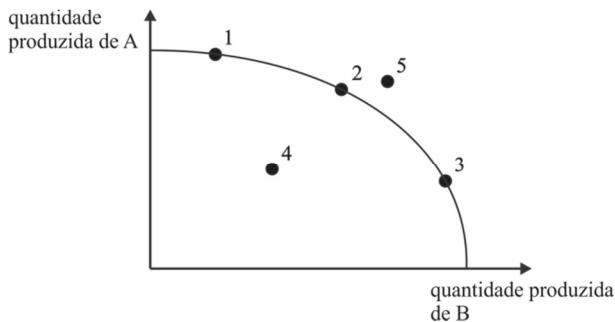
Assinale a opção correta.

- A** Apenas o item II está certo.
- B** Apenas o item III está certo.
- C** Apenas os itens I e II estão certos.
- D** Apenas os itens I e III estão certos.
- E** Todos os itens estão certos.

Espaço livre

-- CONHECIMENTOS ESPECÍFICOS --**Texto 9A1**

O gráfico abaixo descreve uma economia que pode produzir diversas combinações dos produtos A e B conforme a fronteira de possibilidades de produção ilustrada.

**Questão 31**

Assinale a opção correta de acordo com os dados apresentados no texto 9A1.

- A Apenas a 4 é uma combinação de produção possível e eficiente.
- B Apenas as combinações 1, 2 e 3 são combinações de produção possíveis e eficientes.
- C Apenas as combinações 1, 2, 3 e 4 são combinações de produção possíveis e eficientes.
- D Apenas a 5 é uma combinação de produção possível e eficiente.
- E Todas as combinações são combinações de produção possíveis e eficientes.

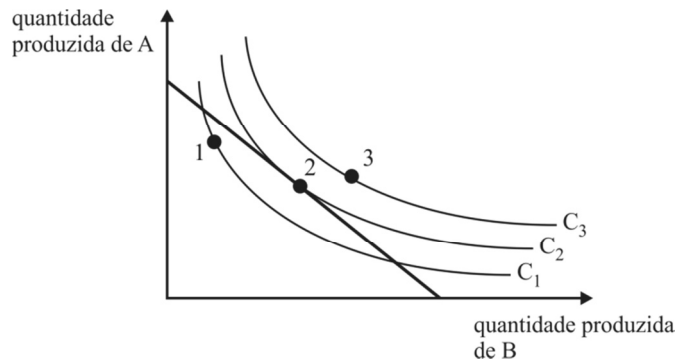
Questão 32

Considerando os dados apresentados no texto 9A1, assinale a opção correta a respeito do custo de oportunidade de se produzir A ou B.

- A O deslocamento da combinação 2 para a combinação 5 requer a ocorrência de um avanço tecnológico na produção de A, deslocando-se a fronteira de possibilidades de produção para fora.
- B O deslocamento da combinação 3 para a combinação 2 é resultado de uma contração da economia.
- C O custo de oportunidade de se produzir A ou B é constante ao longo da fronteira de possibilidades de produção.
- D O custo de oportunidade de se produzir B, calculado em termos do quanto se deixa de produzir de A, é maior na combinação 1 do que na combinação 3.
- E O deslocamento da combinação 1 para a combinação 4 requer o uso mais eficiente dos fatores de produção.

Questão 33

O gráfico abaixo descreve diversas possibilidades de escolha do consumidor pelos produtos A e B, bem como suas curvas de indiferença (C_1 , C_2 , e C_3) e sua restrição orçamentária (linha em negrito).



À luz dos dados acima apresentados e considerando a teoria de preferência do consumidor, assinale a opção correta.

- A A combinação 2 representa a escolha de menor utilidade para o consumidor, dada sua restrição orçamentária.
- B O consumidor é indiferente às combinações 1, 2 e 3.
- C Todos os pontos de C_1 são passíveis de escolha pelo consumidor, dada sua restrição orçamentária.
- D A combinação 1 é preferível em relação às combinações 2 e 3.
- E A combinação 3 é preferível em relação às combinações 1 e 2, mas é inacessível ao consumidor, dada sua restrição orçamentária.

Questão 34

Considerando os produtos, A e B, e os efeitos renda e substituição, bem como a formação das curvas de demanda de ambos, assinale a opção correta.

- A Se A é um bem de Giffen, a inclinação negativa é um pressuposto inviolável de sua curva de demanda.
- B O efeito renda gera a alteração da taxa marginal de substituição de A por B.
- C Se A é um bem normal e B é um bem inferior, uma elevação da renda do consumidor irá gerar maior consumo de A e menor consumo de B.
- D A variação do preço de A gera efeito substituição no consumo de B, sem, contudo, gerar efeito renda.
- E O efeito substituição gera um deslocamento paralelo da linha de restrição orçamentária, aumentando ou diminuindo o consumo tanto de A quanto de B.

Questão 35

A demanda por um bem é inelástica

- A quando o bem é necessário.
- B quando a curva de demanda é linear.
- C quando há disponibilidade de substitutos próximos.
- D quando a concorrência é elevada.
- E em horizontes de tempo longos.

Questão 36

A produção total gerada por determinado insumo de produção alcança seu ponto máximo quando

- A a inclinação da curva tangente à curva de produção total é negativa.
- B o seu produto marginal é maior que o seu produto médio.
- C o seu produto marginal é igual ao seu produto médio.
- D o seu produto médio é igual a zero.
- E o seu produto marginal é igual a zero.

Questão 37

Com relação à elevação da produção em função do aumento dos fatores de produção, conhecida como rendimentos de escala, e considerando que as tabelas apresentadas nas opções seguintes ilustram a produção total (P) para cada par de uso dos insumos A e B, assinale a opção que denota retornos decrescentes de escala.

A	B	P
3	4	5
6	8	10
9	12	15

A

A	B	P
3	4	5
6	8	8
9	12	11

B

A	B	P
3	4	7
6	8	14
9	12	21

C

A	B	P
3	4	5
6	8	12
9	12	20

D

A	B	P
6	4	3
12	8	6
18	12	9

E

Questão 38

Considerando dois insumos, A e B, assinale a opção correta com referência às isoquantas e às linhas de isocustos.

- A A elevação do preço de um dos insumos desloca a linha de isocusto para cima.
- B Os rendimentos marginais de A e B são variáveis ao longo das isoquantas.
- C O ponto ótimo de produção é o ponto de menor custo da linha de isocusto que cruza a isoquanta em dois pontos.
- D As isoquantas representam todas as possíveis combinações de A e B que resultam no mesmo custo de produção.
- E A taxa marginal de substituição técnica de A por B é igual à razão das produtividades médias de B e de A.

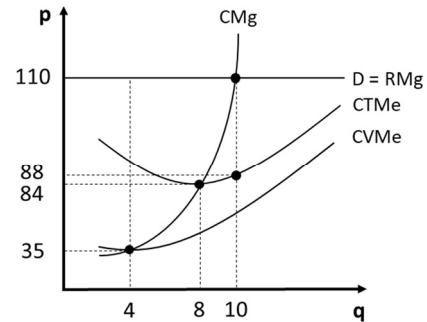
Questão 39

A respeito do equilíbrio da firma, assinale a opção correta.

- A Uma empresa deve encerrar suas atividades quando o preço de mercado é inferior ao custo variável médio.
- B Em mercados competitivos, o equilíbrio de longo prazo ocorre quando o lucro contábil das firmas é igual a zero.
- C Uma empresa competitiva se defronta com uma curva de demanda com inclinação negativa.
- D A maximização de lucros de uma empresa competitiva ocorre no ponto em que a receita marginal é igual ao custo total médio.
- E O excedente do produtor, dado pela diferença entre o preço de mercado de um bem e o seu custo marginal, é igual ao lucro.

Questão 40

O gráfico a seguir demonstra o equilíbrio competitivo da firma X no mercado competitivo, no qual se tem o custo marginal (CMg), o custo total médio (CTMe), o custo variável médio (CVMe), a receita marginal (RMg) e a demanda individual (D). Ademais, tem-se p como o preço ou valores monetários (\$) dos custos e da receita, assim como q, as quantidades produzidas.



Com base nas informações apresentadas, o lucro da firma X é de

- A 750.
- B 260.
- C 300.
- D 208.
- E 220.

Questão 41

A condição que diverge dos pressupostos do modelo de competição perfeita é

- A a presença de barreiras à entrada dos agentes.
- B o fato de o preço ser dado pelo mercado.
- C a existência de muitos compradores e vendedores.
- D o fato de os bens serem homogêneos.
- E a informação perfeita entre os agentes.

Questão 42

Considerando que uma firma monopolista tenha que reduzir o preço de determinado produto para vender mais, julgue os itens a seguir.

- I A curva de custo marginal é menor do que a curva de receita marginal.
- II A curva de demanda é a mesma que a curva de receita marginal.
- III A curva de custo marginal se iguala a curva de receita marginal.

Assinale a opção correta.

- A Apenas o item I está certo.
- B Apenas os itens I e II estão certos.
- C Apenas os itens II e III estão certos.
- D Apenas os itens II e III estão certos.
- E Todos os itens estão certos.

Questão 43

Na economia, os bens possuem ou não características de rivalidade e de exclusividade, conforme ilustrado na tabela a seguir para os bens A, B, C e D.

bens	exclusivo		
	características	sim	não
rival	sim	A	B
	não	C	D

De acordo com as informações acima, os bens A, B, C e D são, respectivamente,

- A** artificialmente escassos, públicos, recursos comuns e privados.
- B** públicos, artificialmente escassos, recursos comuns e privados.
- C** privados, recursos comuns, artificialmente escassos e públicos.
- D** privados, artificialmente escassos, recursos comuns e públicos.
- E** públicos, recursos comuns, artificialmente escassos e privados.

Texto 9A2

Um monopolista que tem um custo total de produção igual a $C(Q) = 70 + Q^2$ se defrontou com uma curva de demanda igual a $P(Q) = 80 - Q$, sendo Q a quantidade produzida e P o preço do produto.

Questão 44

Com base nas informações apresentadas no texto 9A2, o valor de *markup* mais próximo daquele obtido pelo monopolista no mercado em apreço será de

- A** 22%.
- B** 50%.
- C** 25%.
- D** 20%.
- E** 33%.

Questão 45

Ainda com base na situação apresentada no texto 9A2, o valor do lucro do monopolista no mercado em questão será de

- A** 800.
- B** 1.600.
- C** 730.
- D** 470.
- E** 1.200.

Questão 46

Na economia das trocas, a alocação eficiente de Pareto é a situação em que

- A** dois consumidores se encontram em uma posição de trocas, independentemente do bem-estar de ambos.
- B** ninguém consegue aumentar o próprio bem-estar sem reduzir o bem-estar de outra pessoa.
- C** uma pessoa consegue aumentar o próprio bem-estar aumentando o bem-estar de outra pessoa.
- D** uma pessoa consegue reduzir o próprio bem-estar reduzindo o bem-estar de outra pessoa.
- E** a eficiência de Pareto é igual à eficiência econômica.

Questão 47

Tendo em vista que a externalidade é uma ação de um produtor ou consumidor que afeta outros produtores ou consumidores, mas que não é considerada no preço de mercado, e considerando aspectos microeconômicos de externalidades negativas, assinale a opção correta.

- A** A taxa pigouviana é um tributo para eliminar o impacto negativo de uma atividade geradora de custos à sociedade.
- B** O produto competitivo do setor é menor que o produto eficiente, quando se incorpora o custo marginal social.
- C** O custo marginal externo é a soma do custo marginal com o custo marginal social.
- D** Quando há externalidades negativas, o custo marginal é maior que o custo marginal social.
- E** A produção eficiente da firma ocorre quando o preço dado pelo mercado é igual ao custo marginal.

Questão 48

Em relação aos principais agregados macroeconômicos, assinale a opção correta.

- A** A despesa nacional é a soma das despesas das famílias com bens de consumo, das despesas com investimentos das empresas, das despesas com salários e das exportações líquidas.
- B** O produto agregado representa o estoque de todos os bens e serviços finais produzidos na economia.
- C** Os produtos exportados devem ser incluídos no cálculo do PIB, enquanto os produtos importados devem ser excluídos desse cálculo.
- D** A renda agregada é a soma da remuneração dos fatores de produção, ou seja, salários, juros, investimentos, lucros e aluguéis.
- E** Na contabilização do PIB, devem ser incluídos os bens e serviços intermediários.

Questão 49

Assinale a opção correta a respeito das contas nacionais e do balanço de pagamentos.

- A** As transferências de capital relacionadas com patrimônio de migrantes impactam a conta de capital.
- B** As transações entre residentes e não residentes relativas a transportes, viagens internacionais e seguros são contabilizadas na balança comercial.
- C** Investimento estrangeiro líquido se refere à soma da aquisição de ativos estrangeiros por residentes internos e da aquisição de ativos internos por residentes no exterior.
- D** O saldo em transações correntes corresponde ao somatório dos saldos da balança comercial, da balança de serviços, da balança de rendas primárias e da balança de rendas secundárias.
- E** O pagamento de aposentadorias é registrado a crédito na conta-corrente das administrações públicas como transferências de assistência e previdência.

Texto 9A3

A seguir, são apresentados dados de uma economia hipotética, medidos em unidades monetárias.

consumo final das famílias	50
investimento	30
gastos do governo	20
exportações	10
importações	20
rendas recebidas do exterior	10
rendas enviadas ao exterior	20
renda líquida enviada ao exterior	10
depreciação	5

Questão 50

O produto nacional bruto, em unidades monetárias, da economia cujos dados são apresentados no texto 9A3 é igual a

- A 90.
- B 85.
- C 80.
- D 125.
- E 145.

Questão 51

O produto nacional líquido, em unidades monetárias, da economia cujos dados são apresentados no texto 9A3 é igual a

- A 75.
- B 80.
- C 125.
- D 90.
- E 55.

Questão 52

Assinale a opção que representa um lançamento a crédito no balanço de pagamentos.

- A aumento de reservas internacionais
- B importações de bens e serviços
- C investimento direto de estrangeiros no Brasil
- D compra de ativos estrangeiros
- E transferência de capital enviada ao exterior

Questão 53

Acerca das funções da moeda, julgue os itens a seguir.

- I Meio de troca se refere à moeda como uma mercadoria de aceitação geral, tornando as transações mais eficientes e eliminando a necessidade de haver a coincidência de desejos para uma transação.
- II Reserva de valor tem a função de padrão comum de valor monetário, fornecendo um denominador comum para que os bens e serviços expressem seus valores.
- III Pela sua função de unidade de conta, é possível atribuir preços aos bens e serviços em uma única moeda, sendo possível comparar seus valores relativos.
- IV A inflação é um fenômeno inerente à alteração da reserva de valor da moeda ao longo do tempo.

Assinale a opção correta.

- A Apenas o item IV está certo.
- B Apenas os itens II e IV estão certos.
- C Apenas os itens I, II e III estão certos.
- D Apenas os itens I, III e IV estão certos.
- E Todos os itens estão certos.

Questão 54

Assinale a opção que representa redução na base monetária.

- A redução das reservas internacionais
- B redução das reservas compulsórias sobre os depósitos do sistema bancário
- C redução da taxa de redesconto
- D redução da taxa SELIC
- E compra de títulos públicos em poder do público

Questão 55

Assinale a opção correta a respeito de base monetária, meios de pagamento e multiplicador bancário.

- A Para uma mesma base monetária, se o percentual dos meios de pagamento sob a forma de depósitos à vista aumentar, o multiplicador bancário aumentará e, conseqüentemente, os meios de pagamento também aumentarão.
- B Para um multiplicador bancário constante, se a base monetária aumentar, os meios de pagamento se reduzirão.
- C Para um nível constante de papel-moeda em poder do público, uma redução dos encaixes totais dos bancos comerciais acarreta um aumento da base monetária.
- D *Ceteris paribus*, se os encaixes totais dos bancos comerciais aumentam, os meios de pagamentos são reduzidos.
- E Se os meios de pagamentos sob a forma de depósitos à vista aumentarem em 10%, dos meios de pagamentos sob a forma de papel-moeda em poder do público serão reduzidos em mais que 10%.

Questão 56

Assinale a opção que representa uma função redistributiva do governo na economia.

- A Uso de instrumentos de política cambial com vistas a conter processos de desvalorização cambial.
- B Elevações na taxa SELIC visando o alcance da meta de inflação.
- C Elevações nas alíquotas de importação de determinados bens importados, com o objetivo de proteger a indústria nacional.
- D Aumento no nível de gastos públicos visando maior nível de crescimento econômico.
- E Estabelecimento de alíquotas tributárias maiores para bens considerados supérfluos e menores para bens que compõem a cesta básica.

Questão 57

Determinada economia é descrita pelo sistema de equações a seguir, em que: C representa os gastos de consumo, Y , a renda agregada, t , a alíquota de tributação, I , o investimento, r , a taxa de juros, G , o gasto do governo, M^d , a quantidade demandada de moeda, M , a quantidade de moeda, e P é o índice de preços.

$$C = 0,7(1 - t)Y + 200$$

$$t = 0,2$$

$$I = 500 - 35r$$

$$G = 650$$

$$M^d = 0,2Y - 65r$$

$$\frac{M}{P} = 300$$

Nessa situação hipotética, assinale a opção que apresenta os valores aproximados da renda agregada e da taxa de juros de equilíbrio.

- A $Y = 3.219$ e $r = 4,10$
- B $Y = 2.500$ e $r = 3,10$
- C $Y = 3.125$ e $r = 3,15$
- D $Y = 2.759$ e $r = 3,88$
- E $Y = 2.895$ e $r = 4,12$

Questão 58

Tendo em vista que os deslocadores da curva IS podem ser de dois tipos: deslocadores de posição e deslocadores de inclinação, assinale a opção correta.

- Ⓐ A redução na sensibilidade juros do investimento se traduz em uma curva IS menos inclinada.
- Ⓑ Aumentos dos gastos do governo deslocam a curva IS para a esquerda.
- Ⓒ Alterações na sensibilidade juros do investimento alteram a função investimento e deslocam a posição da curva IS.
- Ⓓ Alterações nos componentes autônomos mudam a inclinação da curva IS.
- Ⓔ Variações no tamanho do *multiplicador* alteram a inclinação da curva IS.

Questão 59

- papel moeda em poder do público: 3.000 unidades
- reserva bancária: 6.000 unidades
- depósitos à vista em bancos comerciais: 24.000 unidades
- PIB: 1.000.000 unidades
- SELIC: 10% ao ano
- propensão marginal a consumir: 0,5

Considerando que, diante das informações hipotéticas acima apresentadas acerca do mercado bancário brasileiro, o Banco Central deseje executar uma política monetária expansionista, o valor multiplicador monetário, nesse caso, será igual a

- Ⓐ 1,5.
- Ⓑ 2,0.
- Ⓒ 2,5.
- Ⓓ 3,0.
- Ⓔ 3,5.

Questão 60

Considerando o modelo macroeconômico tradicional para uma economia fechada em que o salário nominal, exogenamente determinado, é elevado por uma política do governo, assinale a opção correta.

- Ⓐ A curva LM não é afetada pelo aumento do salário nominal.
- Ⓑ O aumento do salário nominal elevará a taxa real de juros.
- Ⓒ A elevação do salário nominal deslocará para baixo a curva IS.
- Ⓓ A elevação do salário nominal deslocará para cima a curva IS.
- Ⓔ O aumento do salário nominal aumentará o produto e reduzirá o preço de equilíbrio.

Questão 61

Uma economia hipotética é descrita pelas seguintes equações matemáticas, em que as primeiras derivadas das funções são positivas. Nessas equações, p é o preço, w , o salário nominal, λ , a produtividade do trabalho, τ , o *mark-up*, z_p representa o conjunto de instituições existentes no mercado de bens que afetam o preço dos produtos industriais, E é a taxa de emprego, z_w representa as instituições do mercado de trabalho, incluindo seguro-desemprego e proporção dos trabalhadores cobertos por acordos coletivos.

$$p = w \frac{1}{\lambda} f(\tau, z_p) \quad \frac{\partial f}{\partial \tau} > 0 \quad \frac{\partial f}{\partial z_p} > 0$$

$$w = p \cdot b(E, z_w) \quad \frac{\partial b}{\partial E} > 0 \quad \frac{\partial b}{\partial z_w} > 0$$

Nessa economia hipotética,

- Ⓐ a flexibilização das leis trabalhistas reduzirá a taxa natural de desemprego.
- Ⓑ no longo prazo, não haverá desemprego.
- Ⓒ a estrutura e o poder de barganha dos sindicatos não afetam a taxa de desemprego de equilíbrio.
- Ⓓ o aumento do seguro-desemprego reduz a taxa de desemprego de equilíbrio.
- Ⓔ o mercado de trabalho é concorrencial e as firmas sempre contratam trabalhadores no nível da produtividade marginal do trabalho.

Questão 62

Considerando que o Banco Central decida implementar uma política monetária expansionista com o objetivo de estimular a economia, assinale a opção correta, acerca do comportamento dos principais agregados monetários.

- Ⓐ M3 deve aumentar, enquanto M1 e M2 devem permanecer inalterados.
- Ⓑ M1 deve aumentar, mas M2 e M3 devem diminuir, já que a política monetária expansionista incentiva o gasto imediato e reduz a necessidade de se manter depósitos a prazo.
- Ⓒ M1 e M2 devem aumentar, mas M3 deve permanecer inalterado, uma vez que ele inclui apenas ativos não líquidos.
- Ⓓ M1, M2 e M3 devem aumentar, pois a política monetária expansionista aumenta a base monetária e estimula a criação de crédito pelos bancos.
- Ⓔ M1 deve diminuir, enquanto M2 e M3 devem aumentar, pois a política monetária expansionista leva à transferência de depósitos à vista para depósitos a prazo.

Questão 63

Para proteger sua indústria doméstica contra a concorrência estrangeira, determinado país pretende implementar as seguintes medidas econômicas: tarifas de importação, subsídios às indústrias locais e adoção de cotas de importação.

Considerando os possíveis efeitos das medidas econômicas apresentadas na situação hipotética acima, assinale a opção correta.

- Ⓐ Subsídios às indústrias locais reduzem a competitividade internacional dos produtos domésticos, diminuindo as exportações.
- Ⓑ A imposição de tarifas de importação tende a reduzir o preço dos produtos importados, beneficiando os consumidores locais.
- Ⓒ Subsídios às indústrias locais podem levar a um aumento na produção doméstica, mas não produzem impacto sobre o saldo da balança comercial.
- Ⓓ Tarifas, subsídios e cotas de importação geralmente não afetam o câmbio, pois são medidas voltadas apenas para o mercado interno.
- Ⓔ A introdução de cotas de importação pode restringir a quantidade de bens importados, levando a um aumento dos preços desses bens no mercado doméstico.

Questão 64

Considerando que, no modelo IS/LM, determinada economia esteja em equilíbrio, e que haja aumento dos gastos do governo, assinale a opção que descreve o efeito inicial do aumento dos gastos do governo no equilíbrio do modelo IS/LM.

- Ⓐ A curva LM se desloca para a direita, resultando em redução do produto e elevação da taxa de juros.
- Ⓑ As curvas IS e LM se deslocam simultaneamente para a direita, resultando em aumento do produto e redução da taxa de juros.
- Ⓒ A curva IS se desloca para a esquerda, resultando em redução do produto e da taxa de juros.
- Ⓓ A curva IS se desloca para a direita, resultando em aumento do produto e elevação da taxa de juros.
- Ⓔ A curva LM se desloca para a esquerda, resultando em aumento do produto e elevação da taxa de juros.

Questão 65

No âmbito da economia ambiental, o principal objetivo dos instrumentos econômicos para proteção do meio ambiente corresponde

- Ⓐ à redução dos custos de produção.
- Ⓑ à internalização dos custos ambientais.
- Ⓒ à redução dos impostos das empresas.
- Ⓓ ao aumento da produção industrial.
- Ⓔ à eliminação completa da poluição.

Questão 66

Acerca das teorias econômicas pertinentes ao uso dos recursos hídricos e à cobrança pelo uso da água, assinale a opção correta.

- Ⓐ A análise de custo-benefício não é aplicável a projetos de gestão de recursos hídricos.
- Ⓑ As tarifas de água não devem considerar o uso específico, como o uso industrial, para irrigação ou para abastecimento urbano.
- Ⓒ As tarifas de água devem refletir o custo marginal de fornecimento de água adicional.
- Ⓓ Todos os usuários devem pagar a mesma tarifa pelo uso da água.
- Ⓔ A cobrança pelo uso da água não é necessária para a gestão eficiente dos recursos naturais e hídricos.

Questão 67

No contexto da economia ambiental, o que representa a tragédia dos comuns aplicada à gestão dos recursos naturais é

- Ⓐ a conservação dos recursos naturais por meio de regulamentações governamentais.
- Ⓑ o uso sustentável de recursos naturais em propriedades privadas.
- Ⓒ a sobreutilização dos recursos naturais compartilhados devido à ausência de direitos de propriedade.
- Ⓓ o esgotamento dos recursos naturais devido à privatização.
- Ⓔ o aumento da biodiversidade em áreas de acesso livre.

Questão 68

Considerando os conceitos gerais da teoria da poluição e a teoria coaseana, assinale opção correta.

- Ⓐ A única solução para casos de poluição é a aplicação de multas.
- Ⓑ A única solução para problemas com poluição é aplicação, pelo governo, de impostos às empresas poluidoras.
- Ⓒ Em situações de direitos de propriedade bem definidos, nos quais as partes envolvidas na negociação não tiverem custos de transação, estas podem resolver situações de poluição entre si.
- Ⓓ Mesmo que haja direitos de propriedade bem definidos, o governo deve sempre intervir, para que as partes envolvidas cheguem a um acordo relacionado à poluição.
- Ⓔ Se não causar danos significativos à saúde humana, a poluição poderá ser permitida.

Questão 69

Assinale a opção que representa um incentivo fiscal para a promoção da proteção ambiental.

- Ⓐ Isenção de impostos para empresas que adotem tecnologias limpas.
- Ⓑ Dedução fiscal para investimentos em quaisquer tipos de tecnologias, limpas ou não.
- Ⓒ Subsídios diretos para empresas que produzem energia à base de carvão.
- Ⓓ Créditos com juros reduzidos para projetos de energia renovável.
- Ⓔ Aumento das taxas de impostos sobre combustíveis fósseis.

Questão 70

O método de valoração dos recursos naturais que envolve aplicar um questionário às pessoas, mostrando dois cenários diferentes, para saber se estas estão dispostas a pagar pela existência e pelos potenciais benefícios de um bem ou recurso natural, é o método de

- Ⓐ custo de viagem.
- Ⓑ transferência de benefícios.
- Ⓒ pagamentos por serviços ambientais.
- Ⓓ valoração contingente.
- Ⓔ preços hedônicos.