

- Nas questões a seguir, marque, para cada uma, a única opção correta, de acordo com o respectivo comando. Para as devidas marcações, use a **Folha de Respostas**, único documento válido para a correção das suas respostas.
- Nas questões que avaliarem **conhecimentos de informática** e(ou) **tecnologia da informação**, a menos que seja explicitamente informado o contrário, considere que todos os programas mencionados estão em configuração-padrão e que não há restrições de proteção, de funcionamento e de uso em relação aos programas, arquivos, diretórios, recursos e equipamentos mencionados.
- Eventuais espaços livres — identificados ou não pela expressão “**Espaço livre**” — que constarem deste caderno de provas poderão ser utilizados para rascunho.

-- PROVAS OBJETIVAS --

-- CONHECIMENTOS GERAIS --

Texto CG1A7-I

O Brasil tem a maior rede hidrográfica e a maior reserva de água doce do planeta. Se levarmos em conta a quantidade de água de territórios estrangeiros que ingressa no país pelas bacias amazônica, do Uruguai e do Paraguai, a vazão média de nossos rios é da ordem de 267 mil metros cúbicos por segundo, ou seja, pouco mais de 100 piscinas olímpicas por segundo. É um volume muito grande de água, que tem um papel de grande importância na vida das pessoas.

No entanto, o país mantém com seus rios uma relação ambígua: as cidades os abraçam para crescer e se desenvolver, criando importante laço para o desenvolvimento urbano e agrícola, mas também os destroem, ao torná-los o principal meio de escoamento de esgoto. Os rios sofrem com a poluição, o assoreamento, o desvio de seus cursos e a destruição das matas ciliares; a beleza da paisagem fica obstruída por mau cheiro, mudança de coloração da água, incapacidade de uso original de seus recursos.

Os cursos d'água possuem múltiplos usos: consumo humano, aproveitamento industrial, irrigação, criação animal, pesca, aquicultura e piscicultura, turismo, recreação, geração de energia, lazer, transporte. A arquiteta e paisagista Maria Cecília Barbieri Gorski, autora do livro **Rios e cidades: ruptura e reconciliação**, afirma que, em algumas regiões do Brasil, rios e córregos estiveram — e ainda estão — associados ao cotidiano de populações ribeirinhas, fornecendo água para as habitações e para a ativação de engenhocas como monjolo e roda d'água. O leito fluvial também é usado para o deslocamento de pessoas e mercadorias, para lavagem de roupas, para atividades extrativistas como a pesca e para a mineração de areia, argila e ouro.

Gercinair Silvério Gandara, historiadora e professora da Universidade Estadual de Goiás (UEG), analisa as cidades brasileiras de um ponto de vista da beira, ou seja, da perspectiva do rio, do mar, do ribeirão, das estradas, da rodovia, da ferrovia. E, se muitas de nossas cidades são de beira, várias cresceram à custa de seus rios. Por exemplo, em todas as capitais brasileiras, incluindo Brasília, rios tiveram papel importante no desenvolvimento urbano, ainda que muitas vezes eles estejam poluídos, canalizados ou com suas características físicas alteradas. Cidades ribeirinhas de médio e pequeno porte, como Penedo, em Alagoas, Piracicaba, em São Paulo, e Blumenau, em Santa Catarina, têm nos seus rios um fator de vitalidade e atração turística.

Gercinair considera os rios um espaço social em constante transformação. Segundo ela, muitas cidades que nascem voltadas para os rios acabam virando-lhes as costas: “isto resulta das próprias dinâmicas históricas das cidades no cruzamento dos caminhos fluviais e terrestres; assim, as cidades-rios são chaves para a leitura do mundo e do ambiente”.

Internet: <cienciaecultura.bvs.br> (com adaptações).

Questão 1

É correto inferir das ideias do texto CG1A7-I que

- Ⓐ os rios brasileiros são os maiores responsáveis pelo desenvolvimento urbano e agrícola do país.
- Ⓑ a importância da água para uma população depende do volume de água disponível na região onde essa população habita.
- Ⓒ a relação ambígua da população brasileira com seus rios decorre do notório volume de água disponível no país.
- Ⓓ a contaminação dos rios brasileiros é inevitável, dada a necessidade de escoamento de esgoto nos cursos d'água.
- Ⓔ os rios brasileiros merecem melhor tratamento, dada a importância da rede hidrográfica para a vida das pessoas.

Questão 2

Entende-se do texto CG1A7-I que, de acordo com a estudiosa Gercinair Silvério Gandara,

- Ⓐ a alteração das características físicas de um rio não interfere em seu potencial de gerar renda.
- Ⓑ a relação das cidades com os rios próximos a elas se transfigura com o tempo.
- Ⓒ as cidades brasileiras se desenvolvem graças a rios e estradas.
- Ⓓ o desenvolvimento urbano das capitais brasileiras só foi possível por sua proximidade de rios.
- Ⓔ as capitais dos estados brasileiros foram escolhidas em função de sua proximidade de rios ou mares.

Questão 3

Sem prejuízo da correção gramatical e da coerência do texto CG1A7-I, a forma verbal “levarmos” (segundo período do primeiro parágrafo) poderia ser substituída por

- Ⓐ levado.
- Ⓑ levar.
- Ⓒ levássemos.
- Ⓓ levamos.
- Ⓔ levassem.

Questão 4

No primeiro período do segundo parágrafo do texto CG1A7-I, a palavra “ambígua” foi empregada como sinônimo de

- Ⓐ equivocada.
- Ⓑ enganosa.
- Ⓒ dúbia.
- Ⓓ desleal.
- Ⓔ instável.

Questão 5

No início do segundo parágrafo do texto CG1A7-I, a expressão “No entanto” introduz uma ideia de

- Ⓐ adição.
- Ⓑ concessão.
- Ⓒ oposição.
- Ⓓ conclusão.
- Ⓔ explicação.

Questão 6

Seria mantida a coerência do texto CG1A7-I caso se empregasse, logo após o ponto e vírgula no segundo período do segundo parágrafo, a expressão

- A com isso, seguida de vírgula.
- B a despeito disso, seguida de vírgula.
- C por outro lado, seguida de vírgula.
- D entretanto.
- E mas também.

Questão 7

No primeiro período do terceiro parágrafo do texto CG1A7-I, os dois-pontos foram empregados para introduzir

- A as maneiras como as populações ribeirinhas utilizam os cursos d'água.
- B a listagem de todos os possíveis usos dos cursos d'água.
- C uma gradação dos usos dos cursos d'água conforme a sua frequência.
- D exemplos dos múltiplos usos dos cursos d'água.
- E a explicação do vocábulo “usos”.

Questão 8

A correção gramatical do segundo período do terceiro parágrafo do texto CG1A7-I seria mantida caso

- I os travessões fossem substituídos por parênteses.
- II fosse empregada uma vírgula logo após “engenhocas”.
- III fosse eliminada a vírgula após “Gorski”.

Assinale a opção correta.

- A Apenas o item II está certo.
- B Apenas o item III está certo.
- C Apenas os itens I e II estão certos.
- D Apenas os itens I e III estão certos.
- E Todos os itens estão certos.

Questão 9

Mantendo-se a coerência e a correção gramatical do texto CG1A7-I, a expressão “à custa de” (segundo período do quarto parágrafo) poderia ser substituída por

- A em torno de.
- B por intermédio de.
- C em prol de.
- D devido os.
- E por consequência de.

Questão 10

Cada uma das próximas opções apresenta uma proposta de reescrita para o seguinte trecho do último parágrafo do texto CG1A7-I: “acabam virando-lhes as costas”. Assinale a opção em que a proposta de reescrita apresentada mantém a correção gramatical e o sentido do texto.

- A acabam inviabilizando seu uso
- B acabam sem eles
- C acabam ignorando-lhes
- D acabam dando as costas à eles
- E acabam descuidando deles

Questão 11

Em relação a componentes de *hardware* de computador, julgue os itens subsequentes.

- I Os registradores de um processador realizam operações lógicas, aritméticas e booleanas.
- II A memória *cache* acelera as operações de gravação, permitindo que o processador grave diretamente no *cache*, deixando que o controlador se encarregue de fazer a gravação na memória posteriormente.
- III Quanto menor for a quantidade de RAM, mais *swap* será usado e mais lento o sistema ficará.
- IV O BIOS contém todo o *software* básico, armazenado no disco rígido, necessário para inicializar a placa-mãe do computador.

Estão certos apenas os itens

- A I e III.
- B I e IV.
- C II e III.
- D I, II e IV.
- E II, III e IV.

Questão 12

Em um conjunto de armazenamento externo com quatro discos ativos, optou-se pelo máximo desempenho em leitura e escrita, porém, em determinado momento, houve falha em um dos discos, fato que gerou indisponibilidade dos dados.

Nessa situação hipotética, é correto inferir que o arranjo de discos utilizado é do tipo

- A RAID 10.
- B RAID 0.
- C RAID 5.
- D RAID 6.
- E RAID 1.

Questão 13

Em determinado ataque de computador, são enviados vários pacotes e requisições usando uma *bot-net* para bombardear o servidor com requisições, impedindo o fornecimento dos serviços aos usuários e causando prejuízos.

Nessa situação, o ataque descrito é do tipo

- A *phishing*.
- B DDoS (*distributed denial of service*).
- C *flood*.
- D *smurf*.
- E *teardrop*.

Questão 14

A ferramenta usada em ambiente Windows que, em conjunto com a GPO, ajuda a controlar quais aplicativos e arquivos o usuário pode executar, restringindo o acesso a executáveis e a DLLs, é denominada

- A antivírus.
- B *firewall*.
- C *applocker*.
- D RDP (*remote desktop protocol*).
- E *regedit*.

Questão 15

Com referência aos tipos de capacidade e delimitação de escopo de responsabilidades das partes para a adoção de computação em nuvem, julgue os itens seguintes.

- I No modelo tradicional (nuvem privada), as responsabilidades relativas às demandas de TI estão totalmente no controle do cliente.
- II No modelo IaaS, redes, armazenamento, servidores e virtualização são de responsabilidade do fornecedor de serviços de nuvem.
- III No modelo PaaS, o cliente fica responsável pelos dados e pelas aplicações; o fornecedor é responsável pela infraestrutura e pelas plataformas de desenvolvimento.
- IV No modelo SaaS, ocorre o completo gerenciamento dos recursos de TI pelo fornecedor, cabendo ao cliente apenas o monitoramento e o uso dos recursos.

Assinale a opção correta.

- A Apenas o item I está certo.
- B Apenas os itens II e III estão certos.
- C Apenas os itens II e IV estão certos.
- D Apenas os itens I, III e IV estão certos.
- E Todos os itens estão certos.

Questão 16

João é cidadão brasileiro que viveu no exterior por muitos anos. Durante esse tempo, ele se casou com Emma, cidadã estrangeira, e o casal teve dois filhos. Recentemente, a família decidiu vir para o Brasil e João está preocupado com os direitos e a nacionalidade de seus filhos e sua esposa no Brasil. João deseja saber se seus filhos, nascidos no exterior, têm direito à nacionalidade brasileira.

Nessa situação hipotética, conforme a Constituição Federal de 1988, os filhos de João

- A terão direito à nacionalidade brasileira somente se residirem no Brasil.
- B podem ter direito à nacionalidade brasileira se forem registrados em uma repartição brasileira competente.
- C não têm possibilidade de obterem a nacionalidade brasileira nem o direito a ela, pois nasceram fora do território nacional.
- D só teriam direito à nacionalidade brasileira se Emma, sua esposa, também fosse brasileira.
- E têm direito à nacionalidade brasileira automaticamente, independentemente de registro em repartição brasileira.

Questão 17

Em determinado país, o Poder Legislativo, formado por deputados e senadores, pode destituir o chefe de governo por meio de um voto de desconfiança, mas o chefe de Estado não pode ser destituído dessa forma.

Nessa situação hipotética, o sistema de governo adotado pelo país em questão é denominado

- A ditadura.
- B monarquia absolutista.
- C presidencialismo.
- D parlamentarismo.
- E semipresidencialismo.

Questão 18

Em um município brasileiro, determinado jornalista escreveu um artigo criticando duramente o governo nas esferas municipal, estadual e federal, no qual expôs didaticamente suas ideias. Após a publicação, ele foi preso sob a alegação de subversão contra o Estado.

Nessa situação hipotética, em relação ao jornalista, houve violação do direito

- A à educação.
- B à propriedade.
- C à liberdade de expressão.
- D ao trabalho.
- E à saúde.

Questão 19

Lídia foi alvo de uma busca domiciliar pela polícia sem um mandado judicial e sem qualquer justificativa, apenas por suspeita de envolvimento em atividades ilícitas.

Nessa situação hipotética, conforme a Convenção Americana sobre Direitos Humanos, foi violado o direito de Lídia à

- A privacidade.
- B proteção judicial.
- C vida.
- D integridade pessoal.
- E liberdade de expressão.

Questão 20

Determinado servidor público, durante uma vistoria, identificou uma empresa que está operando sem as devidas licenças, o que configura uma infração administrativa. Utilizando os poderes administrativos que competem ao seu cargo, o referido servidor público decidiu aplicar sanções à empresa e ordenar a interrupção imediata das atividades.

Nessa situação hipotética, o servidor fez uso do poder administrativo

- A normativo.
- B disciplinar.
- C hierárquico.
- D de polícia.
- E regulamentar.

Questão 21

Caso um órgão público necessite adquirir, por inexigibilidade de licitação, equipamentos de informática, o processo de contratação deverá ser obrigatoriamente instruído, entre outros, com

- A documento que comprove que o fornecedor não foi condenado por qualquer infração.
- B pesquisa de mercado que avalie o preço proposto.
- C a razão da escolha do contratado.
- D atestado de conformidade.
- E a comprovação de o fornecedor já ter vencido licitação do órgão contratante.

Questão 22

Um servidor público aplicou uma multa a uma empresa por esta não seguir as determinações contidas em determinado contrato. A empresa contestou a multa, alegando que o servidor público não tinha a competência para aplicar sanções administrativas.

Nessa situação hipotética, entre os atributos do ato administrativo, aquele que garante que a multa aplicada pelo servidor público será considerada válida até prova em contrário é a

- A presunção de legitimidade.
- B autoexecutoriedade.
- C imperatividade.
- D vinculação.
- E discricionariedade.

Questão 23

O controle judicial da administração pública, que tem por objetivo assegurar a legalidade dos atos administrativos,

- A é exercido de ofício pelo Poder Judiciário, independentemente de provocação.
- B pode anular ato administrativo ilegal, mas não substituí-lo por outro.
- C pode anular atos administrativos por conveniência e oportunidade.
- D pode apreciar a legalidade e o mérito dos atos administrativos.
- E não pode anular atos administrativos praticados com abuso de poder.

Questão 24

Em determinado estado, onde 55% dos estudantes são do sexo feminino, 60% de estudantes do sexo feminino e 70% de estudantes do sexo masculino tiveram desempenho satisfatório na disciplina de matemática. Ao se escolher aleatoriamente um estudante, observou-se que seu desempenho em matemática foi satisfatório.

Nessa situação hipotética, a probabilidade de que o estudante escolhido seja do sexo feminino é igual a

- A $\frac{33}{100}$.
- B $\frac{22}{43}$.
- C $\frac{21}{43}$.
- D $\frac{44}{71}$.
- E $\frac{27}{71}$.

Questão 25

O número de usuários do sistema de abastecimento de águas de determinado estado cresce 10% a cada dois anos em relação à quantidade de usuários do biênio anterior. Atualmente, 3 milhões de pessoas têm acesso ao sistema de águas desse estado.

Nessa situação hipotética, em seis anos a partir do momento atual, o número de usuários do sistema de águas será

- A inferior a 3,3 milhões.
- B superior a 3,3 milhões e inferior a 3,9 milhões.
- C superior a 3,9 milhões e inferior a 4,5 milhões.
- D superior a 4,5 milhões e inferior a 5,1 milhões.
- E superior a 5,1 milhões.

Questão 26

O volume de água V a ser distribuído para as cidades de João Pessoa, Campina Grande e Patos é proporcional à população de cada cidade. Nesse caso, se a população de Campina Grande for metade da população de João Pessoa e a população de Patos for 4 vezes menor que a população de Campina Grande, então o volume de água que deverá ser destinado à cidade de Campina Grande será de

- A $\frac{1}{4}V$.
- B $\frac{8}{13}V$.
- C $\frac{1}{13}V$.
- D $\frac{4}{13}V$.
- E $\frac{1}{2}V$.

Espaço livre

Questão 27

No estado da Paraíba, Leandro é aposentado de uma empresa pública do estado; Gustavo é militar da reserva do Corpo de Bombeiros do estado; Bernardo é aposentado de um cargo efetivo de uma secretaria do estado.

Nessa situação hipotética, nos termos da Constituição do Estado da Paraíba, se os três indivíduos citados forem aprovados em concurso público para ocupar um cargo da CAGEPA, será lícita a percepção de proventos e aposentadoria apenas por

- A Bernardo e Leandro.
- B Leandro.
- C Gustavo e Bernardo.
- D Gustavo.
- E Bernardo.

Questão 28

Determinada sociedade de economia mista pretende realizar as seguintes contratações.

- A contratação de associação de pessoas com deficiência física, sem fins lucrativos e de comprovada idoneidade, para a prestação de serviços com preço compatível com o praticado no mercado
- B contratação de remanescente de obra, em consequência de rescisão contratual, atendida a ordem de classificação da licitação anterior e aceitas as mesmas condições do contrato encerrado por rescisão, inclusive quanto ao preço, devidamente corrigido
- C contratação de serviço técnico especializado em treinamento e aperfeiçoamento de pessoal com empresa de notória especialização, em situação caracterizada por inviabilidade de competição

Nessa situação hipotética, nos termos da Lei n.º 13.303/2016, será dispensável a realização de licitação

- A na contratação C somente.
- B nas contratações A e B somente.
- C nas contratações B e C somente.
- D nas contratações A e C somente.
- E nas contratações A, B e C.

Questão 29

Conforme a Resolução n.º 2/2010 da Agência de Regulação do Estado da Paraíba (ARPB), a pessoa física responsável legal de imóvel situado em logradouro que não disponha dos serviços de abastecimento de água e esgotamento sanitário é denominada usuário

- A factível.
- B fictício.
- C temporário.
- D veranista.
- E potencial.

Questão 30

De acordo com a Resolução n.º 1/2012 da ARPB, constitui conduta sujeita à imposição da penalidade de multa

- I deixar de prover as áreas de risco, definidas na legislação, com a instalação de sinalizadores e avisos de advertência, de forma adequada à visualização de terceiros.
- II deixar de manter normas e instruções de operação atualizadas para a operação e manutenção dos sistemas de abastecimento de água e de esgotamento sanitário.
- III deixar de disponibilizar aos usuários estrutura de atendimento adequada, que lhes possibilite fácil acesso à prestadora dos serviços.

Assinale a opção correta.

- A Apenas o item II está certo.
- B Apenas o item III está certo.
- C Apenas os itens I e II estão certos.
- D Apenas os itens I e III estão certos.
- E Todos os itens estão certos.

Espaço livre

-- CONHECIMENTOS ESPECÍFICOS --**Questão 31**

Um indivíduo previamente hígido, com 52 anos de idade, tabagista, foi atendido com desconforto torácico de moderada intensidade, enquanto trabalhava no computador havia quatro horas. O exame físico e o eletrocardiograma do paciente foram normais.

Nessa situação hipotética, a característica que tornaria a etiologia isquêmica de desconforto pouco provável seria a

- A** precordialgia em queimação aliviada com o uso de nitroglicerina.
- B** dor torácica em peso desencadeada por estresse emocional.
- C** opressão retroesternal.
- D** dor torácica em pontadas.
- E** sudorese fria acompanhada de náuseas.

Questão 32

Uma jovem com 24 anos de idade foi atendida com queixa de tosse improdutiva, sobretudo à noite ou nas primeiras horas da manhã, havia um mês. Ela tinha histórico de rinite até três anos atrás e seu irmão mais velho teve eczema na infância. O exame físico da paciente foi normal.

Considerando essa situação hipotética, assinale a opção que corresponde ao exame mais apropriado para a avaliação do quadro clínico da paciente.

- A** tomografia computadorizada de tórax
- B** espirometria com prova broncodilatadora
- C** endoscopia digestiva alta
- D** pesquisa de BAAR no escarro
- E** ecocardiograma com *doppler*

Questão 33

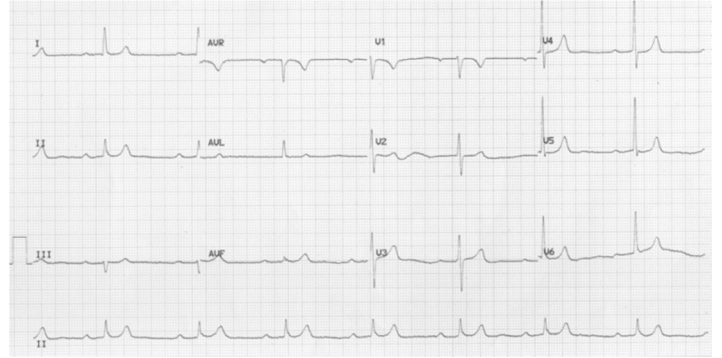
Uma paciente com 26 anos de idade procurou o ambulatório, queixando-se de disúria, polaciúria e urgência miccional havia três dias. Ela negou episódios semelhantes prévios, febre, calafrios, lombalgia ou gestação. O exame físico não revelou anormalidades significativas, porém, o exame de urina demonstrou leucocitúria significativa, hematuria discreta e nitrito positivo.

Nessa situação hipotética, é correto medicar a paciente com

- A** nitrofurantoína durante dez dias.
- B** antibiótico conforme o resultado da cultura e de antibiograma.
- C** cefalexina em dose única.
- D** norfloxacina durante três dias.
- E** ciprofloxacina durante sete dias.

Questão 34

Um triatleta com 19 anos de idade, assintomático, aparentemente saudável, procurou atendimento médico para fazer uma avaliação de rotina antes da próxima competição. Ele negou antecedentes familiares de cardiopatia. Exceto pela presença de bradicardia, o exame físico foi normal. O ECG do paciente é mostrado na imagem a seguir.



Nesse quadro clínico hipotético, o médico responsável pelo atendimento deve

- A** encaminhar o paciente para avaliação de um arritmologista clínico.
- B** recomendar a suspensão do treino e submeter o paciente a ecocardiograma e *holter* de 24 h.
- C** proibir qualquer tipo de atividade física.
- D** proibir a atividade física competitiva.
- E** assegurar ao atleta que as alterações encontradas no ECG são compatíveis com o grau de treinamento.

Questão 35

Um indivíduo, previamente hígido, com 32 anos de idade, foi atendido com desconforto retroesternal de moderada intensidade, em queimação, havia dois meses. O incômodo ocorria diariamente e estava relacionado ao período pós-prandial. Ele negou antecedentes patológicos pessoais ou familiares importantes. A endoscopia digestiva alta demonstrou esofagite com grau B na classificação de Los Angeles.

Nesse quadro clínico hipotético, deve-se

- A** prescrever o uso diário de pantoprazol.
- B** recomendar a ingestão de um procinético antes das refeições.
- C** erradicar o *Helicobacter pylori*.
- D** administrar alginato de sódio após as refeições.
- E** orientar o uso de hidróxido de alumínio, se necessário.

Questão 36

Um paciente com 76 anos de idade, diabético, obeso e portador de disfunção sistólica ventricular esquerda, compareceu ao pronto-atendimento com queixa de piora de dispneia havia dois dias. Ele usava empaglifozina, metoprolol e sacubitril-valsartana regularmente. Observou-se elevação do peptídeo natriurético do tipo B (NT-proBNP) sérico na admissão.

Nesse caso clínico hipotético, além da possibilidade de insuficiência cardíaca descompensada, outro aspecto no paciente em questão, que pode elevar o NT-proBNP, é

- A** o sexo masculino.
- B** o uso da empaglifozina.
- C** o uso do sacubitril-valsartana.
- D** a idade avançada.
- E** a obesidade.

Caso clínico 16A1

Um paciente com 19 anos de idade queixava-se de cefaleia havia duas horas. A dor era do tipo hemicraniana, pulsátil, de forte intensidade, acompanhada de discreta náusea. Ele também se queixou de estresse emocional na última semana e de insônia no dia anterior ao atendimento médico, e citou que apresentava episódios semelhantes a esse havia três anos.

Questão 37

Com referência ao caso clínico 16A1, assinale a opção que apresenta terapêutica adequada para o paciente em questão.

- A paracetamol
- B oxigênio a 100%
- C sumatriptano e naproxeno
- D dexametasona por via intramuscular
- E tramadol por via intravenosa

Questão 38

Considerando que, após a atender o paciente objeto do caso clínico 16A1, o médico recomenda que ele retorne à emergência em caso de agravamento, assinale a opção que apresenta sinal ou sintoma que implicará maior risco para o referido paciente.

- A dor localizada na região frontal
- B piora da dor com a atividade física
- C fotofobia
- D hemiparesia
- E reinício gradual da dor

Questão 39

Assinale a opção que apresenta característica obrigatória para a definição de síndrome metabólica em mulheres, conforme a International Diabetes Federation, igualmente adotada pela Sociedade Brasileira de Diabetes.

- A circunferência abdominal ≥ 80 cm
- B pressão arterial ≥ 140 mmHg \times 90 mmHg
- C HDL-colesterol < 40 mg/dL
- D LDL-colesterol > 130 mg/dL
- E glicemia em jejum ≥ 126 mg/dL

Questão 40

Um jovem sedentário com 23 anos de idade foi atendido na emergência devido à perda súbita da consciência havia uma hora. Ele relatou dois episódios de síncope prévios havia um mês. Em todas as vezes, a perda da consciência ocorreu durante uma rápida corrida para atravessar a rua, sem pródromos ou liberação esfinteriana. Houve rápido restabelecimento do nível de consciência e sem período pós-ictal. Na chegada, o paciente estava hemodinamicamente normal e apresentava sopro sistólico na borda esternal esquerda, sem outras anormalidades significativas. A glicemia capilar foi normal, porém o eletrocardiograma mostrou hipertrofia ventricular esquerda e inversão da onda T nas derivações esquerdas.

Em face desse quadro clínico, assinale a opção que apresenta a conduta imediata apropriada para o paciente em questão.

- A Investigar hipoglicemia.
- B Assegurar ao paciente tratar-se de condição benigna.
- C Manter o paciente em observação e solicitar um ecocardiograma com *doppler* colorido.
- D Solicitar um *tilt-test* e sugerir retorno ambulatorial.
- E Prescrever lamotrigina e encaminhar o paciente a um neurologista.

Questão 41

Um pesquisador realizou estudo para verificar a correlação entre a exposição ao benzeno em uma empresa que o utiliza em processo de síntese química e o desenvolvimento de cânceres sanguíneos. Para tanto, acompanhou os empregados da empresa durante 15 anos, realizando exames periódicos para verificar tanto o nível de exposição ao produto quanto o desenvolvimento de alterações laboratoriais compatíveis com o desenvolvimento de alguma neoplasia maligna hematológica.

Com referência a essa situação hipotética, assinale a opção correta.

- A A exposição ao benzeno tem sua correlação com o desenvolvimento de neoplasias sanguíneas bem definida, principalmente com relação ao linfoma não Hodgkin, mas não com relação a outros tipos de neoplasias malignas não hematológicas.
- B O desenho do estudo realizado na empresa em questão é classificado como estudo de coorte prospectivo horizontal.
- C A medida de associação no caso descrito é o coeficiente de incidência.
- D Em face do risco de desenvolvimento de neoplasias, o benzeno foi proibido no Brasil e a empresa em questão deverá interromper seu uso nos processos industriais até janeiro de 2027.
- E O desenho do estudo permite determinar a associação de causa e efeito, além da simples correlação estatística.

Questão 42

Acerca da fisiologia do sistema visual e suas alterações relacionadas com o trabalho, assinale a opção correta.

- A A visão periférica é exercida pela retina periférica, onde predominam os cones.
- B A exposição ocupacional ao cimento está relacionada com o desenvolvimento de blefarite grave, com edema e congestão palpebral, usualmente associados a conjuntivite.
- C Túnica vascular é a estrutura que reveste externamente a esclerótica e é responsável pela fixação dos músculos extraoculares retos.
- D O músculo dilatador da pupila e o músculo ciliar são inervados pelo sistema parassimpático.
- E Entende-se por ambliopia funcional relacionada ao trabalho o quadro de dor ao redor dos olhos acompanhado de vermelhidão esclerótica e ressecamento dos olhos nos trabalhadores que utilizam computador por mais de seis horas por dia.

Questão 43

Acerca da absorção de agentes de origem ocupacional pelo sistema respiratório, assinale a opção correta.

- A A absorção alveolar de vapores de líquidos voláteis tem correlação direta com o nível de pressão arterial do trabalhador.
- B Os principais sítios de absorção de partículas suspensas no ar pela via inalatória são o septo nasal e os alvéolos.
- C A solubilidade dos gases no sangue depende de sua solubilidade no ar e da sua pressão no sangue.
- D Os gases ionizados são os que têm absorção mais rápida na superfície alveolar.
- E Partículas com $5 \mu\text{m}$ a $10 \mu\text{m}$ são depositadas na região traqueobrônquica.

Questão 44

Com referência a algumas alterações da alimentação e do metabolismo relacionadas ao trabalho em turnos, quando comparado com o trabalho diurno, julgue os itens a seguir.

- I O trabalho em turnos tende a aumentar o consumo total de energia ao longo das 24 horas do dia.
- II Trabalhadores em turnos tendem a ter maior nível sérico de triglicerídios e de colesterol total.
- III Há evidências de que o trabalho em turnos aumenta a prevalência de síndrome metabólica nos trabalhadores expostos, mas não de diabetes.
- IV Trabalhadores em turnos adotam hábitos alimentares irregulares com maior frequência.

Assinale a opção correta.

- A Apenas os itens I e II estão certos.
- B Apenas os itens I e IV estão certos.
- C Apenas os itens II e III estão certos.
- D Apenas os itens II e IV estão certos.
- E Apenas os itens III e IV estão certos.

Questão 45

João, de 63 anos de idade, trabalhou durante 25 anos em uma indústria de fabricação de vidro. Ele compareceu ao ambulatório de medicina do trabalho, com quadro de dispneia progressiva. Após pesquisa, João foi diagnosticado com silicose.

Assinale a opção que descreve a alteração anatomopatológica pulmonar mais provável no caso hipotético de João.

- A deposição macular com fibrose
- B granulomatose do tipo sarcoide
- C fibrose nodular
- D fibrose difusa
- E deposição macular sem fibrose

Questão 46

José, que trabalha em uma indústria onde é exposto a ruído constante e intermitente, vem apresentando perda auditiva bilateral nos últimos anos, tendo sido diagnosticado com PAIR.

Nessa situação hipotética,

- A a exposição intermitente ao ruído tende a ser mais prejudicial que a constante.
- B o quadro de José tenderá a melhorar se ele deixar de ser exposto ao ruído.
- C a causa mais provável para o quadro apresentado por José é a desarticulação dos ossículos da orelha média.
- D espera-se que a perda auditiva de José não supere 40dB(NA) nas frequências baixas e 75dB(NA) nas altas.
- E é esperado que José apresente maior sensibilidade ao ruído com a progressão da doença.

Questão 47

Maria, enfermeira, sofreu acidente de trabalho com material perfurocortante sujo com sangue de paciente com hepatite B. Ela é vacinada contra hepatite B e, em análise após o acidente, apresentou titulação alta de anti-HBs.

Acerca dessa situação hipotética e de aspectos diversos a ela relacionados, assinale a opção correta.

- A No caso descrito, Maria não precisará fazer acompanhamento sorológico pós-acidente e não será necessário adotar medidas profiláticas.
- B No caso descrito, se a pesquisa de HBeAg no paciente-fonte for negativa, o risco de Maria desenvolver a hepatite B será menor do que se fosse positiva.
- C A principal forma de transmissão ocupacional da hepatite B é por meio de exposição percutânea.
- D Sêmen é o material biológico com maiores títulos do vírus da hepatite B, mas o sangue é o principal responsável pela transmissão ocupacional da doença.
- E Caso o material com que Maria se machucou estivesse em temperatura ambiente há mais de duas horas, o risco de infecção poderia ser considerado mínimo, já que o vírus não sobrevive mais que 60 min a 90 min.

Questão 48

Marta, com 32 anos de idade, costureira, apresenta dor à manobra de Finkelstein à direita.

Nessa situação hipotética, o diagnóstico mais provável é de

- A epicondilite medial.
- B síndrome do pronador redondo.
- C tendinite de adutores do pulso.
- D tenossinovite de De Quervain.
- E epicondilite lateral.

Questão 49

Paulo trabalha com solventes químicos há cinco anos. Ele compareceu ao ambulatório de saúde ocupacional com quadro de hematúria e edema de membros inferiores há alguns dias. No exame, apresentou hipertensão arterial. Ele relatou ter deixado um frasco de solventes cair no chão há alguns dias e disse que houve derramamento de grande quantidade do produto. Paulo negou exposição a outras fontes de solventes.

Nessa situação hipotética,

- A o prognóstico de Paulo é sombrio, uma vez que mais de metade dos pacientes com quadro semelhante evoluem para insuficiência renal crônica.
- B é esperado que os exames laboratoriais de Paulo não apresentem alterações, uma vez que os sintomas são recentes.
- C o caso de Paulo deve ser classificado no grupo III de Schilling.
- D a presença de hematúria é sinal patognomônico de que o quadro de Paulo é causado por intoxicação por solventes halogenados.
- E as alterações de Paulo provavelmente decorrem de efeito tóxico nos túbulos renais.

Questão 50

A ulceração de septo nasal é associada à exposição ocupacional a

- A cimento, arsênio e cromo.
- B enxofre, cromo e cimento.
- C arsênio, cromo e asbesto.
- D cádmio, asbesto e enxofre.
- E cromo, enxofre e cimento.

Questão 51

Com relação ao uso de álcool e aos problemas mentais relacionados a esse uso, assinale a opção correta.

- A Medicamentos raramente previnem a recaída depois da retirada do álcool.
- B São sinais da síndrome de abstinência de álcool: tremor de mãos; sudorese; vômito; pulso e pressão arterial diminuídos.
- C O profissional deve demonstrar surpresa caso o paciente esboce prazer ao consumir álcool.
- D Se a abstinência causar convulsão, para a prevenção de futuras convulsões é recomendado que o paciente seja tratado apenas com anticonvulsivantes.
- E Nistagmo, ataxia e oftalmoplegia são sinais da encefalopatia de Wernicke.

Questão 52

Em relação aos ritmos circadianos e ao seu impacto na saúde dos trabalhadores, assinale a opção correta.

- A A adaptação dos trabalhadores a turnos noturnos não é afetada pela alteração dos ritmos circadianos e, portanto, não requer estratégias de manejo específicas.
- B Os ritmos circadianos são ciclos biológicos que duram em média 48 h e não influenciam diretamente o padrão de sono e vigília.
- C Trabalhadores em turnos rotativos têm maior risco de desregulação do ritmo circadiano, o que pode contribuir para problemas como fadiga crônica e distúrbios metabólicos.
- D Ritmos circadianos são relevantes apenas para processos fisiológicos e não têm impacto significativo na saúde mental dos trabalhadores.
- E O impacto da exposição à luz artificial durante a noite é irrelevante para a regulação do ritmo circadiano e não afeta a qualidade do sono dos trabalhadores.

Questão 53

No que concerne à ergonomia, assinale a opção correta.

- A Os equipamentos e ferramentas devem ser ergonomicamente projetados, mas a norma pertinente a esse tema não especifica a necessidade de treinamentos periódicos sobre o uso correto desses equipamentos.
- B As pausas devem ser substituídas por períodos mais longos de descanso após o expediente, desde que o tempo total de trabalho não exceda 8 h diárias.
- C A iluminação deve ser suficiente para permitir a realização das tarefas sem causar esforço visual, devendo-se, ainda, considerar a variação da iluminação natural ao longo do dia para reduzir a fadiga ocular.
- D O mobiliário de escritório deve ser ajustável apenas em altura, não sendo necessário considerar o apoio lombar ou os ajustes de inclinação das cadeiras.
- E O leiaute dos postos de trabalho deve ser otimizado para minimizar deslocamentos desnecessários, mas não exige consideração do impacto dos deslocamentos sobre a carga de trabalho física dos empregados.

Questão 54

Acerca do diagnóstico e do manejo do *burnout* no contexto do ambiente de trabalho, assinale a opção correta.

- A O *burnout* pode ser diagnosticado rapidamente com base apenas em uma avaliação subjetiva dos sintomas relatados pelos trabalhadores, sem necessidade de uma análise abrangente do contexto laboral e das condições psicossociais envolvidas.
- B O *burnout* é exclusivamente causado por fatores físicos no ambiente de trabalho, como excesso de carga de trabalho e falta de equipamentos adequados, e não é influenciado por fatores psicossociais.
- C Os sintomas de *burnout* são distintos dos sintomas de depressão, pois o *burnout* se manifesta apenas por meio de sintomas físicos, como fadiga e dores musculares, sem afetar o estado emocional.
- D Para o tratamento eficaz do *burnout*, é suficiente implementar mudanças no ambiente físico de trabalho, como ajustes ergonômicos e redução de carga de trabalho, sem a necessidade de intervenção psicológica ou suporte emocional.
- E O diagnóstico de *burnout* deve considerar a persistência de sintomas como exaustão emocional, despersonalização e sensação de baixa realização, sendo necessário diferenciar esses sintomas de outras condições psicológicas e médicas que possam apresentar características semelhantes.

Questão 55

A respeito da ergonomia e da organização do trabalho, assinale a opção correta.

- A A introdução das pausas pode ser acompanhada de aumento da cadência individual.
- B O planejamento dos locais de trabalho desconsidera os elementos relacionados à natureza das tarefas e atividades.
- C Os postos de trabalho devem ser concebidos levando em conta os fatores organizacionais e ambientais e devem facilitar a alternância de posturas.
- D As pausas para propiciar a recuperação psicofisiológica dos trabalhadores só devem ser computadas como tempo de trabalho efetivo se forem orientadas por um profissional médico.
- E A organização do trabalho não deve lidar com os elementos mentais que possam afetar a segurança e o bem-estar do trabalhador.

Questão 56

Assinale a opção correta acerca da classificação de risco dos agentes biológicos do Ministério da Saúde.

- A Virulência é o percurso feito pelo agente biológico a partir da fonte de exposição até o hospedeiro.
- B A ausência de determinado agente biológico nas classes de risco 2, 3 e 4 implica a sua inclusão automática na classe de risco 1.
- C Atualmente, já existem medidas profiláticas ou terapêuticas eficazes contra infecções ocasionadas por esses agentes biológicos da classe de risco 4, como, por exemplo, o vírus da varíola.
- D A classe de risco 2 inclui os agentes biológicos que provocam infecções no ser humano e para os quais existem medidas profiláticas e terapêuticas eficazes, a exemplo do vírus da rubéola.
- E A classe de risco 3 inclui os agentes biológicos que causam doenças raramente letais em humanos, e para as quais existem, usualmente, medidas profiláticas e terapêuticas, como, por exemplo, o vírus ebola.

Questão 57

A respeito de depressão no ambiente de trabalho, assinale a opção correta.

- Ⓐ Para tratar a depressão no ambiente de trabalho, é suficiente implementar mudanças no ambiente físico, como a melhoria da ergonomia, sem a necessidade de intervenções psicológicas ou suporte emocional adicional.
- Ⓑ O tratamento da depressão no ambiente de trabalho deve se concentrar exclusivamente na redução das horas de trabalho e no aumento das pausas, ignorando a necessidade de suporte psicológico e mudanças nas condições de trabalho.
- Ⓒ A depressão no ambiente de trabalho é tipicamente identificada apenas por sintomas físicos, como fadiga e dores de cabeça, sendo os aspectos emocionais considerados secundários e menos relevantes para o diagnóstico.
- Ⓓ O diagnóstico de depressão no ambiente de trabalho deve se basear exclusivamente na autoavaliação dos trabalhadores, sem a necessidade de considerar fatores organizacionais ou o impacto das condições de trabalho no bem-estar do empregado.
- Ⓔ É essencial realizar uma avaliação compreensiva que inclua a análise dos sintomas emocionais (como tristeza persistente e perda de interesse), além da consideração dos fatores organizacionais e das condições de trabalho, para um diagnóstico eficaz de depressão.

Questão 58

A respeito de agentes biológicos causadores de doenças infecciosas, assinale a opção correta.

- Ⓐ A candidíase relacionada ao trabalho poderá ser verificada em trabalhadores que exercem atividades que requerem curtas imersões das mãos em água ou que causam irritação mecânica das mãos.
- Ⓑ A leptospirose relacionada ao trabalho tem sido descrita em trabalhadores que exercem atividades em contato direto com águas contaminadas ou em locais com dejetos de animais portadores do vírus.
- Ⓒ Na hepatite viral A, a fonte de infecção é o próprio homem e a transmissão é direta, por mãos sujas (circuito fecal-oral), por água ou por alimentos contaminados.
- Ⓓ O *Clostridium tetani* é um bacilo aeróbio, e a exposição ocupacional ao tétano é relativamente comum.
- Ⓔ A dengue relacionada ao trabalho tem sido descrita em trabalhadores que exercem atividades em zonas não endêmicas, em trabalhos de saúde pública e em laboratórios de pesquisa.

Questão 59

Assinale a opção correta com relação a acidentes de trabalho.

- Ⓐ Em caso de acidente de trabalho que resulte em morte, a CAT deve ser emitida em até 24 h.
- Ⓑ Constitui contravenção administrativa, punível com multa, o fato de a empresa deixar de cumprir as normas de segurança e higiene do trabalho.
- Ⓒ Considera-se como dia do acidente, no caso de doença profissional ou do trabalho, a data do início da incapacidade laborativa para o exercício da atividade habitual, entre outros.
- Ⓓ Na falta de comunicação por parte da empresa, podem formalizar a CAT somente o próprio acidentado, seus dependentes ou médico que assistiu o trabalhador.
- Ⓔ As entidades mórbidas “doença profissional” e “doença do trabalho” não são entendidas como acidentes do trabalho.

Questão 60

Em relação ao trabalho noturno, assinale a opção correta.

- Ⓐ O empregado tem direito a um intervalo mínimo de 1 h para repouso ou alimentação durante o turno de 6 h.
- Ⓑ Nos horários mistos, que abrangem períodos noturnos e diurnos, deve-se aplicar uma média dos valores de trabalho noturno e diurno para o cálculo da remuneração do empregado.
- Ⓒ O trabalho noturno é aquele realizado entre as 22 h de um dia e as 8 h do dia seguinte.
- Ⓓ O trabalhador noturno tem direito a um adicional noturno de, no mínimo, 30% sobre a hora diurna.
- Ⓔ A hora do trabalho noturno será computada como de 52 min e 30 s.

Questão 61

Assinale a opção que apresenta indicadores biológicos com significado clínico, ou seja, que evidenciam disfunções orgânicas e efeitos adversos à saúde.

- Ⓐ cobalto e cromo na urina
- Ⓑ ácido delta-aminolevulínico na urina (ALA-U) e atividade da acetilcolinesterase eritrocitária
- Ⓒ estireno na urina e metemoglobina no sangue
- Ⓓ tetracloroetileno no sangue e tolueno na urina
- Ⓔ ácido metil-hipúrico e fenol na urina

Questão 62

A organização Alfa tem dois estabelecimentos na mesma região, sendo cada um deles com 500 empregados, mas com graus de risco I e II, e mantém contrato com duas empresas, uma com 500 trabalhadores vinculados a SESMT próprio e outra com 200 trabalhadores sem SESMT.

Nessa situação hipotética, para dimensionar seu SESMT, a organização Alfa deverá considerar seu número de trabalhadores igual a

- Ⓐ 1.700.
- Ⓑ 1.200.
- Ⓒ 1.000.
- Ⓓ 700.
- Ⓔ 500.

Questão 63

Com relação à presença obrigatória de profissionais, de acordo com o dimensionamento do SESMT, assinale a opção correta.

- Ⓐ Canteiro de obra com 40 empregados deverá contar com um técnico de segurança do trabalho.
- Ⓑ Hospitais com 600 empregados deverão contratar um enfermeiro do trabalho.
- Ⓒ Empresas de processamento de dados com 1.000 empregados deverão contratar um fisioterapeuta.
- Ⓓ Empresas de segurança com 800 empregados deverão contratar um psicólogo do trabalho.
- Ⓔ Escolas com 200 professores deverão contratar um fonoaudiólogo.

Questão 64

Julgue os itens que se seguem, a respeito do programa de gerenciamento de riscos (PGR) nas situações em que várias organizações realizem, simultaneamente, atividades no mesmo local de trabalho.

- I As organizações devem executar ações independentes para aplicar as medidas de prevenção, visando à proteção dos trabalhadores expostos aos riscos ocupacionais de cada organização.
- II É obrigatório que o PGR da empresa contratante inclua as medidas de prevenção para as empresas contratadas para a prestação de serviços que atuem em suas dependências ou local previamente convencionado em contrato.
- III As organizações contratantes devem fornecer às contratadas informações sobre os riscos ocupacionais sob sua gestão e que possam impactar nas atividades das contratadas, bem como as contratadas devem fornecer ao contratante o inventário de riscos ocupacionais específicos de suas atividades que são realizadas nas dependências da contratante ou em local previamente convencionado em contrato.

Assinale a opção correta.

- A Apenas o item II está certo.
- B Apenas o item III está certo.
- C Apenas os itens I e II estão certos.
- D Apenas os itens I e III estão certos.
- E Todos os itens estão certos.

Questão 65

Com referência ao programa de gerenciamento de riscos ocupacionais, a NR-09 prevê a sistemática de avaliação e controle dos agentes ambientais e, nos seus anexos, medidas para cada agente específico, atualmente voltadas apenas para os riscos relativos a

- A pressões anormais e riscos biológicos.
- B vibrações e calor.
- C frio e substâncias químicas.
- D ruídos e riscos ergonômicos.
- E radiações ionizantes e não ionizantes.

Questão 66

Assinale a opção que apresenta a relação correta entre risco ocupacional e grau de adicional de insalubridade.

- A Exposição ao frio: depende de avaliação realizada no local de trabalho e varia de grau médio a máximo.
- B Atividades ou operações envolvendo agentes químicos, consideradas insalubres em decorrência de inspeção realizada no local de trabalho: pode variar de grau baixo a máximo.
- C Níveis de ruído contínuo ou intermitente de 110 dB em jornada de 8 h de trabalho: grau máximo.
- D Exposição ao calor com valores de 40 °C durante toda a jornada de trabalho: grau máximo.
- E Agente biológico no trabalho em ambulatório: grau baixo.

Questão 67

Se for comprovada pela organização a inviabilidade técnica da adoção de medidas de proteção coletiva, ou que estas não foram suficientes ou se encontram ainda em fase de estudo, planejamento ou implantação ou, ainda, em caráter complementar ou emergencial, então as medidas que deverão ser adotadas, prioritariamente, incluem

- I aquelas de caráter administrativo.
- II a organização do trabalho.
- III a utilização de EPI.

Assinale a opção correta.

- A Apenas o item II está certo.
- B Apenas o item III está certo.
- C Apenas os itens I e II estão certos.
- D Apenas os itens I e III estão certos.
- E Todos os itens estão certos.

Questão 68

Assinale a opção correta a respeito da etiologia e do acompanhamento médico de portadores de doenças crônicas em medicina do trabalho.

- A Entre as dificuldades para o estabelecimento da relação entre o adoecimento ou sofrimento mental e o trabalho destaca-se a naturalização ou banalização do sofrimento e(ou) adoecimento, mesmo entre profissionais de saúde, o que, muitas vezes, se soma ao preconceito quanto à possibilidade de simulação ou magnificação dos sintomas por parte do trabalhador.
- B As LER/DORT possuem etiologia específica que resulta de um desequilíbrio entre as exigências das tarefas realizadas no trabalho e as capacidades funcionais individuais, que geram sobrecarga osteomuscular.
- C O plano de tratamento da LER/DORT é essencialmente fisioterapêutico, pois depende da presença de inflamação e(ou) degeneração e de alterações sensitivas e(ou) motoras e(ou) edema.
- D Os fatores de risco para LER/DORT estão presentes em atividades produtivas que obrigatoriamente contenham fatores de risco relacionados à repetição de movimentos.
- E Na maioria dos casos, o diagnóstico de LER/DORT é feito por um exame laboratorial ou de imagem considerado padrão ouro para localização da lesão osteomuscular.

Texto 16A4

Um motorista profissional de caminhão de empresa, com 30 anos de idade, sofreu acidente automobilístico quando transportava material. Houve traumatismo facial, com perda do olho direito, mantendo-se o olho esquerdo com acuidade visual normal. Devido a incapacidade laborativa por 90 dias, esse trabalhador foi encaminhado para perícia do INSS, que lhe concedeu benefício previdenciário, e posteriormente ele retornou ao trabalho. Na investigação do acidente, verificou-se que o motorista voluntariamente desviou-se do trajeto designado previamente, pois verificou que o caminho original poderia colocar a carga, que era perecível, em risco, devido a problemas no trânsito.

Questão 69

Com referência à situação hipotética descrita no texto 16A4, assinale a opção que apresenta o tipo de acidente ocorrido e o benefício previdenciário a que o motorista fez jus durante seu afastamento do trabalho por incapacidade laborativa.

- A acidente atípico e auxílio-acidente
- B acidente de trajeto e auxílio-doença
- C acidente de trajeto e auxílio-acidente
- D acidente típico e auxílio-doença
- E acidente típico e auxílio-acidente

Questão 70

Considerando que, na situação hipotética descrita no texto 16A4, a consolidação das lesões tornou o motorista portador de visão monocular, assinale a opção que apresenta a conduta médico-pericial adequada para esse trabalhador.

- Ⓐ Manter a mesma função após treinamento.
- Ⓑ Submeter o trabalhador a avaliação por médico do trabalho, para a emissão do atestado de saúde ocupacional que o considerará apto ou inapto.
- Ⓒ Encaminhar o trabalhador para reabilitação profissional pelo INSS.
- Ⓓ Recomendar que a empresa empregadora proceda à readaptação de função do trabalhador.
- Ⓔ Emitir parecer favorável à aposentadoria do trabalhador por invalidez.

Espaço livre