



PREFEITURA MUNICIPAL DE SAPEAÇU
CONCURSO PÚBLICO Nº 001/2022

FARMACÊUTICO

ORIENTAÇÕES: LEIA COM ATENÇÃO!

- 1.** O candidato deverá esperar a autorização do Fiscal de Sala para iniciar a Prova Objetiva.
- 2.** Antes de iniciar a prova, o candidato deverá assinar o Cartão de Resposta.
- 3.** O candidato que deixar de assinar o Cartão de Resposta ou preenche-lo a lápis, estará automaticamente **ELIMINADO** do Concurso Público.
- 4.** O candidato deverá assinar no Cartão de Resposta o seu nome no local indicado, sob pena de eliminação no Concurso Público.
- 5.** O candidato deverá fazer a conferência do Caderno de Questões, buscando verificar se esta possui a quantidade de questões previstas no Edital de Abertura de Inscrições.
- 6.** Caso a prova esteja com alguma falha relacionada a impressão, o candidato deverá solicitar uma nova prova para o Fiscal de Sala.
- 7.** Não é permitida a comunicação entre os candidatos.
- 8.** É proibida também a utilização de qualquer tipo de equipamentos eletrônicos, conforme Edital de Abertura de Inscrições e Edital de Convocação para a Prova Objetiva.
- 9.** Não haverá, por qualquer motivo, prorrogação do tempo previsto para a aplicação das provas em virtude do afastamento de candidato da sala de provas.
- 10.** No dia de realização das provas, não serão fornecidas, por qualquer membro da equipe de aplicação das provas e/ou pelas autoridades presentes, informações referentes ao conteúdo das provas. Não dobre, amasse ou escreva em seu Cartão Resposta, apenas confira seus dados, leia as instruções com atenção para seu preenchimento e assine no local indicado, pois em hipótese alguma ele será substituído.
- 11.** Entre as alternativas (a, b, c, d, e), marque apenas uma com caneta esferográfica azul ou preta, preenchendo toda área de opção, sem ultrapassar os seus limites. Não use borracha.
- 12.** Caso sejam anuladas questões pela Coordenação de Concursos da BRB ASSESSORIA E CONCURSOS, estas somarão em favor de todos os candidatos.
- 13.** Serão de inteira responsabilidade do candidato os prejuízos advindos do preenchimento indevido da folha de respostas. Serão consideradas marcações indevidas as que estiverem em desacordo com a folha de respostas tais como: marcação de dois ou mais campos referentes a um mesmo item, ausência de marcação nos campos referentes a um mesmo item, marcação rasurada ou emendada e/ou campo de marcação não preenchido integralmente.
- 14.** A prova terá a duração de 3:00 hrs (três horas), podendo o candidato deixar o local de prova após 1:00 hr (uma hora) sem o Caderno de Questões. Para levar consigo o caderno de questões, o candidato deverá sair do local de prova após 2:00 hr (duas horas) do início da prova.
- 15.** O candidato que deixar o local de prova antes de decorrido 1:00 hr (uma hora) do seu início, será **ELIMINADO** do CONCURSO PÚBLICO.
- 16.** O gabarito desta prova estará disponível na página oficial do Concurso Público da Prefeitura Municipal de Sapeaçu, no site do BRB ASSESSORIA E CONCURSOS, dentro do prazo previsto no cronograma de atividades.
- 17.** O candidato poderá interpor recurso contra as questões desta Prova dentro do prazo previsto no cronograma de atividades.
- 18.** Toda e qualquer anormalidade acontecida durante a realização das provas, o candidato deverá solicitar ao fiscal de sala que faça a observação na respectiva ata.

BOA SORTE!

LÍNGUA PORTUGUESA
QUESTÕES DE 01 A 10

TEXTO PARA AS QUESTÕES 01 E 02

Leio a reclamação de um repórter irritado que precisava falar com um delegado e lhe disseram que o homem havia ido tomar um cafezinho. Ele esperou longamente, e chegou à conclusão de que o funcionário passou o dia inteiro tomando café.

Tinha razão o rapaz de ficar zangado. Mas com um pouco de imaginação e bom humor podemos pensar que uma das delícias do gênio carioca é exatamente esta frase:

— Ele foi tomar café.

A vida é triste e complicada. Diariamente é preciso falar com um número excessivo de pessoas. O remédio é ir tomar um "cafezinho". Para quem espera nervosamente, esse "cafezinho" é qualquer coisa infinita e torturante.

Depois de esperar duas ou três horas dá vontade de dizer:

— Bem cavaleiro, eu me retiro. Naturalmente o Sr. Bonifácio morreu afogado no cafezinho.

Ah, sim, mergulhemos de corpo e alma no cafezinho. Sim, deixemos em todos os lugares este recado simples e vago:

— Ele saiu para tomar um café e disse que volta já.

Quando a Bem-amada vier com seus olhos tristes e perguntar:

— Ele está?

Alguém dará o nosso recado sem endereço.

Quando vier o amigo e quando vier o credor, e quando vier o parente, e quando vier a tristeza, e quando a morte vier, o recado será o mesmo:

— Ele disse que ia tomar um cafezinho...

Podemos, ainda, deixar o chapéu. Devemos até comprar um chapéu especialmente para deixá-lo. Assim dirão:

— Ele foi tomar um café. Com certeza volta logo. O chapéu dele está aí...

Ah! fujamos assim, sem drama, sem tristeza, fujamos assim. A vida é complicada demais. Gastamos muito pensamento, muito sentimento, muita palavra. O melhor é não estar.

Quando vier a grande hora de nosso destino nós teremos saído há uns cinco minutos para tomar um café. Vamos, vamos tomar um cafezinho.

(Por Rubem Braga)

01. Com base na leitura do texto, assinale a alternativa correta:

- a) O autor, amante do café, faz uma homenagem a esse líquido, sendo esse o propósito do texto.
- b) O delegado descrito no texto faleceu.
- c) O texto indica para o leitor a melhor maneira de se safar de situações constrangedoras.
- d) O autor sugere ao leitor a compra de um chapéu para sempre marcar presença nos lugares onde não se quer estar de corpo presente.
- e) O texto faz referência a correria e ocupações da vida moderna, aconselhando ao leitor a levá-la de uma forma mais leve.

02. O texto em destaque é um exemplo de:

- a) Dissertação.
- b) Crônica.
- c) Texto documental.
- d) Poesia.
- e) Cordel.

TEXTO PARA AS QUESTÕES DE 03 A 05

Numa manhã tão serena
como entre tanto arrebol
pode caber tanto sol
em esfera tão pequena?
quem aos pasmos me condena
da dúvida há de tirar-me,
e há de mais declarar-me,
como pode ser ao certo
estar eu hoje tão perto
de três sóis, e não queimar-me.

(Gregório de Matos)

03. No fragmento poético de Gregório de Matos, a palavra "pasmos" pode ser substituída sem perder o sentido por:

- a) Assombro.
- b) Felicidade.
- c) Negligência.
- d) Coerência.
- e) Significado.

04. Analisando o fragmento, assinale a alternativa correta:

- a) O poema fala sobre as contelações e uma descoberta de um novo sistema solar.
- b) O fragmento faz referência a canção de Cássia Eller chamada de "Segundo sol".
- c) A vida campesina e a paisagem bucólica são o tema do fragmento.
- d) O eu lírico encontra-se apaixonado, sendo o fragmento uma declaração para a pessoa amada.
- e) O eu poético busca palavras rebuscadas para mostrar vocabulário e impressionar o leitor.

05. "Numa manhã tão serena como entre tanto arrebol..." A palavra destacada faz referência:

- a) As cores do céu.
- b) Ao calor do sol.
- c) A esfera pequena.
- d) As dúvidas.
- e) Aos três sóis.

06. A frase "Se chover hoje, não haverá mais o passeio que estava programado" é classificada como:

- a) Oração subordinada adverbial.
- b) Oração subordinada adjetiva.
- c) Oração subordinada substantiva.
- d) Oração coordenada alternativa.
- e) Oração coordenada conclusiva.

07. Analise as alternativas a seguir e assinale a única incorreta:

- a) Oração subordinada substantiva subjetiva - Exerce a função de sujeito.
- b) Oração subordinada substantiva predicativa - Exerce a função de predicativo do sujeito.
- c) Oração subordinada substantiva completiva nominal - Exerce a função de complemento nominal.
- d) Oração subordinada substantiva objetiva direta - Exerce a função de objeto direto.
- e) Oração subordinada substantiva verbal - Exerce a função de verbo transitivo direto.

08. Assinale a alternativa que apresenta uma oração coordenada assindética:

- a) São adolescentes, logo irão namorar.
- b) Cheguei atrasada, portanto terei que aguardar que me chamem novamente.

- c) Trabalha, mas nunca guarda dinheiro
- d) Não faz nem deixa ninguém fazer.
- e) Pegou a chave, abriu a porta, suspirou fundo.

09. Assinale a única alternativa que apresenta erro no que diz respeito à acentuação gráfica:

- a) Ambár.
- b) Câncer.
- c) Metonímia.
- d) Clavícula.
- e) Trôpego.

10. Analise as alternativas a seguir e assinale a única correta com relação ao uso ou não uso da crase:

- a) Era uma pintura à Pablo Picasso.
- b) Vou à casa no próximo fim de semana.
- c) Ao chegar à terra, o marinheiro foi até o local marcado.
- d) Assisti a peça.
- e) Dedicamo-nos as tarefas.

**CONHECIMENTOS GERAIS E LEGISLAÇÃO MUNICIPAL
QUESTÕES DE 11 A 15**

11. A agricultura na Bahia vem se fortalecendo nos últimos anos, e isso gera inúmeras oportunidades de trabalho. Segundo último censo da área, são cerca de 2,1 milhões de pessoas ocupadas com atividades agropecuárias no estado — isto é, cerca de 1 em cada 7 habitantes do estado trabalha no setor. Além disto, a Bahia ocupa a 8º posição no ranking da VBP (Valor Bruto da Produção), com cerca de 55,16 bilhões de reais. Com base em seus conhecimentos sobre a agricultura e economia da Bahia, assinale a alternativa correta:

- a) Um destaque importante no trabalho voltado para todos os produtores é a forma como o governo estadual passou a lidar com questões históricas. Entre as iniciativas, destaca-se o projeto "Bahia Mais Forte, Terra Legal" que busca a regularização de terras, permitindo que a agricultura familiar cresça e gere empregos com mais segurança e estabilidade.
- b) As projeções para o futuro da agricultura na Bahia não são positivas, haja vista que o setor não é considerado essencial.
- c) Não há uma grande preocupação com desenvolvimento tecnológico e com a sustentabilidade no estado e, por conta disso, os efeitos causados já podem ser vistos, principalmente, na estagnação do crescimento do VBP.
- d) A agropecuária da Bahia, apesar de ser a principal fonte de economia do estado, não tem forte presença da agricultura familiar, tendo em vista as poucas políticas públicas criadas pelo governo estadual.
- e) A principal característica da agricultura na Bahia é a pouca diversidade, ou seja, aplicação dos recursos em determinados alimentos e/ou animais, o que torna a produção eficaz e explica os números tão elevados obtidos pelo estado nos últimos anos.

12. Apesar da Independência do Brasil em 7 de setembro de 1822 ter sido declarada por Dom Pedro I, a Bahia ainda não era independente. Existiram diversos conflitos entre exércitos favoráveis ao domínio português e apoiadores do imperador Dom Pedro I na região. A esperança do fim da colonização fazia parte de quem lutava pela separação, mas houve resistência política de quem reafirmava a autoridade de Portugal. Com a luta dos defensores da independência, as tropas apoiadoras de Portugal foram derrotadas finalmente em:

- a) 02 de julho de 1823.

- b) 02 de julho de 1824.
- c) 02 de julho de 1825.
- d) 02 de julho de 1826.
- e) 02 de julho de 1827.

13. O Poder Legislativo é exercido pela Assembleia Legislativa da Bahia, constituída pelos representantes do povo eleitos em votação direta para o mandato de quatro anos e pelos tribunais de contas. Cabe à ALBA, com a sanção do governador do estado, dispor sobre todas as matérias de competência do estado e especificamente sobre:

- I. Tributos, arrecadação e distribuição de rendas
- II. Planos e programas estaduais, regionais e setoriais de desenvolvimento
- III. Criação, transformação, extinção de cargos, empregos e funções públicas na administração direta, autárquica e fundacional e fixação da remuneração, observados os parâmetros estabelecidos na lei de diretrizes orçamentárias.

Assinale a alternativa correta:

- a) Somente o I cabe a ALBA.
- b) Somente o II cabe a ALBA.
- c) Somente o III cabe a ALBA.
- d) Somente I não cabe a ALBA.
- e) I, II e III cabem a ALBA.

14. Bahia é um Estado brasileiro localizado na região nordeste do país. O Estado encontra-se no sul da região nordeste e no interior do território existem diferentes tipos de relevos, climas, vegetações e hidrografia. Sobre a hidrografia da Bahia, são rios que correm pelo território, exceto:

- a) Rio São Francisco.
- b) Rio Carinhanha.
- c) Rio Camaquã.
- d) Rio Inhambupe
- e) Rio Itaguari

15. Compete ao Município de Sapeaçu, conforme Lei Orgânica Municipal:

- I. Criar, organizar e suprimir distritos, observada legislação federal.
- II. Instituir a guarda municipal destinada a proteção de seus bens, serviços e instalações, conforme dispuser a lei.
- III. Promover adequado ordenamento territorial, mediante planejamento e controle de uso, do parcelamento e da ocupação do solo urbano.

Julgue os itens em verdadeiro ou falso e assinale a alternativa correta:

- a) V – V – V.
- b) F – V – V.
- c) F – F – V.
- d) F – F – F.
- e) V – V – F.

**CONHECIMENTOS EM INFORMÁTICA
QUESTÕES DE 16 A 20**

16. Com base em seus conhecimentos sobre o Microsoft Excel, analise a planilha a seguir:

	A	B	C
1	10	=A1/2	=(5*3)+5
2	08	=C1*2	4
3	22	=A1*C1	6

Assinale a alternativa correta:

- a) O resultado da equação presente na cédula B1 é o resultado da equação presente na cédula C1.
- b) Para realizar a soma das cédulas A1, A2 e A3, poderá ser usada a equação =SOMA(A1:A3).
- c) O resultado da equação presente na cédula B2 é o mesmo encontrado na cédula A3.
- d) A equação realizada na cédula B2 é uma divisão.
- e) O resultado da equação presente na cédula C3 é um número menor que 12.

17. Protocolo da Camada de Aplicação, ele é o principal protocolo de envio de correio eletrônico (e-mail) através da rede:

- a) SMTP.
- b) TCP.
- c) POP3.
- d) DHCP.
- e) IMAP.

18. Intranet e extranet são:

- a) Servidores que armazenam arquivos baixados.
- b) Tipos de redes de computadores.
- c) Malware.
- d) Sistemas operacionais utilizados pela Microsoft.
- e) Aplicativos para configurações e utilização de internet residencial.

19. Com base em seus conhecimentos sobre Malware, assinale a alternativa correta:

- a) Ransomware é uma forma de malware que bloqueia seu dispositivo e/ou que criptografa seus arquivos, depois força você a pagar um resgate para recuperá-los. Ransomware foi chamado de a arma favorita dos criminosos cibernéticos pois exige um pagamento rápido e lucrativo em uma criptomoeda difícil de ser rastreada.
- b) Rootkit é um malware que registra todo pressionamento de tecla do usuário, geralmente armazenando as informações obtidas e enviando-as ao invasor, o qual está procurando por informações sensíveis como nomes de usuário, senhas ou detalhes de cartões de crédito.
- c) Um keylogger é uma forma de malware que oferece ao invasor privilégios de administrador no sistema infectado. Geralmente, ele também é projetado para ficar escondido do usuário, do software no sistema e do próprio sistema operacional.
- d) Worms é um software indesejado projetado para jogar anúncios em sua tela, na maioria das vezes dentro de um navegador da Web. Normalmente, ele usa um método furtivo para disfarçar-se como legítimo ou se sobrepõe em outro programa para ludibriá-lo a instalá-lo em seu PC, tablet ou dispositivo móvel.
- e) Adware é um tipo de malware semelhante aos vírus, que se multiplicam a fim de se espalharem para outros computadores através de uma rede, geralmente causando danos e destruindo dados e arquivos.

20. São aplicativos de correio eletrônico, exceto:

- a) G-mail.
- b) Microsoft Outlook.
- c) Mozilla Thunderbird.
- d) Yahoo Mail.
- e) Opera.

**CONHECIMENTOS ESPECÍFICOS
QUESTÕES DE 21 A 40**

21. A "força vital" da espectrofotometria está fundamentada na lei de Lambert-Beer, que estabelece:

- a) A absorbância é diretamente proporcional a concentração da solução de amostra.
- b) Na natureza, nada se cria, nada se perde, tudo se transforma.
- c) Toda substância possui uma proporção constante, em massa, na sua composição, e a proporção na qual reagem e se formam é constante.
- d) Todo corpo continua em seu estado de repouso ou de movimento uniforme em uma linha reta, a menos que seja forçado a mudar aquele estado por forças aplicadas sobre ele.
- e) Quando dois elementos formam duas ou mais substâncias compostas diferentes, se a massa de um deles permanecer fixa a do outro irá variar em uma relação de números inteiros e pequenos.

22. A espectrofotometria pode ser definida como toda técnica analítica que usa a luz para medir as concentrações das soluções, através da interação da luz com a matéria. Com base nisso, a análise espectrofotométrica deve ser realizada em quatro passos, os quais foram embolados no quadro a seguir:

	A amostra deve ser preparada com a quebra da amostra por métodos mecânicos, químicos ou físicos
	Em uma cubeta é colocado o solvente puro e lido no comprimento de onda o mesmo que será lida a amostra, esse procedimento é chamado leitura em branco, e tem como finalidade minimizar os erros causados, pela absorção luz ocasionados pelo vidro e pela água
	A amostra é solubilizada no solvente escolhido em um balão volumétrico limpo e seco
	A amostra é filtrada em uma membrana de 0,2 µm, por que a solução deve estar totalmente límpida a fim de diminuir ao máximo o erro causado por partículas em suspensão, a cubeta contendo o branco e retirado do equipamento e sua absorção anotada. Após esse processo a solução de interesse é lida, e dessa absorbância é subtraído a leitura do branco.

A sequência correta é:

- a) 1 – 2 – 3 – 4.
- b) 1 – 3 – 2 – 4.
- c) 2 – 3 – 1 – 4.
- d) 4 – 1 – 2 – 3.
- e) 3 – 2 – 4 – 1.

23. A cromatografia líquida de alta eficiência – CLEA ou também conhecida com a sigla HPLC (High Performance Liquid Chromatography) faz parte do grupo de classificação da cromatografia colunar. Essa técnica cromatográfica normalmente é empregada em amostras de alimentos, água, solo, sangue, urina, etc. O equipamento para a realização desse tipo de cromatografia é denominado de cromatógrafo líquido que é constituído por vários sistemas, sendo algum deles:

- I. Sistema de reservatório de fase móvel.
- II. Sistema de bombeamento de fase móvel;
- III. Sistema de injeção;

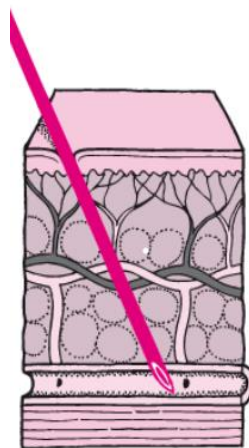
Julgue os itens em verdadeiro ou falso e assinale a alternativa correta:

- a) V – F – F.
- b) V – V – V.
- c) F – F – F.
- d) F – V – F.
- e) F – V – V.

24. São tipos de oxirredução, exceto:

- a) Corrosão.
- b) Combustão.
- c) Fotossíntese.
- d) Decomposição de matéria orgânica do lixo.
- e) Utilização de H₂O.

25. A via de administração pode ser caracterizada como a maneira com que o medicamento ou princípio ativo entra em contato com o corpo. Esse elemento tem a ver com o objetivo do medicamento, o local de ação e o tipo de forma farmacêutica. São várias as formas de administração de medicamentos, entre elas o representado na figura a seguir:



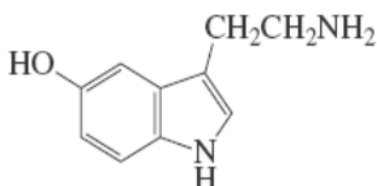
Assinale a alternativa correta que corresponde a via de administração na imagem:

- a) Intravenosa.
- b) Subcutânea.
- c) Transdérmico.
- d) Implantação.
- e) Intramuscular.

26. A via de administração é a maneira como o medicamento entra em contato com o organismo. Com base nisso, assinale a alternativa que possui uma via enteral:

- a) Respiratória.
- b) Via tópica.
- c) Sublingual.
- d) Intramuscular.
- e) Subcutânea.

27. Um heterociclo é um anel que contém um heteroátomo (N, O, S), além de átomos de carbono. A maioria dos fármacos, vitaminas e produtos naturais (isolados de plantas ou animais) são compostos heterocíclicos. Com base em seus conhecimentos sobre compostos heterocíclicos, a estrutura molecular representa:



- a) Cafeína.
- b) Nicotina.

- c) Serotonina.
- d) Valiun.
- e) H₂O.

28. Devido à grande quantidade de enzimas metabólicas, o principal órgão responsável pela metabolização dos fármacos é:

- a) Rim.
- b) Intestino.
- c) Coração.
- d) Fígado.
- e) Nenhuma das alternativas.

29. A produção de medicamentos possui regulamentação extensa e bastante rigorosa e isso faz com que as indústrias farmacêuticas sejam especialmente fiscalizadas pela ANVISA quanto às boas práticas de fabricação e, como parte integrante, quanto ao controle de qualidade. O controle de qualidade dos medicamentos visa garantir que os produtos que serão distribuídos apresentem-se dentro das especificações estabelecidas e, portanto, cumprem a finalidade a que se propõe, ele pode ser dividido em controle de qualidade físico-químico e microbiológico. As características físico-químicas e microbiológicas são determinantes da qualidade, segurança e eficácia terapêutica. Entre os parâmetros avaliados nos medicamentos estão:

- I. Dose.
- II. Pureza.
- III. Perfil de dissolução e desintegração.
- IV. Perfil microbiológico.

Julgue os itens e assinale a alternativa correta:

- a) V – F – F – V.
- b) F – V – F – V.
- c) F – F – V – V.
- d) V – V – F – F.
- e) V – V – V – V.

30. É direito do farmacêutico, exceto:

- a) Interagir com os demais profissionais, para garantir a segurança e a eficácia da terapêutica, observado o uso racional de medicamentos.
- b) Exigir dos profissionais da saúde o cumprimento da legislação sanitária vigente, em especial quanto à legibilidade da prescrição e demais aspectos legais e técnicos.
- c) Opor-se a exercer a profissão ou suspender a sua atividade em instituição pública ou privada sem remuneração ou condições dignas de trabalho, ressalvadas as situações de urgência ou emergência, devendo comunicá-las imediatamente às autoridades sanitárias e profissionais.
- d) Negar-se a realizar atos farmacêuticos que sejam contrários aos ditames da ciência, da ética e da técnica, comunicando o fato, quando for o caso, ao usuário, a outros profissionais envolvidos e ao respectivo CRF.
- e) Ser fiscalizado apenas no âmbito profissional, obrigatoriamente por farmacêutico.

31. Conforme o Código de Ética Farmacêutica, durante o tempo em que permanecer inscrito em um CRF, independentemente de estar ou não no exercício efetivo da profissão, deve:

- I. Comunicar ao CRF e às autoridades competentes os fatos que caracterizem infringência a este código e às normas que regulam o exercício das atividades farmacêuticas.

II. Supervisionar, nos limites da lei, os colaboradores para atuarem no auxílio ao exercício das suas atividades.

III. Fornecer orientações necessárias ao usuário, objetivando a garantia, a segurança e a efetividade da terapêutica, observando o uso racional de medicamentos.

Julgue os itens em verdadeiro ou falso e assinale a alternativa correta:

- a) V – F – F.
- b) V – V – V.
- c) F – F – F.
- d) F – V – F.
- e) F – V – V.

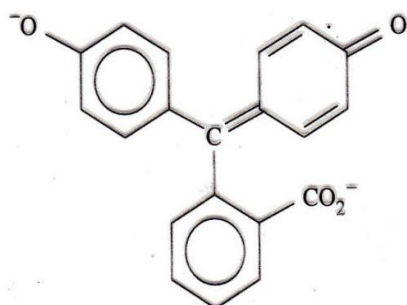
32. São tipos de formas farmacêuticas sólidas, exceto:

- a) Comprimidos.
- b) Drágeas.
- c) Supositórios.
- d) Pastilhas.
- e) Pomadas.

33. É uma forma farmacêutica líquida:

- a) Elixir.
- b) Géis.
- c) Creme.
- d) Granulados.
- e) Cápsulas.

34. Com base em seus conhecimentos sobre a Análise Titrimétrica, analise a imagem a seguir:



A imagem representa uma:

- a) Fenolftaleína (forma básica, rosa)
- b) Fenolftaleína (forma básica, preta)
- c) Fenolftaleína (forma básica, vermelha)
- d) Fenolftaleína (forma básica, incolor)
- e) Fenolftaleína (forma básica, amarela)

35. Com base na Lei nº 8.080/90, assinale a alternativa correta:

- a) A direção nacional do Sistema Único da Saúde (SUS) compete, entre outras, formular, avaliar e apoiar políticas de alimentação e nutrição.
- b) Centralização político-administrativa é um dos princípios do SUS.
- c) A identificação dos fatores condicionantes e determinantes da saúde é um objetivo do SUS, sendo vedada sua divulgação.
- d) A saúde é um direito fundamental dos seres vivos, devendo o Estado prover as condições indispensáveis ao seu pleno exercício.
- e) É defeso a união dos municípios para constituir consórcios para desenvolver em conjunto as ações e os serviços de saúde.

36. À direção estadual do Sistema Único de Saúde (SUS) compete:

- I. Promover a descentralização para os Municípios dos serviços e das ações de saúde.

II. Acompanhar, controlar e avaliar as redes hierarquizadas do Sistema Único de Saúde (SUS).

III. Prestar apoio técnico e financeiro aos Municípios e executar supletivamente ações e serviços de saúde.

Julgue os itens e assinale a alternativa correta:

- a) V – F – V.
- b) F – F – F.
- c) V – V – V.
- d) V – F – F.
- e) F – F – V.

37. Estão incluídas ainda no campo de atuação do Sistema Único de Saúde, exceto:

- a) A participação na formulação da política e na execução de ações de saneamento básico.
- b) A ordenação da formação de recursos técnicos na área de saúde.
- c) A vigilância nutricional e a orientação alimentar.
- d) A colaboração na proteção do meio ambiente, nele compreendido o do trabalho.
- e) A formulação da política de medicamentos, equipamentos, imunobiológicos e outros insumos de interesse para a saúde e a participação na sua produção.

38. A Estratégia Saúde da Família visa à reorganização da atenção básica no País, de acordo com os preceitos do Sistema Único de Saúde, e é tida pelo Ministério da Saúde e gestores estaduais e municipais, representados respectivamente pelo Conass e Conasems, como estratégia de expansão, qualificação e consolidação da atenção básica por favorecer uma reorientação do processo de trabalho com maior potencial de aprofundar os princípios, diretrizes e fundamentos da atenção básica, de ampliar a resolutividade e impacto na situação de saúde das pessoas e coletividades, além de propiciar uma importante relação custo-efetividade. São itens necessários à Estratégia Saúde da Família, exceto:

- a) Existência de equipe multiprofissional (equipe de Saúde da Família) composta por, no mínimo, médico generalista ou especialista em Saúde da Família ou médico de Família e Comunidade, enfermeiro generalista ou especialista em Saúde da Família, auxiliar ou técnico de enfermagem e agentes comunitários de saúde, podendo acrescentar a esta composição, como parte da equipe multiprofissional, os profissionais de saúde bucal: cirurgião-dentista generalista ou especialista em Saúde da Família, auxiliar e/ou técnico em saúde bucal.
- b) O número de ACS deve ser suficiente para cobrir 100% da população cadastrada, com um máximo de 750 pessoas por ACS e de 12 ACS por equipe de Saúde da Família, não ultrapassando o limite máximo recomendado de pessoas por equipe.
- c) Cada equipe de Saúde da Família deve ser responsável por, no máximo, 2.000 pessoas, sendo a média recomendada de 1.000, respeitando critérios de equidade para essa definição. Recomenda-se que o número de pessoas por equipe considere o grau de vulnerabilidade das famílias daquele território, sendo que, quanto maior o grau de vulnerabilidade, menor deverá ser a quantidade de pessoas por equipe.
- d) Cadastramento de cada profissional de saúde em apenas uma eSF, exceção feita somente ao profissional médico, que poderá atuar em, no máximo, duas eSF e com carga horária total de 40 horas semanais.
- e) Carga horária de 40 horas semanais para todos os profissionais de saúde membros da equipe de Saúde da Família, à exceção dos profissionais médicos, cuja jornada é descrita no próximo inciso. A jornada de 40 horas deve observar a necessidade de dedicação

mínima de 32 horas da carga horária para atividades na equipe de Saúde da Família, podendo, conforme decisão e prévia autorização do gestor, dedicar até oito horas do total da carga horária para prestação de serviços na rede de urgência do município ou para atividades de especialização em Saúde da Família, residência multiprofissional e/ou de Medicina de Família e de Comunidade, bem como atividades de educação permanente e apoio matricial.

39. Sobre os princípios doutrinários do SUS, analise as afirmativas que seguem:

I. Universalização: a saúde é um direito de cidadania de todas as pessoas e cabe ao Estado assegurar este direito, sendo que o acesso às ações e serviços deve ser garantido a todas as pessoas, independentemente de sexo, raça, ocupação, ou outras características sociais ou pessoais.

II. Equidade: o objetivo desse princípio é diminuir desigualdades. Apesar de todas as pessoas possuírem direito aos serviços, as pessoas não são iguais e, por isso, têm necessidades distintas.

III. Integralidade: este princípio considera as pessoas como um todo, atendendo a todas as suas necessidades. Para isso, é importante a integração de ações, incluindo a promoção da saúde, a prevenção de doenças, o tratamento e a reabilitação.

Assinale a alternativa correta:

- a) Apenas I está correta.
- b) Apenas II está correta.
- c) Apenas III está correta.
- d) Apenas I e II estão corretas.
- e) Todas estão corretas.

40. Os Princípios Organizativos tratam de formas de concretizar o SUS na prática. Dito isso, analise as proposições a seguir:

I. Regionalização e Hierarquização: os serviços devem ser organizados em níveis crescentes de complexidade, circunscritos a uma determinada área geográfica, planejados a partir de critérios epidemiológicos, e com definição e conhecimento da população a ser atendida.

II. Descentralização e Comando Único: descentralizar é redistribuir poder e responsabilidade entre os três níveis de governo. Com relação à saúde, descentralização objetiva prestar serviços com maior qualidade e garantir o controle e a fiscalização por parte dos cidadãos.

III. Participação Popular: a sociedade deve participar no dia-a-dia do sistema. Para isto, devem ser criados os Conselhos e as Conferências de Saúde, que visam formular estratégias, controlar e avaliar a execução da política de saúde.

Assinale a alternativa correta:

- a) Apenas I e II estão corretas.
- b) Apenas II e III estão corretas.
- c) Apenas I e III estão corretas.
- d) Apenas III está correta.
- e) Todas estão corretas.

