

TÉCNICO MUNICIPAL DE NÍVEL SUPERIOR - ENGENHEIRO AMBIENTAL **LEIA ATENTAMENTE AS INSTRUÇÕES ABAIXO:**

- É responsabilidade exclusiva do candidato a conferência de seus dados pessoais, impressos no Cartão de Respostas e no Caderno de Provas, em especial o nome, o número de inscrição, o número de seu documento de identidade, cargo pleiteado, assim como, a marcação e assinatura do seu Cartão de Respostas.
- Verifique se este caderno de prova contém **50** questões. Com cinco alternativas identificadas pelas letras **A, B, C, D e E** das quais apenas uma será a resposta correta.
- Preencha o Cartão de Respostas da prova objetiva utilizando caneta esferográfica azul ou preta, ocupando totalmente o campo de marcação, ao lado dos números, que corresponde à resposta correta. Conforme ilustração:
- **Atenção:** Serão consideradas incorretas questões para as quais o candidato tenha preenchido no cartão resposta mais de uma opção, bem como questões em que o campo de marcação apresente rasuras, emendas ou que não esteja preenchido integralmente. Tenha muito cuidado para não danificar o código de barras utilizado na leitura óptica do Cartão de Respostas, por isso não **DOBRE, AMASSE ou MANCHE** o mesmo. O Cartão de Respostas será o único documento válido para a correção das provas objetivas, salvo à disposição do IDCAP.
- Os fiscais **NÃO** são autorizados a prestar informações de interpretação das questões. Sua função é apenas fiscalizar e orientar quanto ao funcionamento do certame.
- Ao concluir a prova, **entregue ao fiscal de sala o Cartão de Respostas da Prova Objetiva e Discursiva**, a não devolução implicará à eliminação sumária do candidato.
- **Assine a Lista De Presença, Cartão Resposta e transcreva a frase de segurança presente no Cartão Resposta da prova objetiva, sob pena de eliminação.**

 **NÃO SERÁ PERMITIDO:**

- Folhear o caderno de provas antes da autorização do fiscal. Caso aconteça, implicará na eliminação do candidato.
- Qualquer tipo de comunicação entre os candidatos durante a aplicação da prova.
- O uso de calculadoras, dicionários, telefones celulares, pen drive, fone de ouvido, relógio de qualquer espécie, recursos didáticos, aparelhos eletrônicos e bonés.
- A permanência de candidatos no local de realização das provas após o término e a entrega do Cartão de Respostas, devendo o candidato retirar-se imediatamente do local, não sendo possível nem mesmo a utilização dos banheiros e bebedouros.

 **TEMPO DE PROVA:**

- A prova objetiva e discursiva terá duração máxima de **4h e 30 min (quatro horas e trinta minutos)**, incluído o tempo para preenchimento do Cartão de Respostas.
- O candidato somente poderá retirar-se do local de prova **após 1 (uma) hora de seu início**.
- O candidato poderá **levar o caderno de provas 1 (uma) hora antes de seu término**. Antes desse horário, será permitido ao candidato levar apenas o **RECORTE DO RODAPÉ DA CAPA DA PROVA** (parte que contém espaço para preenchimento do gabarito).
- Os 3 (três) últimos candidatos somente poderão retirar-se da sala de prova simultaneamente e devem fazê-lo após a assinatura da ata de sala.

1	6	11	16	21	26	31	36	41	46
2	7	12	17	22	27	32	37	42	47
3	8	13	18	23	28	33	38	43	48
4	9	14	19	24	29	34	39	44	49
5	10	15	20	25	30	35	40	45	50

RASCUNHO

Língua Portuguesa

Questão 01

(Correta: B)

Leia as alternativas abaixo e assinale aquela em que há erro de concordância:

- (A) rios e lagos preservados.
- (B) cidades e vilarejo encantadoras.
- (C) pratos e talheres limpos.
- (D) flores e plantas exóticas.
- (E) livros e revistas interessantes.

Questão 02

(Correta: C)

Leia atentamente o período abaixo:

____(I) de pirraça! Ou será que não ____ (II) os esforços que já fiz para você viajar?

Assinale a alternativa que completa corretamente as lacunas:

- (A) I. chegam, II. bastam.
- (B) I. chegam, II. basta.
- (C) I. chega, II. bastam.
- (D) I. chega, II. basta.
- (E) I. cheguem, II. bastem.

Questão 03

(Correta: E)

Leia as alternativas abaixo e assinale aquela que não deve haver o sinal da crase:

- (A) A maior parte da jornada dos Astronautas é voltar a Terra.
- (B) Filiei-me a agremiação, sem perceber.
- (C) As vezes, as pessoas ruins devem ser desacreditadas.
- (D) Envelheço, a medida que me preocupo.
- (E) O sonho de todo navegante sempre foi voltar a terra.

Questão 04

(Correta: A)

Leia atentamente a frase abaixo:

Considerando as justificativas dadas, acredito, que os pedidos serão acolhidos.

No período lido, uma das vírgulas separa erroneamente:

- (A) A oração principal e a oração subordinada objetiva direta.
- (B) O predicativo e a oração subordinada objetiva indireta.
- (C) A oração subordinada adverbial causal e a oração principal.

(D) O sujeito e o objeto indireto.

(E) O predicativo do sujeito e o gerúndio.

Questão 05

(Correta: D)

Leia atentamente as alternativas abaixo e assinale aquela em que há erro de concordância verbal:

- (A) Um ou outro mosquito escapou do veneno.
- (B) Choveram pretendentes quando a aniversariante chegou na festa.
- (C) Faz mais de 30 anos que a constituição federal foi promulgada.
- (D) Deve existir razões maiores para os seus problemas de saúde.
- (E) Não deveria haver dúvidas sobre a honestidade da eleição.

Questão 06

(Correta: D)

Leia atentamente as alternativas abaixo e assinale aquela que possui um erro na regência do verbo:

- (A) Jovens sonham com carreiras de sucesso.
- (B) Informou ao filho que já era hora de levantar.
- (C) Eles moraram em várias cidades pelo Brasil.
- (D) Lembrou dos colegas que fez na infância.
- (E) Os românticos apaixonam-se por pouco.

Questão 07

(Correta: A)

Leia com atenção o emprego dos sinais de pontuação nas alternativas abaixo e assinale aquela com erro conforme a norma culta da língua portuguesa:

- (A) Sem maiores análises, estruturais, não haverá nenhum engenheiro que assinará esta obra.
- (B) O soldado que chegou atrasado fez um péssimo desfile cívico.
- (C) Tenha fé, porque a fé não costuma falhar.
- (D) Ainda não tive tempo para ler, mas, em breve, terei.
- (E) No Rio de Janeiro, a violência é a razão de tantas discussões políticas.

Questão 08

(Questão anulada)

Leia as alternativas abaixo e assinale aquela em que deve haver crase:

- (A) Preciso ir a uma reunião importante amanhã.
- (B) Ela vai a escola todos os dias.
- (C) Ela se referiu aquela situação com muita delicadeza.
- (D) Ele foi a pé até o mercado.
- (E) Vamos a um restaurante jantar esta noite.

Questão 09

(Questão anulada)

Leia atentamente o período abaixo:

Referente _____(I) suas queixas, recuso-me _____(II) protocolá-las nos autos.

Assinale a alternativa que preenche corretamente as lacunas:

- (A) I. as, II. a.
- (B) I. à, II. à.
- (C) I. às, II. a.
- (D) I. a, II. a.
- (E) I. as, II. à.

Questão 10

(Questão anulada)

Leia as alternativas abaixo e assinale aquela que possua um erro de regência:

- (A) Não digo com quem eu me envolvi, porque não lhe interessa.
- (B) Eles preferiram sorvete a torta.
- (C) A arte marcial de que tenho interesse não é ofertada na minha cidade.
- (D) Sua arrogância lembrava o pai, quando era mais jovem.
- (E) Eles se valeram dos talentos que possuíam para a música.

Informática Básica

Questão 11

(Correta: C)

Associe os termos apresentados na coluna 1 com seu conteúdo correspondente apresentado na Coluna 2:

Coluna 1:

- 1.Worms.
- 2.Trojan.
- 3.Vírus.

Coluna 2:

A.São propagados por meio de arquivos executáveis, porém, eles só conseguem infectar outras aplicações do sistema, quando executados.

B.Possuem a capacidade de se propagarem automaticamente e enviar cópias completas de si mesmos para outros computadores.

C.São programas ou códigos maliciosos que se disfarçam de softwares legítimos para executarem ações danosas ao computador do usuário.

Em seguida assinale a alternativa que apresenta a associação correta:

- (A) 1C, 2B, 3A.
- (B) 1A, 2C, 3B.
- (C) 1B, 2C, 3A.
- (D) 1B, 2A, 3C.
- (E) 1C, 2A, 3B.

Questão 12

(Correta: C)

Hoje com o avanço da engenharia e programação de redes existem varias formas de se roubar dados ou invadir computadores, nesse contexto, analise as proposições abaixo:

I.Ligações do Skype;

II.Antivírus desatualizados;

III.Vírus através de download, sites suspeitos, e-mails e pen drive.

Após sua análise assinale a alternativa correta:

- (A) Apenas a proposição III está correta.
- (B) Apenas a proposição II está correta.
- (C) Apenas as proposições II e III estão corretas.
- (D) Apenas as proposições I e II estão corretas.
- (E) Apenas as proposições I e III estão corretas.

Questão 13

(Correta: D)

O armazenamento de dados na nuvem é quando você

guarda suas informações na internet através de um provedor de serviços na nuvem que gerencia o armazenamento dos dados, nesse contexto, analise as proposições abaixo:

I.Reduz o risco da perda de dados.

II.Facilita o acesso aos arquivos.

III.Dificulta escalabilidade.

Após sua análise assinale a alternativa correta com relação aos seus benefícios:

- (A) Apenas a proposição II está correta.
- (B) Apenas a proposição III está correta.
- (C) Apenas as proposições II e III estão corretas.
- (D) Apenas as proposições I e II estão corretas.
- (E) Apenas a proposição I está correta.

Questão 14

(Correta: E)

No âmbito da administração de sistemas e da gestão de dados, identifique o termo que corresponde ao procedimento de efetuar cópias de segurança de um ambiente, aplicação ou dados em um ponto específico no tempo, visando à preservação e recuperação dos mesmos em caso de falhas ou perdas:

- (A) Salvar Como.
- (B) Update.
- (C) Desfragmentação do disco.
- (D) Upgrade.
- (E) Backup.

Questão 15

(Correta: D)

O PHISHING é um método empregado para a obtenção ilícita de dados pessoais. Avalie as afirmações a seguir quanto à sua veracidade (V) ou falsidade (F):

() Mensagens instantâneas (Whatsapps) ou e-mail contendo links para você clicar: Eles roubam contatos de pessoas e mandam estas mensagens como fosse essas pessoas e pedem para você clicar em algum link.

() Construções de páginas inteiras como de instituições bancárias, sites do governo entre outros. Eles mandam e-mail para pedir atualizações, validação, confirmação de dados da conta ou dizendo que sua conta foi bloqueada por acesso ilegal ou algum outro problema.

() Ligações desconhecidas.

Marque a alternativa correta, cuja ordem de avaliação esteja correta de cima para baixo:

- (A) V – F – F.
- (B) F – F – F.
- (C) V – V – V.
- (D) V – V – F.

(E) F – V – V.

Raciocínio lógico

Questão 16

(Correta: D)

Carlos disse que é inteligente e bonito e seu irmão Pedro negou essa informação. Segundo a Lei de Morgan o que Pedro disse:

- (A) Você não é inteligente ou é bonito.
- (B) Você não é inteligente e não é bonito.
- (C) Você é inteligente ou é bonito.
- (D) Você não é inteligente ou não é bonito.
- (E) Você é inteligente ou não é bonito.

Questão 17

(Correta: E)

Lia abriu um self-service de cachorro quente e disponibilizou 5 tipos de molho, 8 tipos de complemento, 4 tipos de salsicha e 3 tipos de queijo para cada cliente montar o seu, com um item de cada. De quantas maneiras diferentes um cachorro quente pode ser montado na lanchonete de Lia?

- (A) De 650 maneiras diferentes.
- (B) De 532 maneiras diferentes.
- (C) De 256 maneiras diferentes.
- (D) De 370 maneiras diferentes.
- (E) De 480 maneiras diferentes.

Questão 18

(Correta: D)

Em uma república de jovens estudantes, 7 querem colocar um chuveiro que só caia água fria, 5 querem um chuveiro que caia água quente e 3 aceitam qualquer uma das duas opções. Se 2 jovens não opinaram, quantos moradores tem nessa república?

- (A) Nesta república tem 9 moradores.
- (B) Nesta república tem 15 moradores.
- (C) Nesta república tem 7 moradores.
- (D) Nesta república tem 11 moradores.
- (E) Nesta república tem 13 moradores.

Questão 19

(Correta: E)

Um fazendeiro comprou um terreno retangular para criar seu gado e percebeu que a soma das medidas dos quatro lados do terreno é igual a 96 metros e que a largura mede metade do comprimento. Qual é a área total (A) do terreno? (faça $A = \text{largura} \times \text{comprimento}$)

- (A) $A = 587 \text{ m}^2$
- (B) $A = 620 \text{ m}^2$

- (C) $A = 403 \text{ m}^2$
- (D) $A = 498 \text{ m}^2$
- (E) $A = 512 \text{ m}^2$

Questão 20

(Correta: C)

Observe a tabela verdade dada abaixo.

p	q	$p \rightarrow q$
V	V	
V	F	
F	V	
F	F	

De cima para baixo, a sequência que completa corretamente a coluna da equivalência $p \rightarrow q$ é:

- (A) V V F F
- (B) V F F V
- (C) V F V V
- (D) F V F V
- (E) F F V V

LEGISLAÇÃO E ÉTICA NA ADMINISTRAÇÃO PÚBLICA

Questão 21

(Questão anulada)

Classifique as proposições abaixo em verdadeiras (V) ou falsas (F):

- Impostos.
- Contribuição de melhoria decorrente de obras públicas.
- Empréstimos compulsórios.
- Contribuições especiais.
- Taxas, em razão do exercício do poder de polícia ou pela utilização, efetiva ou potencial, de serviços públicos de sua atribuição, específicos e divisíveis, prestados ao contribuinte ou postos à sua disposição.

Com base na Lei Orgânica, assinale a alternativa que aponta a sequência CORRETA, de cima para baixo:

- (A) V, V, V, F, F
- (B) V, V, F, F, V.
- (C) F, V, F, V, F
- (D) V, F, V, V, V
- (E) V, F, V, F, V

Questão 22

(Correta: E)

De acordo com o previsto na Lei Orgânica, analise as assertivas abaixo:

I.O Prefeito não poderá se afastar do cargo por mais de quinze dias, sob pena da perda do mandato, salvo se licenciado pela Câmara Municipal.

II.A fiscalização contábil, financeira, orçamentária, operacional e patrimonial do Município e das entidades da administração direta e indireta quanto aos aspectos de legalidade, legitimidade e economicidade, aplicação das subvenções e renúncias de receitas será exercida pelo Tribunal de Contas do Município com o auxílio das secretarias municipais.

III.Ao Secretário Municipal, além das atribuições previstas nesta Lei Orgânica e na lei que criar e estruturar a Secretaria, compete exercer a orientação, coordenação e supervisão dos órgãos e entidades da administração municipal na área de sua competência.

IV.Ao Prefeito Municipal compete, privativamente decretar situação de emergência e estado de calamidade pública.

Assinale a alternativa CORRETA:

- (A) Apenas as afirmativas II, III e IV estão corretas.
- (B) Apenas as afirmativas I e II estão corretas.
- (C) As afirmativas I, II, III e IV estão corretas.
- (D) Apenas a afirmativa II está correta.
- (E) Apenas as afirmativas I, III e IV estão corretas.

Questão 23

(Correta: B)

Conforme disposto no artigo 201 da Lei Municipal nº 2.898/2006, Estatuto dos Servidores Públicos de Aracruz, o processo administrativo disciplinar precederá a aplicação das seguintes penas, EXCETO:

- (A) Suspensão por mais de 30 (trinta) dias.
- (B) Advertência reiterada.
- (C) Destituição de cargo em comissão.
- (D) Demissão.
- (E) Cassação de disponibilidade.

Questão 24

(Correta: B)

Conforme expressamente previsto no art. 8º da Lei Orgânica, compete ao Município de Aracruz, EXCETO:

- (A) Legislar sobre assuntos de interesse local.
- (B) Instituir, na forma da lei, guarda municipal destinada repressão do crime organizado.
- (C) Integrar consórcios com outros Municípios para a solução de problemas comuns.
- (D) Estabelecer e impor penalidades por infração de suas leis e regulamento.

(E) Dispor sobre o depósito e venda de animais e mercadorias apreendidas em decorrência de transgressão da legislação municipal.

Questão 25

(Correta: D)

Analise as afirmações abaixo, com base no que dispõe o Estatuto dos Servidores Públicos de Aracruz, Lei Municipal nº 2.898/2006, classificando-as como verdadeiras (V) ou falsas (F):

(___) A ação disciplinar prescreverá em 5 (cinco) anos, quanto às infrações puníveis com demissão, cassação de disponibilidade e destituição de cargo em comissão.

(___) O processo administrativo disciplinar em sentido amplo compreende a sindicância e o processo administrativo disciplinar.

(___) O servidor ou autoridade que tiver ciência de irregularidade no serviço público é obrigado a comunicá-la imediatamente à autoridade competente para a instauração de sindicância ou processo administrativo disciplinar.

(___) Quando o fato narrado não configurar infração disciplinar ou ilícito penal, a denúncia será arquivada por falta de objeto.

Assinale a alternativa que aponta a sequência CORRETA, de cima para baixo:

- (A) F, F, V, V.
- (B) V, F, V, V.
- (C) F, V, V, V.
- (D) V, V, V, V.
- (E) V, F, F, V.

Questão 26

(Correta: B)

Acerca da movimentação de pessoal dentro do serviço público, conforme estabelecido na Lei Municipal nº 2.898/2006, analise as afirmativas abaixo:

I. Redistribuição é o ato pelo qual o servidor passa a ter exercício em outro órgão da Administração municipal, no âmbito do mesmo quadro de pessoal.

II. Remoção é o deslocamento de servidor efetivo, com o respectivo cargo, para o quadro de pessoal de outra entidade da Administração municipal, no âmbito do mesmo Poder.

III. O servidor poderá ser cedido para ter exercício em outro órgão municipal, órgão ou entidade dos Poderes da União, dos Estados, do Distrito Federal ou de outro Município para exercício de cargo em comissão ou função de confiança, dentre outros. A essa movimentação, dá-se o nome de cessão.

Marque a alternativa CORRETA:

- (A) As afirmativas I, II e III estão corretas.

(B) Apenas a afirmativa III está correta.

(C) Apenas as afirmativas I e II estão corretas.

(D) Apenas as afirmativas II e III estão corretas.

(E) Apenas a afirmativa II está correta.

Questão 27

(Correta: E)

São regras deontológicas, segundo o Decreto nº 1.171/94, que devem orientar a atuação ética dos servidores públicos, EXCETO:

(A) Toda ausência injustificada do servidor de seu local de trabalho é fator de desmoralização do serviço público, o que quase sempre conduz à desordem nas relações humanas.

(B) A moralidade da Administração Pública não se limita à distinção entre o bem e o mal, devendo ser acrescida da ideia de que o fim é sempre o bem comum. O equilíbrio entre a legalidade e a finalidade, na conduta do servidor público, é que poderá consolidar a moralidade do ato administrativo.

(C) O servidor público não poderá jamais desprezar o elemento ético de sua conduta. Assim, não terá que decidir somente entre o legal e o ilegal, o justo e o injusto, o conveniente e o inconveniente, o oportuno e o inoportuno, mas principalmente entre o honesto e o desonesto, consoante as regras contidas no art. 37, caput, e § 4º, da Constituição Federal.

(D) Deixar o servidor público qualquer pessoa à espera de solução que compete ao setor em que exerça suas funções, permitindo a formação de longas filas, ou qualquer outra espécie de atraso na prestação do serviço, não caracteriza apenas atitude contra a ética ou ato de desumanidade, mas principalmente grave dano moral aos usuários dos serviços públicos.

(E) O servidor público deve ser cortês, ter urbanidade, disponibilidade e atenção, respeitando a capacidade e as limitações individuais de todos os usuários do serviço público, sem qualquer espécie de preconceito ou distinção de raça, sexo, nacionalidade, cor, idade, religião, cunho político e posição social, abstendo-se, dessa forma, de causar-lhes dano moral.

Questão 28

(Correta: C)

Moral pode ser entendida como o conjunto de regras adquiridas por meio da cultura, educação, tradição, hábitos cotidianos, orientações de comportamento de cada indivíduo na sociedade, estando ligada diretamente à noção de "bons costumes, valores e convenções sociais". Sobre moral é CORRETO afirmar.

(A) A manutenção de comportamentos ético morais dentro do serviço público é irrelevante.

(B) Prejudicar um colega de trabalho é uma conduta moralmente aceita.

- (C) A moral muda constantemente, eis que os hábitos, costumes e tradições da sociedade vão se alterando ao longo tempo.
- (D) Deixar de ajudar a quem precisa, possuindo plenas condições de fazê-lo, não ofende os preceitos morais.
- (E) A palavra moral deriva do grego "*ethos*."

Questão 29

(Correta: D)

Tendo como base o Decreto nº 1.171/94, que aprova o Código de Ética Profissional do Servidor Público Civil do Poder Executivo Federal, assinale a alternativa INCORRETA:

- (A) É vedado ao servidor público deixar de utilizar os avanços técnicos e científicos ao seu alcance ou do seu conhecimento para atendimento do seu mister.
- (B) À Comissão de Ética incumbe fornecer, aos organismos encarregados da execução do quadro de carreira dos servidores, os registros sobre sua conduta ética, para o efeito de instruir e fundamentar promoções e para todos os demais procedimentos próprios da carreira do servidor público.
- (C) A função pública deve ser tida como exercício profissional e, portanto, se integra na vida particular de cada servidor público. Assim, os fatos e atos verificados na conduta do dia-a-dia em sua vida privada poderão crescer ou diminuir o seu bom conceito na vida funcional.
- (D) A pena aplicável ao servidor público pela Comissão de Ética é a de suspensão e sua fundamentação constará do respectivo parecer, assinado por todos os seus integrantes, com ciência do faltoso.
- (E) É um dos principais deveres do servidor público ser assíduo e frequente ao serviço, na certeza de que sua ausência provoca danos ao trabalho ordenado, refletindo negativamente em todo o sistema.

Questão 30

(Correta: A)

A ética profissional é um elemento central para o sucesso das organizações. No setor público, manter uma conduta pautada pelos princípios morais e éticos é fundamental, na medida em que os destinatários dos serviços são os contribuintes.

Nesse sentido, assinale a alternativa que NÃO representa uma conduta ética do servidor público:

- (A) Faltar ao trabalho com frequência, deixando de apresentar qualquer justificativa.
- (B) Comunicar imediatamente a seus superiores todo e qualquer ato ou fato contrário ao interesse público.
- (C) Manter sigilo sobre informações que possam comprometer a segurança nacional.
- (D) Zelar pela conservação do patrimônio e dos materiais que estejam sob sua guarda.

- (E) Publicar a relação de empenhos, liquidações e pagamentos do órgão público, no site institucional para acesso de toda sociedade.

Conhecimentos Específicos

O texto seguinte servirá de base para responder às questões de 31 a 32.

Dentre os ciclos biogeoquímicos, tem-se o ciclo do carbono que em diversos períodos da história do planeta, este ciclo não permaneceu em equilíbrio. Como resultado da queima de combustíveis fósseis, em especial o carvão e o petróleo, além das mudanças do uso da Terra, existe atualmente um incremento anual antropogênico de carbono para atmosfera. Existe consenso entre os cientistas e os governos sobre as emissões antropogênicas de CO₂, além de outros gases-traço, estarem aumentando o efeito estufa e proporcionando o aquecimento global.

Aduan, R.E.; Vilela, M.F.; Reis Júnior, F.B Os grandes ciclos biogeoquímicos do planeta. Planaltina, Embrapa Cerrados, 2004.

Questão 31

(Correta: C)

Portanto, sobre os reservatórios desse elemento, julgue os itens a seguir como Verdadeiros (V) ou Falsos (F):

I.()A maior parte de carbono da superfície terrestres está em rochas sedimentares (carbonato e compostos orgânicos), esse reservatório é o que apresenta o estoque de ciclagem mais rápido, tendo sempre carbono prontamente disponível.

II.()Existe uma quantidade de carbono dissolvido nos oceanos, que possui grande importância ao amortecer as mudanças na concentração do CO₂ atmosférico.

III.()Também são reservatórios de carbono, os solos e a cobertura vegetal.

Marque a alternativa **CORRETA**.

- (A) I.V, II.F, III.F.
- (B) I.V, II.V, III.V.
- (C) I.F, II.V, III.V.
- (D) I.F, II.F, III.F.
- (E) I.F, II.V, III.F.

Questão 32

(Correta: C)

Portanto, atualmente existe um interesse crescente, em relação ao carbono, visando minimizar o aumento do dióxido de carbono (CO₂) atmosférico. Quais são as alternativas que causariam maior impacto nessa redução? Marque a alternativa **CORRETA**.

- (A) Substituição para energias limpas e aumento dos estudos com os corais marinhos, fontes promissoras de incorporarem o carbono e estocá-lo naturalmente.

- (B) Diminuição da queima de combustíveis fósseis e substituição dos elementos que compõem os fertilizantes agrícolas, NPK, nitrogênio, fósforo e potássio, que são elementos que se ligam nos sítios do carbono no solo, disponibilizando para a atmosfera.
- (C) Ciclagem global do carbono e manejo dos fluxos entre a atmosfera, o oceano e os ecossistemas terrestres.
- (D) Comercialização dos estoques de carbono e utilização de elementos químicos capazes de quelarem o carbono, deixando-o indisponível.
- (E) Redução das queimadas e substituição dos sistemas de esgotamento sanitário antigos por mais modernos, pois no tratamento antigo, as bactérias são responsáveis por grandes emissões de CO₂ para atmosfera.

Questão 33

(Correta: C)

De acordo com a legislação ambiental existe uma ordem na gestão e no gerenciamento de resíduos sólidos, avalie os itens abaixo e ordene-os:

- I.Redução.
- II.Não geração.
- III.Tratamento dos resíduos sólidos.
- IV.Disposição final ambientalmente adequada dos rejeitos.
- V.Reciclagem.
- VI.Reutilização.

Marque a alternativa que contenha a ordem **CORRETA**.

- (A) V – VI – II – I – IV – III.
- (B) I – II – V – VI – IV – III.
- (C) II – I – VI – V – III – IV.
- (D) VI – II – I – III – V – IV.
- (E) III – VI – V – I – II – IV.

Questão 34

(Correta: B)

A Resolução CONAMA nº 420/2009 determina alguns valores orientadores que são concentrações de substâncias químicas que fornecem orientação sobre a qualidade e as alterações do solo e da água subterrânea. Assim, com vista à prevenção e controle da qualidade do solo, os empreendimentos que desenvolvem atividades com potencial de contaminação dos solos e águas subterrâneas deverão, a critério do órgão ambiental competente:

- I.Implantar um programa de monitoramento de qualidade do solo e das águas subterrâneas, apenas na área de influência direta do empreendimento e nas águas superficiais.
- II.Apresentar relatório técnico conclusivo sobre a

qualidade do solo e das águas subterrâneas, a cada solicitação de renovação de licença e previamente ao encerramento das atividades.

Marque a alternativa **CORRETA**.

- (A) I e II, estão corretas.
- (B) I, está incorreta e II, está correta.
- (C) I e II, estão incorretas.
- (D) I e II, não tem relação com o tema proposto no enunciado da questão.
- (E) I, está correta e II, está incorreta.

Questão 35

(Correta: D)

A Lei nº 5.361/1996 dispõe sobre a Política Florestal do Estado do Espírito Santo e dá outras providências, definido nessa legislação, os instrumentos para a implementação da Política Florestal, dentre eles, citam-se:

- I.Crédito, incentivos, isenções e demais formas de benefícios.
- II.Sistema integrado de gerenciamento de informações dos recursos humanos.
- III.Extensão e fomento.
- IV.Pesquisa.

Marque a alternativa que contenha todos os itens **CORRETOS**.

- (A) I, II e IV, apenas.
- (B) I, II, III e IV.
- (C) I e II, apenas.
- (D) I, III e IV, apenas.
- (E) III e IV, apenas.

Questão 36

(Correta: C)

A Lei nº 6.938, de 31 de agosto de 1981 dispõe sobre a Política Nacional do Meio Ambiente, sendo que esta visa, alguns dos itens escritos abaixo, **EXCETO**:

- (A) Ao desenvolvimento de pesquisas e de tecnologias nacionais orientadas para o uso racional de recursos ambientais.
- (B) À formação de uma consciência pública sobre a necessidade de preservação da qualidade ambiental e do equilíbrio ecológico.
- (C) Ao poluidor de recuperar os danos causados e ao predador, de contribuir socialmente pela utilização dos recursos ambientais.
- (D) À difusão de tecnologias de manejo do meio ambiente.
- (E) À divulgação de dados e informações ambientais.

Questão 37

(Correta: C)

Os processos ecológicos são a chave para a política ambiental, sendo que existem dois principais aspectos-chave da função ecossistêmica que são o direcionamento da energia, onde nos sistemas naturais a fonte primária de energia é a luz do sol e, a reciclagem contínua de materiais. A reciclagem é realizada por diversos processos regenerativos, alguns físicos ou químicos, outros biológicos.

Por exemplo, se o número de herbívoros aumenta muito e começam a deplecionar seus recursos alimentares, o que ocorrerá? Marque a alternativa **CORRETA**.

- (A) As taxas de natalidade e de mortalidade aumentam, interrompendo o crescimento populacional e restaurando uma relação sustentável entre consumidor e recurso.
- (B) As taxas de natalidade e de mortalidade se mantêm constantes, assim é possível aumentar o crescimento populacional e restaurar uma relação sustentável entre consumidor e recurso.
- (C) As taxas de natalidade declinam e a de mortalidade aumentam, interrompendo o crescimento populacional e restaurando uma relação sustentável entre consumidor e recurso.
- (D) As taxas de natalidade e de mortalidade declinam, interrompendo o crescimento populacional e restaurando uma relação sustentável entre consumidor e recurso.
- (E) As taxas de natalidade aumentam e a de mortalidade declinam, interrompendo o crescimento populacional e restaurando uma relação sustentável entre consumidor e recurso.

Questão 38

(Correta: B)

De acordo com o que é preconizado pela legislação ambiental que institui o Sistema Nacional de Unidades de Conservação da Natureza, dentre os conceitos abaixo relacionados, qual deles refere-se ao zoneamento? Marque a alternativa **CORRETA**.

- (A) O entorno de uma unidade de conservação, onde as atividades humanas estão sujeitas a normas e restrições específicas, com o propósito de minimizar os impactos negativos sobre a unidade.
- (B) Definição de setores ou zonas em uma unidade de conservação com objetivos de manejo e normas específicos, com o propósito de proporcionar os meios e as condições para que todos os objetivos da unidade possam ser alcançados de forma harmônica e eficaz.

- (C) Documento técnico mediante o qual, com fundamento nos objetivos gerais de uma unidade de conservação, se estabelece o seu zoneamento e as normas que devem presidir o uso da área e o manejo dos recursos naturais, inclusive a implantação das estruturas físicas necessárias à gestão da unidade.
- (D) Porções de ecossistemas naturais ou seminaturais, ligando unidades de conservação, que possibilitam entre elas o fluxo de genes e o movimento da biota, facilitando a dispersão de espécies e a recolonização de áreas degradadas, bem como a manutenção de populações que demandam para sua sobrevivência áreas com extensão maior do que aquela das unidades individuais.
- (E) Espaço territorial e seus recursos ambientais, incluindo as águas jurisdicionais, com características naturais relevantes, legalmente instituído pelo Poder Público, com objetivos de conservação e limites definidos, sob regime especial de administração, ao qual se aplicam garantias adequadas de proteção.

Questão 39

(Correta: A)

As normas ISO 14000 têm como objetivo implantar um Sistema de Gestão Ambiental (SGA) nas empresas, a fim de minimizar os danos ambientais. Dentre as normas ISO, uma das mais conhecidas é a ISO 14001 que são as normas referentes à implementação do SGA. Dentre os requisitos legais do SGA a organização deve estabelecer, documentar, implementar, manter e continuamente melhorar um sistema da gestão ambiental. Mantendo uma política, onde a organização deve definir e documentar o escopo de seu sistema da gestão ambiental, sendo que a alta administração deve definir a política ambiental da organização e assegurar que dentro do escopo definido de seu sistema da gestão ambiental, a política atenda à algumas questões. Dentre elas, marque a alternativa **INCORRETA**.

- (A) Que seja publicada em periódicos indexados pelo meio científico.
- (B) Forneça uma estrutura para o estabelecimento e análise dos objetivos e metas ambientais.
- (C) Inclua um comprometimento com a melhoria contínua e com a prevenção de poluição.
- (D) Que seja apropriada à natureza, escala e impactos ambientais de suas atividades, produtos e serviços.
- (E) Seja comunicada a todos que trabalhem na organização ou que atuem em seu nome.

Questão 40

(Correta: B)

As Unidades de Conservação (UC) da Natureza estão estabelecidas na Lei nº 9.985/2000, portanto, dentre o Grupo das Unidades de Uso Sustentável está a Reserva de Desenvolvimento Sustentável que é uma área natural que abriga populações tradicionais, cuja existência baseia-se em sistemas sustentáveis de exploração dos

recursos naturais, desenvolvidos ao longo de gerações e adaptados às condições ecológicas locais e que desempenham um papel fundamental na proteção da natureza e na manutenção da diversidade biológica. Portanto, dentre as atividades permitidas ou não nessa UC, marque a alternativa **CORRETA**.

- (A) É permitida a pesquisa científica voltada à conservação da natureza, mesmo sem autorização do órgão responsável pela administração da unidade.
- (B) É admitida a substituição da cobertura vegetal por espécies cultiváveis, desde que sujeitas ao zoneamento, às limitações legais e ao Plano de Manejo da área.
- (C) Não é permitida a exploração de componentes dos ecossistemas naturais em regime de manejo sustentável.
- (D) Não é permitida a visitação pública.
- (E) Deve ser sempre considerado o equilíbrio estático entre a diversidade da população e a qualidade dos espécimes.

Questão 41

(Correta: D)

O Brasil não se apresenta como um território homogêneo, existem áreas mais quentes, mais úmidas, menos quentes, semiúmidas e quentes secas que formam diferentes domínios climáticos. É considerado um grande país de dimensões continentais e tropical pelo predomínio de climas quentes (médias térmicas superiores a 20°C, anuais) e úmidos (médias pluviométricas acima de 1.000 mm anuais). O comportamento médio da atmosfera brasileira é consequência dos avanços e recuos de cinco massas de ar.

Fonte: OLIVEIRA, Evaldo Vieira de. Meteorologia Aplicada. Recife: IFPE, 2014 (modificado).

Dentre as massas de ar que atuam no Brasil, marque a alternativa **CORRETA** que as contemple.

- (A) Massa Equatorial Uruguaiana (mEu), Massa Equatorial Surinamense (mEs), Massa Tropical Peruana (mTp), Massa Tropical Boliviana (mTb), Massa Polar Argentina (mPa).
- (B) Massa Equatorial Mesoceânica (mEm), Massa Equatorial Transcontinental (mEt), Massa Tropical do Atlântico Sul (mTas), Massa Tropical do Atlântico Norte (mTan), Massa Polar Sistêmica (mPs).
- (C) Massa Equatorial Norte (mEn), Massa Equatorial Sul (mEs), Massa Tropical Norte (mTn), Massa Tropical Sul (mTs), Massa Polar Atlântica (mPa).
- (D) Massa Equatorial Atlântica (mEa), Massa Equatorial Continental (mEc), Massa Tropical Atlântica (mTa), Massa Tropical Continental (mTc) e Massa Polar Atlântica (mPa).

(E) Massa Equatorial Oceânica (mEo), Massa Equatorial Continental (mEc), Massa Equatorial Polar (mEp), Massa Tropical Transatlântica (mTt) e Massa Tropical Continental (mTc).

Questão 42

(Correta: A)

Os órgãos e entidades da União, dos Estados, do Distrito Federal, dos Territórios e dos Municípios, bem como as fundações instituídas pelo Poder Público, responsáveis pela proteção e melhoria da qualidade ambiental, constituirão o Sistema Nacional do Meio Ambiente (SISNAMA), tendo como um de seus órgãos participantes, o Conselho Nacional do Meio Ambiente (CONAMA), órgão consultivo e deliberativo.

Fonte: Lei nº 6.938/1981.

Dentre as atribuições que são pertinentes ao CONAMA, julgue os itens a seguir:

I. Estabelecer, privativamente, normas e padrões nacionais de controle da poluição por veículos automotores, aeronaves e embarcações, mediante audiência dos Ministérios competentes.

II. Executar programas, projetos e, controle e fiscalização de atividades capazes de provocar a degradação ambiental a nível estadual.

III. Assessorar o Presidente da República na formulação da política nacional e nas diretrizes governamentais para o meio ambiente e os recursos ambientais.

IV. Estabelecer normas, critérios e padrões relativos ao controle e à manutenção da qualidade do meio ambiente com vistas ao uso racional dos recursos ambientais, principalmente os hídricos.

Marque a alternativa que contenha todos os itens **CORRETOS**.

- (A) I e IV, apenas.
- (B) II, III e IV, apenas.
- (C) I e III, apenas.
- (D) I, II e III, apenas.
- (E) I, II, III e IV.

Questão 43

(Correta: A)

A água é um fator na formação dos solos, pois ela favorece a microvida e promove o ativamento de muitas enzimas. Especialmente a água, que percola o perfil do solo, é um dos fatores mais poderosos na formação dele. Podendo, portanto, existir três alternativas para a realização desse processo, faça uma correlação da nomenclatura com a sua referência, entre as colunas, I e II.

Coluna I

- I. Podzolização
- II. Laterização

III.Salinização

Coluna II

- a.Predomina a infiltração, lixiviando o solo.
- b.Predomina a evaporação sobre a infiltração.
- c.Alternância de infiltração e evaporação.

Fonte: Ana Primavesi. A agricultura em regiões tropicais - Manejo ecológico do solo. São Paulo: Editora Nobel, 2002.

Marque a alternativa que correlaciona **corretamente** as colunas, I e II.

- (A) I.a, II.c, III.b.
- (B) I.b, II.c, III.a.
- (C) I.c, II.b, III.a.
- (D) I.a, II.b, III.c.
- (E) I.c, II.a, III.b.

Questão 44

(Correta: B)

A exigência da elaboração do Estudo de Impacto Ambiental e Relatório de Impacto Ambiental (EIA/RIMA) ficam a cargo da Lei Federal nº 6.938 de 1981 (Política Nacional do Meio Ambiente). Entretanto, os critérios estabelecidos para as atividades que dependerão desses estudos estão contemplado na CONAMA nº 01/1986. No que se refere às obras hidráulicas para exploração de recursos hídricos, julgue os itens que necessitarão de EIA/RIMA:

- I.Barragem para fins hidrelétricos, acima de 35MW.
- II.Drenagem e irrigação.
- III.Para fins de saneamento.
- IV.Abertura de poços artesianos com mais de 1.500 metros.

Marque a alternativa que contenha todos os itens **CORRETOS**.

- (A) I e IV, apenas.
- (B) II e III, apenas.
- (C) I, II e III, apenas.
- (D) II, III e IV, apenas.
- (E) I, II, III e IV.

Questão 45

(Correta: A)

Diante da necessidade de redução de custos e adequação dos produtos e processos de produção às necessidades do mercado, as organizações, sobretudo as industriais, são pressionadas a modernizarem seus sistemas de gestão para proporcionar maior qualidade aos produtos, viabilizar e suportar inovações tecnológicas, contribuir com o desenvolvimento sustentável, garantir o aumento da competitividade e, conseqüentemente, da lucratividade. Os Sistemas de

Gestão Ambiental (SGAs) têm sido uma das alternativas utilizadas pelas empresas para alcançarem estes objetivos. O sistema com base na norma ISO 14001 (ISO, 2004) é um dos modelos de gestão ambiental mais adotado em todo o mundo.

Fonte: OLIVEIRA, Otávio José de; PINHEIRO, Camila Roberta Muniz Serra. Implantação de sistemas de gestão ambiental ISO 14001: uma contribuição da área de gestão de pessoas. Gestão & Produção, v. 17, p. 51-61, 2010.

Sobre os SGAs dessa normatização, marque a alternativa **CORRETA**.

- (A) Trata-se de uma referência certificável em forma de requisitos que exige uma série de procedimentos e iniciativas, sem determinar como devem ser executados, além de exigir que a legislação ambiental local seja cumprida.
- (B) Trata-se de uma referência não certificável em forma de requisitos que não exige procedimentos e iniciativas calibrados, entretanto exige que a legislação ambiental local seja cumprida.
- (C) Trata-se de um conjunto de métodos de calibração de instrumentos, que determina como os mesmos devem ser executados.
- (D) Trata-se de uma referência certificável em forma de requisitos que exige uma série de procedimentos e iniciativas, determinando como devem ser executados, entretanto não exige cumprimento da legislação ambiental local.
- (E) Trata-se de uma referência certificável em forma de requisitos que não exige procedimentos e iniciativas, entretanto exige que a legislação ambiental local seja cumprida.

Questão 46

(Correta: C)

As principais características biológicas do esgoto doméstico são: os microrganismos de água residuais e os indicadores de poluição, sobre estes, julgue os itens a seguir:

I.Os microrganismos de águas residuais são os principais organismos encontrados nos esgotos, tais como, as bactérias, fungos, protozoários, vírus e algas. Sendo que deste grupo, os protozoários são os organismos de maior relevância e abundância, pois são responsáveis pela decomposição e estabilização da matéria orgânica, tanto na natureza quanto nas estações de tratamento.

II.Em relação aos indicadores de poluição, existem vários organismos cuja presença num corpo d'água indica uma forma de poluição. Entretanto, para indicar uma poluição proveniente de origem humana, usa-se adotar os organismos do grupo coliforme, uma vez que as bactérias coliformes são típicas do intestino do homem, por estarem presentes nas fezes e serem de simples determinação, são adotadas para a medir a grandeza da poluição.

Fonte: Brasil. Fundação Nacional de Saúde. Manual de Saneamento.

Marque a alternativa **CORRETA**.

- (A) As asserções, I e II, são proposições falsas.
- (B) As asserções, I e II, são proposições verdadeiras, mas a II não é uma explicação correta da I.
- (C) A asserção I, é uma proposição falsa, e a II, é uma proposição verdadeira.
- (D) A asserção I, é uma proposição verdadeira, e a II, é uma proposição falsa.
- (E) As asserções, I e II, são proposições verdadeiras, e a II, é uma explicação correta da I.

Questão 47

(Correta: E)

A Política Nacional do Meio Ambiente (PNMA – Lei nº 6.938 de 31 de agosto de 1981) estabelece como um de seus instrumentos a Avaliação de Impacto Ambiental (AIA), por meio da qual busca identificar, mitigar e avaliar os potenciais impactos socioambientais de uma atividade ou projeto. A AIA conta com uma série de ferramentas que auxiliam na identificação dos impactos, por conseguinte, na tomada de decisão, diante disso, uma relação causal e suas respectivas medidas ambientais são construídas com base em modelo conceitual. Assim, o impacto ambiental **(X)** resulta da interação dos aspectos ambientais da atividade **(Y)** sobre o ambiente receptor **(Z)**. Um mesmo impacto ambiental pode estar relacionado a mais de um aspecto ambiental.

Fonte: Brasil. Instituto Brasileiro do Meio Ambiente e dos Recursos Naturais Renováveis. Guia de Avaliação de Impacto Ambiental - Relação Causal de Referência de Sistema de Transmissão de Energia. Brasília: 2020.

Marque a alternativa que substitua corretamente os itens, **(X)**, **(Y)** e **(Z)** do texto.

- (A) (X): causa, (Y): consequência, (Z): componente.
- (B) (X): componente, (Y): consequência, (Z): causa.
- (C) (X): consequência, (Y): componente, (Z): causa.
- (D) (X): componente, (Y): causa, (Z): consequência.
- (E) (X): consequência, (Y): causa, (Z): componente.

Questão 48

(Correta: E)

De acordo com os seus conhecimentos sobre valoração do dano ambiental, na Lei de crimes ambientais (Lei nº 9.605/1998), existe a aplicação de pena restritiva de direito, prestação pecuniária, que consiste no pagamento em dinheiro à vítima ou à entidade pública ou privada com fim social. Sobre a mesma, avalie as opções abaixo.

Marque a alternativa **CORRETA**.

- (A) Deve ser fixada pelo órgão ambiental, podendo ser inferior a um salário mínimo, mas com o máximo de trezentos e sessenta salários mínimos, sendo que o valor pago será deduzido do montante de eventual reparação civil a que for condenado o infrator.
- (B) Deve ser fixada pelo juiz, podendo ser inferior a um salário mínimo, mas com o máximo de trezentos e cinquenta salários mínimos, sendo que o valor pago será deduzido do montante de eventual reparação civil a que for condenado o infrator.
- (C) Deve ser fixada pelo órgão ambiental, não inferior a um salário mínimo nem superior a duzentos e cinquenta salários mínimos, sendo que o valor pago não será deduzido do montante de eventual reparação civil a que for condenado o infrator.
- (D) Deve ser fixada pelo juiz, podendo ser inferior a um salário mínimo e com o máximo de duzentos e cinquenta salários mínimos, sendo que o valor pago não será deduzido do montante de eventual reparação civil a que for condenado o infrator.
- (E) Deve ser fixada pelo juiz, não inferior a um salário mínimo nem superior a trezentos e sessenta salários mínimos, sendo que o valor pago será deduzido do montante de eventual reparação civil a que for condenado o infrator.

Questão 49

(Correta: B)

Avalie as asserções abaixo:

I. James Lovelock, um especialista em química da atmosfera, concluiu em seus trabalhos para Agência Espacial Norte-Americana (NASA), que é a existência da vida no planeta Terra que mantém essas concentrações de compostos na atmosfera terrestre diferentes, ou seja, uma atmosfera que não está em equilíbrio químico. A química da atmosfera e o ambiente físico fortemente tamponado da Terra são completamente diferentes das condições reinantes em qualquer outro planeta do nosso sistema solar, fato que levou à Teoria ou Hipótese de Gaia, que sustenta que os organismos evoluíram junto com o ambiente físico, formando um sistema complexo de controle, o qual mantém favoráveis à vida, as condições da Terra (Lovelock, 1979).

II. As pesquisas da microbiologista Lynn Margulis forneceram os fundamentos biológicos para a Teoria de Gaia, a partir de estudos sobre a produção e remoção de gases pela microbiota do solo. Segundo essa teoria, os organismos individuais não somente se adaptam ao ambiente físico, mas, por meio de sua ação conjunta nos ecossistemas, também adaptam o ambiente geoquímico segundo suas necessidades biológicas. Portanto, as comunidades de organismos e seus ambientes de entrada e saída desenvolvem-se em conjunto, como os ecossistemas.

Fonte: Natalia Hanazaki et al. Introdução à Ecologia. Florianópolis: biologia/ead/UFSC, 2013 (modificado).

A partir da análise dessas asserções, é possível **AFIRMAR** que:

- (A) As asserções, I e II, são proposições falsas.
- (B) As asserções, I e II, são proposições verdadeiras, e a II, é uma explicação correta da I.
- (C) A asserção I, é uma proposição verdadeira, e a II, é uma proposição falsa.
- (D) A asserção I, é uma proposição falsa, e a II, é uma proposição verdadeira.
- (E) As asserções, I e II, são proposições verdadeiras, mas a II não é uma explicação correta da I.

Questão 50

(Correta: C)

As voçorocas, estão entre os principais riscos ambientais no Brasil, em função de suas grandes feições erosivas, representam um estágio avançado de degradação ambiental. Devido às suas características geológicas, parte do Brasil, em especial do estado de Minas Gerais, localizam-se áreas naturalmente muito susceptíveis à erosão e à formação de voçorocas. Grande parte dessas feições, ou é resultado propriamente dito das atividades antrópicas ou é intensificada por estas atividades.

Sobre o processo de Recuperação das Áreas Degradadas pelas voçorocas, julgue os itens a seguir como Verdadeiros (V) ou Falsos (F):

I.() A formação de voçorocas podem ser iniciadas, especialmente, pela não adoção de técnicas de conservação do solo e da água em áreas agrícolas, dentre as principais responsáveis por esse processo, estão, o sobrepastejo, o desmatamento e as estradas mal planejadas.

II.() Sob quaisquer condições encontradas dentro das voçorocas, é sempre possível que haja de forma natural um processo de colonização espontâneo e estabelecimento das espécies vegetais no ambiente.

III.() As áreas em estágios muito avançados de degradação, como as voçorocas, podem dificultar a revegetação natural devido, pois além dos contínuos processos erosivos, também existe a escassez de nutrientes e matéria orgânica, e a possível ausência ou limitação de propágulos da comunidade vegetal anterior, sendo assim necessárias medidas de revegetação antrópicas.

Fonte: MARQUES, Thamy Evellini Dias et al. Crescimento de espécies nativas de Cerrado e de Vetiveria zizanioides em processos de revegetação de voçorocas. Ciência Florestal, v. 24, p. 843-856, 2014.

Marque a alternativa **CORRETA**.

- (A) I.F, II.V, III.F.
- (B) I.F, II.F, III.V.
- (C) I.V, II.F, III.V.
- (D) I.V, II.F, III.F.
- (E) I.F, II.F, III.F.

REDAÇÃO

LEIA ATENTAMENTE AS INSTRUÇÕES ABAIXO:

Conforme estabelecido em Edital, a prova discursiva consistirá em uma redação e deverá ser elaborada em estrutura dissertativo-argumentativa, com, no mínimo, 15 (quinze) linhas e, no máximo, 25 (vinte e cinco) linhas, com base em tema formulado pela Banca Examinadora, conforme conteúdo programático comum para todos os cargos.

Conforme previsto no edital de abertura, será atribuída nota **ZERO** à redação que:

- a) Não observar as orientações presentes no caderno de questões;
- b) Com quantidade de linhas inferior ao mínimo solicitado;
- c) Contiver assinatura, rubrica e/ou qualquer palavra e/ou marca que identifique o candidato;
- d) Apresentar textos sob forma não articulada verbalmente (apenas com desenhos, números e palavras soltas ou em versos);
- e) Estiver em branco;
- f) Fugir, integralmente, à tipologia textual de texto solicitada e/ou ao tema proposto;
- g) Apresentar qualquer sinal que, de alguma forma, possibilite a identificação do candidato;
- h) For escrita a lápis, em parte ou em sua totalidade;
- i) Apresentar letra ilegível e/ou incompreensível;
- j) Apresentar texto escrito com expressões injuriantes, discriminatórias e/ou abusivas.

Observe, ainda:

1. O rascunho da redação deverá ser feito no espaço apropriado. Seu preenchimento é facultativo, sendo assim, **NÃO** será avaliado;
2. O candidato **NÃO** poderá efetuar consulta a quaisquer fontes ou meios de consulta;
3. A Prova de redação deverá ser redigida de forma clara e sem rasuras pelo próprio candidato, à mão, em letra legível, com caneta esferográfica de tinta azul ou preta de material transparente;
4. A redação **NÃO** deverá apresentar cópia de questões da prova ou dos textos motivadores;
5. Ao concluir a prova, entregue ao fiscal de sala o cartão de respostas;
6. A Folha de Respostas Definitivas conterà um cartão numerado e destacável. Este cartão numerado será destacado pelo fiscal, conforme demarcação, e entregue ao candidato.

PROPOSTA:

Para produzir a sua redação, leia atentamente os textos motivadores apresentados a seguir:

TEXTO 1**Os limites éticos da IA: como a regulamentação pode contribuir?**

Quando a figura de robôs realizando tarefas humanas complexas era apenas matéria-prima para obras de ficção científica, o célebre escritor Isaac Asimov elaborou as “três leis da robótica”. Por meio delas, um robô deveria proteger a vida humana, obedecer às ordens humanas e proteger sua existência nesta ordem e sem entrar em conflito com as premissas anteriores. Hoje, a Inteligência Artificial já faz com que as máquinas executem diversas atividades humanas – o que torna necessária a criação de leis similares para delimitar questões éticas no setor.

Asimov já visualizava esse paradoxo em suas histórias. Afinal, quando a tecnologia evolui a ponto de criar robôs capazes de fazer as mesmas coisas de um ser humano, o que vem a seguir? A IA já consegue criar códigos de programação, produzir conteúdos diversos, conversar e dar informações às pessoas por meio das assistentes pessoais e até recriar digitalmente (e com assustadora perfeição) a voz e a imagem de uma cantora falecida há mais de 40 anos. Parece ser questão de tempo para desenvolver uma consciência própria.

Até porque é uma característica inerente a este conceito tecnológico justamente a capacidade de aprendizado para seguir evoluindo. Um sistema robusto de inteligência artificial consegue rapidamente identificar padrões a cada informação nova e, principalmente, aprender as principais demandas envolvidas. Aliado ao processamento de linguagem natural (base da plataforma do ChatGPT), está alicerçado o desenvolvimento dos robôs capazes de interagir com humanos.

O avanço foi tão rápido que executivos de tecnologia, incluindo o bilionário Elon Musk, dono do Twitter (ou X), chegaram a publicar uma carta pedindo o interrompimento do investimento em IA no mundo justamente pela ausência de limites éticos e de segurança. No Brasil, já existia um projeto de lei de 2020 para tratar sobre inteligência artificial no país. Mas, em maio de 2023, foi enviada nova proposta para criar um marco legal para o tema, formando a base jurídica para essa ferramenta.

Parar o desenvolvimento tecnológico como pediram diversos executivos da área está totalmente fora de cogitação. Não dá para simplesmente interromper a evolução tecnológica porque ela é fruto do conhecimento. Em algum lugar terá uma pessoa estudando, testando e aperfeiçoando qualquer solução. Entretanto, a regulamentação age justamente para aparar estas arestas e garantir um ambiente pleno para que a Inteligência Artificial possa se desenvolver sem colocar em risco qualquer característica humana e social.

Primeiro passo é definir o terreno ético da IA

Definir o conceito de ética pode ser tão complicado quanto explicar o que é inteligência artificial. Porém, de forma resumida, podemos compreender que são as ações e regras que guiam nossos comportamentos e moldam a sociedade em que vivemos. Logo, fica claro que os limites éticos de qualquer tecnologia dependem exclusivamente da compreensão, aceitação e impacto em cada país e região.

Em outras palavras: ainda que haja normas internacionais, cada território deve estabelecer suas regulamentações. Atitudes condenáveis em cada cultura, evidentemente, deverão ser proibidas – assim como entender quais recursos podem ser utilizados para trazer benefícios aos usuários e quais as contrapartidas envolvidas. Reconhecer esse ambiente onde a Inteligência Artificial vai operar e quais as fronteiras impostas pela sociedade é um passo importante da regulamentação.

Retirado e adaptado de: SALINAS, Renan. Os limites éticos da IA: como a regulamentação pode contribuir?

Olhar Digital. Disponível em: <https://olhardigital.com.br/2023/09/03/colunistas/os-limites-eticos-da-ia-como-a-regulamentacao-pode-contribuir/> Acesso em: 03 set., 2023.

TEXTO 2

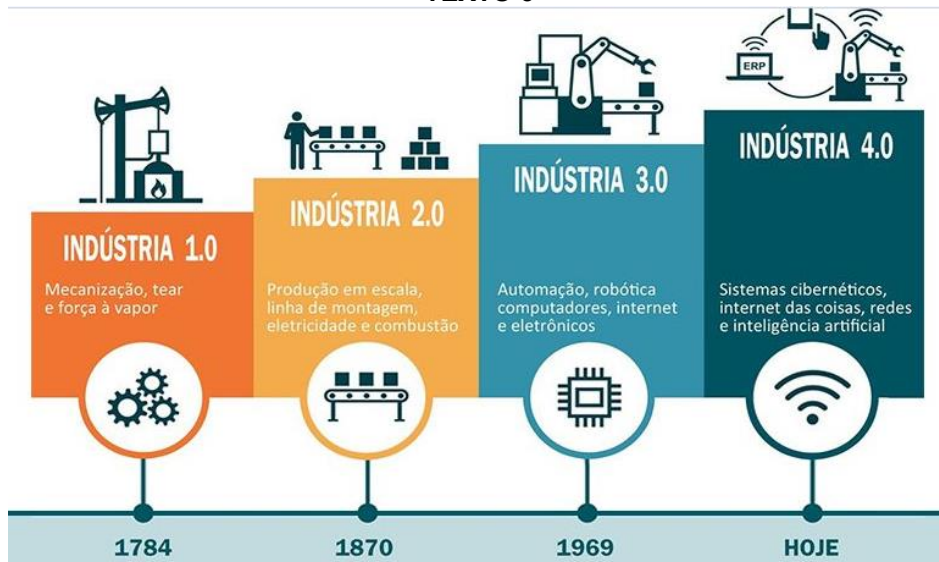


Disponível em:

https://www.europarl.europa.eu/resources/library/images/20201019PHT89627/20201019PHT89627_original.jpg

Acesso em: 02 set., 2023.

TEXTO 3



Disponível em: arquivosredigir.blob.core.windows.net Acesso em: 03 set., 2023.

A partir da leitura dos textos motivadores e com base nos conhecimentos construídos ao longo de sua formação, redija um texto dissertativo-argumentativo em modalidade escrita, empregando a norma culta da língua portuguesa, com extensão entre 15 e 25 linhas, sobre o tema “**Os reflexos da inteligência artificial no cotidiano: possibilidades de uso, ética e regulamentação**”. Elabore seu texto pautando-o em argumentos, redija-o de forma coesa e coerente com o tipo textual solicitado.

RASCUNHO

1	
2	
3	
4	
5	
6	
7	
8	
9	
10	
11	
12	
13	
14	
15	
16	
17	
18	
19	
20	
21	
22	
23	
24	
25	