

TÉCNICO MUNICIPAL DE NÍVEL SUPERIOR - ARQUITETO **LEIA ATENTAMENTE AS INSTRUÇÕES ABAIXO:**

- É responsabilidade exclusiva do candidato a conferência de seus dados pessoais, impressos no Cartão de Respostas e no Caderno de Provas, em especial o nome, o número de inscrição, o número de seu documento de identidade, cargo pleiteado, assim como, a marcação e assinatura do seu Cartão de Respostas.
- Verifique se este caderno de prova contém **50** questões. Com cinco alternativas identificadas pelas letras **A, B, C, D e E** das quais apenas uma será a resposta correta.
- Preencha o Cartão de Respostas da prova objetiva utilizando caneta esferográfica azul ou preta, ocupando totalmente o campo de marcação, ao lado dos números, que corresponde à resposta correta. Conforme ilustração:
- **Atenção:** Serão consideradas incorretas questões para as quais o candidato tenha preenchido no cartão resposta mais de uma opção, bem como questões em que o campo de marcação apresente rasuras, emendas ou que não esteja preenchido integralmente. Tenha muito cuidado para não danificar o código de barras utilizado na leitura óptica do Cartão de Respostas, por isso não **DOBRE, AMASSE ou MANCHE** o mesmo. O Cartão de Respostas será o único documento válido para a correção das provas objetivas, salvo à disposição do IDCAP.
- Os fiscais **NÃO** são autorizados a prestar informações de interpretação das questões. Sua função é apenas fiscalizar e orientar quanto ao funcionamento do certame.
- Ao concluir a prova, **entregue ao fiscal de sala o Cartão de Respostas da Prova Objetiva e Discursiva**, a não devolução implicará à eliminação sumária do candidato.
- **Assine a Lista De Presença, Cartão Resposta e transcreva a frase de segurança presente no Cartão Resposta da prova objetiva, sob pena de eliminação.**

 **NÃO SERÁ PERMITIDO:**

- Folhear o caderno de provas antes da autorização do fiscal. Caso aconteça, implicará na eliminação do candidato.
- Qualquer tipo de comunicação entre os candidatos durante a aplicação da prova.
- O uso de calculadoras, dicionários, telefones celulares, pen drive, fone de ouvido, relógio de qualquer espécie, recursos didáticos, aparelhos eletrônicos e bonés.
- A permanência de candidatos no local de realização das provas após o término e a entrega do Cartão de Respostas, devendo o candidato retirar-se imediatamente do local, não sendo possível nem mesmo a utilização dos banheiros e bebedouros.

 **TEMPO DE PROVA:**

- A prova objetiva e discursiva terá duração máxima de **4h e 30 min (quatro horas e trinta minutos)**, incluído o tempo para preenchimento do Cartão de Respostas.
- O candidato somente poderá retirar-se do local de prova **após 1 (uma) hora de seu início**.
- O candidato poderá **levar o caderno de provas 1 (uma) hora antes de seu término**. Antes desse horário, será permitido ao candidato levar apenas o **RECORTE DO RODAPÉ DA CAPA DA PROVA** (parte que contém espaço para preenchimento do gabarito).
- Os 3 (três) últimos candidatos somente poderão retirar-se da sala de prova simultaneamente e devem fazê-lo após a assinatura da ata de sala.

1	6	11	16	21	26	31	36	41	46
2	7	12	17	22	27	32	37	42	47
3	8	13	18	23	28	33	38	43	48
4	9	14	19	24	29	34	39	44	49
5	10	15	20	25	30	35	40	45	50

RASCUNHO

Língua Portuguesa

Questão 01

(Correta: E)

Leia atentamente as alternativas abaixo e assinale aquela em que há erro de concordância verbal:

- (A) Faz mais de 30 anos que a constituição federal foi promulgada.
- (B) Um ou outro mosquito escapou do veneno.
- (C) Não deveria haver dúvidas sobre a honestidade da eleição.
- (D) Choveram pretendentes quando a aniversariante chegou na festa.
- (E) Deve existir razões maiores para os seus problemas de saúde.

Questão 02

(Correta: C)

Leia atentamente as alternativas abaixo e assinale aquela que possui um erro na regência do verbo:

- (A) Informou ao filho que já era hora de levantar.
- (B) Os românticos apaixonam-se por pouco.
- (C) Lembrou dos colegas que fez na infância.
- (D) Jovens sonham com carreiras de sucesso.
- (E) Eles moraram em várias cidades pelo Brasil.

Questão 03

(Correta: B)

Leia as alternativas abaixo e assinale aquela que não deve haver o sinal da crase:

- (A) A maior parte da jornada dos Astronautas é voltar a Terra.
- (B) O sonho de todo navegante sempre foi voltar a terra.
- (C) Filiei-me a agremiação, sem perceber.
- (D) As vezes, as pessoas ruins devem ser desacreditadas.
- (E) Envelheço, a medida que me preocupo.

Questão 04

(Questão anulada)

Leia as alternativas abaixo e assinale aquela que possua um erro de regência:

- (A) Eles preferiram sorvete a torta.
- (B) Sua arrogância lembrava o pai, quando era mais jovem.
- (C) Não digo com quem eu me envolvi, porque não lhe interessa.
- (D) Eles se valeram dos talentos que possuíam para a música.

- (E) A arte marcial de que tenho interesse não é ofertada na minha cidade.

Questão 05

(Questão anulada)

Leia atentamente o período abaixo:

Referente _____(I) suas queixas, recuso-me _____(II) protocolá-las nos autos.

Assinale a alternativa que preenche corretamente as lacunas:

- (A) I. a, II. a.
- (B) I. às, II. a.
- (C) I. as, II. à.
- (D) I. as, II. a.
- (E) I. à, II. à.

Questão 06

(Correta: C)

Leia com atenção o emprego dos sinais de pontuação nas alternativas abaixo e assinale aquela com erro conforme a norma culta da língua portuguesa:

- (A) O soldado que chegou atrasado fez um péssimo desfile cívico.
- (B) No Rio de Janeiro, a violência é a razão de tantas discussões políticas.
- (C) Sem maiores análises, estruturais, não haverá nenhum engenheiro que assinará esta obra.
- (D) Ainda não tive tempo para ler, mas, em breve, terei.
- (E) Tenha fé, porque a fé não costuma falhar.

Questão 07

(Correta: E)

Leia atentamente o período abaixo:

_____(I) de pirraça! Ou será que não _____(II) os esforços que já fiz para você viajar?

Assinale a alternativa que completa corretamente as lacunas:

- (A) I. chega, II. basta.
- (B) I. chegam, II. bastam.
- (C) I. chegam, II. basta.
- (D) I. cheguem, II. bastem.
- (E) I. chega, II. bastam.

Questão 08

(Questão anulada)

Leia as alternativas abaixo e assinale aquela em que deve haver crase:

- (A) Preciso ir a uma reunião importante amanhã.
- (B) Ela vai a escola todos os dias.

- (C) Vamos a um restaurante jantar esta noite.
- (D) Ele foi a pé até o mercado.
- (E) Ela se referiu aquela situação com muita delicadeza.

Questão 09

(Correta: B)

Leia atentamente a frase abaixo:

Considerando as justificativas dadas, acredito, que os pedidos serão acolhidos.

No período lido, uma das vírgulas separa erroneamente:

- (A) O predicativo do sujeito e o gerúndio.
- (B) A oração principal e a oração subordinada objetiva direta.
- (C) A oração subordinada adverbial causal e a oração principal.
- (D) O sujeito e o objeto indireto.
- (E) O predicativo e a oração subordinada objetiva indireta.

Questão 10

(Correta: D)

Leia as alternativas abaixo e assinale aquela em que há erro de concordância:

- (A) livros e revistas interessantes.
- (B) pratos e talheres limpos.
- (C) flores e plantas exóticas.
- (D) cidades e vilarejo encantadoras.
- (E) rios e lagos preservados.

Informática Básica

Questão 11

(Correta: E)

O armazenamento de dados na nuvem é quando você guarda suas informações na internet através de um provedor de serviços na nuvem que gerencia o armazenamento dos dados, nesse contexto, analise as proposições abaixo:

- I.Reduz o risco da perda de dados.
- II.Facilita o acesso aos arquivos.
- III.Dificulta escalabilidade.

Após sua análise assinale a alternativa correta com relação aos seus benefícios:

- (A) Apenas a proposição III está correta.
- (B) Apenas a proposição I está correta.
- (C) Apenas as proposições II e III estão corretas.
- (D) Apenas a proposição II está correta.
- (E) Apenas as proposições I e II estão corretas.

Questão 12

(Correta: B)

O PHISHING é um método empregado para a obtenção ilícita de dados pessoais. Avalie as afirmações a seguir quanto à sua veracidade (V) ou falsidade (F):

(__) Mensagens instantâneas (Whatsapps) ou e-mail contendo links para você clicar: Eles roubam contatos de pessoas e mandam estas mensagens como fosse essas pessoas e pedem para você clicar em algum link.

(__) Construções de páginas inteiras como de instituições bancárias, sites do governo entre outros. Eles mandam e-mail para pedir atualizações, validação, confirmação de dados da conta ou dizendo que sua conta foi bloqueada por acesso ilegal ou algum outro problema.

(__) Ligações desconhecidas.

Marque a alternativa correta, cuja ordem de avaliação esteja correta de cima para baixo:

- (A) F – V – V.
- (B) V – V – F.
- (C) F – F – F.
- (D) V – V – V.
- (E) V – F – F.

Questão 13

(Correta: E)

Hoje com o avanço da engenharia e programação de redes existem varias formas de se roubar dados ou invadir computadores, nesse contexto, analise as proposições abaixo:

- I.Ligações do Skype;
- II.Antivírus desatualizados;
- III.Vírus através de download, sites suspeitos, e-mails e pen drive.

Após sua análise assinale a alternativa correta:

- (A) Apenas a proposição III está correta.
- (B) Apenas a proposição II está correta.
- (C) Apenas as proposições I e III estão corretas.
- (D) Apenas as proposições I e II estão corretas.
- (E) Apenas as proposições II e III estão corretas.

Questão 14

(Correta: C)

No âmbito da administração de sistemas e da gestão de dados, identifique o termo que corresponde ao procedimento de efetuar cópias de segurança de um ambiente, aplicação ou dados em um ponto específico no tempo, visando à preservação e recuperação dos mesmos em caso de falhas ou perdas:

- (A) Desfragmentação do disco.
- (B) Upgrade.

- (C) Backup.
- (D) Update.
- (E) Salvar Como.

Questão 15

(Correta: A)

Associe os termos apresentados na coluna 1 com seu conteúdo correspondente apresentado na Coluna 2:

Coluna 1:

- 1.Worms.
- 2.Trojan.
- 3.Vírus.

Coluna 2:

A.São propagados por meio de arquivos executáveis, porém, eles só conseguem infectar outras aplicações do sistema, quando executados.

B.Possuem a capacidade de se propagarem automaticamente e enviar cópias completas de si mesmos para outros computadores.

C.São programas ou códigos maliciosos que se disfarçam de softwares legítimos para executarem ações danosas ao computador do usuário.

Em seguida assinale a alternativa que apresenta a associação correta:

- (A) 1B, 2C, 3A.
- (B) 1C, 2A, 3B.
- (C) 1C, 2B, 3A.
- (D) 1A, 2C, 3B.
- (E) 1B, 2A, 3C.

Raciocínio lógico

Questão 16

(Correta: B)

Observe a tabela verdade dada abaixo.

p	q	$p \rightarrow q$
V	V	
V	F	
F	V	
F	F	

De cima para baixo, a sequência que completa corretamente a coluna da equivalência $p \rightarrow q$ é:

- (A) V F F V
- (B) V F V V
- (C) F F V V
- (D) V V F F
- (E) F V F V

Questão 17

(Correta: B)

Carlos disse que é inteligente e bonito e seu irmão Pedro negou essa informação. Segundo a Lei de Morgan o que Pedro disse:

- (A) Você é inteligente ou não é bonito.
- (B) Você não é inteligente ou não é bonito.
- (C) Você é inteligente ou é bonito.
- (D) Você não é inteligente e não é bonito.
- (E) Você não é inteligente ou é bonito.

Questão 18

(Correta: A)

Em uma república de jovens estudantes, 7 querem colocar um chuveiro que só caia água fria, 5 querem um chuveiro que caia água quente e 3 aceitam qualquer uma das duas opções. Se 2 jovens não opinaram, quantos moradores tem nessa república?

- (A) Nesta república tem 11 moradores.
- (B) Nesta república tem 9 moradores.
- (C) Nesta república tem 13 moradores.
- (D) Nesta república tem 15 moradores.
- (E) Nesta república tem 7 moradores.

Questão 19

(Correta: B)

Um fazendeiro comprou um terreno retangular para criar seu gado e percebeu que a soma das medidas dos quatro lados do terreno é igual a 96 metros e que a

largura mede metade do comprimento. Qual é a área total (A) do terreno? (faça $A = \text{largura} \times \text{comprimento}$)

- (A) $A = 403 \text{ m}^2$
- (B) $A = 512 \text{ m}^2$
- (C) $A = 498 \text{ m}^2$
- (D) $A = 620 \text{ m}^2$
- (E) $A = 587 \text{ m}^2$

Questão 20

(Correta: A)

Lia abriu um self-service de cachorro quente e disponibilizou 5 tipos de molho, 8 tipos de complemento, 4 tipos de salsicha e 3 tipos de queijo para cada cliente montar o seu, com um item de cada. De quantas maneiras diferentes um cachorro quente pode ser montado na lanchonete de Lia?

- (A) De 480 maneiras diferentes.
- (B) De 650 maneiras diferentes.
- (C) De 256 maneiras diferentes.
- (D) De 532 maneiras diferentes.
- (E) De 370 maneiras diferentes.

LEGISLAÇÃO E ÉTICA NA ADMINISTRAÇÃO PÚBLICA

Questão 21

(Correta: E)

Moral pode ser entendida como o conjunto de regras adquiridas por meio da cultura, educação, tradição, hábitos cotidianos, orientações de comportamento de cada indivíduo na sociedade, estando ligada diretamente à noção de "bons costumes, valores e convenções sociais". Sobre moral é CORRETO afirmar.

- (A) A palavra moral deriva do grego "*ethos*."
- (B) Deixar de ajudar a quem precisa, possuindo plenas condições de fazê-lo, não ofende os preceitos morais.
- (C) Prejudicar um colega de trabalho é uma conduta moralmente aceita.
- (D) A manutenção de comportamentos ético morais dentro do serviço público é irrelevante.
- (E) A moral muda constantemente, eis que os hábitos, costumes e tradições da sociedade vão se alterando ao longo tempo.

Questão 22

(Correta: B)

A ética profissional é um elemento central para o sucesso das organizações. No setor público, manter uma conduta pautada pelos princípios morais e éticos é fundamental, na medida em que os destinatários dos serviços são os contribuintes.

Nesse sentido, assinale a alternativa que NÃO representa uma conduta ética do servidor público:

- (A) Comunicar imediatamente a seus superiores todo e qualquer ato ou fato contrário ao interesse público.
- (B) Faltar ao trabalho com frequência, deixando de apresentar qualquer justificativa.
- (C) Manter sigilo sobre informações que possam comprometer a segurança nacional.
- (D) Publicar a relação de empenhos, liquidações e pagamentos do órgão público, no site institucional para acesso de toda sociedade.
- (E) Zelar pela conservação do patrimônio e dos materiais que estejam sob sua guarda.

Questão 23

(Correta: E)

Analise as afirmações abaixo, com base no que dispõe o Estatuto dos Servidores Públicos de Aracruz, Lei Municipal nº 2.898/2006, classificando-as como verdadeiras (V) ou falsas (F):

(__) A ação disciplinar prescreverá em 5 (cinco) anos, quanto às infrações puníveis com demissão, cassação de disponibilidade e destituição de cargo em comissão.

(__) O processo administrativo disciplinar em sentido amplo compreende a sindicância e o processo administrativo disciplinar.

(__) O servidor ou autoridade que tiver ciência de irregularidade no serviço público é obrigado a comunicá-la imediatamente à autoridade competente para a instauração de sindicância ou processo administrativo disciplinar.

(__) Quando o fato narrado não configurar infração disciplinar ou ilícito penal, a denúncia será arquivada por falta de objeto.

Assinale a alternativa que aponta a sequência CORRETA, de cima para baixo:

- (A) F, V, V, V.
- (B) V, F, F, V.
- (C) F, F, V, V.
- (D) V, F, V, V.
- (E) V, V, V, V.

Questão 24

(Correta: D)

Conforme expressamente previsto no art. 8º da Lei Orgânica, compete ao Município de Aracruz, EXCETO:

- (A) Dispor sobre o depósito e venda de animais e mercadorias apreendidas em decorrência de transgressão da legislação municipal.
- (B) Estabelecer e impor penalidades por infração de suas leis e regulamento.

- (C) Integrar consórcios com outros Municípios para a solução de problemas comuns.
- (D) Instituir, na forma da lei, guarda municipal destinada repressão do crime organizado.
- (E) Legislar sobre assuntos de interesse local.

Questão 25

(Correta: B)

Tendo como base o Decreto nº 1.171/94, que aprova o Código de Ética Profissional do Servidor Público Civil do Poder Executivo Federal, assinale a alternativa INCORRETA:

- (A) É vedado ao servidor público deixar de utilizar os avanços técnicos e científicos ao seu alcance ou do seu conhecimento para atendimento do seu mister.
- (B) A pena aplicável ao servidor público pela Comissão de Ética é a de suspensão e sua fundamentação constará do respectivo parecer, assinado por todos os seus integrantes, com ciência do faltoso.
- (C) À Comissão de Ética incumbe fornecer, aos organismos encarregados da execução do quadro de carreira dos servidores, os registros sobre sua conduta ética, para o efeito de instruir e fundamentar promoções e para todos os demais procedimentos próprios da carreira do servidor público.
- (D) A função pública deve ser tida como exercício profissional e, portanto, se integra na vida particular de cada servidor público. Assim, os fatos e atos verificados na conduta do dia-a-dia em sua vida privada poderão crescer ou diminuir o seu bom conceito na vida funcional.
- (E) É um dos principais deveres do servidor público ser assíduo e frequente ao serviço, na certeza de que sua ausência provoca danos ao trabalho ordenado, refletindo negativamente em todo o sistema.

Questão 26

(Correta: B)

São regras deontológicas, segundo o Decreto nº 1.171/94, que devem orientar a atuação ética dos servidores públicos, EXCETO:

- (A) O servidor público não poderá jamais desprezar o elemento ético de sua conduta. Assim, não terá que decidir somente entre o legal e o ilegal, o justo e o injusto, o conveniente e o inconveniente, o oportuno e o inoportuno, mas principalmente entre o honesto e o desonesto, consoante as regras contidas no art. 37, caput, e § 4º, da Constituição Federal.
- (B) O servidor público deve ser cortês, ter urbanidade, disponibilidade e atenção, respeitando a capacidade e as limitações individuais de todos os usuários do serviço público, sem qualquer espécie de preconceito ou distinção de raça, sexo, nacionalidade, cor, idade, religião, cunho político e posição social, abstendo-se, dessa forma, de causar-lhes dano moral.

- (C) Deixar o servidor público qualquer pessoa à espera de solução que compete ao setor em que exerça suas funções, permitindo a formação de longas filas, ou qualquer outra espécie de atraso na prestação do serviço, não caracteriza apenas atitude contra a ética ou ato de desumanidade, mas principalmente grave dano moral aos usuários dos serviços públicos.
- (D) A moralidade da Administração Pública não se limita à distinção entre o bem e o mal, devendo ser acrescida da ideia de que o fim é sempre o bem comum. O equilíbrio entre a legalidade e a finalidade, na conduta do servidor público, é que poderá consolidar a moralidade do ato administrativo.
- (E) Toda ausência injustificada do servidor de seu local de trabalho é fator de desmoralização do serviço público, o que quase sempre conduz à desordem nas relações humanas.

Questão 27

(Questão anulada)

Classifique as proposições abaixo em verdadeiras (V) ou falsas (F):

- Impostos.
- Contribuição de melhoria decorrente de obras públicas.
- Empréstimos compulsórios.
- Contribuições especiais.
- Taxas, em razão do exercício do poder de polícia ou pela utilização, efetiva ou potencial, de serviços públicos de sua atribuição, específicos e divisíveis, prestados ao contribuinte ou postos à sua disposição.

Com base na Lei Orgânica, assinale a alternativa que aponta a sequência CORRETA, de cima para baixo:

- (A) F, V, F, V, F
- (B) V, V, V, F, F
- (C) V, F, V, F, V
- (D) V, V, F, F, V.
- (E) V, F, V, V, V

Questão 28

(Correta: D)

De acordo com o previsto na Lei Orgânica, analise as assertivas abaixo:

I.O Prefeito não poderá se afastar do cargo por mais de quinze dias, sob pena da perda do mandato, salvo se licenciado pela Câmara Municipal.

II.A fiscalização contábil, financeira, orçamentária, operacional e patrimonial do Município e das entidades da administração direta e indireta quanto aos aspectos de legalidade, legitimidade e economicidade, aplicação das subvenções e renúncias de receitas será exercida pelo Tribunal de Contas do Município com o auxílio das secretarias municipais.

III. Ao Secretário Municipal, além das atribuições previstas nesta Lei Orgânica e na lei que criar e estruturar a Secretaria, compete exercer a orientação, coordenação e supervisão dos órgãos e entidades da administração municipal na área de sua competência.

IV. Ao Prefeito Municipal compete, privativamente decretar situação de emergência e estado de calamidade pública.

Assinale a alternativa CORRETA:

- (A) Apenas a afirmativa II está correta.
- (B) Apenas as afirmativas II, III e IV estão corretas.
- (C) As afirmativas I, II, III e IV estão corretas.
- (D) Apenas as afirmativas I, III e IV estão corretas.
- (E) Apenas as afirmativas I e II estão corretas.

Questão 29

(Correta: E)

Acerca da movimentação de pessoal dentro do serviço público, conforme estabelecido na Lei Municipal nº 2.898/2006, analise as afirmativas abaixo:

I. Redistribuição é o ato pelo qual o servidor passa a ter exercício em outro órgão da Administração municipal, no âmbito do mesmo quadro de pessoal.

II. Remoção é o deslocamento de servidor efetivo, com o respectivo cargo, para o quadro de pessoal de outra entidade da Administração municipal, no âmbito do mesmo Poder.

III. O servidor poderá ser cedido para ter exercício em outro órgão municipal, órgão ou entidade dos Poderes da União, dos Estados, do Distrito Federal ou de outro Município para exercício de cargo em comissão ou função de confiança, dentre outros. A essa movimentação, dá-se o nome de cessão.

Marque a alternativa CORRETA:

- (A) Apenas as afirmativas I e II estão corretas.
- (B) Apenas a afirmativa II está correta.
- (C) As afirmativas I, II e III estão corretas.
- (D) Apenas as afirmativas II e III estão corretas.
- (E) Apenas a afirmativa III está correta.

Questão 30

(Correta: A)

Conforme disposto no artigo 201 da Lei Municipal nº 2.898/2006, Estatuto dos Servidores Públicos de Aracruz, o processo administrativo disciplinar precederá a aplicação das seguintes penas, EXCETO:

- (A) Advertência reiterada.
- (B) Suspensão por mais de 30 (trinta) dias.
- (C) Demissão.
- (D) Destituição de cargo em comissão.
- (E) Cassação de disponibilidade.

Conhecimentos Específicos

Questão 31

(Correta: E)

"Representação gráfica realizada a partir de um plano secante vertical que divide o edifício ou outro objeto em duas partes, no sentido longitudinal ou no transversal." NBR 6492 Documentação técnica para projetos arquitetônicos e urbanísticos — Requisitos

A definição refere-se a:

- (A) Curva de nível.
- (B) Cota de nível.
- (C) Fachada.
- (D) Planta planimétrica.
- (E) Corte.

Questão 32

(Correta: B)

Analise as assertivas sobre às obrigações previstas no Código de Ética e Disciplina do Conselho de Arquitetura e Urbanismo do Brasil vigente:

- I. Obrigações para com o Interesse Público.
- II. Obrigações para com o Contratante.
- III. Obrigações para com a Profissão.
- IV. Obrigações para com os Colegas.

Após sua análise assinale a alternativa correta:

- (A) Apenas I e IV.
- (B) I, II, III e IV.
- (C) Apenas a II.
- (D) Apenas a I.
- (E) Apenas II e III.

Questão 33

(Correta: A)

Segundo a NBR 9050 - Acessibilidade a edificações, mobiliário, espaços e equipamentos urbanos vigente, marque a alternativa que corresponde a medida do raio para uma cadeira de rodas fazer a manobra de 360° sem deslocamento:

- (A) 1,5m.
- (B) 0,7m.
- (C) 2,1m.
- (D) 1,8m.
- (E) 1,2m.

Questão 34

(Correta: E)

Nos termos da NBR 6492 Documentação técnica para projetos arquitetônicos e urbanísticos — Requisitos

vigente, marque qual tipo de linha que é aplicada para contornos visíveis de elementos em corte e seções, quando não são utilizadas hachuras e para limites de importância especial em corte:

- (A) Contínua com zigue-zague estreita.
- (B) Traço e ponto extralarga.
- (C) Tracejada estreita.
- (D) Contínua estreita.
- (E) Contínua extralarga.

Questão 35

(Correta: D)

Acerca dos instrumentos previstos no Estatuto da Cidade, marque a alternativa correta sobre a usucapião especial de imóvel urbano:

- (A) O autor terá os benefícios da justiça e da assistência judiciária onerosa, inclusive perante o cartório de registro de imóveis.
- (B) A usucapião especial coletiva de imóvel urbano será declarada pelo juiz, mediante sentença, a qual precisa da validação da administração pública municipal para registro no cartório de registro de imóveis.
- (C) Na ação de usucapião especial urbana é facultativa a intervenção do Ministério Público.
- (D) O herdeiro legítimo continua, de pleno direito, a posse de seu antecessor, desde que já resida no imóvel por ocasião da abertura da sucessão.
- (E) O possuidor pode acrescentar sua posse à de seu antecessor, mesmo que ambas sejam descontínuas.

Questão 36

(Correta: D)

No que tange o Código de Ética e Disciplina do Conselho de Arquitetura e Urbanismo do Brasil vigente, registre V, para verdadeiras, e F, para falsas:

(__) O arquiteto e urbanista deve responsabilizar-se pelas tarefas ou trabalhos executados por seus auxiliares, equipes, ou sociedades profissionais que estiverem sob sua administração ou direção, e assegurar que atuem em conformidade com os melhores métodos e técnicas.

(__) O arquiteto e urbanista deve exercer, manter e defender a autonomia própria da profissão liberal, orientando suas decisões profissionais pela prevalência das suas considerações artísticas, técnicas e científicas sobre quaisquer outras.

(__) O arquiteto e urbanista deve considerar-se impedido de assumir responsabilidades profissionais que extrapolem os limites de suas atribuições, habilidades e competências, em seus respectivos campos de atuação.

Assinale a alternativa com a sequência correta:

- (A) V – F – V.
- (B) V – F – F.

(C) F – F – V.

(D) V – V – V.

(E) F – V – F.

Questão 37

(Correta: E)

Conforme a legislação vigente para Parcelamento do Solo, marque a alternativa que corresponde à frente mínima para um lote em um loteamento, salvo quando o loteamento se destinar a urbanização específica ou edificação de conjuntos habitacionais de interesse social, previamente aprovados pelos órgãos públicos competentes:

- (A) 20 metros.
- (B) 12 metros.
- (C) 50 metros.
- (D) 35 metros.
- (E) 5 metros.

Questão 38

(Correta: A)

Conforme a Legislação de Regularização Fundiária vigente, associe a segunda coluna de acordo com a primeira, que relaciona um conceito com suas respectivas descrições:

Primeira coluna

1. Núcleo urbano informal
2. Demarcação urbanística
3. Legitimação fundiária

Segunda coluna

(__) Mecanismo de reconhecimento da aquisição originária do direito real de propriedade sobre unidade imobiliária objeto da Reurb.

(__) Aquele clandestino, irregular ou no qual não foi possível realizar, por qualquer modo, a titulação de seus ocupantes, ainda que atendida a legislação vigente à época de sua implantação ou regularização.

(__) Procedimento destinado a identificar os imóveis públicos e privados abrangidos pelo núcleo urbano informal e a obter a anuência dos respectivos titulares de direitos inscritos na matrícula dos imóveis ocupados, culminando com averbação na matrícula destes imóveis da viabilidade da regularização fundiária, a ser promovida a critério do Município.

Assinale a alternativa que apresenta a correta associação entre as colunas:

- (A) 3 – 1 – 2.
- (B) 3 – 2 – 1.
- (C) 1 – 3 – 2.
- (D) 1 – 2 – 3.
- (E) 2 – 3 – 1.

Questão 39

(Correta: D)

Conforme a legislação vigente para Parcelamento do Solo, marque a alternativa que corresponde ao tamanho de área mínima para um lote em um loteamento, salvo quando o loteamento se destinar a urbanização específica ou edificação de conjuntos habitacionais de interesse social, previamente aprovados pelos órgãos públicos competentes:

- (A) 75m².
- (B) 300m².
- (C) 225m².
- (D) 125m².
- (E) 50m².

Questão 40

(Correta: D)

"Concepção de produtos, ambientes, programas e serviços a serem utilizados por todas as pessoas, sem necessidade de adaptação ou projeto específico, incluindo os recursos de tecnologia assistiva." NBR 9050 - Acessibilidade a edificações, mobiliário, espaços e equipamentos urbanos.

A definição refere-se a:

- (A) Ajuda técnica.
- (B) Acessibilidade.
- (C) Serviço assistido.
- (D) Desenho universal.
- (E) Utilização acompanhada.

Questão 41

(Correta: E)

Conforme a Legislação e Normas de Acessibilidade vigente, associe a segunda coluna de acordo com a primeira, que relaciona um conceito com suas respectivas descrições:

Primeira coluna

1. Adaptável
2. Acessível
3. Adequado

Segunda coluna

() Espaço, edificação, mobiliário, equipamento urbano ou elemento cujas características possam ser alteradas para que se torne acessível.

() Espaço, edificação, mobiliário, equipamento urbano ou elemento cujas características foram originalmente planejadas para serem acessíveis.

() Espaços, mobiliários, equipamentos urbanos, edificações, transportes, informação e comunicação, inclusive seus sistemas e tecnologias ou elemento que

possa ser alcançado, acionado, utilizado e vivenciado por qualquer pessoa.

Assinale a alternativa que apresenta a correta associação entre as colunas:

- (A) 3 – 1 – 2.
- (B) 3 – 2 – 1.
- (C) 1 – 2 – 3.
- (D) 2 – 3 – 1.
- (E) 1 – 3 – 2.

Questão 42

(Correta: E)

Conforme NBR 6492 Documentação técnica para projetos arquitetônicos e urbanísticos — Requisitos vigente, marque a alternativa que corresponde ao documento gráfico que deve indicar norte, escala, curvas de nível, arruamento, logradouros adjacentes, indicação da localização do terreno ou gleba:

- (A) Planta de localização.
- (B) Elevações.
- (C) Corte geral.
- (D) Planta-baixa.
- (E) Planta de situação.

Questão 43

(Correta: A)

Analise as assertivas sobre as condições para dimensão dos pisos e espelhos, segundo a NBR 9050 - Acessibilidade a edificações, mobiliário, espaços e equipamentos urbanos.

I. A condição para o dimensionamento é de $0,63 \text{ m} \leq p + 2e \leq 0,65 \text{ m}$, sendo "p", piso e "e", espelho.

II. Pisos (p): $0,28 \text{ m} \leq p \leq 0,32 \text{ m}$

III. Espelhos (e): $0,16 \text{ m} \leq e \leq 0,18 \text{ m}$

Está (ão) correta(s):

- (A) I, II e III.
- (B) Apenas II e III.
- (C) Apenas I e III.
- (D) Apenas a II.
- (E) Apenas a I.

Questão 44

(Correta: E)

Segundo a NBR 9077 - Saídas de emergência em edifícios, marque a alternativa que corresponde à parte de pavimento da edificação em balanço em relação à parede externa do prédio, tendo, pelo menos, uma face aberta para o espaço livre exterior:

- (A) Alçapão.
- (B) Degrau.

- (C) Bocel.
- (D) Antecâmara.
- (E) Sacada.

Questão 45

(Correta: A)

Marque a alternativa que corresponde à característica referente ao tipo de Reurb de Interesse Social.

- (A) Regularização fundiária aplicável aos núcleos urbanos informais ocupados predominantemente por população de baixa renda, assim declarados em ato do Poder Executivo municipal.
- (B) Os imóveis da União objeto que forem objeto de processo de parcelamento reconhecido pela autoridade pública poderão ser, no todo ou em parte, vendidos diretamente aos seus ocupantes.
- (C) Havendo solução consensual, a aquisição de direitos reais pelo particular ficará condicionada ao pagamento do justo valor da unidade imobiliária regularizada.
- (D) A regularização fundiária será contratada e custeada por seus potenciais beneficiários ou requerentes privados.
- (E) Sobre áreas públicas, se houver interesse público, o Município poderá proceder à elaboração e ao custeio do projeto de regularização fundiária e da implantação da infraestrutura essencial, com posterior cobrança aos seus beneficiários.

Questão 46

(Correta: B)

Sobre o Plano Diretor, previsto no Estatuto da Cidade, marque a alternativa correta:

- (A) É aprovado por lei estadual.
- (B) É obrigatório para cidades com mais de vinte mil habitantes.
- (C) Deve ser revista a cada 5 (cinco) anos.
- (D) Engloba somente as áreas urbanas do município.
- (E) É facultativo para cidades integrantes de regiões metropolitanas.

Questão 47

(Correta: D)

Nos termos da NBR 9050 - Acessibilidade a edificações, mobiliário, espaços e equipamentos urbanos, registre V, para verdadeiras, e F, para falsas:

(__) Todas as portas existentes na rota acessível, destinadas à circulação de praticantes de esportes que utilizem cadeiras de rodas do tipo "cambadas", devem possuir vão livre de no mínimo 1,00 m, incluindo as portas dos sanitários e vestiários.

(__) Uma rota acessível deve interligar os espaços para P.C.R. e os assentos para P.M.R. e P.O. às áreas de

apresentação, incluindo quadras, vestiários e sanitários.

(__) As áreas para prática de esportes devem ser acessíveis, exceto os campos gramados, arenosos ou similares.

Assinale a alternativa com a sequência correta:

- (A) F – V – F.
- (B) F – F – V.
- (C) V – F – F.
- (D) V – V – V.
- (E) V – F – V.

Questão 48

(Correta: D)

Marque a alternativa que corresponde ao instrumento urbanístico que confere ao Poder Público municipal preferência para aquisição de imóvel urbano objeto de alienação onerosa entre particulares.

- (A) Transferência do direito de construir.
- (B) Outorga onerosa do direito de construir.
- (C) Estudo de impacto de vizinhança.
- (D) Direito de preempção.
- (E) Operações urbanas consorciadas.

Questão 49

(Correta: C)

De acordo com a NBR 6492 Documentação técnica para projetos arquitetônicos e urbanísticos — Requisitos vigente, marque a alternativa que corresponde à etapa final do desenvolvimento do projeto. Deve conter detalhes construtivos, todas as dimensões (cotas) necessárias para a construção do projeto, contendo especificações (informações de acabamentos) e níveis:

- (A) Programa de necessidades para o projeto urbanístico.
- (B) Anteprojeto urbanístico.
- (C) Projeto executivo urbanístico.
- (D) Projeto para licenciamentos/estudos ambientais.
- (E) Levantamento de dados para o projeto urbanístico.

Questão 50

(Correta: A)

Conforme a NBR 9077 - Saídas de emergência em edifícios, marque a alternativa que corresponde à largura mínima das saídas para permitir a passagem de macas, camas:

- (A) 2,20m.
- (B) 0,55m.
- (C) 3,00m.
- (D) 1,80m.
- (E) 1,50m.

REDAÇÃO

LEIA ATENTAMENTE AS INSTRUÇÕES ABAIXO:

Conforme estabelecido em Edital, a prova discursiva consistirá em uma redação e deverá ser elaborada em estrutura dissertativo-argumentativa, com, no mínimo, 15 (quinze) linhas e, no máximo, 25 (vinte e cinco) linhas, com base em tema formulado pela Banca Examinadora, conforme conteúdo programático comum para todos os cargos.

Conforme previsto no edital de abertura, será atribuída nota **ZERO** à redação que:

- a) Não observar as orientações presentes no caderno de questões;
- b) Com quantidade de linhas inferior ao mínimo solicitado;
- c) Contiver assinatura, rubrica e/ou qualquer palavra e/ou marca que identifique o candidato;
- d) Apresentar textos sob forma não articulada verbalmente (apenas com desenhos, números e palavras soltas ou em versos);
- e) Estiver em branco;
- f) Fugir, integralmente, à tipologia textual de texto solicitada e/ou ao tema proposto;
- g) Apresentar qualquer sinal que, de alguma forma, possibilite a identificação do candidato;
- h) For escrita a lápis, em parte ou em sua totalidade;
- i) Apresentar letra ilegível e/ou incompreensível;
- j) Apresentar texto escrito com expressões injuriantes, discriminatórias e/ou abusivas.

Observe, ainda:

1. O rascunho da redação deverá ser feito no espaço apropriado. Seu preenchimento é facultativo, sendo assim, **NÃO** será avaliado;
2. O candidato **NÃO** poderá efetuar consulta a quaisquer fontes ou meios de consulta;
3. A Prova de redação deverá ser redigida de forma clara e sem rasuras pelo próprio candidato, à mão, em letra legível, com caneta esferográfica de tinta azul ou preta de material transparente;
4. A redação **NÃO** deverá apresentar cópia de questões da prova ou dos textos motivadores;
5. Ao concluir a prova, entregue ao fiscal de sala o cartão de respostas;
6. A Folha de Respostas Definitivas conterà um cartão numerado e destacável. Este cartão numerado será destacado pelo fiscal, conforme demarcação, e entregue ao candidato.

PROPOSTA:

Para produzir a sua redação, leia atentamente os textos motivadores apresentados a seguir:

TEXTO 1**Os limites éticos da IA: como a regulamentação pode contribuir?**

Quando a figura de robôs realizando tarefas humanas complexas era apenas matéria-prima para obras de ficção científica, o célebre escritor Isaac Asimov elaborou as “três leis da robótica”. Por meio delas, um robô deveria proteger a vida humana, obedecer às ordens humanas e proteger sua existência nesta ordem e sem entrar em conflito com as premissas anteriores. Hoje, a Inteligência Artificial já faz com que as máquinas executem diversas atividades humanas – o que torna necessária a criação de leis similares para delimitar questões éticas no setor.

Asimov já visualizava esse paradoxo em suas histórias. Afinal, quando a tecnologia evolui a ponto de criar robôs capazes de fazer as mesmas coisas de um ser humano, o que vem a seguir? A IA já consegue criar códigos de programação, produzir conteúdos diversos, conversar e dar informações às pessoas por meio das assistentes pessoais e até recriar digitalmente (e com assustadora perfeição) a voz e a imagem de uma cantora falecida há mais de 40 anos. Parece ser questão de tempo para desenvolver uma consciência própria.

Até porque é uma característica inerente a este conceito tecnológico justamente a capacidade de aprendizado para seguir evoluindo. Um sistema robusto de inteligência artificial consegue rapidamente identificar padrões a cada informação nova e, principalmente, aprender as principais demandas envolvidas. Aliado ao processamento de linguagem natural (base da plataforma do ChatGPT), está alicerçado o desenvolvimento dos robôs capazes de interagir com humanos.

O avanço foi tão rápido que executivos de tecnologia, incluindo o bilionário Elon Musk, dono do Twitter (ou X), chegaram a publicar uma carta pedindo o interrompimento do investimento em IA no mundo justamente pela ausência de limites éticos e de segurança. No Brasil, já existia um projeto de lei de 2020 para tratar sobre inteligência artificial no país. Mas, em maio de 2023, foi enviada nova proposta para criar um marco legal para o tema, formando a base jurídica para essa ferramenta.

Parar o desenvolvimento tecnológico como pediram diversos executivos da área está totalmente fora de cogitação. Não dá para simplesmente interromper a evolução tecnológica porque ela é fruto do conhecimento. Em algum lugar terá uma pessoa estudando, testando e aperfeiçoando qualquer solução. Entretanto, a regulamentação age justamente para aparar estas arestas e garantir um ambiente pleno para que a Inteligência Artificial possa se desenvolver sem colocar em risco qualquer característica humana e social.

Primeiro passo é definir o terreno ético da IA

Definir o conceito de ética pode ser tão complicado quanto explicar o que é inteligência artificial. Porém, de forma resumida, podemos compreender que são as ações e regras que guiam nossos comportamentos e moldam a sociedade em que vivemos. Logo, fica claro que os limites éticos de qualquer tecnologia dependem exclusivamente da compreensão, aceitação e impacto em cada país e região.

Em outras palavras: ainda que haja normas internacionais, cada território deve estabelecer suas regulamentações. Atitudes condenáveis em cada cultura, evidentemente, deverão ser proibidas – assim como entender quais recursos podem ser utilizados para trazer benefícios aos usuários e quais as contrapartidas envolvidas. Reconhecer esse ambiente onde a Inteligência Artificial vai operar e quais as fronteiras impostas pela sociedade é um passo importante da regulamentação.

Retirado e adaptado de: SALINAS, Renan. Os limites éticos da IA: como a regulamentação pode contribuir?

Olhar Digital. Disponível em: <https://olhardigital.com.br/2023/09/03/colunistas/os-limites-eticos-da-ia-como-a-regulamentacao-pode-contribuir/> Acesso em: 03 set., 2023.

TEXTO 2

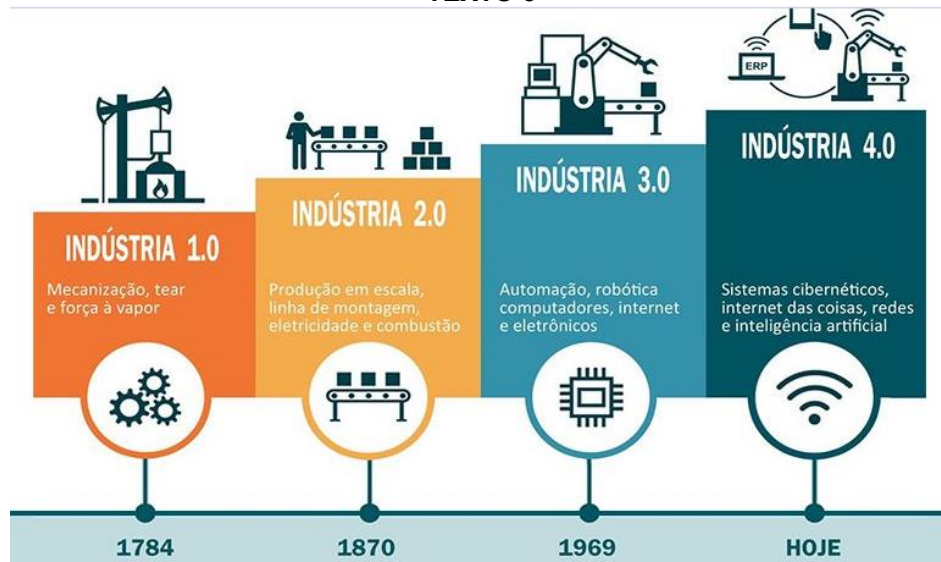


Disponível em:

https://www.europarl.europa.eu/resources/library/images/20201019PHT89627/20201019PHT89627_original.jpg

Acesso em: 02 set., 2023.

TEXTO 3



Disponível em: arquivosredigir.blob.core.windows.net Acesso em: 03 set., 2023.

A partir da leitura dos textos motivadores e com base nos conhecimentos construídos ao longo de sua formação, redija um texto dissertativo-argumentativo em modalidade escrita, empregando a norma culta da língua portuguesa, com extensão entre 15 e 25 linhas, sobre o tema **“Os reflexos da inteligência artificial no cotidiano: possibilidades de uso, ética e regulamentação”**. Elabore seu texto pautando-o em argumentos, redija-o de forma coesa e coerente com o tipo textual solicitado.

RASCUNHO

1	
2	
3	
4	
5	
6	
7	
8	
9	
10	
11	
12	
13	
14	
15	
16	
17	
18	
19	
20	
21	
22	
23	
24	
25	