



DOMINGO DE TARDE

PREFEITURA MUNICIPAL DE NOVA RAMADA/RS CONCURSO PÚBLICO Nº 01/2024

TÉCNICO AGRÍCOLA

INSTRUÇÕES

Leia atentamente e cumpra rigorosamente as instruções que seguem, pois elas são parte integrante das provas e das normas que regem esse certame.

1. Atente-se aos avisos contidos no quadro da sala.
2. Seus pertences deverão estar armazenados dentro de embalagem específica fornecida pelo fiscal, permanecendo em sua posse somente caneta esferográfica de ponta grossa, de material transparente, com tinta preferencialmente preta, lanche e água, se houver. A utilização de qualquer material não permitido em edital é expressamente proibida, acarretando a sua imediata eliminação do certame.
3. Certifique-se de que este caderno:
 - contém 40 (quarenta) questões;
 - **refere-se ao cargo para o qual realizou a inscrição.**
4. Cada questão oferece 5 (cinco) alternativas de respostas, representadas pelas letras A, B, C, D e E, sendo apenas 1 (uma) a resposta correta.
5. Será respeitado o tempo para realização da prova conforme previsto em edital, incluindo o preenchimento da grade de respostas.
6. Os três últimos candidatos deverão retirar-se da sala de prova ao mesmo tempo, devendo assinar a Ata de Prova.
7. A responsabilidade referente à interpretação dos conteúdos das questões é exclusiva do candidato.
8. No caderno de prova, você poderá rabiscar, riscar e calcular.
9. Os gabaritos preliminares da prova objetiva serão divulgados na data descrita no Cronograma de Execução desse certame.



Mudanças climáticas e negacionismo*Por Gonçalo Ferraz*

01 A tragédia que está se abatendo sobre o Rio Grande do Sul desde maio de 2024 é a
02 manifestação de processos cientificamente bem estudados. Desde o começo dos anos de 1990,
03 o painel intergovernamental de cientistas reunidos pela ONU para avaliar o conhecimento sobre
04 as mudanças climáticas divulga o fato de o ser humano ser responsável por um aumento
05 extraordinário da concentração de gases-estufa na atmosfera.

06 O aumento da temperatura global, causado pelo aumento da concentração de gases que
07 causam o efeito estufa, resultará em uma intensificação do ciclo hidrológico, com frequência
08 crescente de enchentes e estiagens severas em vários lugares do planeta. Desde 2009, no
09 mínimo, sabemos que a região Sul do Brasil é particularmente propícia ao aumento da frequência
10 de eventos desse tipo: independentemente do aquecimento global, ___ probabilidade de
11 precipitação extrema é especialmente alta em anos de El Niño. Tanto a enchente deste ano
12 quanto a de 1941, a segunda maior já registrada em Porto Alegre, coincidiram com anos de
13 El Niño.

14 Além de ser uma consequência do aquecimento global, a tragédia das enchentes no Rio
15 Grande do Sul – e em particular no entorno do delta do Jacuí – foi amplificada por décadas de
16 remoção de floresta nas cabeceiras e estreitamento nos canais dos rios. A floresta atua como
17 capa e esponja, facilitando a evaporação e retendo parte da chuva em episódios de alta
18 precipitação. Quanto mais espaço o rio tiver, menos ele tomará da ocupação humana. O
19 crescimento populacional e a expansão da atividade agrícola das últimas décadas resultaram em
20 crescimento da ocupação urbana e rural. O processo global está sendo agravado por decisões
21 regionais de uso do solo que levam as bacias hidrográficas a reter muito menos água do que
22 reteriam se tivessem mais floresta e menos restrição do leito dos rios. Além disso, se um dique
23 de seis metros recebe manutenção para desempenhar suas funções de dique, ele sustenta uma
24 enchente de 5,35 metros. O mistério, por assim dizer, não é técnico nem natural. É político.

25 Precisamente por esse motivo, o governador Eduardo Leite veio a público declarar o seu
26 reconhecimento da ciência ao ser entrevistado pelo programa Roda Viva. Na abertura da
27 entrevista, ele disse: “Asseguro que, neste governo, não ___ o erro do negacionismo, da omissão
28 ou de atacar questões ambientais e as mudanças climáticas porque a gente reconhece a ciência
29 e a gente busca se aliar a ela”. A organização e a comunicação de informação científica terão
30 sucesso na medida em que chegarem ___ sociedade, incluindo o eleitorado e a base aliada do
31 Executivo, qualificando a busca de soluções.

(Disponível em: piaui.folha.uol.com.br/artigo-codigo-ambiental-eduardo-leite-roda-viva/ – texto adaptado especialmente para esta prova).

QUESTÃO 01 – Considerando o exposto pelo texto, qual é a principal ideia defendida pelo autor em relação às enchentes no Rio Grande do Sul?

- A) As enchentes no Rio Grande do Sul são eventos naturais cíclicos que independem da ação humana e se devem unicamente a fatores climáticos como o El Niño.
- B) A tragédia das enchentes no Rio Grande do Sul é resultado direto e exclusivo do aquecimento global, um fenômeno natural que intensifica o ciclo hidrológico.
- C) O governador Eduardo Leite, ao reconhecer a ciência e combater o negacionismo, demonstra que a solução para as enchentes reside em políticas públicas que baseiam-se em dados científicos.
- D) Embora o aquecimento global tenha contribuído para a intensificação das chuvas, a tragédia das enchentes no Rio Grande do Sul foi agravada por ações humanas.
- E) A falta de manutenção em diques e estruturas de contenção, como demonstrado pelo exemplo do dique de seis metros, é a principal causa das enchentes no Rio Grande do Sul.

QUESTÃO 02 – Analise as assertivas a seguir a respeito do texto:

- I. O reconhecimento público da ciência pelo governador Eduardo Leite pode indicar a valorização do conhecimento científico na busca por soluções ambientais.
- II. Os eventos climáticos extremos, como as enchentes no Rio Grande do Sul, são fenômenos globais agravados por ações locais, como o desmatamento e a ocupação inadequada do solo.
- III. A falta de investimento em infraestrutura, como na manutenção de diques, é apontada como a principal causa para os eventos climáticos recentes no Rio Grande do Sul.

Quais estão corretas?

- A) Apenas I.
- B) Apenas III.
- C) Apenas I e II.
- D) Apenas II e III.
- E) I, II e III.

QUESTÃO 03 – Considerando os mecanismos de coesão textual, assinale a alternativa que apresenta a função correta de “Além disso” (l. 22) no trecho em que ocorre.

- A) Adicionar um argumento que reforça a ideia de que a tragédia das enchentes é amplificada por fatores políticos, além dos ambientais.
- B) Introduzir um argumento contrário à ideia de que a tragédia das enchentes é amplificada pela remoção da floresta e pelo estreitamento dos canais dos rios.
- C) Contrapor a responsabilidade do governo na gestão de obras de prevenção de enchentes à negligência da população em relação aos cuidados com o meio ambiente.
- D) Exemplificar, por meio de um caso específico, a falta de manutenção em diques como causa principal das enchentes no Rio Grande do Sul.
- E) Abordar a questão da especulação imobiliária como fator agravante para as enchentes, em contraste com a falta de investimento em infraestrutura.

QUESTÃO 04 – No quarto parágrafo do texto, entre as linhas 27 e 29, o autor utiliza aspas. Qual é a função do uso das aspas nesse trecho?

- A) Indicar a fala de um interlocutor diferente do autor do texto, no caso, o governador Eduardo Leite.
- B) Enfatizar a ironia presente na fala do governador Eduardo Leite, que contradiz suas ações em relação às questões ambientais.
- C) Marcar a citação direta de um trecho de outro texto, sem mencionar a autoria da fala.
- D) Indicar a presença de estrangeirismos ou termos técnicos que necessitam de destaque.
- E) Assinalar a mudança de interlocutor no diálogo entre o autor do texto e o governador Eduardo Leite.

QUESTÃO 05 – No fragmento “A tragédia que está se abatendo sobre o Rio Grande do Sul desde maio de 2024 é a manifestação de processos cientificamente bem estudados”, retirado do texto, se a palavra sublinhada fosse substituída por sua forma no plural, quantas outras alterações seriam necessárias no trecho para manter a correta concordância?

- A) 1.
- B) 2.
- C) 3.
- D) 4.
- E) 5.

QUESTÃO 06 – Em relação à regência verbal e ao acento indicativo de crase, assinale a alternativa que preenche, correta e respectivamente, as lacunas tracejadas nas linhas 10, 27 e 30.

- A) a – à – à
- B) a – há – à
- C) à – há – a
- D) à – à – à
- E) a – a – a

QUESTÃO 07 – A palavra “extraordinário” (l. 05) pode ser substituída, sem alteração de sentido no trecho em que ocorre, por:

- A) Maravilhoso.
- B) Pequeno.
- C) Reduzido.
- D) Barato.
- E) Abundante.

QUESTÃO 08 – Assinale a alternativa que apresenta a análise correta da locução verbal “está se abatendo” (l. 01) no contexto apresentado.

- A) O verbo “abater” está conjugado no presente do indicativo, expressando uma ação que acontece no momento da enunciação.
- B) A locução verbal “está se abatendo” está no gerúndio, indicando uma ação prolongada e sem limites precisos no tempo.
- C) O verbo “abater” está na voz passiva, indicando que o Rio Grande do Sul sofre a ação expressa pelo verbo.
- D) A locução verbal “está se abatendo” está conjugada no presente do subjuntivo, expressando uma possibilidade ou hipótese.
- E) O verbo “abater” está conjugado no pretérito perfeito do indicativo, indicando uma ação concluída no passado.

QUESTÃO 09 – Considerando o trecho a seguir, retirado do texto, assinale a alternativa que apresenta a análise correta da relação de sentido estabelecida pela conjunção sublinhada:

“A floresta atua como capa e esponja, facilitando a evaporação e retendo parte da chuva em episódios de alta precipitação. Quanto mais espaço o rio tiver, menos ele tomará da ocupação humana”.

- A) Adição: a conjunção “quanto” soma a ideia de espaço do rio à ideia de ocupação humana.
- B) Causa: o trecho iniciado pela palavra “quanto” indica a causa da ocupação humana.
- C) Consequência: o trecho iniciado pela palavra “quanto” indica a consequência da ocupação humana.
- D) Tempo: a conjunção “quanto” estabelece uma relação temporal entre o espaço do rio e a ocupação humana.
- E) Proporção: a conjunção “quanto” indica proporcionalidade entre o espaço do rio e a ocupação humana.

QUESTÃO 10 – Assinale a alternativa que apresenta a correta transformação da seguinte frase, retirada do texto, da voz ativa para a voz passiva:

“O aumento da temperatura global resultará em uma intensificação do ciclo hidrológico”.

- A) O ciclo hidrológico intensificará pelo aumento da temperatura global.
- B) A intensificação do ciclo hidrológico será resultado do aumento da temperatura global.
- C) Uma intensificação do ciclo hidrológico resultará no aumento da temperatura global.
- D) O ciclo hidrológico será intensificado pelo aumento da temperatura global.
- E) A temperatura global aumentará devido à intensificação do ciclo hidrológico.

CONHECIMENTOS GERAIS

QUESTÃO 11 – No dia 09 de agosto de 2024, um avião da companhia aérea Voepass, que saiu de Cascavel, no Paraná, com destino a Guarulhos, em São Paulo, caiu em um condomínio residencial em _____, no estado de São Paulo, não deixando nenhum sobrevivente.

Assinale a alternativa que preenche corretamente a lacuna do trecho acima.

- A) Vinhedo
- B) Limeira
- C) Piracicaba
- D) Santos
- E) Bauru

QUESTÃO 12 – A febre _____ é uma doença viral transmitida pelo inseto conhecido como maruim, polvinha ou mosquito-pólvora, entre outras denominações. A doença tem sintomas semelhantes aos da dengue e compõe a lista de doenças de notificação compulsória, classificada entre as doenças de notificação imediata, em função do potencial epidêmico e da alta capacidade de mutação, podendo se tornar uma ameaça à saúde pública.

Assinale a alternativa que preenche corretamente a lacuna do trecho acima.

- A) amarela
- B) do Oropouche
- C) tifoide
- D) da Malária
- E) maculosa

QUESTÃO 13 – Em 2024, os Jogos Olímpicos ocorreram em Paris, na França. A próxima edição desse evento esportivo ocorrerá no ano de 2028 em qual continente?

- A) Oceania.
- B) Europa.
- C) África.
- D) América do Norte.
- E) América do Sul.

QUESTÃO 14 – Em qual esporte Bia Souza garantiu a primeira medalha de ouro para o Brasil nos Jogos Olímpicos de Paris 2024?

- A) Ginástica artística.
- B) Esgrima.
- C) Tênis.
- D) Judô.
- E) Surf.

QUESTÃO 15 – Atleta que no dia 05 de agosto de 2024 ganhou medalha de ouro na final no solo de ginástica artística em Paris e se tornou a maior medalhista brasileira da história dos Jogos Olímpicos. O trecho refere-se à:

- A) Josiane Presley.
- B) Flávia Saraiva.
- C) Rebeca Andrade.
- D) Jade Barbosa.
- E) Simone Biles.

LEGISLAÇÃO

QUESTÃO 16 – Conforme o Regime Jurídico dos Servidores Públicos do Município de Nova Ramada, analise as assertivas abaixo:

- I. A carga horária de cada cargo ou função é a estabelecida na legislação específica, não podendo a duração do trabalho normal ser superior a 8 horas diárias e a 40 horas semanais.
- II. A prestação de serviços extraordinários só poderá ocorrer por expressa determinação da autoridade competente, mediante solicitação fundamentada do chefe da repartição, ou de ofício.
- III. Considera-se de sobreaviso o servidor que, por força da atividade desenvolvida, depois de cumprida sua carga horária normal, deva permanecer em sua própria casa, aguardando a qualquer momento o chamado para o serviço, a fim de executar tarefas específicas em casos de emergência nos finais de semana, feriados e durante a noite, designado para tal por ato formal do Poder Executivo.

Quais estão corretas?

- A) Apenas I.
- B) Apenas III.
- C) Apenas I e II.
- D) Apenas II e III.
- E) I, II e III.

QUESTÃO 17 – Com base no Regime Jurídico dos Servidores Públicos do Município de Nova Ramada, relacione a Coluna 1 à Coluna 2, associando o período das concessões de ausências aos seus respectivos fins.

Coluna 1

1. Três dias em cada 12 meses de trabalho.
2. Cinco dias consecutivos.
3. Dois dias consecutivos.

Coluna 2

- () Para doação de sangue.
() Por motivo de falecimento da sogra ou sogro.
() Por motivo de falecimento da madrasta ou padrasto.

A ordem correta de preenchimento dos parênteses, de cima para baixo, é:

- A) 1 – 3 – 2.
- B) 1 – 2 – 3.
- C) 2 – 1 – 3.
- D) 3 – 2 – 1.
- E) 3 – 1 – 2.

QUESTÃO 18 – Com base na Lei Orgânica do Município de Nova Ramada, analise as assertivas abaixo:

- I. O Município realizará uma política especial de tratamento, prevenção, habilitação e reabilitação exclusiva para pessoas portadoras de deficiência.
- II. São garantidas às pessoas portadoras de deficiência as condições para a prática de educação física, do lazer e do esporte.
- III. É assegurada a implantação de programas governamentais para a formação, qualificação e ocupação para as pessoas portadoras de deficiência, e as superdotadas participarão dos cursos de formação regulares.

Quais estão corretas?

- A) Apenas I.
- B) Apenas II.
- C) Apenas III.
- D) Apenas I e II.
- E) Apenas II e III.

QUESTÃO 19 – Com base no Regime Jurídico do Município de Nova Ramada, analise as assertivas abaixo em relação ao processo administrativo disciplinar e à sindicância:

- I. Nas infrações disciplinares decorrentes da infringência dos deveres funcionais, a Comissão poderá propor a suspensão do processo administrativo disciplinar ou da sindicância pelo prazo de 3 anos, e desde que o servidor não tenha sido condenado por outra infração disciplinar nos últimos 2 anos.
- II. Recebido o procedimento, a autoridade instauradora, no prazo de 5 dias, poderá, mediante fundamentação quanto à não aplicação da suspensão condicional, determinar o prosseguimento do procedimento disciplinar, até decisão final.
- III. Não correrá prescrição durante o prazo de suspensão condicional do processo.

Quais estão corretas?

- A) Apenas I.
- B) Apenas III.
- C) Apenas I e II.
- D) Apenas II e III.
- E) I, II e III.

QUESTÃO 20 – Em relação às finanças públicas, conforme a Lei Orgânica do Município de Nova Ramada, analise as assertivas abaixo e assinale V, se verdadeiras, ou F, se falsas.

- () A concessão de anistia, remissão, isenção, benefícios, incentivos fiscais e dilatação de prazos de pagamento de tributos só será feita mediante autorização do prefeito.
- () A prestação de contas do Município, referente à gestão financeira de cada exercício, será encaminhada ao Tribunal de Contas do Estado até 31 de março do ano seguinte.
- () As contas municipais ficarão, durante 60 dias, anualmente, à disposição de qualquer contribuinte para exame e apreciação, com ampla divulgação.

A ordem correta de preenchimento dos parênteses, de cima para baixo, é:

- A) V – V – F.
- B) V – F – V.
- C) F – V – V.
- D) F – V – F.
- E) F – F – V.

QUESTÃO 21 – A Constituição do Estado do Rio Grande do Sul prevê que o Estado não irá intervir nos Municípios, exceto em alguns casos. São eles:

- I. Quando não tiver sido aplicado o mínimo exigido da receita municipal na manutenção e desenvolvimento do ensino.
- II. Para assegurar a observância de princípios de direitos da pessoa humana.
- III. Quando deixar de ser paga, por motivo de força maior, por dois anos consecutivos, a dívida fundada.

Quais estão corretos?

- A) Apenas II.
- B) Apenas I e II.
- C) Apenas I e III.
- D) Apenas II e III.
- E) I, II e III.

QUESTÃO 22 – Conforme prevê a Constituição do Estado do Rio Grande do Sul, são direitos dos servidores públicos civis do Estado, além de outros previstos na Constituição Federal:

- I. Salário-família ou abono familiar para os dependentes do servidor de baixa renda, na forma da Lei.
- II. Remuneração total nunca inferior ao salário mínimo fixado pela União para os trabalhadores urbanos e rurais.
- III. Proibição de diferenças de remuneração, de exercício de funções e de critério de admissão, por motivo de sexo, idade, cor ou estado civil.

Quais estão corretos?

- A) Apenas I.
- B) Apenas II.
- C) Apenas III.
- D) Apenas I e II.
- E) I, II e III.

QUESTÃO 23 – A Constituição Federal reconhece a instituição do júri, sendo assegurado, EXCETO:

- A) A competência para o julgamento dos crimes dolosos contra a vida.
- B) O sigilo das votações.
- C) A competência para o julgamento dos crimes patrimoniais.
- D) A soberania dos veredictos.
- E) A plenitude de defesa.

QUESTÃO 24 – Com base na Lei Maria da Penha, analise as assertivas abaixo e assinale V, se verdadeiras, ou F, se falsas.

- () No atendimento à mulher em situação de violência doméstica e familiar, a autoridade policial deverá, entre outras providências, garantir proteção policial, quando necessário, comunicando de imediato ao Ministério Público e ao Poder Judiciário.
- () É direito da mulher em situação de violência doméstica e familiar o atendimento policial e pericial especializado, ininterrupto e prestado por servidores do sexo feminino, obrigatoriamente, previamente capacitados.
- () Verificada a existência de risco atual ou iminente à vida ou à integridade física ou psicológica da mulher em situação de violência doméstica e familiar, ou de seus dependentes, o agressor será imediatamente afastado do lar, domicílio ou local de convivência com a ofendida.

A ordem correta de preenchimento dos parênteses, de cima para baixo, é:

- A) V – F – V.
- B) V – V – F.
- C) V – F – F.
- D) F – V – F.
- E) F – F – V.

QUESTÃO 25 – Conforme o Estatuto Nacional de Igualdade Racial, analise as assertivas abaixo:

- I. O Poder Executivo Federal, por meio dos órgãos competentes, incentivará as instituições de ensino superior públicas e privadas a desenvolver programas de imersão universitária.
- II. Consideram-se políticas públicas as ações, iniciativas e programas adotados pelo Estado no cumprimento de suas atribuições institucionais.
- III. O poder público garantirá que o segmento da população negra vinculado aos seguros privados de saúde seja tratado sem discriminação.

Quais estão corretas?

- A) Apenas I.
- B) Apenas II.
- C) Apenas III.
- D) Apenas II e III.
- E) I, II e III.

MATEMÁTICA/RACIOCÍNIO LÓGICO

QUESTÃO 26 – O dobro de um número, inteiro e positivo, acrescido de 16 é igual ao seu triplo menos 18. Esse número é:

- A) 30.
- B) 32.
- C) 34.
- D) 36.
- E) 38.

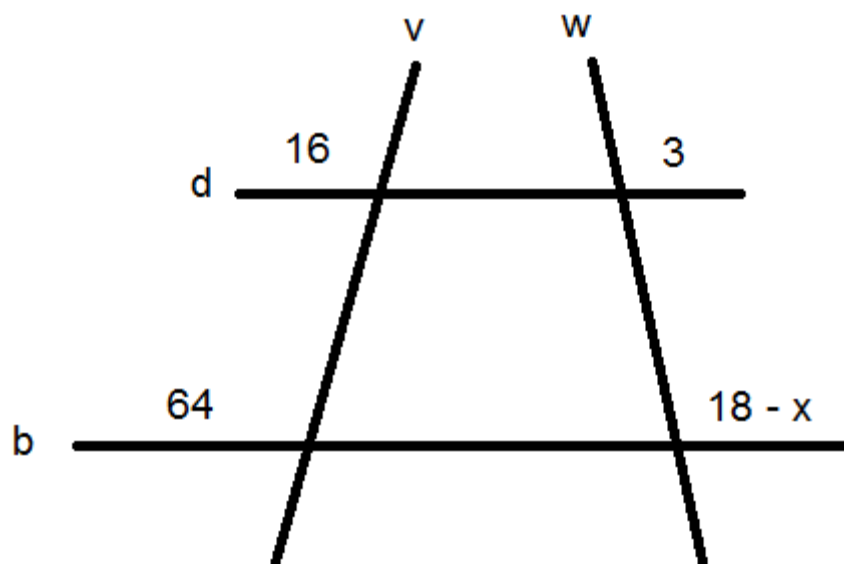
QUESTÃO 27 – Analise o diagrama abaixo:

$$\begin{aligned} \bigcirc + \square + \triangle &= 30 \\ \triangle - \bigcirc + \square &= 12 \end{aligned}$$

Sabendo que os três valores formam uma sequência de antecedentes e sucessores, para que as igualdades sejam verdadeiras, o valor do quadrado é:

- A) 8.
- B) 10.
- C) 12.
- D) 14.
- E) 16.

QUESTÃO 28 – Analise o segmento de retas abaixo:



Considerando que as retas b e d são paralelas, qual é o valor de x ?

- A) 6.
- B) 8.
- C) 10.
- D) 12.
- E) 14.

QUESTÃO 29 – Determine o capital, em reais, que foi aplicado sob regime de juros simples, durante 4 meses, a uma taxa bimestral de 4% e que gerou juros de R\$ 640,00.

- A) R\$ 16.000,00.
- B) R\$ 14.000,00.
- C) R\$ 12.000,00.
- D) R\$ 10.000,00.
- E) R\$ 8.000,00.

QUESTÃO 30 – A negação da proposição composta “O teclado é branco ou a impressora é colorida” é:

- A) O teclado não é branco ou a impressora não é colorida.
- B) O teclado é preto ou a impressora é preta e branca.
- C) O teclado não é branco e a impressora não é colorida.
- D) A impressora é branca ou o teclado é colorido.
- E) A impressora não é branca e o teclado não é colorido.

CONHECIMENTOS ESPECÍFICOS

QUESTÃO 31 – Em tratores agrícolas, a manutenção é uma ação para manter, sustentar, consertar ou conservar todos os componentes que demandem cuidados para seu bom funcionamento. De modo geral, os tipos de manutenção são divididos em três grupos: preventiva, preditiva e corretiva. Dessa forma, relacione a Coluna 1 à Coluna 2, associando os tipos de manutenção às suas respectivas definições.

Coluna 1

1. Preventiva.
2. Preditiva.
3. Corretiva.

Coluna 2

- () É uma manutenção periódica que visa reduzir ou evitar a falha, quebra ou perda de desempenho dos componentes do trator agrícola. Baseia-se em um plano de manutenção, previamente elaborado, que considera a vida útil dos componentes e o tempo de serviço do trator. Um exemplo é a troca de óleo do motor dentro do período especificado pelo manual do fabricante do trator. Por seguir uma periodicidade, ela possibilita um melhor planejamento das operações e evita surpresas durante a execução, como paradas para reparos ou troca de componentes.
- () É a manutenção mais antiga entre os três principais grupos. Tem o objetivo de corrigir falhas, quebras ou defeitos que venham a acontecer com algum dos componentes dos tratores agrícolas. Em si, não pode ser considerada uma manutenção de emergência, pois uma intervenção pode ser planejada quando um componente apresenta perda de desempenho. Com isso, essa manutenção é dividida em dois tipos: não planejada e planejada.
- () Tem o objetivo de tentar prever o estado dos componentes do trator agrícola baseando-se na coleta de dados do trator, nas medições em campo e no histórico de falhas e quebras dos componentes. Um exemplo é coletar uma pequena quantidade de óleo do motor e analisá-la utilizando equipamentos específicos para essa finalidade, visando encontrar no óleo qualidade suficiente para postergar sua troca, considerando o tempo especificado pelo manual do fabricante.

A ordem correta de preenchimento dos parênteses, de cima para baixo, é:

- A) 2 – 1 – 3.
- B) 1 – 3 – 2.
- C) 3 – 2 – 1.
- D) 3 – 1 – 2.
- E) 2 – 3 – 1.

QUESTÃO 32 – Hortaliças ou oleráceas constituem um amplo grupo de plantas cultivadas abrangidas pela olericultura. Sobre o tema, assinale a alternativa INCORRETA.

- A) A cenoura (*Daucus carota*) é uma hortaliça pertencente à família botânica *Apiaceae*, e sua principal parte comercializada é a raiz.
- B) A beterraba (*Beta vulgaris*) é uma hortaliça pertencente à família botânica *Amaranthaceae*, e sua principal parte comercializada é a raiz.
- C) A cebola (*Allium cepa*) é uma hortaliça pertencente à família botânica *Alliaceae*, e sua principal parte comercializada é o bulbo.
- D) O quiabo (*Abelmoschus esculentus*) é uma hortaliça pertencente à família botânica *Solanaceae*, e sua principal parte comercializada é o fruto.
- E) A alface (*Lactuca sativa*) é uma hortaliça pertencente à família botânica *Asteraceae*, e sua principal parte comercializada é a folha.

QUESTÃO 33 – Os percevejos, as cigarras, as cigarrinhas, os pulgões, as cochonilhas e as moscas-brancas pertencem a qual importante Ordem dos insetos?

- A) *Thysanoptera*.
- B) *Lepidoptera*.
- C) *Hemiptera*.
- D) *Orthoptera*.
- E) *Hymenoptera*.

QUESTÃO 34 – Os tratos culturais são práticas que proporcionam melhores condições para o crescimento e desenvolvimento das plantas. Sobre os diferentes tratos culturais realizados em hortaliças, assinale a alternativa INCORRETA.

- A) A cobertura morta pode ser usada em qualquer hortaliça, mas devem ser tomados alguns cuidados. A altura da cobertura varia conforme o material utilizado, e é recomendável colocar o capim seco em camadas ao redor de 10 cm. A palha de arroz ou de trigo, a casca de amendoim e a serragem, por terem consistência mais dura do que o capim seco, devem ser espalhadas em camadas de 2 a 3 cm.
- B) A operação de amontoa, ou “chegamento de terra” ao “pé” da planta, é uma prática cultural indispensável à cultura da batata. Consiste na remoção de solo do meio das fileiras dando formação a uma leira em formato de um trapézio com base ampla e de aproximadamente 25 cm de altura.
- C) O desbaste, ou raleio, é uma operação facultativa para a obtenção de raízes de cenoura de alto padrão de qualidade e depende do sistema de semeadura que foi realizado, seja ele manual ou mecânico, em que as plântulas são dispostas em fileira contínua.
- D) O tutoramento das plantas de hortaliças-fruto, como o tomate, pimentão, berinjela e pepino, favorece a execução dos tratos culturais e torna o controle fitossanitário mais eficiente. Além do mais, contribui para melhora da qualidade dos frutos e facilita a operação de colheita.
- E) O raleio, ou despenca de frutos, do tomateiro é uma prática cultural imprescindível empregada em cultivares de crescimento indeterminado. Consiste na retirada do excesso de frutos existentes nos racemos, com o objetivo de obter frutos graúdos e de tamanho padronizado de forma a atender mercados mais exigentes.

QUESTÃO 35 – Em relação ao método de aplicação dos fertilizantes, é correto afirmar que:

- A) A distribuição manual é pouco utilizada em pequenas áreas, na agricultura familiar, onde o custo da mão de obra não é contabilizado. As aplicações de calcário, de esterco e de fosfatos naturais não podem ser realizadas a lanço, devendo ser feitas apenas mecanicamente e incorporados.
- B) Em culturas dispostas em fileiras, como milho, arroz, algodão, feijão e outras, é recomendado aplicar parte dos fertilizantes por ocasião da semeadura, aplicando-os em sulcos abertos em um dos lados das fileiras, afastados de 5 cm a 10 cm da fileira e um pouco abaixo do nível das sementes. Esse procedimento elimina o perigo de “queimar” as plantas, além de colocar os nutrientes mais próximos do sistema radicular.
- C) No preparo das covas para plantios de culturas perenes e semiperenes, os fertilizantes orgânicos e minerais (fósforo e micronutrientes) e o calcário devem ser aplicados em mistura com a terra preta da cova, por ocasião do plantio, devido à improbabilidade de alguma reação que possa prejudicar o sistema radicular das plantas.
- D) Os fertilizantes são aplicados na superfície do solo, de maneira desuniforme, devendo ser obrigatoriamente incorporados através da aração ou gradagem.
- E) Nas adubações de cobertura, as máquinas dispensam calibração, bastando que a distribuição dos adubos seja feita ao lado das linhas de plantios, em qualquer espaçamento, ou entre as linhas de plantio, da mesma forma, em culturas com espaçamentos estreitos, como é o caso do arroz e feijão.

QUESTÃO 36 – É uma herbácea anual da família botânica *Asteraceae*, ereta, de 40-120 cm de altura, com odor característico. Nativa da América Tropical, tem ampla distribuição, encontrada praticamente em todo o território do Brasil, sendo uma das mais importantes plantas daninhas em culturas anuais e perenes na região Centro-Sul do país. O trecho refere-se ao(à):

- A) Caruru palmeri (*Amaranthus palmeri*).
- B) Maria-pretinha (*Solanum americanum*).
- C) Corda de Viola (*Ipomoea purpurea*).
- D) Picão-preto (*Bidens pilosa*).
- E) Capim-colonião (*Panicum maximum*).

QUESTÃO 37 – A filosofia do Manejo Integrado de Pragas (MIP) é limitar o dano econômico à safra e ao mesmo tempo minimizar os efeitos adversos nos organismos não alvo na lavoura, no ambiente circundante e nos consumidores do produto. O MIP bem-sucedido precisa de um conhecimento completo sobre a biologia dos insetos-praga, seus inimigos naturais e da planta, para permitir o uso racional de várias técnicas de cultivo e controle sob diferentes circunstâncias. Sobre o MIP, é INCORRETO afirmar que:

- A) O MIP não incorpora o uso de inseticidas químicos, pois o seu principal foco é o estabelecimento de diversos outros métodos de controlar as pragas.
- B) As medidas de controle que podem ser usadas no MIP incluem controle biológico, controle cultural, melhoramento da resistência da planta e técnicas que interfiram com a fisiologia ou reprodução da praga, em especial métodos de controle genéticos (técnica de insetos estéreis), semioquímicos (feromônios) e reguladores de crescimento dos insetos.
- C) Alguns dos motivos universais para a falta de adoção de um MIP avançado incluem: a falta de dados suficientes sobre a ecologia de muitos insetos-praga e seus inimigos naturais; a necessidade de conhecimento sobre o NDE para cada praga de cada cultura; a aparente simplicidade do controle feito totalmente por inseticidas, combinado com pressões mercadológicas das empresas de pesticidas.
- D) O MIP bem-sucedido requer um conhecimento tanto dos processos populacionais (crescimento e capacidades reprodutivas, competição e efeitos de predação e parasitismo) quanto dos ambientais (clima, condição dos solos, distúrbios como fogo e disponibilidade de água, nutrientes e abrigo).
- E) Um dos motivos para a falta de adoção de um MIP avançado inclui o dilema de se escolher entre atividades de MIP para campos individuais que fornecem os melhores retornos econômicos a curto prazo e atividades de MIP que são melhores se implementadas regionalmente e têm benefícios a longo prazo, incluindo benefícios ambientais que se aplicam a mais do que fazendas individuais.

QUESTÃO 38 – Por ser uma cultura cosmopolita, o milho é produzido de Norte a Sul do Brasil. Associa-se a uma grande diversidade em relação às tecnologias e aos insumos, épocas de plantio (safra/safrinha, etc.), finalidades de uso (grão, verde, silagem, pipoca, etc.) e perfis socioeconômicos do produtor. Sobre o cultivo do milho, assinale a alternativa correta.

- A) Uma das doenças mais amenas do milho, a mancha-branca (*Pantoea ananatis*) está distribuída nas regiões Sul e Sudeste do Brasil. Em condições de baixa pressão da doença, observa-se uma seca precoce das folhas com diminuição do período de enchimento dos grãos.
- B) O milho é um substrato pouco preferido por fungos em razão das suas características nutricionais, sendo uma das culturas menos propensas à contaminação por diversas micotoxinas.
- C) As principais medidas recomendadas para o manejo de doenças na cultura do milho são: utilização de cultivares resistentes; realização do plantio em época adequada, de modo a se evitar que os períodos críticos para a cultura não coincidam com condições ambientais mais favoráveis ao desenvolvimento da doença; utilização de sementes de boa qualidade e tratadas com fungicidas; rotação com culturas não suscetíveis; rotação de cultivares e manejo adequado da lavoura – adubação equilibrada (N e K), população de plantas adequada, controle de pragas e de plantas invasoras e colheita na época correta.
- D) A lagarta-do-cartucho-do-milho, *Spodoptera frugiperda* (Lepidoptera: Noctuidae), é uma praga secundária em lavouras de milho no Brasil e ocorre apenas nas regiões com temperaturas amenas onde o milho é cultivado.
- E) Quando inserido no sistema plantio direto, em rotação com outras culturas produtoras de grãos ou mesmo em consorciação com gramíneas forrageiras tropicais, o milho proporciona malefícios na fertilidade química, física e biológica do solo, tanto pelo seu sistema radicular raso e pouco volumoso, como pela grande produção de massa seca da parte aérea, com baixa relação carbono/nitrogênio, conferindo cobertura vegetal de rápida degradação, fator indesejável para o sistema plantio direto.

QUESTÃO 39 – Sobre a propagação de bananeiras, é INCORRETO afirmar que:

- A) O ideal é ter mudas originárias de viveiristas idôneos, cuja finalidade exclusiva seja a produção de mudas de boa qualidade, em local próximo à futura plantação, o que permite transportá-las de forma rápida, eficiente e a baixo custo.
- B) Tanto no viveiro como no bananal que vai fornecer mudas, seleciona-se o tipo de muda mais indicado pela pesquisa, com todos os cuidados indispensáveis ao seu arranquio. Na prática, escolhem-se mudas bem vigorosas, de formato cônico, com 60 a 150 cm de altura, com folhas estreitas (chifrinho, chifre ou chifrão) ou com folhas largas (adulta).
- C) A variedade, o porte da bananeira e a idade da planta-mãe são fatores importantes na determinação do número de rebentos emitidos até o surgimento do cacho, o que tem reduzido o potencial para aproximadamente 25% do total. Ou seja, na realidade uma bananeira produz apenas nove a dez mudas, em período geralmente superior a 12 meses, em condições de campo, e nem todas são de boa qualidade.
- D) Deve-se utilizar principalmente o bananal para a obtenção de mudas que vão diretamente para o campo. É possível utilizá-lo adequadamente, para esse fim, especialmente para atendimento a médios e grandes produtores, que representam mais de 90% do universo dos bananicultores brasileiros.
- E) Objetivando aproveitar ao máximo a potencialidade da bananeira de produzir gemas vegetativas, têm-se aplicado diversas metodologias para a propagação da cultura, cujo princípio fundamental é o de induzir a brotação das gemas e acelerar seu processo de desenvolvimento.

QUESTÃO 40 – Considerando os sintomas de doenças de plantas, qual definição melhor descreve uma pústula?

- A) Pequena mancha necrótica (geralmente menor do que 1,0 cm), com elevação da epiderme, que se rompe por força da produção e exposição de esporos fúngicos.
- B) Crescimento excessivo de tecidos epidérmicos e corticais, geralmente modificados pela ruptura e suberificação das paredes celulares, originando lesões salientes e ásperas, em frutos, tubérculos e folhas.
- C) Desenvolvimento anormal de tecidos resultantes da hipertrofia (supercrescimento de células) e hiperplasia (multiplicação excessiva de células).
- D) Ausência parcial ou total da coloração verde normal. Os órgãos afetados podem se tornar verde-amarelados, amarelados ou mesmo esbranquiçados.
- E) Áreas cloróticas intercaladas com áreas de verde mais escuro, observadas principalmente em folhas.