



DOMINGO DE TARDE

PREFEITURA MUNICIPAL DE NOVA RAMADA/RS CONCURSO PÚBLICO Nº 01/2024

**AGENTE ADMINISTRATIVO, AGENTE COMUNITÁRIO DE SAÚDE – MICRO
ÁREA 02, AGENTE COMUNITÁRIO DE SAÚDE – MICRO ÁREA 03, AGENTE
COMUNITÁRIO DE SAÚDE – MICRO ÁREA 05, AGENTE DE COMBATE A
ENDEMIAS E FISCAL**

INSTRUÇÕES

Leia atentamente e cumpra rigorosamente as instruções que seguem, pois elas são parte integrante das provas e das normas que regem esse certame.

1. Atente-se aos avisos contidos no quadro da sala.
2. Seus pertences deverão estar armazenados dentro de embalagem específica fornecida pelo fiscal, permanecendo em sua posse somente caneta esferográfica de ponta grossa, de material transparente, com tinta preferencialmente preta, lanche e água, se houver. A utilização de qualquer material não permitido em edital é expressamente proibida, acarretando a sua imediata eliminação do certame.
3. Certifique-se de que este caderno:
 - contém 40 (quarenta) questões;
 - **refere-se ao cargo para o qual realizou a inscrição.**
4. Cada questão oferece 5 (cinco) alternativas de respostas, representadas pelas letras A, B, C, D e E, sendo apenas 1 (uma) a resposta correta.
5. Será respeitado o tempo para realização da prova conforme previsto em edital, incluindo o preenchimento da grade de respostas.
6. Os três últimos candidatos deverão retirar-se da sala de prova ao mesmo tempo, devendo assinar a Ata de Prova.
7. A responsabilidade referente à interpretação dos conteúdos das questões é exclusiva do candidato.
8. No caderno de prova, você poderá rabiscar, riscar e calcular.
9. Os gabaritos preliminares da prova objetiva serão divulgados na data descrita no Cronograma de Execução desse certame.



Mudanças climáticas e negacionismo*Por Gonçalo Ferraz*

01 A tragédia que está se abatendo sobre o Rio Grande do Sul desde maio de 2024 é a
02 manifestação de processos cientificamente bem estudados. Desde o começo dos anos de 1990,
03 o painel intergovernamental de cientistas reunidos pela ONU para avaliar o conhecimento sobre
04 as mudanças climáticas divulga o fato de o ser humano ser responsável por um aumento
05 extraordinário da concentração de gases-estufa na atmosfera.

06 O aumento da temperatura global, causado pelo aumento da concentração de gases que
07 causam o efeito estufa, resultará em uma intensificação do ciclo hidrológico, com frequência
08 crescente de enchentes e estiagens severas em vários lugares do planeta. Desde 2009, no
09 mínimo, sabemos que a região Sul do Brasil é particularmente propícia ao aumento da frequência
10 de eventos desse tipo: independentemente do aquecimento global, ___ probabilidade de
11 precipitação extrema é especialmente alta em anos de El Niño. Tanto a enchente deste ano
12 quanto a de 1941, a segunda maior já registrada em Porto Alegre, coincidiram com anos de
13 El Niño.

14 Além de ser uma consequência do aquecimento global, a tragédia das enchentes no Rio
15 Grande do Sul – e em particular no entorno do delta do Jacuí – foi amplificada por décadas de
16 remoção de floresta nas cabeceiras e estreitamento nos canais dos rios. A floresta atua como
17 capa e esponja, facilitando a evaporação e retendo parte da chuva em episódios de alta
18 precipitação. Quanto mais espaço o rio tiver, menos ele tomará da ocupação humana. O
19 crescimento populacional e a expansão da atividade agrícola das últimas décadas resultaram em
20 crescimento da ocupação urbana e rural. O processo global está sendo agravado por decisões
21 regionais de uso do solo que levam as bacias hidrográficas a reter muito menos água do que
22 reteriam se tivessem mais floresta e menos restrição do leito dos rios. Além disso, se um dique
23 de seis metros recebe manutenção para desempenhar suas funções de dique, ele sustenta uma
24 enchente de 5,35 metros. O mistério, por assim dizer, não é técnico nem natural. É político.

25 Precisamente por esse motivo, o governador Eduardo Leite veio a público declarar o seu
26 reconhecimento da ciência ao ser entrevistado pelo programa Roda Viva. Na abertura da
27 entrevista, ele disse: “Asseguro que, neste governo, não ___ o erro do negacionismo, da omissão
28 ou de atacar questões ambientais e as mudanças climáticas porque a gente reconhece a ciência
29 e a gente busca se aliar a ela”. A organização e a comunicação de informação científica terão
30 sucesso na medida em que chegarem ___ sociedade, incluindo o eleitorado e a base aliada do
31 Executivo, qualificando a busca de soluções.

(Disponível em: piaui.folha.uol.com.br/artigocodigo-ambiental-eduardo-leite-roda-viva/ – texto adaptado especialmente para esta prova).

QUESTÃO 01 – Considerando o exposto pelo texto, qual é a principal ideia defendida pelo autor em relação às enchentes no Rio Grande do Sul?

- A) As enchentes no Rio Grande do Sul são eventos naturais cíclicos que independem da ação humana e se devem unicamente a fatores climáticos como o El Niño.
- B) A tragédia das enchentes no Rio Grande do Sul é resultado direto e exclusivo do aquecimento global, um fenômeno natural que intensifica o ciclo hidrológico.
- C) O governador Eduardo Leite, ao reconhecer a ciência e combater o negacionismo, demonstra que a solução para as enchentes reside em políticas públicas que baseiam-se em dados científicos.
- D) Embora o aquecimento global tenha contribuído para a intensificação das chuvas, a tragédia das enchentes no Rio Grande do Sul foi agravada por ações humanas.
- E) A falta de manutenção em diques e estruturas de contenção, como demonstrado pelo exemplo do dique de seis metros, é a principal causa das enchentes no Rio Grande do Sul.

QUESTÃO 02 – Analise as assertivas a seguir a respeito do texto:

- I. O reconhecimento público da ciência pelo governador Eduardo Leite pode indicar a valorização do conhecimento científico na busca por soluções ambientais.
- II. Os eventos climáticos extremos, como as enchentes no Rio Grande do Sul, são fenômenos globais agravados por ações locais, como o desmatamento e a ocupação inadequada do solo.
- III. A falta de investimento em infraestrutura, como na manutenção de diques, é apontada como a principal causa para os eventos climáticos recentes no Rio Grande do Sul.

Quais estão corretas?

- A) Apenas I.
- B) Apenas III.
- C) Apenas I e II.
- D) Apenas II e III.
- E) I, II e III.

QUESTÃO 03 – Considerando os mecanismos de coesão textual, assinale a alternativa que apresenta a função correta de “Além disso” (l. 22) no trecho em que ocorre.

- A) Adicionar um argumento que reforça a ideia de que a tragédia das enchentes é amplificada por fatores políticos, além dos ambientais.
- B) Introduzir um argumento contrário à ideia de que a tragédia das enchentes é amplificada pela remoção da floresta e pelo estreitamento dos canais dos rios.
- C) Contrapor a responsabilidade do governo na gestão de obras de prevenção de enchentes à negligência da população em relação aos cuidados com o meio ambiente.
- D) Exemplificar, por meio de um caso específico, a falta de manutenção em diques como causa principal das enchentes no Rio Grande do Sul.
- E) Abordar a questão da especulação imobiliária como fator agravante para as enchentes, em contraste com a falta de investimento em infraestrutura.

QUESTÃO 04 – No quarto parágrafo do texto, entre as linhas 27 e 29, o autor utiliza aspas. Qual é a função do uso das aspas nesse trecho?

- A) Indicar a fala de um interlocutor diferente do autor do texto, no caso, o governador Eduardo Leite.
- B) Enfatizar a ironia presente na fala do governador Eduardo Leite, que contradiz suas ações em relação às questões ambientais.
- C) Marcar a citação direta de um trecho de outro texto, sem mencionar a autoria da fala.
- D) Indicar a presença de estrangeirismos ou termos técnicos que necessitam de destaque.
- E) Assinalar a mudança de interlocutor no diálogo entre o autor do texto e o governador Eduardo Leite.

QUESTÃO 05 – No fragmento “A tragédia que está se abatendo sobre o Rio Grande do Sul desde maio de 2024 é a manifestação de processos cientificamente bem estudados”, retirado do texto, se a palavra sublinhada fosse substituída por sua forma no plural, quantas outras alterações seriam necessárias no trecho para manter a correta concordância?

- A) 1.
- B) 2.
- C) 3.
- D) 4.
- E) 5.

QUESTÃO 06 – Em relação à regência verbal e ao acento indicativo de crase, assinale a alternativa que preenche, correta e respectivamente, as lacunas tracejadas nas linhas 10, 27 e 30.

- A) a – à – à
- B) a – há – à
- C) à – há – a
- D) à – à – à
- E) a – a – a

QUESTÃO 07 – A palavra “extraordinário” (l. 05) pode ser substituída, sem alteração de sentido no trecho em que ocorre, por:

- A) Maravilhoso.
- B) Pequeno.
- C) Reduzido.
- D) Barato.
- E) Abundante.

QUESTÃO 08 – Assinale a alternativa que apresenta a análise correta da locução verbal “está se abatendo” (l. 01) no contexto apresentado.

- A) O verbo “abater” está conjugado no presente do indicativo, expressando uma ação que acontece no momento da enunciação.
- B) A locução verbal “está se abatendo” está no gerúndio, indicando uma ação prolongada e sem limites precisos no tempo.
- C) O verbo “abater” está na voz passiva, indicando que o Rio Grande do Sul sofre a ação expressa pelo verbo.
- D) A locução verbal “está se abatendo” está conjugada no presente do subjuntivo, expressando uma possibilidade ou hipótese.
- E) O verbo “abater” está conjugado no pretérito perfeito do indicativo, indicando uma ação concluída no passado.

QUESTÃO 09 – Considerando o trecho a seguir, retirado do texto, assinale a alternativa que apresenta a análise correta da relação de sentido estabelecida pela conjunção sublinhada:

“A floresta atua como capa e esponja, facilitando a evaporação e retendo parte da chuva em episódios de alta precipitação. Quanto mais espaço o rio tiver, menos ele tomará da ocupação humana”.

- A) Adição: a conjunção “quanto” soma a ideia de espaço do rio à ideia de ocupação humana.
- B) Causa: o trecho iniciado pela palavra “quanto” indica a causa da ocupação humana.
- C) Consequência: o trecho iniciado pela palavra “quanto” indica a consequência da ocupação humana.
- D) Tempo: a conjunção “quanto” estabelece uma relação temporal entre o espaço do rio e a ocupação humana.
- E) Proporção: a conjunção “quanto” indica proporcionalidade entre o espaço do rio e a ocupação humana.

QUESTÃO 10 – Assinale a alternativa que apresenta a correta transformação da seguinte frase, retirada do texto, da voz ativa para a voz passiva:

“O aumento da temperatura global resultará em uma intensificação do ciclo hidrológico”.

- A) O ciclo hidrológico intensificará pelo aumento da temperatura global.
- B) A intensificação do ciclo hidrológico será resultado do aumento da temperatura global.
- C) Uma intensificação do ciclo hidrológico resultará no aumento da temperatura global.
- D) O ciclo hidrológico será intensificado pelo aumento da temperatura global.
- E) A temperatura global aumentará devido à intensificação do ciclo hidrológico.

QUESTÃO 11 – Considerando a norma-padrão da Língua Portuguesa, analise as assertivas a seguir:

- I. A palavra “nutritivo” é formada a partir do processo de derivação sufixal.
- II. É obrigatório o uso do hífen em palavras justapostas, como “guarda-chuva”.
- III. A palavra “saúde” é acentuada conforme a regra das paroxítonas.

Quais estão corretas?

- A) Apenas II.
- B) Apenas III.
- C) Apenas I e II.
- D) Apenas II e III.
- E) I, II e III.

QUESTÃO 12 – Assinale a alternativa em que todas as palavras apresentadas estão escritas corretamente, de acordo com a ortografia oficial da Língua Portuguesa.

- A) Exessivo – chuchu – rasão.
- B) Exceção – enxergar – reconhecer.
- C) Chique – gratuito – açúcar.
- D) Extranho – enxergar – conhecer.
- E) Xoque – melância – amoroso.

QUESTÃO 13 – Assinale a alternativa em que todas as palavras apresentadas contêm dígrafos.

- A) Casa – galo – livro.
- B) Vida – sopa – lobo.
- C) Mesa – rede – sola.
- D) Banco – gato – porta.
- E) Chama – galho – carro.

QUESTÃO 14 – Assinale a alternativa que indica corretamente a figura de linguagem utilizada na seguinte frase:

“Manoela é uma flor desabrochando em meio ao concreto da cidade”.

- A) Metáfora.
- B) Metonímia.
- C) Hipérbole.
- D) Ironia.
- E) Paradoxo.

QUESTÃO 15 – Assinale a alternativa em que a colocação pronominal apresentada está correta de acordo com a norma-padrão da Língua Portuguesa.

- A) Me entregue o relatório até amanhã.
- B) Não vou contar a ninguém o que você falou-me.
- C) Se você não se importar, me ajude com o dever de casa.
- D) Diga-me o que você pensa sobre o assunto.
- E) O gerente nos informou-nos que a reunião foi cancelada.

CONHECIMENTOS GERAIS

QUESTÃO 16 – No dia 09 de agosto de 2024, um avião da companhia aérea Voepass, que saiu de Cascavel, no Paraná, com destino a Guarulhos, em São Paulo, caiu em um condomínio residencial em _____, no estado de São Paulo, não deixando nenhum sobrevivente.

Assinale a alternativa que preenche corretamente a lacuna do trecho acima.

- A) Vinhedo
- B) Limeira
- C) Piracicaba
- D) Santos
- E) Bauru

QUESTÃO 17 – A febre _____ é uma doença viral transmitida pelo inseto conhecido como maruim, polvinha ou mosquito-pólvora, entre outras denominações. A doença tem sintomas semelhantes aos da dengue e compõe a lista de doenças de notificação compulsória, classificada entre as doenças de notificação imediata, em função do potencial epidêmico e da alta capacidade de mutação, podendo se tornar uma ameaça à saúde pública.

Assinale a alternativa que preenche corretamente a lacuna do trecho acima.

- A) amarela
- B) do Oropouche
- C) tifoide
- D) da Malária
- E) maculosa

QUESTÃO 18 – Em 2024, os Jogos Olímpicos ocorreram em Paris, na França. A próxima edição desse evento esportivo ocorrerá no ano de 2028 em qual continente?

- A) Oceania.
- B) Europa.
- C) África.
- D) América do Norte.
- E) América do Sul.

QUESTÃO 19 – Em qual esporte Bia Souza garantiu a primeira medalha de ouro para o Brasil nos Jogos Olímpicos de Paris 2024?

- A) Ginástica artística.
- B) Esgrima.
- C) Tênis.
- D) Judô.
- E) Surf.

QUESTÃO 20 – Atleta que no dia 05 de agosto de 2024 ganhou medalha de ouro na final no solo de ginástica artística em Paris e se tornou a maior medalhista brasileira da história dos Jogos Olímpicos. O trecho refere-se à:

- A) Josiane Presley.
- B) Flávia Saraiva.
- C) Rebeca Andrade.
- D) Jade Barbosa.
- E) Simone Biles.

LEGISLAÇÃO

QUESTÃO 21 – Conforme o Regime Jurídico dos Servidores Públicos do Município de Nova Ramada, analise as assertivas abaixo:

- I. A carga horária de cada cargo ou função é a estabelecida na legislação específica, não podendo a duração do trabalho normal ser superior a 8 horas diárias e a 40 horas semanais.
- II. A prestação de serviços extraordinários só poderá ocorrer por expressa determinação da autoridade competente, mediante solicitação fundamentada do chefe da repartição, ou de ofício.
- III. Considera-se de sobreaviso o servidor que, por força da atividade desenvolvida, depois de cumprida sua carga horária normal, deva permanecer em sua própria casa, aguardando a qualquer momento o chamado para o serviço, a fim de executar tarefas específicas em casos de emergência nos finais de semana, feriados e durante a noite, designado para tal por ato formal do Poder Executivo.

Quais estão corretas?

- A) Apenas I.
- B) Apenas III.
- C) Apenas I e II.
- D) Apenas II e III.
- E) I, II e III.

QUESTÃO 22 – Com base no Regime Jurídico dos Servidores Públicos do Município de Nova Ramada, relacione a Coluna 1 à Coluna 2, associando o período das concessões de ausências aos seus respectivos fins.

Coluna 1

1. Três dias em cada 12 meses de trabalho.
2. Cinco dias consecutivos.
3. Dois dias consecutivos.

Coluna 2

- () Para doação de sangue.
() Por motivo de falecimento da sogra ou sogro.
() Por motivo de falecimento da madrasta ou padrasto.

A ordem correta de preenchimento dos parênteses, de cima para baixo, é:

- A) 1 – 3 – 2.
- B) 1 – 2 – 3.
- C) 2 – 1 – 3.
- D) 3 – 2 – 1.
- E) 3 – 1 – 2.

QUESTÃO 23 – Com base na Lei Orgânica do Município de Nova Ramada, analise as assertivas abaixo:

- I. O Município realizará uma política especial de tratamento, prevenção, habilitação e reabilitação exclusiva para pessoas portadoras de deficiência.
- II. São garantidas às pessoas portadoras de deficiência as condições para a prática de educação física, do lazer e do esporte.
- III. É assegurada a implantação de programas governamentais para a formação, qualificação e ocupação para as pessoas portadoras de deficiência, e as superdotadas participarão dos cursos de formação regulares.

Quais estão corretas?

- A) Apenas I.
- B) Apenas II.
- C) Apenas III.
- D) Apenas I e II.
- E) Apenas II e III.

QUESTÃO 24 – Com base no Regime Jurídico do Município de Nova Ramada, analise as assertivas abaixo em relação ao processo administrativo disciplinar e à sindicância:

- I. Nas infrações disciplinares decorrentes da infringência dos deveres funcionais, a Comissão poderá propor a suspensão do processo administrativo disciplinar ou da sindicância pelo prazo de 3 anos, e desde que o servidor não tenha sido condenado por outra infração disciplinar nos últimos 2 anos.
- II. Recebido o procedimento, a autoridade instauradora, no prazo de 5 dias, poderá, mediante fundamentação quanto à não aplicação da suspensão condicional, determinar o prosseguimento do procedimento disciplinar, até decisão final.
- III. Não correrá prescrição durante o prazo de suspensão condicional do processo.

Quais estão corretas?

- A) Apenas I.
- B) Apenas III.
- C) Apenas I e II.
- D) Apenas II e III.
- E) I, II e III.

QUESTÃO 25 – Em relação às finanças públicas, conforme a Lei Orgânica do Município de Nova Ramada, analise as assertivas abaixo e assinale V, se verdadeiras, ou F, se falsas.

- () A concessão de anistia, remissão, isenção, benefícios, incentivos fiscais e dilatação de prazos de pagamento de tributos só será feita mediante autorização do prefeito.
- () A prestação de contas do Município, referente à gestão financeira de cada exercício, será encaminhada ao Tribunal de Contas do Estado até 31 de março do ano seguinte.
- () As contas municipais ficarão, durante 60 dias, anualmente, à disposição de qualquer contribuinte para exame e apreciação, com ampla divulgação.

A ordem correta de preenchimento dos parênteses, de cima para baixo, é:

- A) V – V – F.
- B) V – F – V.
- C) F – V – V.
- D) F – V – F.
- E) F – F – V.

QUESTÃO 26 – A Constituição do Estado do Rio Grande do Sul prevê que o Estado não irá intervir nos Municípios, exceto em alguns casos. São eles:

- I. Quando não tiver sido aplicado o mínimo exigido da receita municipal na manutenção e desenvolvimento do ensino.
- II. Para assegurar a observância de princípios de direitos da pessoa humana.
- III. Quando deixar de ser paga, por motivo de força maior, por dois anos consecutivos, a dívida fundada.

Quais estão corretos?

- A) Apenas II.
- B) Apenas I e II.
- C) Apenas I e III.
- D) Apenas II e III.
- E) I, II e III.

QUESTÃO 27 – Conforme prevê a Constituição do Estado do Rio Grande do Sul, são direitos dos servidores públicos civis do Estado, além de outros previstos na Constituição Federal:

- I. Salário-família ou abono familiar para os dependentes do servidor de baixa renda, na forma da Lei.
- II. Remuneração total nunca inferior ao salário mínimo fixado pela União para os trabalhadores urbanos e rurais.
- III. Proibição de diferenças de remuneração, de exercício de funções e de critério de admissão, por motivo de sexo, idade, cor ou estado civil.

Quais estão corretos?

- A) Apenas I.
- B) Apenas II.
- C) Apenas III.
- D) Apenas I e II.
- E) I, II e III.

QUESTÃO 28 – A Constituição Federal reconhece a instituição do júri, sendo assegurado, EXCETO:

- A) A competência para o julgamento dos crimes dolosos contra a vida.
- B) O sigilo das votações.
- C) A competência para o julgamento dos crimes patrimoniais.
- D) A soberania dos veredictos.
- E) A plenitude de defesa.

QUESTÃO 29 – Com base na Lei Maria da Penha, analise as assertivas abaixo e assinale V, se verdadeiras, ou F, se falsas.

- () No atendimento à mulher em situação de violência doméstica e familiar, a autoridade policial deverá, entre outras providências, garantir proteção policial, quando necessário, comunicando de imediato ao Ministério Público e ao Poder Judiciário.
- () É direito da mulher em situação de violência doméstica e familiar o atendimento policial e pericial especializado, ininterrupto e prestado por servidores do sexo feminino, obrigatoriamente, previamente capacitados.
- () Verificada a existência de risco atual ou iminente à vida ou à integridade física ou psicológica da mulher em situação de violência doméstica e familiar, ou de seus dependentes, o agressor será imediatamente afastado do lar, domicílio ou local de convivência com a ofendida.

A ordem correta de preenchimento dos parênteses, de cima para baixo, é:

- A) V – F – V.
- B) V – V – F.
- C) V – F – F.
- D) F – V – F.
- E) F – F – V.

QUESTÃO 30 – Conforme o Estatuto Nacional de Igualdade Racial, analise as assertivas abaixo:

- I. O Poder Executivo Federal, por meio dos órgãos competentes, incentivará as instituições de ensino superior públicas e privadas a desenvolver programas de imersão universitária.
- II. Consideram-se políticas públicas as ações, iniciativas e programas adotados pelo Estado no cumprimento de suas atribuições institucionais.
- III. O poder público garantirá que o segmento da população negra vinculado aos seguros privados de saúde seja tratado sem discriminação.

Quais estão corretas?

- A) Apenas I.
- B) Apenas II.
- C) Apenas III.
- D) Apenas II e III.
- E) I, II e III.

MATEMÁTICA/RACIOCÍNIO LÓGICO

QUESTÃO 31 – O dobro de um número, inteiro e positivo, acrescido de 16 é igual ao seu triplo menos 18. Esse número é:

- A) 30.
- B) 32.
- C) 34.
- D) 36.
- E) 38.

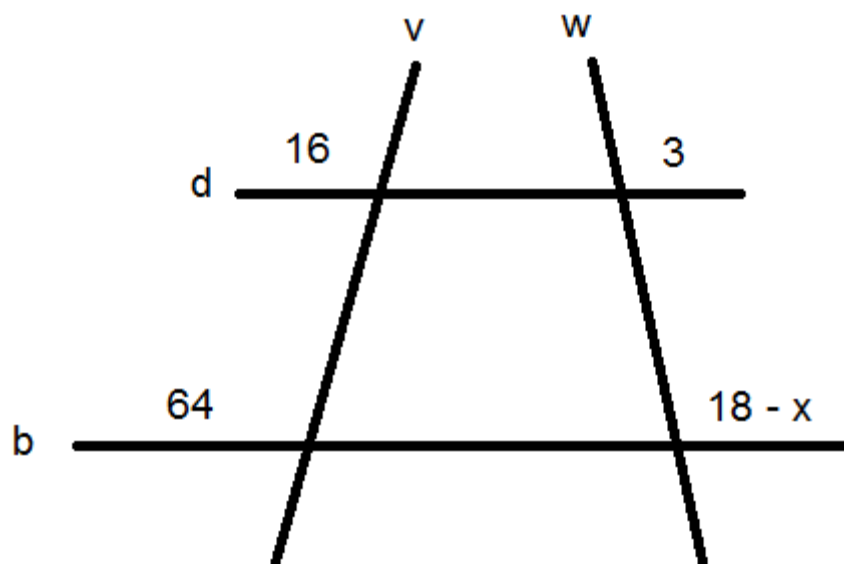
QUESTÃO 32 – Analise o diagrama abaixo:

$$\begin{array}{l} \bigcirc + \square + \triangle = 30 \\ \triangle - \bigcirc + \square = 12 \end{array}$$

Sabendo que os três valores formam uma sequência de antecedentes e sucessores, para que as igualdades sejam verdadeiras, o valor do quadrado é:

- A) 8.
- B) 10.
- C) 12.
- D) 14.
- E) 16.

QUESTÃO 33 – Analise o segmento de retas abaixo:



Considerando que as retas b e d são paralelas, qual é o valor de x?

- A) 6.
- B) 8.
- C) 10.
- D) 12.
- E) 14.

QUESTÃO 34 – Determine o capital, em reais, que foi aplicado sob regime de juros simples, durante 4 meses, a uma taxa bimestral de 4% e que gerou juros de R\$ 640,00.

- A) R\$ 16.000,00.
- B) R\$ 14.000,00.
- C) R\$ 12.000,00.
- D) R\$ 10.000,00.
- E) R\$ 8.000,00.

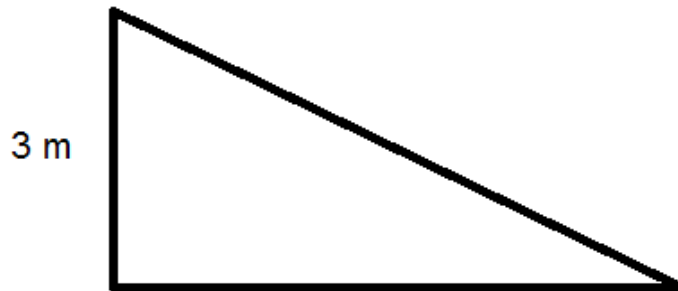
QUESTÃO 35 – A negação da proposição composta “O teclado é branco ou a impressora é colorida” é:

- A) O teclado não é branco ou a impressora não é colorida.
- B) O teclado é preto ou a impressora é preta e branca.
- C) O teclado não é branco e a impressora não é colorida.
- D) A impressora é branca ou o teclado é colorido.
- E) A impressora não é branca e o teclado não é colorido.

QUESTÃO 36 – Determine o montante de uma aplicação sob regime de juros simples cujo capital é de R\$ 12.000,00, a uma taxa trimestral de 3%, durante 9 meses.

- A) R\$ 1.080,00.
- B) R\$ 10.920,00.
- C) R\$ 12.080,00.
- D) R\$ 13.080,00.
- E) R\$ 13.800,00.

QUESTÃO 37 – O triângulo abaixo é um triângulo retângulo cujo seno é igual a $\frac{3}{5}$ e a tangente é igual a $\frac{3}{4}$. Nesse sentido, é correto afirmar que o perímetro da figura, em metros, mede:



- A) 10.
- B) 12.
- C) 15.
- D) 18.
- E) 20.

QUESTÃO 38 – É correto afirmar que a soma das raízes da equação do segundo grau apresentada abaixo é um número inteiro entre:

$$x^2 + 12x - 13 = 0$$

- A) -13 e -10.
- B) -10 e -8.
- C) -8 e -5.
- D) -5 e 0.
- E) 0 e 4.

QUESTÃO 39 – O quádruplo de um número menos 9 é igual ao seu dobro mais 27. Determine esse número.

- A) 12.
- B) 15.
- C) 18.
- D) 21.
- E) 24.

QUESTÃO 40 – A negação da seguinte proposição composta “a caneta vermelha é para destaques e a caneta preta é para gabaritos” está corretamente expressa em:

- A) A caneta vermelha não é para destaques e a caneta preta não é para gabaritos.
- B) A caneta vermelha é para destaques se, e somente se, a caneta preta é para gabaritos.
- C) Se a caneta vermelha não é para destaques, então a caneta preta não é para gabaritos.
- D) A caneta vermelha não é para destaques ou a caneta preta não é para gabaritos.
- E) A caneta preta não é para destaques e a caneta vermelha não é para gabaritos.