



**PREFEITURA MUNICIPAL DE RIBEIRÃO PRETO-SP**  
**PROCESSO SELETIVO – EDITAL Nº 01/2022**

**CADERNO DE PROVA OBJETIVA – MANHÃ**

**PROFESSOR DE EDUCAÇÃO BÁSICA III**  
**MATEMÁTICA**

**LEIA ATENTAMENTE AS SEGUINTE INSTRUÇÕES**

1. Este caderno de prova contém **60 (sessenta) questões objetivas**, enumeradas de 01 a 60 e distribuídas da seguinte forma:
  - a) De 01 a 10 – Língua Portuguesa;
  - b) De 11 a 20 – Raciocínio Lógico;
  - c) De 21 a 40 – Conhecimentos Específicos;
  - d) De 41 a 60 – Conhecimentos Pedagógicos.
2. Confira se a quantidade e a ordem das questões deste caderno de prova estão de acordo com as instruções anteriores.
3. Para cada uma das questões objetivas, são apresentadas **5 (cinco) opções de resposta**. Apenas uma resposta responde corretamente à questão.
4. Caso o caderno esteja incompleto, tenha defeito ou apresente qualquer divergência, comunique imediatamente ao fiscal de sala para que ele tome as providências cabíveis.
5. O tempo disponível para esta prova é de **3 (três) horas**.
6. Reserve tempo suficiente para marcar o seu cartão de respostas. Os rascunhos e as marcações assinaladas neste caderno **não** serão considerados na avaliação.
7. O candidato somente poderá se retirar do local da aplicação das provas após **60 (sessenta) minutos** de seu início.
8. Quando terminar, chame o fiscal de sala, entregue este **caderno de prova** e o **cartão de respostas**.
9. O candidato somente poderá retirar-se do local da aplicação levando consigo o caderno de provas a partir dos últimos **30 (trinta) minutos** do tempo destinado à realização da prova.
10. **Boa prova!**

Realização

Instituto

**ACCESS**

## Língua Portuguesa



Leia atentamente o texto a seguir e responda às questões de 01 a 10.

### Psicólogos optam por clínicas especializadas para tratar grupos minorizados

Quando era paciente de psicoterapia, Marcos Lacerda, 29, sentiu que nem todas as suas demandas relacionadas com a pauta racial eram bem compreendidas pelos profissionais que o atendiam. Foi essa experiência pessoal que motivou o psicólogo analítico a se associar a uma clínica direcionada ao atendimento de grupos vulneráveis após sua formatura.

"Desde 2014, aproximadamente, eu procuro psicoterapia e percebo que é um pouco complicado para alguns profissionais lidarem com a temática do racismo, justamente por não terem muito contato com esse recorte racial", afirma Lacerda.

Para ele, a razão da dificuldade de parte dos profissionais em atender adequadamente os pacientes que querem falar sobre racismo é a insuficiente presença do tema na grade curricular dos cursos de psicologia.

Psicólogos brasileiros estão se associando a clínicas que promovem atendimento especializado a grupos minorizados como negros, pessoas LGBTQIA+ e com deficiência. Os profissionais apontam defasagem na formação na hora de tratar pacientes que possuem demandas relacionadas à sexualidade, raça ou gênero, por exemplo.

Natália Silva, 30, fundadora de uma clínica voltada à população LGBTQIA+, negros e mulheres, concorda que o tema é pouco explorado na academia. "Pessoas pretas, LGBTQs, PCDs (pessoas com deficiência) acessam a clínica. E aí, o que a gente faz? Vamos ficar associando tudo ao complexo de Édipo?", diz.

A profissional afirma que o tratamento de um paciente negro com sintomas de baixa autoestima precisa passar pela reflexão acerca das implicações do racismo estrutural.

"Eu sempre falo: o Freud é muito legal, o Skinner é muito legal, mas esses caras não explicam tudo. Se a gente não se debruça em uma formação política e social, a nossa clínica está fadada ao fracasso. A gente vai reproduzir a violência do estado dentro da sala de terapia."

Silva chama de traumatizantes algumas das suas experiências profissionais. Segundo ela, enquanto trabalhava no setor de recursos humanos, recebeu muitas demandas incompatíveis com a ética profissional.

"Nat, a gente precisa de uma recepcionista, mas não pode ser preta, porque ela vai ficar na recepção do prédio central. Nat, eu preciso de um assistente comercial. Pode ser gay, mas não pode ser solto, não pode dar pinta", conta ela sobre algumas das solicitações discriminatórias que já recebeu de empresas.

A recorrência dos pedidos fez com que a psicóloga tivesse a ideia de criar um espaço especializado. Hoje, ela tem uma clínica que, além de oferecer consulta a pacientes, faz o recrutamento e a seleção de pessoas para trabalhar em empresas parceiras. O foco é reinserir os pacientes, majoritariamente negros e LGBTQIA+, no mercado de trabalho. A empresa também promove encontros, palestras, rodas de conversa e outras estratégias de sensibilização sobre o tema.

Para Hamilton Kida, 34, fundador de uma clínica voltado ao

público LGBTQIA+, sensibilização é a palavra mais importante quando o tema é atender adequadamente a grupos minorizados.

"Nós fazemos grupos de discussão de caso clínico, grupos de dúvidas, mas a principal ferramenta que temos hoje é o encontro de sensibilização", diz. "O principal é estar sensível à pessoa que está na sua frente. É justamente isso que falta em profissionais da psicologia e da área da saúde como um todo. É muito difícil encontrar pessoas que tenham manejo para atender às diversidades."

Segundo Kida, pacientes chegam constantemente à clínica procurando ajuda especializada por não gostarem da maneira como foram recebidos em outros lugares. De acordo com ele, o espaço já recebeu casos de pacientes que passaram por terapia de reversão sexual e ficaram traumatizados com a experiência.

O profissional cita Rozangela Alves Justino, que teve o registro cassado em fevereiro deste ano pelo CRP-DF (Conselho Regional de Psicologia do Distrito Federal), como exemplo de caso em que profissionais continuam defendendo terapia de reversão sexual.

No Brasil, esse tipo de conduta viola o código de ética dos profissionais, já que é vedado, no exercício da profissão, induzir a convicções de orientação sexual.

Desde 1999, o CFP (Conselho Federal de Psicologia) proíbe a oferta de tratamento para a homossexualidade. Com a cassação, Rozangela foi impedida de exercer a profissão.

Sobre os impactos desse tipo de conduta, Kida afirma que o despreparo aumenta a resistência de pessoas vulneráveis em procurar ajuda. "O primeiro malefício é a quebra do vínculo terapêutico. A pessoa não vai se abrir, não vai poder usufruir da terapia como poderia. As demais questões são relacionadas à possibilidade de haver crise de ansiedade, depressão e ideações suicidas."

O psicólogo afirma que o ideal seria não serem necessárias clínicas especializadas para que determinados grupos possam ser atendidos de maneira adequada. "Espero que um dia a gente possa trabalhar para que não precise existir uma empresa dessa forma."

(Ana Gabriela Oliveira Lima.

<https://www1.folha.uol.com.br/equilibrio/2022/06/psicologos-optam-por-clinicas-especializadas-para-tratar-grupos-minorizados.shtml>. 12.jun.2022)

### Questão 01

Em relação às ideias do texto e suas possíveis inferências, analise as afirmativas a seguir:

- I. Nas concepções de atendimento psicológico aos minorizados, a perspectiva freudiana se revela inútil.
- II. Embora necessária no momento, a criação de clínicas especializadas no tratamento a minorizados não se revela a forma ideal de abordar as questões.
- III. As questões que envolvem minorizados não se restringem a condições íntimas, mas também a práticas sociais que reforçam a falta de inserção desse grupo no mercado de trabalho.

Assinale

- (A) se apenas as afirmativas I e II estiverem corretas.
- (B) se apenas as afirmativas I e III estiverem corretas.
- (C) se apenas as afirmativas II e III estiverem corretas.
- (D) se todas as afirmativas estiverem corretas.
- (E) se nenhuma afirmativa estiver correta.

**Questão 02**

“O foco é reinserir os pacientes, majoritariamente negros e LGBTQIA+, no mercado de trabalho.” (L.48-49)

A segunda oração do período acima se classifica como

- (A) subordinada substantiva subjetiva.
- (B) subordinada substantiva predicativa.
- (C) subordinada substantiva objetiva direta.
- (D) subordinada adjetiva explicativa.
- (E) coordenada sindética aditiva.

**Questão 03**

“Nat, a gente precisa de uma recepcionista, mas não pode ser preta, porque ela vai ficar na recepção do prédio central. Nat, eu preciso de um assistente comercial. Pode ser gay, mas não pode ser solto, não pode dar pinta”, conta ela sobre algumas das solicitações discriminatórias que já recebeu de empresas. (L.38-43)

Assinale a opção em que esteja corretamente realizada a passagem do discurso direto para o discurso indireto do trecho sublinhado.

- (A) O pedido dizia que eles precisavam de uma recepcionista, mas não podia ser preta, porque ela ia ficar na recepção do prédio central.
- (B) O pedido dizia que ela precisa de uma recepcionista, mas não pode ser preta, porque ela ia ficar na recepção do prédio central.
- (C) O pedido dizia que eles precisam de uma recepcionista, mas não podia ser preta, porque ela vai ficar na recepção do prédio central.
- (D) O pedido dizia que se precisava de uma recepcionista, mas não pode ser preta, porque ela ficaria na recepção do prédio central.
- (E) O pedido dizia que eles precisavam de uma recepcionista, mas não poderia ser preta, porque ela iria ficar na recepção do prédio central.

**Questão 04**

“Com a cassação, Rozangela foi impedida de exercer a profissão.” (L.78-79)

Em relação à exata compreensão do período, dentro do texto, é **incorreto** afirmar que se caracteriza como um pressuposto o fato de que ela

- (A) exercia a profissão anteriormente à cassação.
- (B) perdeu o registro profissional.
- (C) não mais poderá realizar terapias de reversão sexual.
- (D) exercia a profissão anteriormente a 1999.
- (E) teve o registro cassado pelo Conselho Regional de Psicologia.

**Questão 05**

O pronome “este” em “deste” (L.70) exerce no texto papel

- (A) anafórico.
- (B) catafórico.
- (C) epanafórico.
- (D) endofórico.
- (E) dêitico.

**Questão 06**

No texto, as siglas (CRP, CFP, PCDs, LGBTQs) estão grafadas corretamente segundo as regras oficiais para a grafia de siglas.

Nas opções a seguir, as siglas estão igualmente corretamente grafadas seguindo a mesma regra, **à exceção de uma**. Assinale-a.

- (A) Conama
- (B) PMRB
- (C) IBAMA
- (D) Funai
- (E) UFSC

**Questão 07**

“Para ele, a razão da dificuldade de parte dos profissionais (1) em atender adequadamente os pacientes (2) que querem falar sobre racismo (3) é a insuficiente presença do tema na grade curricular dos cursos de psicologia.” (L.11-14)

Em relação aos termos 1, 2 e 3 no período acima, é correto afirmar que há

- (A) dois complementos nominais e um adjunto adverbial.
- (B) dois adjuntos adnominais e um complemento nominal.
- (C) dois adjuntos adverbiais e um complemento nominal.
- (D) dois objetos indiretos e um adjunto adnominal.
- (E) um adjunto adnominal, um complemento nominal e um adjunto adverbial.

**Questão 08**

“No Brasil, esse tipo de conduta viola o código de ética dos profissionais, já que é vedado, no exercício da profissão, induzir a convicções de orientação sexual.” (L.74-76)

Assinale a opção em que a transformação da estrutura sublinhada no período acima **não** tenha sido feita de modo a manter a mesma relação semântica com o restante do período.

- (A) uma vez que é vedado
- (B) porquanto seja vedado
- (C) porque é vedado
- (D) conquanto seja vedado
- (E) pois é vedado

**Questão 09**

Assinale a opção em que a palavra, no texto, **não** desempenhe papel adverbial.

- (A) muito (L.10)
- (B) pouco (L.23)
- (C) muito (L.29)
- (D) mais (L.53)
- (E) muito (L.61)

**Questão 10**

“Os profissionais apontam defasagem na formação na hora de tratar pacientes que possuem demandas relacionadas à sexualidade, raça ou gênero, por exemplo.” (L.17-20)

No período acima há

- (A) cinco artigos e quatro preposições.
- (B) quatro artigos e cinco preposições.
- (C) três artigos e quatro preposições.
- (D) cinco artigos e cinco preposições.
- (E) quatro artigos e quatro preposições.

## Raciocínio Lógico

### Questão 11

A negação da proposição “Se eu estudar serei aprovado com média boa” é:

- (A) Vou estudar e não serei aprovado com média boa.
- (B) Vou estudar ou não serei aprovado com média boa.
- (C) Vou estudar e serei aprovado com média boa.
- (D) Vou estudar ou serei aprovado com média boa.
- (E) Se serei aprovado com média boa então vou estudar.

### Questão 12

Seguindo a dica simbólica:  $p \rightarrow q = \neg p \vee q$  podemos responder o questionamento abaixo:

Uma proposição que pode ser classificada como equivalente à “Se Marina é Mãe, então Beto é o seu filho” é:

- (A) Marina é Mãe ou Beto é o seu filho.
- (B) Marina é Mãe e Beto é o seu filho.
- (C) Marina não é Mãe ou Beto é o seu filho.
- (D) Se Marina não é Mãe, então Beto é o seu filho.
- (E) Se Marina é Mãe, então Beto não é o seu filho.

### Questão 13

Gilberto, em seus estudos de Tabela-Verdade, montou a seguinte tabela:

p	q	$p \vee q$	$\neg q$	$(p \vee q) \rightarrow (\neg q)$
V	V	V	F	F
V	F		V	
F	V		F	
F	F	F	V	V

Ele deixou alguns espaços em branco e questionou ao seu amigo Renato sobre os valores lógicos faltantes e a quantidade. Para Renato responder de forma correta, ele terá que dizer:

Para o preenchimento correto da tabela, serão necessários

- (A) 2 V e 2 F.
- (B) 4 V.
- (C) 4 F.
- (D) 3 V e 1 F.
- (E) 3 F e 1 V.

### Questão 14

Considere a proposição composta abaixo. Sabe-se que seu valor lógico é FALSO.

$$(p \wedge q) \vee r$$

Então, é correto afirmar que os valores lógicos das proposições p, q e r, respectivamente, são

- (A) V, V e V.
- (B) V, V e F.
- (C) V, F e V.
- (D) V, F e F.
- (E) F, F e F.

### Questão 15

Considere a proposição simbolizada abaixo:

$$\varphi: (p) \vee (\neg q) \rightarrow p$$

O valor verdade de  $\varphi$  se caracteriza como

- (A) tautologia.
- (B) contingência.
- (C) contradição.
- (D) contraditório.
- (E) tautatatório.

### Questão 16

Em um bate papo Superlógico, alguns amigos destacavam proposições Matemáticas:

Miguel disse: Se 2 é par, então 3 é ímpar.

Luiz disse: Se 2 é par, então 2 é par.

Julio disse: Se 2 é ímpar, então 3 é ímpar.

Helen disse: Se 5 é ímpar, então 5 é par.

Diante disso, é correto afirmar que

- (A) o valor lógico da Helen é Falso.
- (B) o valor lógico de dois deles é Falso.
- (C) o valor lógico de três deles é Falso.
- (D) o valor lógico de Luiz é Falso.
- (E) o valor lógico de Miguel é Falso.

### Questão 17

Considere as proposições simples a seguir:

- p: x é par
- q: y é ímpar
- r: x+y é múltiplo de 6

Neste caso, analise a seguinte proposição:

Se x é par e y é ímpar, então x+y não é múltiplo de 6.

Assinale a opção que represente corretamente a proposição acima.

- (A)  $(p \rightarrow q) \rightarrow \neg r$
- (B)  $(p \vee q) \rightarrow \neg r$
- (C)  $(p \wedge q) \rightarrow r$
- (D)  $(p \wedge q) \rightarrow \neg r$
- (E)  $(p \wedge q) \rightarrow r$

### Questão 18

Se “existe um marceneiro que é atleta” e “todo marceneiro é educado”, é correto afirmar que

- (A) todo atleta é educado.
- (B) alguns dos educados não são atletas.
- (C) há educados que são atletas.
- (D) alguns atletas não são educados.
- (E) não existem marceneiros que sejam atletas.

### Questão 19

Em uma sala de aula há 36 alunos regularmente matriculados e nenhum deles tem mais de 22 anos.

Com essa frase, é correto afirmar que, na sala citada, há

- (A) três alunos pessoas com diferentes idades.
- (B) quatro alunos com a mesma idade.
- (C) alunos com 15 anos.
- (D) alunos com mais de 22 alunos.
- (E) pelo menos dois alunos com a mesma idade.

**Questão 20**

Seis pessoas (Alice, Bete, Cadu, Dudu e Eli) sentam-se um ao lado do outro na fileira de um auditório.

Sabe-se que:

- Cadu está à esquerda de Alice;
- Alice está junto e à esquerda de Eli;
- Bete está à direita de Alice;
- Dudu está à esquerda de Bete.

É correto afirmar que o 5º, da esquerda pra direita, nessa fileira é

- (A) Alice.
- (B) Bete.
- (C) Cadu.
- (D) Dudu.
- (E) Eli.

**Conhecimentos Específicos**

**Questão 21**

Curupira Jones, famoso explorador, descobriu que existe um tesouro enterrado sobre o meridiano (latitude 0º). Se, contado da longitude 0º (Greenwich), o tesouro estiver a uma distância que é divisora da circunferência terrestre, Curupira, para achar o tesouro, deverá escavar em

- (A) 120 pontos diferentes.
- (B) 24 pontos diferentes.
- (C) 3 pontos diferentes.
- (D) 2 pontos diferentes.
- (E) 1 pontos diferentes.

**Questão 22**

A Indução Matemática é uma poderosa ferramenta que resolve cálculos complexos a partir de cálculos mais simples.

Se  $x = \text{m.m.c.}(9, 15, 45)$ , assinale a opção que contenha corretamente o resultado de

$$\sqrt{1 + 2 + 3 + 4 + \dots + x + (x - 1) + (x - 2) + \dots + 3 + 2 + 1}$$

Dados:  $\sqrt{1 + 2 + 1} = 2$  e  $\sqrt{1 + 2 + 3 + 2 + 1} = 2$

- (A) 90
- (B) 75
- (C) 60
- (D) 45
- (E) 15

**Questão 23**

Se a área de 25% de uma semiesfera é  $2\pi\text{cm}^2$ , a opção que representa corretamente o raio é

- (A) 0,5cm.
- (B) 1,0cm.
- (C) 2,0cm.
- (D) 4,0cm.
- (E) 8,0cm.

**Questão 24**

Observe a seguir um modelo de cada placa veicular (antiga e nova):



Ao se trocar um número por uma letra, como foi feito das placas antigas para as novas, foi aumentado o número de placas distintas que podem ser confeccionadas em

- (A) 10 vezes.
- (B) 13 vezes.
- (C) 16 vezes.
- (D) 23 vezes.
- (E) 26 vezes.

**Questão 25**

Para que a soma de 3 números, em P.A., seja 15, será condição imprescindível que

- (A) todos sejam pares.
- (B) todos sejam ímpares.
- (C) todos sejam primos.
- (D) um deles seja 3.
- (E) um deles seja 5.

**Questão 26**

As antigas bolas de futebol eram feitas apenas com pedaços de couro no formato de pentágonos.

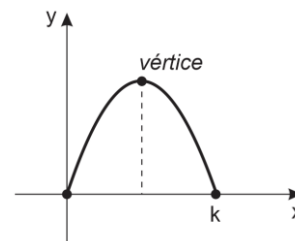
A opção que representa o número de arestas desse poliedro (que será a bola) é

Dados: *esse poliedro se chama dodecaedro.*

- (A) 15.
- (B) 20.
- (C) 30.
- (D) 50.
- (E) 60.

**Questão 27**

Sabendo que  $y = ax^2 + bx + c$  representa uma parábola como a do gráfico abaixo:



Assinale a opção que apresente a relação correta entre k e os coeficientes a e b.

- (A)  $-b/2a$
- (B)  $b/2a$
- (C)  $-b/a$
- (D)  $b/a$
- (E)  $2ab$

**Questão 28**

Assinale a opção que indique corretamente a quantidade de triângulos distintos que podem ser formados com os vértices localizados nos pontos (3,2), (1,2), (2,0), (-1,2) e (0,0).

- (A) 7
- (B) 9
- (C) 12
- (D) 15
- (E) 30

**Questão 29**

Uma lata de tinta, de raio da base 5cm e altura 10cm (cilindro), acidentalmente se inclinou, encostando na parede, formando com esta um ângulo de 45°.

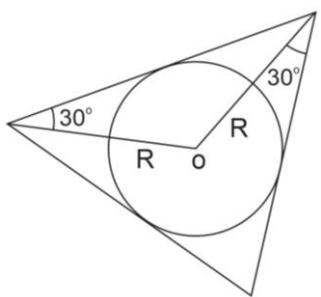
Assinale a opção que represente corretamente a quantidade (volume em cm³) de tinta que sobrou na lata, uma vez que estava totalmente cheia quando se inclinou.

Dados: use 3 como valor de π.

- (A) 125
- (B) 250
- (C) 375
- (D) 500
- (E) 625

**Questão 30**

Observe a figura a seguir:



Na figura, se o raio da circunferência mede  $\sqrt{3}$ cm, assinale a opção que apresente corretamente o perímetro do triângulo circunscrito.

- (A) 18
- (B)  $6\sqrt{3}$ cm
- (C)  $9\sqrt{3}$ cm
- (D)  $18\sqrt{3}$ cm
- (E) 12

**Questão 31**

O professor Gil propôs o seguinte desafio:

A soma dos quadrados das raízes de  $p(x) = 4x^5 - 8x^3 - 4x$  é?

Os 5 alunos mais dedicados em Matemática responderam:

- José: -2
- Juca: -1
- João: 0
- Josias: 1
- Júlio: 2

O aluno que respondeu de forma correta foi

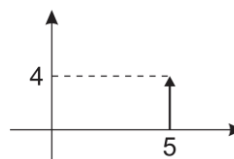
- (A) José.
- (B) Juca.
- (C) João.
- (D) Josias.
- (E) Júlio.

**Questão 32**

Analise a matriz R a seguir:

$$R = \begin{bmatrix} \cos \alpha & -\sin \alpha \\ \sin \alpha & \cos \alpha \end{bmatrix}$$

Sendo R uma matriz de rotação, analise a figura abaixo:



Assinale a opção que indique corretamente o ponto em que o objeto da figura acima estaria de ponta-cabeça (invertido).

- (A) (-5,4)
- (B) (-4,5)
- (C) (5,-4)
- (D) (-4,-5)
- (E) (-5,-4)

**Questão 33**

O professor Abel, o mais bonzinho da escola, disse que quem resolvesse a equação trigonométrica abaixo nos três minutos finais da aula, poderia sair.

$$x - x \tan 20^\circ \cdot \tan 40^\circ - \tan 20^\circ - \tan 40^\circ = 0$$

Assinale a opção que indique o valor correto de x.

- (A)  $\sqrt{3}$
- (B)  $\frac{\sqrt{3}}{3}$
- (C)  $\frac{\sqrt{2}}{2}$
- (D)  $\frac{1}{2}$
- (E) 1

**Questão 34**

De acordo com Ubiratan D’Ambrosio, precursor e idealizador da Etnomatemática no Brasil, a palavra ETNOMATEMÁTICA pode ser decomposta em três partes.

Nesse sentido, “ETNO” significa

- (A) estilos de representação.
- (B) técnicas matemáticas preestabelecidas.
- (C) origem das operações.
- (D) realidade natural e sociocultural.
- (E) raça e etnia.

**Questão 35**

No Cassino “ALL MINE”, os dados (comuns, de 6 faces) são viciados de tal maneira que o número 3 tem 5 vezes mais chance de sair.

Assinale a opção que indique corretamente a probabilidade de sair o número 7 e o número 3 em dois lançamentos simultâneos e nessa ordem.

- (A) 15%
- (B) 10%
- (C) 3%
- (D) 4%
- (E) 5%

**Questão 36**

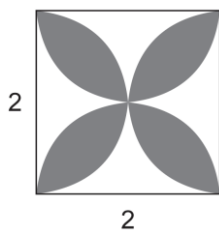
Um tanque com 500 litros de água perde 8% de sua capacidade a cada minuto, devido a um vazamento.

Nesse caso, o número de minutos necessários para que o volume de água no reservatório seja mais próximo a 420 litros é

- (A) 6.
- (B) 5.
- (C) 4.
- (D) 3.
- (E) 2.

**Questão 37**

Bruninha ama flores e Matemática. Ela resolve calcular a área das pétalas formadas por arcos de circunferência e inscritas em um quadrado de lado 2m.



Sendo  $\pi = 3$ , assinale a opção que indique corretamente o valor encontrado por Bruninha.

- (A) 0,25m<sup>2</sup>
- (B) 0,5m<sup>2</sup>
- (C) 1,0m<sup>2</sup>
- (D) 2,0m<sup>2</sup>
- (E) 1,5m<sup>2</sup>

**Questão 38**

Para Pascoal descobrir a senha que abre o cofre com a herança de seu avô, só resta um número. Esse número corresponde à soma dos algarismos do determinante da matriz a seguir:

$$\begin{bmatrix} 0 & 2 & 0 & 0 \\ 3 & 9 & 0 & 0 \\ 0 & 7 & 2 & 0 \\ 0 & 5 & 0 & -1 \end{bmatrix}$$

Esse número é

- (A) 2.
- (B) 3.
- (C) 6.
- (D) 9.
- (E) 12.

**Questão 39**

O pH de uma solução é o logaritmo decimal do inverso da sua concentração.

Veja:

$$pH = \log\left(\frac{1}{H^+}\right)$$

Para uma solução cuja concentração é de  $4 \times 10^{-9}$  mol/l, o pH correto é

Dados:  $\log 2 = 0,30$

- (A) 9,0.
- (B) 8,6.
- (C) 8,4.
- (D) 8,1.
- (E) 7,8.

**Questão 40**

Na rua Mal Bataã os postes são colocados de x em x metros; as lixeiras, de y em y metros; e os quebra-molas, de z em z metros. O início da rua tem um poste, uma lixeira e um quebra-molas, alinhados.

Sabendo que  $\text{MDC}(x,y,z) \times \text{MMC}(x,y,z) = 120$ ,  $x = 4$  e  $z = 6$ , assinale a opção que indique corretamente a que distância (em metros) desse início os três estarão alinhados novamente.

- (A) 24
- (B) 30
- (C) 40
- (D) 60
- (E) 120

**Conhecimentos Pedagógicos**

**Questão 41**

Em um processo pedagógico que vise a uma aprendizagem significativa e à construção da autonomia intelectual dos educandos, assinale a opção que indique o tipo de relação que o professor deve estabelecer entre os conteúdos ensinados pela escola e os saberes trazidos pelos estudantes, a partir de sua prática social.

- (A) O professor deve ignorar os saberes construídos pelos estudantes em sua prática social e se ater apenas aos conteúdos escolares predefinidos.
- (B) Cabe ao professor demonstrar aos alunos como seus conhecimentos prévios não têm valor e devem ser completamente abandonados.
- (C) O professor deve limitar seu trabalho pedagógico apenas aos saberes prévios trazidos pelos estudantes, sem se preocupar com os conteúdos curriculares de sua disciplina.
- (D) O professor deve buscar relacionar os saberes curriculares fundamentais com a experiência social dos alunos.
- (E) O professor deve lecionar apenas conteúdos curriculares que não se choquem com os saberes trazidos por seus estudantes.

**Questão 42**

Uma das tendências pedagógicas classificadas por Libâneo defende a difusão de conteúdos como tarefa primordial da escola. Contudo, esses conteúdos devem ser indissociáveis da realidade social da comunidade escolar, devem ser vivos e significativos e não devem ser abstratos e artificializados.

A tendência pedagógica que atende a esses pressupostos é chamada de

- (A) liberal crítica.
- (B) progressista libertadora.
- (C) progressista crítico-social dos conteúdos.
- (D) progressista libertadora.
- (E) liberal libertária.

**Questão 43**

Um dos primeiros passos na construção do Projeto Político-Pedagógico é a demarcação do marco referencial da escola. Segundo Danilo Gandin, para estabelecer esse marco, a comunidade escolar deve concluir as três etapas, que são

- (A) o Marco Situacional, o Marco Doutrinal e o Marco Operativo.
- (B) o Marco Sensorial, o Marco Diagnóstico e o Marco Programatório.
- (C) o Marco Diagnóstico, o Marco de Planejamento e o Marco Executivo.
- (D) o Marco Situacional, o Marco Diagnóstico e o Marco Sensorial.
- (E) o Marco de Projeto, o Marco Político e o Marco Pedagógico.

**Questão 44**

A pedagogia de projetos apresenta, como característica principal, o diálogo entre as áreas de conhecimento em torno de um tema que desenvolve os conteúdos curriculares de várias áreas de forma articulada.

Tal metodologia de ensino representa o currículo

- (A) pluridisciplinar.
- (B) multidisciplinar.
- (C) disciplinar.
- (D) interdisciplinar.
- (E) unidisciplinar.

**Questão 45**

A avaliação formativa tem por objetivo atingir um aspecto mais amplo na verificação da aprendizagem e pode ser aplicada por intermédio de alguns instrumentos. Todos os procedimentos listados nas opções a seguir compõem o processo da avaliação formativa, **à exceção de uma**. Assinale-a.

- (A) uso recorrente de seminários por parte dos discentes
- (B) aferição de resultados, exclusivamente, por aplicação de testes objetivos
- (C) trabalhos em grupo para observar a aferição das habilidades desenvolvidas
- (D) autoavaliação, objetivando incluir o educando no processo de validação do seu desempenho
- (E) debates, buscando aferir a consolidação dos conhecimentos a partir da argumentação utilizada

**Questão 46**

Uma das características principais do planejamento pedagógico realizado pelos docentes como estratégia de ensino e princípio básico curricular é a

- (A) arbitrariedade.
- (B) sazonalidade.
- (C) inflexibilidade.
- (D) especificidade.
- (E) intencionalidade.

**Questão 47**

Jussara Hoffmann afirma a respeito das práticas avaliativas escolares:

“O teste é um instrumento de constatação e mensuração e não de investigação.” (Hoffmann, 2011).

A investigação objetivando identificar as necessidades educacionais discentes e o conseqüente replanejamento docente das ações pedagógicas representa a avaliação

- (A) somativa.
- (B) reflexiva.
- (C) diagnóstica.
- (D) final.
- (E) quantitativa.

**Questão 48**

A partir do avanço dos direitos civis, a educação tem se debruçado sobre o caráter inclusivo da ação pedagógica. Um dos marcos desse avanço, em nível mundial, foi a Declaração de Salamanca, em 1994, que propõe que a escola se organize para atender com qualidade a todos os estudantes, independente de suas características e/ou necessidades.

Em 2015, esse conjunto de orientações e normas específicas foi legalizado no Brasil por intermédio do seguinte documento:

- (A) LBI, a Lei Brasileira de Inclusão.
- (B) LDB, a Lei de Diretrizes e Bases da Educação.
- (C) Diretrizes Curriculares Nacionais.
- (D) Parâmetros Curriculares Nacionais.
- (E) BNCC, Base Nacional Comum Curricular.

**Questão 49**

Em 2012, foi homologada a Resolução do Conselho Nacional de Educação que estabeleceu diretrizes nacionais para a Educação em Direitos Humanos.

A respeito de como a escola deve abordar questões relativas aos direitos humanos, assinale a afirmativa correta.

- (A) A Educação em Direitos Humanos é componente curricular obrigatório apenas no ensino médio.
- (B) A abordagem desse tema deve reforçar que os direitos humanos são válidos apenas para os indivíduos que permanecem dentro dos limites estritos da lei.
- (C) A dignidade humana, a igualdade de direitos e o reconhecimento e a valorização das diferenças e das diversidades estão entre os princípios da Educação em Direitos Humanos.
- (D) A Educação em Direitos Humanos deve ser abordada apenas no âmbito do ensino de Sociologia.
- (E) A efetivação da Educação em Direitos Humanos deve se restringir a uma abordagem jurídica com foco exclusivamente em dispositivos legais.



### Questão 50

A respeito das desigualdades educacionais no Brasil, é correto afirmar que

- (A) se no passado as mulheres estiveram em desvantagem, hoje, em geral, elas apresentam melhores indicadores educacionais que os homens.
- (B) apesar dos avanços recentes, mulheres permanecem em desvantagem em relação aos homens no que diz respeito aos indicadores educacionais.
- (C) é consenso no campo educacional que a imposição de escolas mistas tem sido a maior responsável pela deterioração dos indicadores educacionais de homens e mulheres.
- (D) a defasagem educacional das mulheres é reflexo da capacidade cognitiva inferior, característica do sexo feminino.
- (E) o desempenho escolar de homens e mulheres é idêntico nas diferentes etapas de ensino, o que demonstra que gênero não é um fator relevante para a educação.

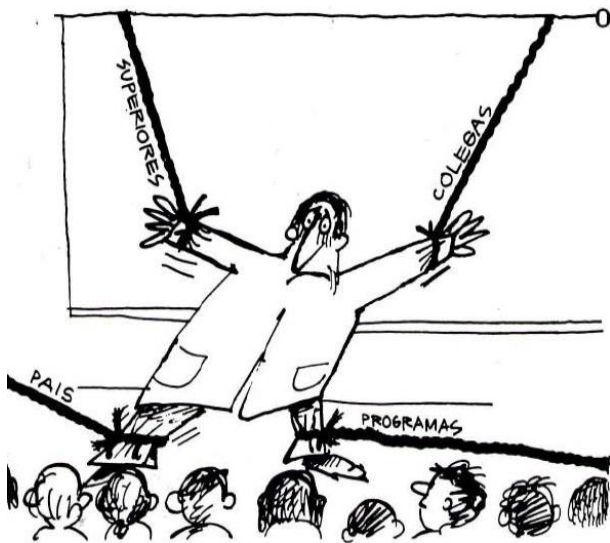
### Questão 51

Segundo Maurice Tardiff, vários são os saberes docentes que constituem a prática dos educadores. Os saberes construídos na formação inicial, assim como na formação continuada, constituem o conjunto de saberes denominado saberes

- (A) disciplinares.
- (B) curriculares.
- (C) experienciais.
- (D) docentes.
- (E) da formação profissional.

### Questão 52

Observe a charge a seguir:



(Cuidado, Escola!, 1997.)

O princípio que norteia a prática docente que pode minimizar a situação expressa pela charge acima e que encontra respaldo na LDB é chamado de

- (A) vínculo empregatício.
- (B) dependência pedagógica.
- (C) vinculação pedagógica.
- (D) autonomia pedagógica.
- (E) formação docente.

### Questão 53

Em 1996 foi sancionada a Lei de Diretrizes e Bases da Educação. Entre outras definições, a LDB garante a coexistência da pluralidade de diferentes culturas quando afirma que

- (A) para garantir a homogeneidade do ensino, a educação escolar nacional deve se orientar por uma única concepção pedagógica.
- (B) o ensino deve valorizar a experiência extraescolar.
- (C) a educação escolar deve objetivar apenas o treinamento para o mercado de trabalho técnico.
- (D) a escola deve ignorar a diversidade étnico-racial dos estudantes.
- (E) a gestão do ensino público é atribuição exclusiva de profissionais da educação.

### Questão 54

Os conselhos escolares constituem uma importante instância da gestão democrática, cuja atuação colabora para a concretização de uma educação participativa.

Os conselhos escolares são

- (A) órgãos vinculados à coordenação de ensino responsáveis por definir quem pode ou não se matricular na escola.
- (B) espaços de gestão participativa voltados a garantir vantagens aos seus integrantes, em detrimento dos interesses do conjunto da comunidade escolar.
- (C) órgãos de gestão responsáveis não apenas pelo acompanhamento, mas pela execução direta de todos os recursos financeiros da escola.
- (D) espaços de organização sindical, formados exclusivamente por professores.
- (E) instância de discussão, acompanhamento e deliberação, aberta à participação das comunidades escolar e local.

### Questão 55

Entre as medidas para garantir a escolaridade da educação básica durante o período pandêmico, o Poder Público e até as entidades privadas de ensino ofereceram aos estudantes acesso às aulas em modalidade remota.

Nessa modalidade, as atividades poderiam ocorrer de forma síncrona, ou seja, em tempo real, ou

- (A) síncrona, gravada para serem acessadas a qualquer hora.
- (B) assíncrona, gravada para ser acessada a qualquer hora.
- (C) síncrona, ao vivo, para ser acessada a qualquer hora.
- (D) assíncrona, em tempo real.
- (E) síncrona e em modalidade presencial.

**Questão 56**

A pandemia intensificou a necessidade de inclusão digital por partes de discentes, docentes e equipes gestoras de unidades escolares.

Nesse sentido, o MEC intensificou ações de incentivo ao uso de Tecnologias Digitais da Informação e Comunicação no contexto escolar, objetivando

- (A) o letramento analógico.
- (B) a alfabetização fonológica.
- (C) a participação digital nas reuniões docentes.
- (D) o letramento analítico.
- (E) a alfabetização e o letramento digitais.

**Questão 57**

As orientações e diretrizes nacionais para a educação mais recentes, sobretudo a Base Nacional Comum Curricular, sugerem o desenvolvimento da competência leitora ao longo da Educação Básica.

A respeito desse processo, é correto afirmar que

- (A) apenas os componentes curriculares relacionados às Linguagens devem desenvolver a competência leitora dos estudantes da educação básica.
- (B) todos os componentes curriculares devem desenvolver a competência leitora de todos os estudantes da educação básica.
- (C) apenas os componentes curriculares relacionados às Linguagens devem desenvolver a competência leitora dos estudantes dos anos iniciais da educação básica.
- (D) apenas os componentes curriculares relacionados às Linguagens devem desenvolver a competência leitora dos estudantes dos anos finais da educação básica.
- (E) todos os componentes curriculares devem desenvolver a competência leitora apenas dos estudantes dos anos iniciais da educação básica.

**Questão 58**

No retorno às atividades presenciais, os professores foram convocados a participar da reunião de planejamento do ano letivo. Alguns professores entregam à Coordenação Pedagógica uma lista de conteúdos de sua área de conhecimento e prepararam-se para ir embora. A direção solicitou que todos permanecessem na escola para participar da reunião pedagógica.

Essa atitude está legitimada pela LDB, que indica ser uma das funções do professor

- (A) ministrar os dias letivos e horas-aula estabelecidos, além de participar integralmente dos períodos dedicados ao planejamento, à avaliação e ao desenvolvimento profissional.
- (B) ministrar os dias letivos e horas-aula estabelecidos, além de participar facultativamente dos períodos dedicados ao planejamento.
- (C) ministrar apenas os dias letivos e horas-aula estabelecidos.
- (D) copiar o plano de trabalho de sua equipe, garantindo, assim, a autonomia pedagógica do docente.
- (E) elaborar e cumprir plano de trabalho, desvinculado da proposta pedagógica do estabelecimento de ensino.

**Questão 59**

“O educador não deve falar “de cima para baixo”, achar que é o dono da verdade. Um educador não deve falar para os educandos, e sim com os educandos, isso só é possível quando o educador sabe escutar.” (Paulo Freire, 1996)

A afirmação acima reflete uma das funções da escola, na perspectiva da tendência libertadora de educação, que é a função

- (A) hierárquica entre discentes e docentes.
- (B) dialógica apenas entre docentes.
- (C) dialógica entre discentes e docentes.
- (D) hierárquica apenas entre discentes.
- (E) dialógica apenas entre discentes.

**Questão 60**

A respeito da construção do Projeto Político-Pedagógico, é correto afirmar que

- (A) apenas a equipe técnico-pedagógica deve participar de sua elaboração.
- (B) os docentes são responsáveis por sua elaboração.
- (C) a comunidade escolar deve apenas conhecer o projeto após sua elaboração.
- (D) a comunidade escolar deve participar de sua elaboração.
- (E) a comunidade escolar não deve participar de sua elaboração.

Instituto  
**ACCESS**