

	<p><b>PREFEITURA MUNICIPAL DE SÃO JOÃO DO MANTENINHA – MG</b></p> <p><b>Concurso Público Nº 01/2024</b></p>	 <p>NOVA RAZÃO SOCIAL:</p> 
---	---	---

## CADERNO DE PROVAS

**Preencha com seu nome completo:**

**Cargo: TÉCNICO EM RADIOLOGIA**

Senhor(a) Candidato(a),

**SÓ ABRA QUANDO AUTORIZADO.**

**Antes de iniciar a prova, leia com atenção as instruções abaixo:**

1. Atenção: se você não assinou a lista de presença na entrada da sala, faça isso antes de iniciar a prova;
2. TODOS os seus pertences, inclusive bolsa, deverão ficar debaixo da sua mesa. Celular desligado, carteira, chaves, moedas e relógio deverão ser acondicionados na sua bolsa, mochila ou no envelope plástico disponível com o Fiscal de Sala. Deverá ficar sobre a mesa apenas CANETAS E DOCUMENTO DE IDENTIDADE;
3. Confira se este caderno de provas se refere ao cargo de sua inscrição;
4. A **Folha de Respostas** será entregue durante a realização da Prova e deverá ser imediatamente assinada, **na presença do fiscal**, com apresentação do documento de identidade;
5. Se houver alguma divergência nas informações da sua folha de respostas, informe ao fiscal;
6. Durante a prova, evite qualquer espécie de comentário, sendo vedado consultas ou utilização de calculadoras, telefones celulares, aparelhos eletrônicos, boné, chapéu ou óculos com lente escura;
7. Fique atento à sua prova e evite exposição à visão dos demais candidatos;
8. Não mexa ou utilize qualquer pertence durante a prova sem autorização do fiscal de sala;
9. Caso necessite ir ao banheiro, levante a mão e aguarde o fiscal de sala;

10. Ao se dirigir ao banheiro durante a prova você poderá ser chamado a passar pelo detector de metais;
11. Ao terminar sua Prova, transcreva as respostas assinaladas para sua Folha de Rascunho ao final deste caderno e depois para a Folha de Respostas Oficial, sempre **à caneta azul ou preta**;
12. Se quiser levar a Folha de Rascunho, solicite ao fiscal na hora da entrega da prova; **Somente o fiscal poderá destacar a Folha de Rascunho.**
13. Recomendamos máxima atenção nas marcações da Folha de Respostas Oficial, pois **NÃO** há 2ª via;
14. **Não dobre, não amasse e não rasure a Folha de Respostas, ela é a sua prova**;
15. Será anulada a questão que contiver rasuras, emenda, mais de 1(uma) resposta assinalada, nenhuma resposta assinalada ou resposta não assinalada à caneta, na Folha de Respostas;
16. **Ao final da prova deverão ser devolvidos ao Fiscal de Provas a Folha de Respostas e este Caderno, levando consigo a folha de rascunho, para futuras conferências.**
17. Esta prova terá duração máxima de 3 (três) horas.
18. O candidato só poderá sair de sala **após 60 minutos** do início da prova;
19. **Os três últimos candidatos deverão sair juntos da sala**, por medida de segurança;
20. Será dado um aviso quando restar 30 minutos para o término do horário de prova;
21. Qualquer dúvida ou necessidade dirija-se direta e exclusivamente ao Fiscal de Provas;
22. O gabarito, bem como cópia deste caderno de provas estarão disponíveis no site da empresa a partir das 15 horas do dia 16/09/2024;
23. Atenção ao sair, não se esqueça dos seus pertences pessoais.

**A MB Gestão Pública Ltda. deseja a você uma BOA PROVA!**

## PROVA DE CONHECIMENTOS ESPECÍFICOS

1. Leia as afirmativas abaixo acerca dos princípios de formação de imagem.
- I. O contraste radiográfico é definido como a diferença de densidade em áreas adjacentes de uma radiografia ou outro receptor de imagem.
  - II. O fato primário de controle da densidade é o mAs que controla a densidade por meio de controle direto da quantidade de raios emitidos do tubo de raios X durante uma exposição.
  - III. Em regra, o mAs deve ser alterado em no mínimo 30% para que haja uma modificação notável na densidade radiográfica.

Está(ão) correta(s) a(s) afirmativa(s):

- a) I, apenas.
- b) II, apenas.
- c) II e III, apenas.
- d) I, II e III.

2. Podemos afirmar que cavidade da mão ou do pé é chamada de:

- a) Plantar.
- b) Dorso.
- c) Volar.
- d) Decúbito.

3. Acerca dos planos corpóreos, cortes e linhas, assinale a alternativa **INCORRETA**.

- a) Um plano sagital é qualquer plano longitudinal que divide o corpo em uma parte direita e uma parte esquerda.
- b) O plano médio-sagital, por vezes chamado também de plano mediano, é um plano sagital que passa pela linha média dividindo o corpo em duas partes iguais, uma direita e uma esquerda.
- c) Um plano horizontal é qualquer plano longitudinal que divida o corpo em partes anterior e posterior.
- d) O plano mediocoronal divide o corpo em partes anteriores e posteriores iguais.

4. Leia o excerto abaixo.

“A posição em decúbito com o plano do corpo inclinado de forma que a cabeça fique mais baixa que os pés; esta inclinação varia entre 30 e 40 graus. É denominada \_\_\_\_\_”

Assinale a alternativa que preenche corretamente a lacuna:

- a) Decúbito ventral.
- b) Decúbito dorsal.
- c) Trendelemburg.
- d) Posição de litotomia.

5. Leia as afirmativas abaixo e marque V para verdadeiro e F para falso acerca do raio X.

- ( ) As ondas passam através do corpo da pessoa, sendo alguns raios absorvidos pelos tecidos e outros não.
- ( ) Tecidos densos (como os ossos) absorvem a maioria dos raios e aparecem nas radiografias como brancos, enquanto o ar não bloqueia nenhum raio e aparece preto.
- ( ) A lucência se refere às áreas claras (brancas) da imagem.

Assinale a alternativa que contém a sequência **CORRETA**.

- a) V, V, F;
- b) F, V, V;
- c) V, F, F;
- d) V, V, V.

6. Acerca da terminologia radiográfica, podemos afirmar que a Posição de Fowler consiste:

- a) na posição com joelhos parcialmente dobrados, as coxas aduzidas externamente, os MMII sustentados por suportes para pernas e tornozelos.
- b) na posição inclinada ou angulada na qual o plano médio-sagital e o plano médio coronal são perpendiculares ao filme, ou seja, é uma intermediária entre a frente e a lateral.
- c) na posição em decúbito com o plano do corpo inclinado de forma que a cabeça fique mais alta que os pés em 30 graus.
- d) na posição na qual a parte posterior esquerda ou direita está mais próxima do filme ou receptor de imagem.

7. No que diz respeito ao método de Miller-Winter, assinale a alternativa **INCORRETA**.

- a) É também denominada de técnica de ângulo reto ou de dupla incidência.
- b) A partir da interpretação da radiografia obtida por essa técnica é possível definir a posição vestibulo-lingual de achados presentes na mandíbula.
- c) O filme é estabilizado pela mordida do paciente.
- d) Corresponde a uma modificação da técnica periapical no intuito de visualizar completamente terceiros molares angulados.

8. Acerca dos princípios de posicionamento biotipo, podemos afirmar que a escolha do tamanho do filme e o modo de se posicionar um paciente requer um conhecimento das variações comuns da forma do corpo. Nesse sentido, assinale a alternativa **CORRETA** acerca do biotipo estênico:

- a) Entre a população é o mais próximo da média, é ligeiramente atarracado e frequentemente musculoso. Os órgãos torácico e abdominais estão mais próximos do normal.
- b) É mais atarracado e maciço, a cavidade torácica é larga e profunda de frente para trás com uma dimensão vertical curta, indicando um diafragma alto, com a parte superior do abdome muito larga, afetando a localização de órgãos da cavidade abdominal.
- c) É o mais próximo da média, sendo mais magro e mais alto, no entanto a vesícula e o estômago estão mais baixos e estão mais próximos da linha central.
- d) Este biotipo é magro ao extremo com a cavidade torácica estreita e rasa, porém sua dimensão vertical é longa, indicando um diafragma baixo com a parte superior do abdome mais estreita no topo.

9. Leia as afirmativas abaixo acerca do chamado Método de Clark:

- I. Combina as informações obtidas em duas incidências para dissociação de objetos sobrepostos.
- II. Corresponde a uma modificação da projeção periapical no intuito de evitar a sobreposição do osso zigomático e do processo zigomático da maxila no ápice de molares superiores.
- III. Corresponde a uma modificação da técnica periapical no intuito de visualizar completamente terceiros molares angulados.
- IV. É indicado para determinar a posição vestibulo-lingual de corpos estranhos, dentes retidos, processos patológicos e anomalias.

Estão **CORRETAS** as afirmativas:

- a) I e IV, apenas.
- b) II e III, apenas.
- c) II, III e IV, apenas.
- d) I, II, III e IV.

10. Leia o excerto abaixo.

“O movimento de força para fora do pé na articulação do tornozelo, aplicada ao calcâneo sem rotação da perna. A superfície plantar é voltada ou rotada para fora. Essa posição serve para avaliação de possível alongamento do espaço articular do tornozelo.”

O trecho anterior diz respeito a:

- a) Extensão.
- b) Eversão.
- c) Inversão.
- d) Abdução.

**11.** Acerca dos termos relacionados aos movimentos, podemos afirmar que a pronação é o movimento de:

- a) rotação para colocar a mão em posição anatômica.
- b) rotação para colocar a mão com as palmas para baixo.
- c) uma parte do corpo para frente a partir da posição normal.
- d) uma parte do corpo para cima a partir da posição normal.

**12.** Plano frontal (coronal) mediano do crânio que passa pelos poros acústicos externos dividindo a cabeça nas partes anterior e posterior é denominado:

- a) Plano Biauricular.
- b) Plano Orbitomeatal.
- c) Plano de Frankfurt.
- d) Plano Triauricular.

**13.** Leia as afirmativas abaixo e marque V para verdadeiro e F para falso quanto à fluoroscopia.

- ( ) utiliza imagens de raios X contínuas para mostrar movimento, semelhantes às de uma câmera de vídeo.
- ( ) é utilizada comumente com um meio de contraste radiopaco (como bário), normalmente administrado pela boca, para avaliar o trato gastrointestinal.
- ( ) pode mostrar órgãos ou estruturas como funcionam: as batidas do coração, os intestinos movendo o alimento ou os pulmões inflando e desinflando.
- ( ) é utilizada comumente durante a avaliação de lesões musculoesqueléticas para observar movimentos dos ossos e articulações.

Assinale a alternativa que contém a sequência **CORRETA**.

- a) V-V-F-V;
- b) F-V-V-F;
- c) F-V-F-V;
- d) V-V-V-V.

**14.** Acerca das linhas para o posicionamento radiológico do crânio, pode-se afirmar que a Linha Glabellomeatal (LGM):

- a) é formada pela conexão do acantio e o MAE.
- b) é a linha entre a glabella e o MAE.
- c) é uma linha utilizada frequentemente que se localiza entre a margem orbital mediolateral e o MAE.
- d) é formada pela linha entre a margem infraorbital ao MAE.

**15.** Assinale a alternativa **INCORRETA** sobre o raio-X simples dos membros superiores.

- a) A primeira imagem de raio-X é centrada na cintura peitoral vista de frente, permitindo que estudemos as clavículas, o esterno e as articulações esterno claviculares.
- b) As visões frontal e de perfil do braço exibem apenas a cabeça do úmero.
- c) A radioanatomia do cotovelo é estudada por meio de uma imagem de raio-X AP e uma de perfil, mostrando os epicôndilos medial e lateral, o olecrânio, a cabeça e colo dos raios, a fossa radial e olecraniana, a tróclea umeral e permitindo a visualização das estruturas que compõem a articulação úmero-ulnar, úmero-radial e rádio-ulnar proximal.
- d) As visões frontais e laterais do antebraço mostram as estruturas ósseas radiológicas do rádio e da ulna.

**16.** Leia as afirmativas abaixo sobre os tipos de incidência radiográfica.

- I. A incidência anterior-posterior (AP) indica que o feixe de raio x entra pela parte posterior e sai pela parte anterior.
- II. A incidência posterior-anterior (PA) é recomendada quando se deseja observar a parte anterior da área examinada.
- III. A incidência oblíqua privilegia a visualização de um dos lados da parte anterior ou posterior, sendo necessário posicionar a parte solicitada mais próxima à chapa do aparelho de raio x.
- IV. A incidência anterior-posterior é indicada para visualizar a parte posterior da área a ser analisada.

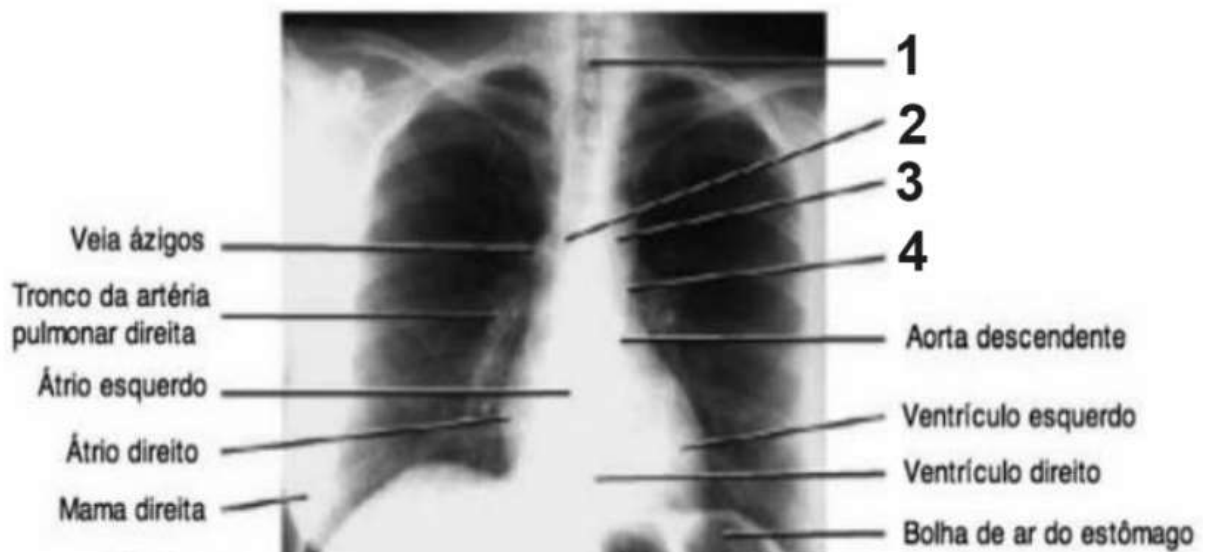
Estão **CORRETAS** as afirmativas:

- a) I e II, apenas.
- b) II e III, apenas.
- c) II, III e IV, apenas.
- d) I, II, III e IV.

17. No que diz respeito aos pontos topográficos do crânio, é **CORRETO** afirmar:

- a) Acântion é a depressão na ponta do nariz.
- b) O gônio é o ponto da linha média na junção do lábio superior com o septo nasal.
- c) O mento consiste no ponto médio anterior da área do queixo.
- d) Násio é a área triangular lisa, ligeiramente elevada, situada entre as sobrancelhas.

18. Analise a imagem abaixo.



O número 1 acima indica o(a):

- a) Botão aórtico.
- b) Tronco da artéria pulmonar.
- c) Traqueia.
- d) Seio costofrênico esquerdo.

19. A respeito dos termos de incidências de uso especial e adicional, assinale a alternativa correta sobre a incidência axial.

- a) Ocorre quando o raio central atinge o filme com algum grau de angulação.
- b) É um perfil para o úmero através do tórax.
- c) Consiste na incidência específica para os pulmões que demonstra os ápices pulmonares sem superposição das clavículas e as cisuras lobares em posição horizontal.
- d) Ocorre quando o raio central toca apenas um ponto ou parte do corpo.



**20.** Quanto ao posicionamento, leia as afirmativas abaixo.

- I. A posição anatômica se refere à pessoa de pé, com os braços esticados, pés retos, palmas das mãos viradas para frente e olhando para o horizonte.
- II. A posição ortostática se refere ao paciente em pé e ereto.
- III. Na posição de decúbito dorsal o paciente está deitado sobre o dorso, ou seja, com a barriga para cima.
- IV. O decúbito ventral é a posição contrária ao decúbito dorsal, com o paciente deitado sobre o abdômen.

Estão **CORRETAS** as afirmativas:

- a) I e II, apenas.
- b) II e III, apenas.
- c) II, III e IV, apenas.
- d) I, II, III e IV.

## PROVA DE PORTUGUÊS

**Leia o texto a seguir.**

### **TOMARA** **Vinicius de Moraes**

Tomara  
Que você volte depressa  
Que você não se despeça  
Nunca mais do meu carinho  
E chore, se arrependa  
E pense muito  
Que é melhor se sofrer junto  
Que viver feliz sozinho

Tomara  
Que a tristeza te convença  
Que a saudade não compensa  
E que a ausência não dá paz

E o verdadeiro amor de quem se ama  
Tece a mesma antiga trama  
Que não se desfaz

E a coisa mais divina  
Que há no mundo  
É viver cada segundo  
Como nunca mais.

**21.** A tipologia textual **CONSISTE** num:

- a) Texto em prosa na linha narrativa, por apresentar um narrador personagem.
- b) Texto dissertativo em prosa, por trazer um ponto de vista do autor em relação ao tema principal que é o amor.
- c) Texto em versos, por ser um poema trazendo os sentimentos expressos pelo eu-lírico.
- d) Um soneto, por seguir a linha de dois quartetos e dois tercetos.

**22.** O **SENTIDO GLOBAL** do poema é:

- a) O amor e a saudade do eu-lírico por um amor que se foi.
- b) A perda do eu-lírico de uma pessoa que ele ama e o traiu, abandonando-o.
- c) A angústia do eu-lírico após a morte da pessoa amada.
- d) O medo do eu-lírico de demonstrar seu amor pela pessoa que se foi.

**23.** O emprego da expressão “**Tomara**” no início das duas primeiras estrofes e a relação do título do poema consiste num(a):

- a) Desejo enfático do eu lírico de que a pessoa amada sofra por tê-lo deixado e a revolta do mesmo em relação a ela.
- b) Evidência de que o eu lírico tem em relação ao descaso da pessoa amada com ele.
- c) Ressalva do eu lírico em perceber que seus amores do passado já não estão mais presentes e o arrependimento de não ter sido fiel.
- d) Reforço pelo desejo ou a vontade do eu lírico de que a pessoa amada retorne para ele.

**24. Para o eu-lírico:**

- a) A felicidade é a mesma, ainda que esteja só, já que, quando estava acompanhado, sofria do mesmo jeito.
- b) A felicidade solitária não é verdadeira e a ausência do ser amado causa dor e tristeza.
- c) A felicidade para ele é inconstante, pois tanto faz estar só ou acompanhado de quem se gosta.
- d) A felicidade é pura ilusão e não pode ser encontrada nem com a pessoa amada.

25. O efeito de sentido produzido pelo uso da conjunção “**e**”, em vários momentos do poema se dá:

- a) Como forma de uma acumulação ou adição de argumentos, que visa a persuadir ou convencer o interlocutor.
- b) Como forma de demonstrar seu desespero e medo de não conseguir com que a pessoa amada volte.
- c) Como forma de demonstrar que a escolha da pessoa amada foi errada e revoltante.
- d) Como forma de demonstrar insegurança por não querer demonstrar o sentimento de perda e solidão sentida pela ausência da pessoa da pessoa amada.

26.

E chore, se arrependa  
E pense muito  
Que é melhor se **sofrer junto**  
Que viver **feliz sozinho**

Levando em consideração as partes destacadas nesses versos, é **CORRETO** afirmar que foi empregado(a):

- a) Uma metáfora representando o amor.
- b) Uma personificação dando vida a algo irreal.
- c) Uma gradação por demonstrar uma ascendência de um sentimento.
- d) Uma antítese por utilizar de expressões opostas.

27. Dos pares de frases, em cada alternativa, somente em uma delas há uma frase que **NÃO** provoca dupla interpretação.

- a) Atacou o caçador a forte onça.  
Atacou a forte onça o caçador.
- b) Esqueci no banco a minha blusa preferida.  
Deixei no banco a minha blusa preferida.
- c) O ataque dos EUA deixou muitas vítimas fatais.  
O ataque aos EUA deixou muitas vítimas fatais.
- d) A garota encontrou o garoto e saíram no seu carro.  
O garoto encontrou a garota e saíram no seu carro.

**Leia o texto a seguir para responder as duas questões seguintes.**

"\_ Aconteceu alguma coisa com Ana.  
\_ Aconteceu alguma coisa com Ana?  
\_ Ela não tem vindo à aula.

- \_ Não Percebi. Opa! Ela chegou!
- \_ Aconteceu alguma coisa, Ana?
- \_ Eu estava resolvendo um problema pessoal.
- \_ Não entendi o que você falou.
- \_ Eu estava resolvendo um problema, pessoal."

**28.** De acordo com o texto é **CORRETO** afirmar:

- a) A narrativa é marcada com predominância de discurso indireto.
- b) Há dois personagens participando do texto, pois um deles, Ana, é apenas citada e não aparece na narrativa.
- c) Ana é a protagonista e narradora do texto.
- d) O texto se desenrola através de um discurso direto.

**29.**

- I. Aconteceu alguma coisa com Ana?
- II. Aconteceu alguma coisa, Ana?
- III. Eu estava resolvendo um problema pessoal.
- IV. Eu estava resolvendo um problema, pessoal.

Analisando as frases que se repetem no texto, pode-se afirmar que há uma interpelação, um chamamento, mais precisamente, um **VOCATIVO** em:

- a) I e III;
- b) II e IV;
- c) I e IV;
- d) II e III.

**Leia o pensamento a seguir.**

*"A vida é curta, mas as emoções que podemos deixar duram uma eternidade."*

(CLARICE LISPECTOR)

**30.** De acordo com o pensamento de Clarice, **SUBENTENDE-SE** que:

- a) Pela brevidade da vida, não devemos nos preocupar com o que é certo ou errado.
- b) A vida é curta, por isso perdemos o controle de nossas emoções por querer vivê-la intensamente.
- c) Para que querer tanta intensidade no viver, se a vida não nos dá um tempo ideal.
- d) As marcas que deixamos na vida não se esvaem, ainda que a vida tenha uma finitude.

31. A conjunção "**MAS**" pode ser trocada sem prejuízo de sentido por:

- a) entretanto;
- b) portanto;
- c) porquanto;
- d) contanto.

32. "(...) as emoções **QUE** podemos deixar (...)"

A palavra destacada consiste num pronome relativo, retomando um termo antecedente e **EXERCENDO** nessa oração a **FUNÇÃO** de:

- a) sujeito;
- b) complemento nominal;
- c) complemento verbal;
- d) adjunto adverbial.

**Leia o texto a seguir.**



**Respeitável público...!**

Um filme que tocou bem dentro da alma. A meu ver, a ambiguidade da palavra no título (Palhaço) ficou bem nítida. Ao sair do cinema, depois de vê-lo, não foi fácil. O julgamento está bem explícito em todo o enredo, assim como é nossa sociedade em si. Mais julgamos do que utilizamos do discernimento nos diversos afluentes do destino. Esse rio em que percorremos chamado vida nos leva a correntezas contra qual parece que não há como lutar. Aquele que tenta ir contra a correnteza acaba se afogando na desilusão e no arrependimento. Será mesmo?

A Filha do Palhaço é um drama dirigido por Pedro Diógenes que conta a história de Joana (Lis Stutter), uma jovem de apenas 14 anos que não conhece seu pai Renato (Demick Lopes) muito bem por ter crescido longe dele. Então, ela vai passar uma semana na companhia dele, um humorista que se apresenta em diversos ambientes interpretando a personagem Silvanelly e, nessa semana fatídica, eles aprenderão a lidar um com o outro. Conhecendo suas intimidades e personalidades, o tempo que passam juntos também serve para estreitar laços e resolver questões pendentes.

Nunca deixaremos de ser o que somos por simplesmente seguirmos o percurso de um Rio que é o nosso. Os personagens de "A menina e o palhaço" nos deixam algo que jamais será engolido por quaisquer redemoinhos: o amor. Este se manifesta na mais plena e terna compreensão do entender o outro na sua mais marginalizada relação com o seu ser. Quem sabe, talvez, ao tentarmos entender o outro, consigamos entender os nossos próprios fantasmas.

Não que eu tenha me comparado ao protagonista; no entanto, o enredo e toda a sua percepção no olhar de cada personagem me fizeram olhar todo o conflito como um espelho, em que o reflexo de cada destino se faz de acordo com cada visão.

Portanto, o que poderia ser considerado uma culpa a abrir uma ferida dentro da gente vem com uma possibilidade de cicatrização, transformando o sangue que jorra da chaga em pequenas gotas, prestes a secar, pois as cicatrizes são verdadeiros manuais para um grande aprendizado nesta vereda chamada destino. Uma película comovente e convincente que serve como um divã, sendo a tela o analista, e o espectador, o privilegiado por ter esse diálogo tão profundo com o seu eu.

(MENDONÇA, Tullius)

**33.** Quanto à tipologia textual de “Respeitável público...!” pode-se **AFIRMAR**:

- a) É uma sinopse, explicitando apenas uma síntese de um filme.
- b) É uma resenha, apresentando uma reflexão a partir de um filme.
- c) É uma narrativa autobiográfica, contando a história do autor que inspirou a produção da película.
- d) É um artigo de opinião redigido a partir de uma matéria veiculada numa revista sobre um filme.

**34.** É **CORRETO** afirmar que a percepção do autor do texto em relação ao filme é:

- a) Persuasiva;
- b) Decepcionante;
- c) Indiferente;
- d) Desmotivadora.

**35. A METÁFORA “RIO”, utilizada no texto:**

- a) Faz uma comparação subentendida em relação a uma vida perdida e marginalizada da personagem central do filme, e as consequências desastrosas no destino de ambos os personagens, trazendo verdadeiros desencontros e incompreensão da individualidade de cada um.
- b) Faz uma oposição ao que é retratado no filme e o que a vida realmente é, explicitando esse paradoxo entre o real e a ficção, de uma relação idealizada e terna no enredo do filme e a realidade nua e crua da vida.
- c) Faz uma comparação subentendida entre a vida dos personagens e a do autor, em que ambos se identificam e se deixam se perder pelas correntezas desse “rio”.
- d) Faz uma comparação subentendida em relação à vida e o enredo do filme, no que diz respeito ao compreender o outro desfazendo-se de quaisquer julgamentos internalizados antes de conhecer a verdadeira essência do ser.

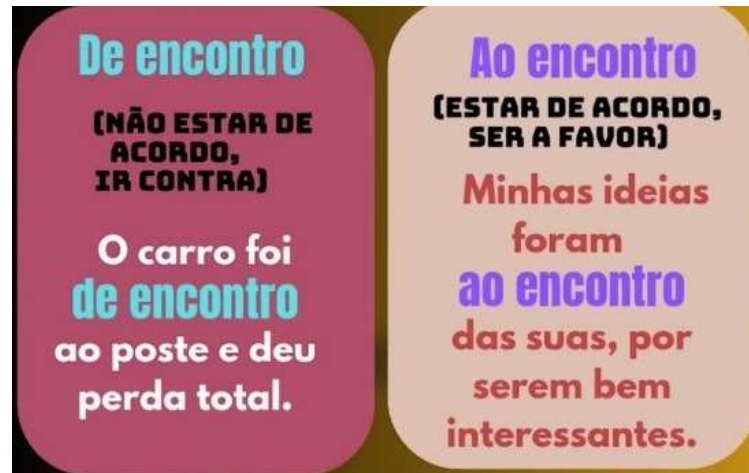
**36. “Uma película comovente e convincente que serve como um divã, sendo a tela o analista, e o espectador, o privilegiado por ter esse diálogo tão profundo com o seu eu.”** A palavra destacada é um tipo de modalizador que remete a um termo antecedente, sendo este:

- a) Película;
- b) Comovente;
- c) Convincente;
- d) Divã.

**37. “Conhecendo suas intimidades e personalidades, o tempo que passam juntos também serve para estreitar laços e resolver questões pendentes”.** Nesse período, o trecho destacado estabelece ao anterior uma relação circunstancial de:

- a) Condição;
- b) Proporção;
- c) Finalidade;
- d) Causa.

Leia o post a seguir veiculado no Instagram sobre dicas de Língua Portuguesa:



38. Levando em consideração ao que foi explicitado acima, a frase que comete uma **INFRAÇÃO** quanto às regras da gramática normativa é:

- a) Discordo totalmente de você, pois minhas ideias vão de encontro às suas.
- b) O discurso do candidato foi de encontro às propostas mencionadas anteriormente, deixando as pessoas confusas quanto a sua intenção.
- c) Fico feliz em termos esse mesmo pensamento, pois venho de encontro com seus ideais.
- d) Não gostou da ideia nem concordou, por isso foi de encontro com o que foi proposto.

39. São atributos da Redação Oficial, **EXCETO**:

- a) Clareza e precisão; objetividade; concisão.
- b) Coesão e coerência; impessoalidade; formalidade e padronização.
- c) Uso da norma padrão da língua portuguesa.
- d) Coloquialidade; prolixidade, paralelismo.

40. Ainda em relação à Redação Oficial e o emprego dos pronomes de tratamento, **ASSINALE** a alternativa em que houve **DESVIO** da gramática normativa.

- a) Vossa Senhoria designará o assessor.
- b) Vossa Senhoria designará seu substituto.
- c) Vossa Senhoria designará vosso substituto.
- d) Sua Excelência irá designar um substituto.



**FISCAL DE SALA: Destaque esta folha e entregue ao candidato ao final da prova.**

**CARTÃO RESPOSTA (RASCUNHO)**

**RESPOSTAS DE 1 A 10**

1	A	B	C	D
2	A	B	C	D
3	A	B	C	D
4	A	B	C	D
5	A	B	C	D
6	A	B	C	D
7	A	B	C	D
8	A	B	C	D
9	A	B	C	D
10	A	B	C	D

**RESPOSTAS DE 11 A 20**

11	A	B	C	D
12	A	B	C	D
13	A	B	C	D
14	A	B	C	D
15	A	B	C	D
16	A	B	C	D
17	A	B	C	D
18	A	B	C	D
19	A	B	C	D
20	A	B	C	D

**RESPOSTAS DE 21 A 30**

21	A	B	C	D
22	A	B	C	D
23	A	B	C	D
24	A	B	C	D
25	A	B	C	D
26	A	B	C	D
27	A	B	C	D
28	A	B	C	D
29	A	B	C	D
30	A	B	C	D

**RESPOSTAS DE 31 A 40**

31	A	B	C	D
32	A	B	C	D
33	A	B	C	D
34	A	B	C	D
35	A	B	C	D
36	A	B	C	D
37	A	B	C	D
38	A	B	C	D
39	A	B	C	D
40	A	B	C	D

**AO TRANSFERIR ESSAS MARCAÇÕES PARA O CARTÃO RESPOSTA, OBSERVE AS INSTRUÇÕES ESPECÍFICAS DADAS NA CAPA DA PROVA.  
USE CANETA ESFEROGRÁFICA AZUL OU PRETA.**