



CÂMARA MUNICIPAL DE ITAGUAÇU-ES

CONCURSO PÚBLICO – EDITAL 01/2022

CADERNO DE PROVA - NÍVEL MÉDIO (MANHÃ)

ASSISTENTE LEGISLATIVO E ADMINISTRATIVO

LEIA ATENTAMENTE AS SEGUINTE INSTRUÇÕES

1. Este caderno de prova contém **30 (trinta) questões objetivas**, enumeradas de 01 a 30 e distribuídas da seguinte forma:
 - a) De 01 a 10 – Língua Portuguesa;
 - b) De 11 a 15 – Raciocínio Lógico;
 - c) De 16 a 30 – Conhecimentos Específicos.
2. Confira se a quantidade e a ordem das questões deste caderno de prova estão de acordo com as instruções anteriores. Caso o caderno esteja incompleto, tenha defeito ou apresente qualquer divergência, comunique imediatamente ao fiscal de sala para que ele tome as providências cabíveis.
3. Para cada uma das questões objetivas, são apresentadas **4 (quatro)** opções de resposta. Apenas **1 (uma)** resposta responde corretamente à questão.
4. O tempo disponível para esta prova é de **3 (três) horas**.
5. Reserve tempo suficiente para marcar a sua folha de respostas.
6. Os rascunhos e as marcações assinaladas neste caderno **não** serão considerados na avaliação.
7. O candidato somente poderá se retirar do local da aplicação das provas após **60 (sessenta)** minutos de seu início.
8. Quando terminar, chame o fiscal de sala, entregue este **caderno de prova** e a **folha de respostas**.
9. O candidato somente poderá retirar-se do local da aplicação levando consigo o caderno de provas a partir dos últimos **30 (trinta) minutos** para o término da prova.
10. **Boa prova!**

Língua Portuguesa



Leia atentamente o texto a seguir e responda às questões de 1 a 10.

Cientistas revivem vírus de 48.500 anos congelado no permafrost

Uma equipe internacional de cientistas reviveu diversos vírus antigos que estavam bloqueados profundamente no permafrost da Sibéria desde a Idade do Gelo. A equipe acredita que vale a pena investigar esse quadro quando consideramos os perigos crescentes do degelo do permafrost e das mudanças climáticas. O artigo sobre seu estudo foi publicado recentemente, ainda sem revisão por pares, no servidor de pré-impressão bioRxiv.

No texto, os pesquisadores explicam como identificaram e reviveram 13 vírus pertencentes a cinco classes diferentes de amostras coletadas no gelo extremo leste da Rússia. (O projeto vem de uma equipe de pesquisadores da Universidade Aix-Marseille, na França, que em 2014 ressuscitou um vírus de 30 mil anos encontrado no permafrost da Sibéria.) Um dos microrganismos revividos de uma amostra de permafrost tinha cerca de 48.500 anos, o que o torna o vírus mais antigo já revivido até hoje. “48.500 anos é um recorde mundial”, declarou Jean-Michel Claverie, um dos autores do artigo e professor de genômica e bioinformática na Escola de Medicina da Universidade Aix-Marseille, à revista *New Scientist*.

Outros três vírus até então desconhecidos foram reavivados de uma amostra de 27 mil anos de fezes de mamute congeladas e de um pedaço de permafrost recheado com uma grande quantidade de lã de mamute. Eles foram denominados *Pithovirus mammoth*, *Pandoravirus mammoth* e *Megavirus mammoth*. E mais dois novos vírus foram encontrados no estômago congelado de um lobo siberiano (*Canis lupus*): *Pacmanvirus lupus* e *Pandoravirus lupus*.

Por enquanto se sabe que esses vírus infectam amebas (parasitas unicelulares), mas experimentos indicam que eles ainda conservam potencial para ser patógenos infecciosos. Os vírus introduzidos em uma cultura de amebas vivas pelos pesquisadores mostraram que ainda eram capazes de invadir uma célula e se replicar.

Segundo os pesquisadores, o aumento das temperaturas devido às mudanças climáticas provavelmente despertará muitas ameaças microbianas, incluindo vírus patogênicos, do passado remoto. “Como infelizmente bem documentado por pandemias recentes (e em andamento), cada novo vírus, mesmo relacionado a famílias conhecidas, quase sempre requer o desenvolvimento de respostas médicas altamente específicas, como novos antivirais ou vacinas”, escrevem eles no artigo. “Não há equivalente a ‘antibióticos de amplo espectro’ contra vírus, devido à falta de processos drogáveis universalmente conservados nas diferentes famílias virais. Portanto, é legítimo ponderar sobre o risco de partículas virais antigas permanecerem infecciosas e voltarem à circulação pelo degelo de antigas camadas de permafrost.”

(<https://www.msn.com/pt-br/noticias/ciencia/cientistas-reviverem-v%C3%A9rus-de-48-500-anos-congelado-no-permafrost/ar-AA14w1Pe?ocid=mseidgntp&cvid=02140263bf3c4e6b8d9a1a0849d2a145>)

Questão 1

Em relação à leitura do texto e suas possíveis inferências, analise as afirmativas a seguir:

- I. Uma vez que o degelo das calotas polares colocou em reativação os vírus pré-históricos, os cientistas resolveram descongelá-los e reativá-los a fim de produzir mecanismos de combate a eles.
- II. O estudo científico busca estudar vírus antigos, não conhecidos pelo homem, a fim de, ao reativá-los, estudá-los para que se esteja preparado caso venham a contaminar seres humanos.
- III. Há conhecimento de que os vírus antigos, revividos, caso infectem seres humanos, podem ser bastante nocivos, uma vez que não há antibióticos de amplo espectro capazes de atacar essas ameaças microbianas.

Assinale

- (A) se apenas as afirmativas I e II estiverem corretas.
- (B) se apenas as afirmativas I e III estiverem corretas.
- (C) se apenas as afirmativas II e III estiverem corretas.
- (D) se todas as afirmativas estiverem corretas.

Questão 2

Como reportagem jornalística, o texto apresenta, eminentemente, prevalência da tipologia

- (A) dissertativo-argumentativa.
- (B) dissertativo-expositiva.
- (C) narrativa.
- (D) descritiva.

Questão 3

“48.500 anos é um recorde mundial”, declarou Jean-Michel Claverie, um dos autores do artigo e professor de genômica e bioinformática na Escola de Medicina da Universidade Aix-Marseille, à revista *New Scientist*. (L.17-21)

Assinale a opção em que a transposição da fala de Jean-Michel Claverie para o discurso indireto tenha se dado de acordo com as regras gramaticais.

- (A) Jean-Michel Claverie declarou que 48.500 anos era um recorde mundial.
- (B) Jean-Michel Claverie declarou que 48.500 anos seria um recorde mundial.
- (C) Jean-Michel Claverie declarou que 48.500 anos foi um recorde mundial.
- (D) Jean-Michel Claverie declarou que 48.500 anos é um recorde mundial.

Questão 4

Outros três vírus até então desconhecidos foram reavivados de uma amostra de 27 mil anos de fezes de mamute congeladas e de um pedaço de permafrost recheado com uma grande quantidade de lã de mamute. (L.22-25)

O termo sublinhado no período acima apresenta valor semântico de

- (A) conclusão.
- (B) concessão.
- (C) explicação.
- (D) tempo.

Questão 5

Assinale a opção em que a palavra indicada **não** tenha sido formada por composição.

- (A) internacional (L.1)
- (B) microrganismos (L.15)
- (C) unicelulares (L.31)
- (D) patógenos (L.32)

Questão 6

Um dos microrganismos revividos de uma amostra de permafrost tinha cerca de 48.500 anos, o que o torna o vírus mais antigo já revivido até hoje. (L.15-17)

No período acima, é correto afirmar que há

- (A) quatro artigos e quatro preposições.
- (B) quatro artigos e cinco preposições.
- (C) cinco artigos e cinco preposições.
- (D) cinco artigos e seis preposições.

Questão 7

(O projeto vem de uma equipe de pesquisadores da Universidade Aix-Marseille, na França, que em 2014 ressuscitou um vírus de 30 mil anos encontrado no permafrost da Sibéria.) (L.11-15)

O termo sublinhado no período acima desempenha função sintática de

- (A) adjunto adnominal.
- (B) complemento nominal.
- (C) aposto.
- (D) adjunto adverbial.

Questão 8

Portanto, é legítimo ponderar sobre o risco de partículas virais antigas permanecerem infecciosas e voltarem à circulação pelo degelo de antigas camadas de permafrost. (L.47-49)

A oração sublinhada no período acima se classifica como

- (A) subordinada substantiva objetiva direta.
- (B) subordinada substantiva predicativa.
- (C) subordinada substantiva completiva nominal.
- (D) subordinada substantiva subjetiva.

Questão 9

“Não há equivalente a ‘antibióticos de amplo espectro’ contra vírus, devido à falta de processos drogáveis universalmente conservados nas diferentes famílias virais. Portanto, é legítimo ponderar sobre o risco de partículas virais antigas permanecerem infecciosas e voltarem à circulação pelo degelo de antigas camadas de permafrost.” (L.44-49)

A presença de aspas simples no segmento acima se justifica porque

- (A) se trata de uma citação.
- (B) revela um termo com carga de ironia.
- (C) se trata de uma expressão científica.
- (D) se encontra dentro de um trecho já marcado por aspas duplas.

Questão 10

Por enquanto se sabe que esses vírus infectam amebas (parasitas unicelulares)... (L.30-31)

O pronome no segmento acima desempenha, no texto, papel

- (A) anafórico.
- (B) catafórico.
- (C) dêitico.
- (D) exofórico.

Raciocínio Lógico**Questão 11**

Suponha a existência de três amigas. Sabe-se que uma das amigas é considerada baixa, outra alta e a terceira com altura mediana.

Além disso,

- Ana está à esquerda da amiga mais baixa;
- a amiga mais alta está à direita de Clara;
- Beatriz não é o menor das amigas.

É correto concluir que

- (A) Clara está imediatamente à esquerda da amiga de altura mediana.
- (B) Ana tem altura mediana.
- (C) Beatriz está à esquerda de Clara.
- (D) Beatriz é a mais baixa.

Questão 12

Na figura a seguir, temos representados os três primeiros termos de uma sequência de figuras constituídas por círculos geometricamente iguais. Cada termo da sequência, com exceção do primeiro, tem mais três círculos do que o termo anterior.



Quantos círculos tem o 100º termo da sequência?

- (A) 309.
- (B) 306.
- (C) 303.
- (D) 300.

Questão 13

As famílias de Carlos e de Gisele vivem na mesma casa, e a divisão das despesas mensais é proporcional ao número de pessoas de cada família. Na família de Carlos, são quatro pessoas e, na de Gisele, cinco.

Se a despesa, num certo mês, foi de R\$ 1 890,00, quanto pagou, em reais, a família de Gisele?

- (A) R\$ 378,00.
- (B) R\$ 840,00.
- (C) R\$ 1 050,00.
- (D) R\$ 1 210,00.

Questão 14

Uma empresa, ao entrevistar 250 candidatas a respeito do conhecimento deles do idioma inglês e do idioma espanhol, obteve o seguinte resultado:

- 140 falam inglês;
- 110 falam espanhol;
- 60 não falam inglês nem espanhol.

Dos candidatas entrevistadas, falam inglês e espanhol um total de

- (A) 24%.
- (B) 36%.
- (C) 48%.
- (D) 60%.

Questão 15

A razão entre o número de funcionários recém-contratados e o número de funcionários que já atuavam em uma certa empresa é de 1/4. Sabe-se que, após essa contratação, a empresa possui, ao todo, 155 funcionários.

Então, a diferença entre o número de funcionários que já atuavam na empresa e o número de funcionários recém-contratados é

- (A) 31.
- (B) 62.
- (C) 93.
- (D) 124.

Conhecimentos Específicos**Questão 16**

A respeito da preservação de documentos, assinale a alternativa que apresente um procedimento **incorreto**.

- (A) Em documentos de guarda permanente, não usar grampos, uma vez que eles enferrujam rapidamente e podem danificar o documento.
- (B) Em caso de necessidade de clipes, não se deve usar peças de metal, e sim peças plásticas com um pedaço de papel entre o clipe e o documento.
- (C) Em documentos correntes, é proibido o uso de furadores, a fim de não danificar o documento.
- (D) As fitas adesivas não devem ser usadas diretamente sobre os documentos, uma vez que geram manchas escuras de difícil remoção.

Questão 17

O material de que é feito o papel e o papelão para acondicionamento de documentos, a fim de melhor preservá-lo, **não** devem apresentar

- (A) alcalinidade.
- (B) acidez.
- (C) rigidez.
- (D) flexibilidade.

Questão 18

A respeito dos processos que envolvem a gestão de arquivos, analise as afirmativas a seguir:

- I. O sistema de arquivamento indireto é aquele em que se deve primeiro fazer uma pesquisa consultando um índice ou um código para o documento ser achado.
- II. A tramitação é a atividade que identifica os setores pelos quais passam os documentos, a fim de identificá-los mais rápido, caso necessário. Pode ser com sistema informatizado ou manual.
- III. A expedição é a prática de se cadastrar os documentos recebidos no arquivo em um sistema, que pode ser manual ou informatizado.

Assinale

- (A) se apenas as afirmativas I e II estiverem corretas.
- (B) se apenas as afirmativas I e III estiverem corretas.
- (C) se apenas as afirmativas II e III estiverem corretas.
- (D) se todas as afirmativas estiverem corretas.

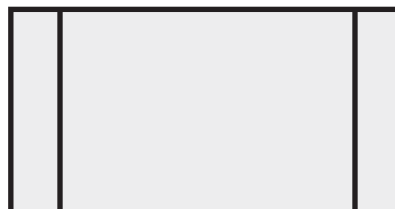
Questão 19

Para uma boa gestão de materiais, é necessário realizar os procedimentos listados nas alternativas a seguir, **à exceção de uma**. Assinale-a.

- (A) Deve-se codificar e registrar os materiais.
- (B) Deve-se realizar um inventário das necessidades do setor a fim de racionalizar as compras.
- (C) As compras devem ser feitas somente quando se esgotarem os itens no estoque.
- (D) Toda ação em gestão de materiais deve ser feita de acordo com um planejamento prévio.

Questão 20

Num fluxograma, a imagem a seguir representa qual elemento?



- (A) Operação Manual.
- (B) Decisão.
- (C) Conector.
- (D) Processo Predefinido.

21

As alternativas a seguir apresentam características de um contrato administrativo, **à exceção de uma**. Assinale-a.

- (A) finalidade pública
- (B) unilateral
- (C) consensual
- (D) sinalagmático

Questão 22

A respeito das cláusulas exorbitantes num contrato administrativo, analise as afirmativas a seguir:

- I. São consideradas prerrogativas concedidas à Administração Pública, para atuarem com supremacia sobre o particular.
- II. Consistem nas prerrogativas de modificar os contratos unilateralmente, para melhor adequá-los ao interesse público; rescindir os contratos, de forma unilateral, nos casos previstos na lei; fiscalizar a execução e o cumprimento dos contratos; aplicar sanções com base na inexecução total ou parcial do contrato; e ocupar bens relacionados à prestação de serviços essenciais.
- III. Garantem uma atuação mais vantajosa em favor da Administração Pública, apesar de poderem ser executadas de forma bilateral.

Assinale

- (A) se apenas as afirmativas I e II estiverem corretas.
- (B) se apenas as afirmativas I e III estiverem corretas.
- (C) se apenas as afirmativas II e III estiverem corretas.
- (D) se todas as afirmativas estiverem corretas.

Questão 23

O servidor de um órgão público responsável pelo atendimento telefônico deve se preocupar em realizar um bom atendimento. Para tal, deve adotar as boas práticas listadas nas alternativas a seguir, **à exceção de uma**. Assinale-a.

- (A) Deve se identificar e informar o nome do setor que atendeu a ligação.
- (B) Deve evitar frases negativas ao dar as informações iniciais.
- (C) Deve procurar resolver o problema, direcionando quando necessário para o setor responsável, ou fornecer as informações que o outro setor passaria, caso o ramal esteja ocupado.
- (D) Deve ouvir a pessoa em atendimento com atenção e procurar compreender o que está sendo perguntado, a fim de que sejam minimizados ruídos na comunicação.

Questão 24

Em relação à gestão por competências, assinale a afirmativa **incorreta**.

- (A) Oferece feedback baseado em fatos e em dados: com feedback mais assertivo, o servidor se sente mais valorizado e motivado.
- (B) Fomenta a cultura organizacional e engaja os profissionais a participarem ativamente dos processos e das mudanças com sensação de pertencimento.
- (C) Incentiva o desenvolvimento profissional, seja em *hard skills* ou *soft skills*.
- (D) Aumenta o *turnover*, pois reconhece os talentos que o órgão tem e os valoriza, e, quando é necessário, o órgão toma medidas ou remaneja o profissional para um setor com que ele se identifique mais.

Questão 25

A respeito do que ensina o Manual de Redação da Presidência da República, analise as afirmativas a seguir:

- I. A necessidade de empregar determinado nível de linguagem nos atos e nos expedientes oficiais decorre, de um lado, do próprio caráter público desses atos e comunicações; de outro, de sua finalidade.
- II. Os atos oficiais, entendidos como atos de caráter normativo, ou estabelecem regras para a conduta dos cidadãos, ou regulam o funcionamento dos órgãos e entidades públicos, o que só é alcançado se, em sua elaboração, for empregada a linguagem adequada.
- III. O mesmo se dá com os expedientes oficiais, cuja finalidade precípua é a de informar com clareza e objetividade.

Assinale

- (A) se apenas as afirmativas I e II estiverem corretas.
- (B) se apenas as afirmativas I e III estiverem corretas.
- (C) se apenas as afirmativas II e III estiverem corretas.
- (D) se todas as afirmativas estiverem corretas.

Questão 26

Em relação à padronização e formalidade dos documentos oficiais, analise as afirmativas a seguir:

- I. Não existe propriamente um padrão oficial de linguagem, o que há é o uso da norma padrão nos atos e nas comunicações oficiais.
- II. Há preferência pelo uso de determinadas expressões, ou será respeitada certa tradição no emprego das formas sintáticas, mas isso não implica, necessariamente, que se consagre a utilização de uma forma de linguagem burocrática.
- III. O jargão burocrático, como todo jargão, deve ser aproveitado, pois agiliza e amplia a compreensão.

Assinale

- (A) se apenas as afirmativas I e II estiverem corretas.
- (B) se apenas as afirmativas I e III estiverem corretas.
- (C) se apenas as afirmativas II e III estiverem corretas.
- (D) se todas as afirmativas estiverem corretas.

Questão 27

Em relação à sistemática externa de uma lei, conforme estabelecido pela Lei Complementar 95/98, é correto afirmar que,

- (A) em relação ao parágrafo, existe a prática da numeração ordinal até o décimo (§10º) e cardinal a partir do parágrafo onze (§11).
- (B) na hipótese de haver apenas um parágrafo, adota-se a grafia “§ único”, com a primeira letra em maiúscula quando inicia o texto e minúscula quando citada ao longo do texto.
- (C) em relação aos parágrafos, os textos serão iniciados com letra maiúscula e encerrados com ponto e vírgula.
- (D) as alíneas são representadas por letras e constituem desdobramentos dos incisos e dos parágrafos. A alínea ou a letra será grafada em minúsculo, seguida de parêntese e separada do texto por um espaço em branco: a) ; b) ; c) etc.

Questão 28

É ato normativo primário e contém, em regra, normas gerais e abstratas. Embora as leis sejam definidas, normalmente, pela generalidade e pela abstração (lei material), estas contém, não raramente, normas singulares (lei formal ou ato normativo de efeitos concretos).

O comentário acima define

- (A) Lei Complementar.
- (B) Lei Delegada.
- (C) Lei Ordinária.
- (D) Decreto.

Questão 29

Com base no que estabelece o Regimento da Câmara Municipal de Itaguaçu, analise as afirmativas a seguir:

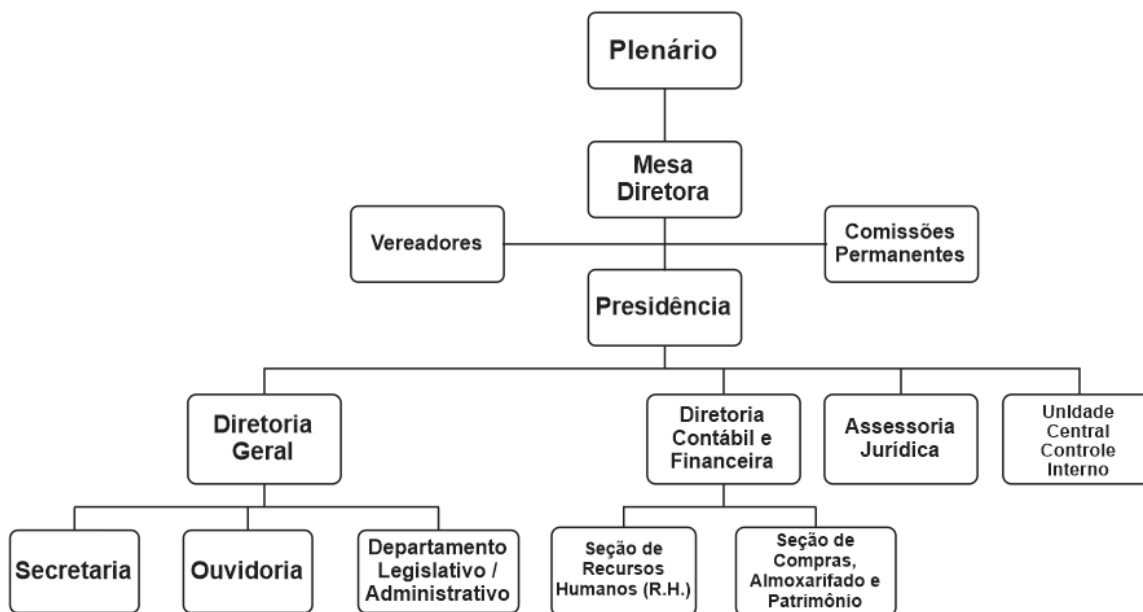
- I. Se nenhuma chapa para composição da Mesa obtiver maioria absoluta dos votos, proceder-se-á, imediatamente, nova eleição, em votação pública, na qual considerar-se-á, eleita a mais votada, ou no caso de empate, o vereador mais idoso, que representar a presidência juntamente à Chapa”.
- II. As chapas que concorrerem à eleição da Mesa Diretora deverão ser registradas na Secretaria da Câmara Municipal até 15 (quinze) dias antes da data da eleição da respectiva Mesa.
- III. Ao abrir-se uma sessão, verificada a ausência dos membros da Mesa e de seus substitutos legais, assumirá a Presidência o vereador mais votado entre os presentes, que escolherá entre seus pares o secretário *ad-hoc*.

Assinale

- (A) se apenas as afirmativas I e II estiverem corretas.
- (B) se apenas as afirmativas I e III estiverem corretas.
- (C) se apenas as afirmativas II e III estiverem corretas.
- (D) se todas as afirmativas estiverem corretas.

Questão 30

Observe com atenção o organograma a seguir:



Ele apresenta a estrutura da Câmara Municipal de Itaguaçu.

Analisando-o, **não** é correto afirmar que

- (A) a Seção de Compras se subordina à Diretoria Contábil e Financeira.
- (B) a Presidência da Casa não exerce o papel de autoridade máxima da Câmara.
- (C) a Assessoria Jurídica se subordina à Diretoria-Geral.
- (D) as Comissões Permanentes atuam ao lado dos Vereadores.

Instituto
ACCESS