



CARGO 10: PROFESSOR DA EDUCAÇÃO BÁSICA DOS ANOS FINAIS - PEB II - MATEMÁTICA



ICETAP

INSTRUÇÕES ESPECIAIS

- 01** Você está recebendo o seu Caderno de Questões, contendo 50 (cinquenta) questões objetivas de múltipla escolha, numeradas de 01 a 50, em ordem sequencial. Confira a sequência numérica de seu Caderno de Questões antes de iniciar a resolução, assim como o número de páginas, comunicando, imediatamente, ao Fiscal de Sala, em caso de repetição ou ausência de questão ou página.
- 02** Você deve conferir, na capa do Caderno de Questões e no rodapé das páginas internas, o nível e o cargo a que o Caderno de Questões se refere. Caso você tenha recebido um Caderno de Questões que não corresponda ao mesmo nível e cargo descritos no seu Cartão Resposta, comunique imediatamente ao Fiscal de Sala e exija o Caderno de Questões correto.
- 03** As respostas das questões objetivas de múltipla escolha do Caderno de Questões deverão ser transcritas para o Cartão Resposta com caneta esferográfica de tinta azul ou preta fabricada em material transparente.
- 04** Para cada questão da Prova Objetiva de Múltipla Escolha existirão 04 (quatro) alternativas de resposta (A, B, C e D), das quais apenas uma será correta, de acordo com o comando da questão. A marcação de mais de uma no Cartão Resposta anula, automaticamente, a resposta da questão.
- 05** O tempo máximo disponível para realização da prova é de 3h30 (três horas e trinta minutos), já incluído o tempo destinado à identificação e ao preenchimento do Cartão Resposta.
- 06** Somente depois de decorridos 120 minutos do início da prova, o candidato poderá entregar o seu Caderno de Questões e o seu Cartão Resposta, e retirar-se da sala de prova.
- 07** Os 3 (três) últimos candidatos só poderão sair da sala de prova juntos.
- 08** Será permitido ao candidato levar consigo o Caderno de Questões e o Gabarito desde que nos últimos 30 (trinta) minutos antes do término da prova.

ATENÇÃO

Escreva no espaço apropriado do **Cartão Resposta**, com a sua caligrafia usual, a seguinte "frase mestra" de Paulo Coelho:

"Imagine uma nova história para a sua vida e acredite nela."

A transcrição da "frase mestra" é obrigatória e servirá para identificar o Cartão Resposta do candidato, bem como possibilitar o Exame Pericial Grafotécnico, quando for o caso. A falta da transcrição poderá ocasionar a eliminação do candidato no presente concurso público.

**PREFEITURA MUNICIPAL
DE MARACANÃ/PA**

CONCURSO PÚBLICO Nº 03/2019



Leia o texto e responda o que se pede no comando das questões.

Detox na vida.

Passou o natal, passou o ano novo, passou o carnaval. The game is over e a vida real pede passagem. É nessa hora que a febre detox-vida-nova-entrar-nos-eixos vem com força ainda maior - se é que isso é possível.

Detox vem da ideia de desintoxicar, tirar do corpo tudo o que não lhe faz bem. Louvável, sem dúvida nenhuma. Mas o problema começa quando as pessoas resolvem achar que duas garrafas de suco verde são a milagrosa solução para melhorar suas vidas.

O ano está aqui na nossa frente e de nada vai adiantar desintoxicar o corpo, se a vida e a alma estão povoadas de hábitos, pessoas, dias e caminhos tóxicos. Parasitas, comodismos, vícios, medos.

Gente tóxica é o que mais tem. Gente cinza, amarga, invejosa, gente que gosta de problema, que gosta de doença, que gosta de discórdia, gente que vive de aparência, gente rasa. E não tem jeito, temos que fugir mesmo, cortar, evitar ao máximo. Bom dia, boa tarde e até logo. Não nos deixemos contaminar.

Não adianta comer chia toda manhã se a gente odeia o emprego e já sai de casa com vontade de voltar. Não dá para achar que o corpo vai estar puro se você não acredita no que faz e passa mais de 40 horas da semana ruminando tarefas infelizes.

Não adianta beber 3 litros de água por dia quando se está num relacionamento que afundou. É cômodo, todos sabemos. Mas a vida é uma só e não dá para ver os dias, meses e anos passarem com migalhas de amor e sem vestígios de paixão.

Não adianta colocar linhaça nas receitas quando só se reclama da vida, dos outros, do país, do calor, da chuva, do trânsito. É um círculo vicioso, quanto mais a gente fala das coisas ruins, menos atenção a gente dá às coisas boas e a vida vai ficando ruim, ruim, ruim.

É ilusão achar que a mudança vem de fora para dentro. Que a felicidade e a saúde cabem em embalagens plásticas com códigos de barra. Produtos podem ser ótimos coadjuvantes nessa busca, mas a verdadeira mudança é só o protagonista quem faz.

E eu até quero um ano detox. Detox de dias iguais. Detox de gente ruim. Detox de maus hábitos. Detox de inveja. Detox de relações doentes. Detox de obsessões. Detox de pessimistas. Detox de medo de mudar. Detox de dias desperdiçados. Detox de sentimentos pobres. Detox de superficialidade. Detox de vícios. Detox de viver por viver.

E pra fazer detox na vida é preciso coragem. Coragem para mudar, para arriscar, para romper, para fechar ciclos que há muito tempo deveriam ter terminado. O ano oficialmente começou e a pergunta é: vai ter só suco verde ou vai ter detox na vida?

MANUS. Ruth. Um dia ainda vamos rir de tudo isso, p. 49 e 50.

Questão

01

O emprego do hipérbato, no primeiro parágrafo, tem como intenção:

- A) evidenciar a importância de datas festivas.
- B) destacar a real felicidade em todos os meses do ano.
- C) confirmar a fluidez do tempo.
- D) lembrar que pelo menos durante um trimestre há felicidade.

Questão

02

Ao usar a expressão "The game is over (...)" (O jogo acabou), a cronista só não sugere:

- A) a existência de uma realidade virtual no enfrentamento da existência.
- B) que certos períodos do ano são marcos para decisões.
- C) uma tendência humana a postergar as decisões.
- D) um investimento pecuniário obrigatório nos eventos.

Questão

03

Em: "É cômodo, todos sabemos.", o fragmento destacado exemplifica a figura:

- A) silepse.
- B) elipse.
- C) eufemismo.
- D) antítese.

Questão

04

Identifique a alternativa em que o termo destacado não é artigo:

- A) "(...) desintoxicar (o) corpo (...)" / (o).
- B) "(...) tudo (o) que não lhe fez bem." / (o).
- C) "Mas (a) vida é uma só (...)" / (a).
- D) "(...) é só (o) protagonista quem faz." / (o).

Questão

05

O conceito de "tóxicas", no texto, é de:

- A) substância de alto poder de peçonha.
- B) droga lícita ou ilícita prejudicial à mente humana.
- C) exalar sentimentos ou características que afetam negativamente o outro.
- D) desintoxicante de espírito que traz benefício ao corpo.

Questão

06

Em: "É um círculo vicioso, quanto mais a gente fala das coisas ruins, menos atenção a gente dá às coisas boas (...)", entre a segunda e a terceira oração se estabelece uma relação de:

- A) proporcionalidade.
- B) finalidade.
- C) causalidade.
- D) temporalidade.

Questão

07

As vírgulas em: "Passou o natal, passou o ano novo, passou o carnaval." justificam-se:

- A) por separar elementos enumerativos do aposto.
- B) por assinalar o deslocamento de termos.
- C) para destacar a oração temporal das demais.
- D) por separar orações coordenadas assindéticas.

Questão

08

Analise as afirmativas e assinale a alternativa correta:

- I- A ênclise se justifica pelo elemento negativo em: "Não nos deixemos contaminar."
- II- "(...)" quando só se reclama da vida (...). O adjetivo "só" é atrativo à próclise.
- III- "Coadjuvantes" e "protagonista" estabelecem uma relação antitética semanticamente.
- IV- "E eu até quero um ano detox.". "Até" é uma partícula denotativa de dúvida.

- A) Somente I, II, III estão corretas.
 B) Somente a III está correta.
 C) Somente a I está correta.
 D) Somente I e III estão corretas.

Questão 09

Assinale a alternativa em que o excerto apresenta índice de oralidade:

- A) "Detox vem da ideia de desintoxicar (...)."
 B) "(...) se você não acredita no que faz (...)."
 C) "É pra fazer detox na vida é preciso coragem."
 D) "É ilusão achar que a mudança vem de fora para dentro."

Questão 10

Sobre a estrutura: "(...) menos atenção a gente dá às coisas boas (...)", é incorreto afirmar que:

- A) há emprego do nível coloquial da linguagem.
 B) o acento grave é obrigatório pela regência de "dar".
 C) o excerto está em ordem indireta, hipérbole.
 D) o verbo "dar" é transitivo direto e indireto.



CONHECIMENTOS PEDAGÓGICOS

Questão 11

Analise as assertivas, considerando a avaliação escolar em uma perspectiva construtiva (LUCKESI, 2011):

- I- Subsídia o educador a proceder intervenções para a melhoria dos resultados da aprendizagem.
 II- Pode ser um recurso pedagógico que auxilia o educador em sua atividade de organizador do ensino.
 III- Fornece dados relevantes ao educador para a tomada de decisões na elaboração do planejamento.

- A) Estão corretas somente I e II.
 B) Estão corretas somente I e III.
 C) Estão corretas somente II e III.
 D) Todas estão corretas.

Questão 12

Quanto ao Projeto Político-Pedagógico, coloque "V" para o que for verdadeiro e "F" para o que for falso.

- () Apóia o planejamento e orienta as equipes gestora e pedagógica a tomar decisões.
 () Define atividades educativas desnecessárias ao processo de ensino e aprendizagem.
 () Reúne propostas de ação concreta a executar durante determinado período de tempo.
 () Concebe a escola como lugar de formação de sujeitos conscientes, responsáveis e críticos.

Assinale a alternativa com suas respectivas respostas.

- A) (F), (V), (V), (V).
 B) (V), (F), (V), (V).
 C) (F), (V), (F), (V).
 D) (V), (F), (V), (F).

Questão 13

Qual é o público do Exame Nacional para Certificação de Competências de Jovens e Adultos (Encceja)?

- A) Pessoas que não tiveram oportunidade de concluir seus estudos na idade apropriada no ensino fundamental e ensino médio.
 B) Estudantes matriculados no quinto e no nono anos do ensino fundamental em escolas públicas urbanas e rurais.
 C) Estudantes do segundo ano do ensino fundamental matriculados em escolas públicas e privadas.
 D) Professores, diretores, secretários de educação municipais e estaduais.

Questão 14

A respeito da teoria de Vigotsky, pode-se afirmar que o autor:

- A) vincula o desenvolvimento humano ao contexto cultural no qual o sujeito se insere.
 B) destaca que as informações são absorvidas pelo indivíduo diretamente do meio, independente do contexto social.
 C) mostra que o desenvolvimento ocorre somente no interior do indivíduo.
 D) explica as etapas do desenvolvimento cognitivo da criança.

Questão 15

Leia as assertivas sobre educação inclusiva (MEC, 2006) e analise a relação entre ambas.

Para atender as necessidades educacionais de todos os estudantes, os sistemas de ensino devem organizar as condições de acesso aos espaços, aos recursos pedagógicos e à comunicação que favoreçam a promoção da aprendizagem e a valorização das diferenças.

POIS,

A acessibilidade deve ser assegurada mediante a eliminação de barreiras arquitetônicas, urbanísticas, na edificação e nos transportes escolares, bem como as barreiras nas comunicações e informações.

Marque a alternativa correta:

- A) A primeira é uma assertiva verdadeira e a segunda é falsa.
 B) A primeira é uma assertiva falsa e a segunda é verdadeira.
 C) As duas são falsas, ainda que apresentem temática semelhante.
 D) As duas são assertivas verdadeiras e a segunda complementa o sentido da primeira.

Questão 16

Dentre as contribuições da teoria de Piaget na educação, podemos destacar que os:

- I- erros passam a ser entendidos como estratégias usadas pelo aluno na busca de novos conhecimentos;
 II- diferentes estilos individuais de aprendizagem dos alunos passam a ser reconhecidos como caminhos possíveis para se alcançar o conhecimento.

- A) As assertivas I e II são falsas.
 B) As assertivas I e II são verdadeiras.
 C) A assertiva I é verdadeira; e a II é falsa.
 D) A assertiva I é falsa; e a II é verdadeira.

Questão 17

Um dos pressupostos da pedagogia de projetos é:

- A) O aluno aprende pela memorização dos conteúdos.
- B) O ensino ocorre pela transmissão de conhecimentos.
- C) O trabalho individual e correção pelas respostas dadas.
- D) A resolução de problema e ações de interesse dos alunos.

Questão 18

A concepção de currículo interdisciplinar surgiu em oposição à:

- A) ausência de fronteiras entre as disciplinas.
- B) integração entre as áreas do conhecimento.
- C) fragmentação dos conteúdos das disciplinas.
- D) construção de relações entre os conhecimentos.

Questão 19

Sobre a afetividade, coloque "V" para o que for verdadeiro e "F" para o que for falso.

- () A afetividade é um dos aspectos centrais do desenvolvimento humano.
- () A vida psíquica é formada por três dimensões: motora, afetiva e cognitiva.
- () A afetividade não permite ao ser humano demonstrar seus sentimentos e emoções.
- () Toda pessoa é afetada tanto por elementos externos quanto por sensações internas.

Assinale a alternativa com suas respectivas respostas.

- A) (F), (V), (V), (V).
- B) (V), (F), (V), (V).
- C) (V), (V), (F), (V).
- D) (V), (V), (F), (F).

Questão 20

Na escolha e na aplicação dos métodos de ensino (RANGEL, 2014), devem ser levados em conta:

- I- o propósito da educação comprometida com a aprendizagem do aluno;
- II- a natureza do conhecimento e sua aquisição como direito da vida cidadã;
- III- a autonomia docente desconsiderando as características do contexto escolar.

Dos itens, estão corretos:

- A) somente I e II.
- B) somente I e III.
- C) somente II e III.
- D) I, II e III.



INFORMÁTICA

Questão 21

A tríade integridade, disponibilidade e confidencialidade são atributos fundamentais da segurança da informação. Todavia, dois outros atributos ganharam grande importância com o aumento de transações via internet, estes atributos são:

- A) irretratabilidade e velocidade.
- B) sigilo e velocidade.
- C) autenticidade e irretratabilidade.
- D) violabilidade e tenacidade.

Questão 22

Qual antivírus é nativo das diversas versões do sistema operacional Windows 10?

- A) Windows Explorer.
- B) Windows Defender.
- C) Windows Shell.
- D) Windows Avira.

Questão 23

Qual tipo de backup faz sempre a cópia das últimas modificações relativas ao último backup completo?

- A) WinRar.
- B) Open Files.
- C) Parental.
- D) Diferencial.

Questão 24

Qual dos aplicativos seguintes é um navegador web padrão do Windows 10 BR?

- A) Microsoft Outlook.
- B) Opera.
- C) Microsoft Edge.
- D) Safari.

Questão 25

Qual das fórmulas seguintes retorna o resto da divisão entre a célula A1 e a célula A2 (desde que A2 seja diferente de zero) no Excel 2007 BR?

- A) =REST(A1;A2).
- B) =RESTO(A1;A2).
- C) =MOD(A1;A2).
- D) =RDT(A1;A2).



LEGISLAÇÃO

Questão 26

O Estatuto da Pessoa com Deficiência fixa diretrizes sobre a concepção e a implantação de projetos que tratem do meio físico, de transporte, de informação e comunicação, inclusive de sistemas e tecnologias da informação e comunicação, e de outros serviços, equipamentos e instalações abertos ao público, de uso público ou privado de uso coletivo, tanto na zona urbana como na rural, devem atender aos princípios do desenho universal, tendo como referência as normas de acessibilidade. Sobre o assunto, apenas não se pode afirmar:

- A) O desenho universal será sempre tomado como regra de caráter geral.
- B) Nas hipóteses em que comprovadamente o desenho universal não possa ser empreendido, deve ser adotada adaptação razoável.
- C) Os programas, os projetos e as linhas de pesquisa a serem desenvolvidos com o apoio de organismos públicos de auxílio à pesquisa e de agências de fomento deverão incluir temas voltados para o desenho universal.
- D) Desde a etapa de concepção, as políticas públicas deverão considerar a adoção do desenho regional.

Questão 27

Analise as afirmativas seguintes e marque a única em dissonância com as regras previstas no Estatuto da Criança e do Adolescente:

- A) As crianças menores de doze anos somente poderão ingressar e permanecer nos locais de apresentação ou exibição quando acompanhadas dos pais ou responsável.
- B) As emissoras de rádio e televisão somente exibirão, no horário recomendado para o público infante juvenil, programas com finalidades educativas, artísticas, culturais e informativas.
- C) As revistas e publicações contendo material impróprio ou inadequado a crianças e adolescentes deverão ser comercializadas em embalagem lacrada, com a advertência de seu conteúdo.
- D) Os responsáveis por estabelecimentos que explorem comercialmente bilhar, sinuca ou congênere ou por casas de jogos, assim entendidas as que realizem apostas, ainda que eventualmente, cuidarão para que não seja permitida a entrada e a permanência de crianças e adolescentes no local, afixando aviso para orientação do público.

Questão 28

A União complementar os recursos dos Fundos sempre que, no âmbito de cada Estado e no Distrito Federal, o valor médio ponderado por aluno, calculado na forma do Anexo da Lei n.º 11.494/2007, não alcançar o mínimo definido nacionalmente, fixado de forma a que a complementação da União não seja inferior aos valores previsto no inciso VII do caput do artigo 60 do ADCT. O valor anual mínimo por aluno definido nacionalmente constitui-se em valor de referência relativo aos:

- A) anos iniciais da educação básica urbana e será determinado contabilmente em função da complementação da União.
- B) anos finais do ensino fundamental no campo e será determinado contabilmente em função da complementação da União.
- C) anos iniciais do ensino fundamental urbano e será determinado contabilmente em função da complementação da União.
- D) anos finais do ensino médio urbano e será determinado contabilmente em função da complementação da União.

Questão 29

No que diz respeito aos currículos previstos na Lei de Diretrizes e Bases da Educação Nacional, analise as afirmativas a seguir em Verdadeira (V) e Falsa (F) e marque a alternativa com a sequência correta:

- () A exibição de filmes de produção nacional constituirá componente curricular complementar integrado à proposta pedagógica da escola, sendo a sua exibição obrigatória por, no mínimo, 2 (duas) horas mensais.
- () O ensino da História do Brasil levará em conta as contribuições das diferentes culturas e etnias para a formação do povo brasileiro, especialmente das matrizes indígena, africana e europeia.
- () No currículo do ensino fundamental, a partir do quinto ano, será ofertada a língua inglesa.

- A) V, V, V.
 B) V, V, F.
 C) F, F, V.
 D) F, V, V.

Questão 30

Julgue as assertivas a seguir sobre a Polícia Nacional de Educação Ambiental e marque a alternativa correta:

I- A educação ambiental é um componente essencial e permanente da educação nacional, devendo estar presente, de forma articulada, em todos os níveis e modalidades do processo educativo, em caráter formal e não-formal.

II- Como parte do processo educativo mais amplo, todos têm direito à educação ambiental, incumbindo às instituições

- educativas, promover a educação ambiental de maneira integrada aos programas educacionais que desenvolvem;
- A) A assertiva I está correta e a II errada.
- B) As assertivas I e II estão corretas.
- C) As assertivas I e II estão erradas.
- D) A assertiva I está errada e a II correta.



CONHECIMENTOS ESPECÍFICOS

Questão 31

Encontre:

- a equação da reta R, que contém os pontos (1,3) e (-2,-3)
- a equação da reta S, que contém os pontos (0,4) e (1,7)

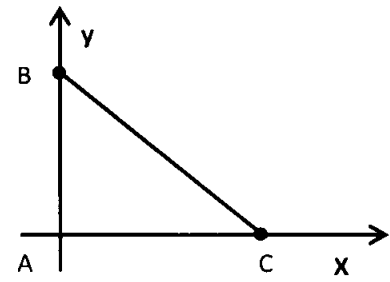
O ponto de intersecção dessas retas é:

- A) (3,5)
 B) (-3,4)
 C) (-3,-5)
 D) (2,-5)

Questão 32

Assinale a alternativa que contém a área do triângulo ABC representado no eixo cartesiano seguinte:

Dados: A (0,0), B (0,5) e C (8,0).



- A) 20 μ a
 B) 40 μ a
 C) 25 μ a
 D) 30 μ a

Questão 33

33) Qual o volume de uma pirâmide com 20cm de altura, tendo como base um quadrado com 24cm de perímetro?

- A) 480cm³
 B) 320cm³
 C) 240cm³
 D) 280cm³

Questão 34

Um professor de matemática necessita comprar 3 produtos (A, B e C) e recebeu a seguinte informação:

- $A + 2B + 3C = 23,50$ reais
- $2A + 5B + 6C = 50,00$ reais
- $2A + 3B + 4C = 36,00$ reais

Resolva o sistema e encontre o valor do produto B, que é de:

- A) R\$ 3,00
 B) R\$ 4,00
 C) R\$ 2,50
 D) R\$ 6,00

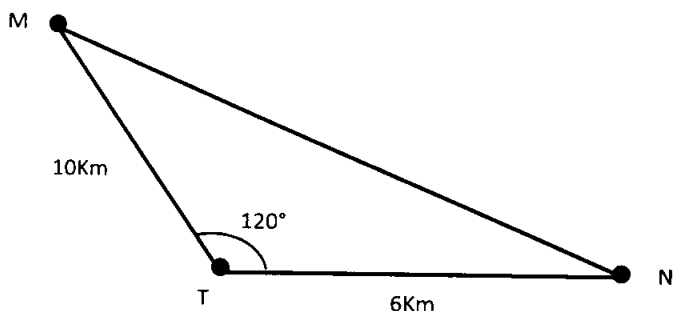
Questão 35

Sabendo que $\log 2 = 0,3$, calcule o valor de $\log 5$ e encontre a solução da equação $2^x = 5$. Marque a alternativa que apresenta a solução da equação:

- A) $\frac{4}{3}$
- B) $\frac{7}{3}$
- C) $\frac{1}{3}$
- D) $\frac{2}{3}$

Questão 36

No mapeamento de uma região, um topógrafo se posicionou no ponto T e avistou o ponto M e o ponto N. Analise o gráfico feito pelo topógrafo, a seguir, e calcule em Km a distância MN. Dados: (MT = 10 km) e (NT = 6 km)



A distância \overline{MN} é de:

- A) 12km
- B) 24km
- C) $(136 + 60\sqrt{3})$ km
- D) 14km

Questão 37

Sabe-se que as matrizes A e B obedecem à condição $A^T = B$ se:

$A = \begin{pmatrix} 2 & 9 & 3 \\ 5 & 3 & 1 \end{pmatrix}$ e $B = \begin{pmatrix} x^2-7 & 5 \\ x+6 & 3 \\ 3 & 1 \end{pmatrix}$. Concluímos, então, que "x" é o número:

- A) ± 3
- B) 3
- C) 2
- D) 4

Questão 38

Você está resolvendo uma prova de matemática constituída de 20 questões específicas do tipo múltipla-escolha, tendo cada questão 4 alternativas (A, B, C, D), das quais deve ser marcada como resposta correta apenas uma. De quantas maneiras diferentes você pode preencher o cartão resposta?

- A) 20^4
- B) 4^{20}
- C) 800
- D) 1600

Questão 39

Se $f(x) = \sqrt{3x+6}$, então $f(\sqrt{2}) \cdot (-\sqrt{2})$ é igual a:

- A) $\pm \sqrt{2}$
- B) $\pm 2\sqrt{2}$
- C) $\pm 3\sqrt{2}$
- D) ± 1

Questão 40

A soma dos termos de uma Progressão Geométrica infinita é 40.

Dada a PG $X + \frac{X}{2} + \frac{X}{4} + \frac{X}{8} + \frac{X}{16} + \frac{X}{32} + \dots = 40$, determine o valor de "X".

Lembre-se: $S = \left(\frac{a_1}{1-q}\right)$

Logo, "X" é igual a:

- A) 20
- B) 10
- C) 24
- D) 30

Questão 41

As medidas dos lados de um triângulo retângulo formam uma progressão aritmética de razão 3cm. Assinale a alternativa que contém a área desse triângulo em cm^2 :

- A) 9
- B) 18
- C) 64
- D) 54

Questão 42

Em um grupo de 50 pessoas, 20 são torcedores do Paysandu, 18 são torcedores do Remo e as demais são torcedoras de outros times. Escolhido ao acaso um elemento desse grupo, a probabilidade de ele ser torcedor do Paysandu ou Remo é de:

- A) 68%
- B) 78%
- C) 76%
- D) 64%

Questão 43

Dez funcionários aprovados em um Concurso devem ser locados em dois setores, onde estão disponíveis 6 e 4 vagas, respectivamente. De quantas maneiras distintas poderá ser feita essa locação?

- A) 120
- B) 160
- C) 240
- D) 210

Questão 44

Marque a alternativa que apresenta o conjunto imagem da parábola

$$Y = -x^2 + 2x + 3.$$

- A) $[4+00)$
- B) $(-00,4]$
- C) $(-00,3]$
- D) $[3,+00)$

As notas de matemática de um aluno em provas de valor máximo 10 estão registradas na tabela seguinte:

1º Bi	6
2º Bi	7
3º Bi	6
4º Bi	9

Com estes dados, responda as questões 45, 46, 47 e 48.

Questão 45

A Moda e Mediana são respectivamente:

- A) 6;7,5
- B) 9;7,5
- C) 7;6,5
- D) 6;6,5

Questão 46

O Desvio Médio é de:

- A) 0,5
- B) 1
- C) 1,5
- D) 0,4

Questão 47

A Variância é de:

- A) 1
- B) 1,2
- C) 1,5
- D) 2,5

Questão 48

O Desvio Padrão é de:

- A) $\sqrt{1,5}$
- B) $\sqrt{1,2}$
- C) 1
- D) $\sqrt{2,5}$

Questão 49

Um prisma tem como base um triângulo isósceles de lados 12cm, 10cm e 10cm. Sabendo que o volume desse sólido é 480cm^3 , podemos afirmar que sua altura mede:

- A) 6cm
- B) 12cm
- C) 8cm
- D) 10cm

Questão 50

Se $\sin x = \frac{4}{5}$ e $\sec x$ é positiva, qual é o valor de $M = \sqrt{\frac{1-\cos x}{1+\cos x}}$, sabendo que M é um valor positivo?

- A) 2
- B) $\frac{1}{2}$
- C) $\frac{1}{4}$
- D) $\frac{3}{2}$