



PREFEITURA MUNICIPAL DE SÃO JOÃO DO IVAÍ-PR

CONCURSO PÚBLICO – EDITAL Nº 40/2024,

DE 6 DE JUNHO DE 2024

CADERNO DE PROVA – MANHÃ

FISIOTERAPEUTA

LEIA ATENTAMENTE AS SEGUINTE INSTRUÇÕES:

1. Este caderno de prova contém **40 (quarenta)** questões de múltipla escolha, de 1 a 40 e distribuídas da seguinte forma:
 - 1 a 10 – Língua Portuguesa;
 - 11 a 15 – Raciocínio Lógico;
 - 16 a 20 – Conhecimentos Gerais;
 - 21 a 40 – Conhecimentos Específicos.
2. Confira se a quantidade e a ordem das questões deste caderno de prova estão de acordo com as instruções anteriores. Caso o caderno esteja incompleto, tenha defeito ou apresente qualquer divergência, comunique imediatamente ao fiscal de sala para que ele tome as providências cabíveis.
3. Para cada uma das questões de múltipla escolha, são apresentadas **4 (quatro)** alternativas de resposta. Apenas **1 (uma)** resposta responde corretamente à questão.
4. O tempo disponível para esta prova é de **3 (três)** horas.
5. Reserve tempo suficiente para marcar a sua folha de respostas.
6. Os rascunhos e as marcações assinaladas neste caderno **não** serão considerados para avaliação.
7. O candidato somente poderá se retirar do local da aplicação das provas após **1 (uma)** hora de seu início, mas somente poderá levar consigo o caderno de questões no decurso dos últimos **30 (trinta)** minutos anteriores ao horário determinado para o encerramento da prova.
8. Não será permitida a anotação de informações relativas às suas respostas no comprovante de inscrição e/ou em qualquer outro meio.
9. Quando terminar, chame o fiscal de sala, entregue a folha de respostas.
10. Boa prova!

LÍNGUA PORTUGUESA

Texto 1 para responder às questões de 1 a 3.

História da cidade de São João do Ivaí

Em 1943 iniciou-se um movimento colonizador na região, eram famílias que se apossaram de terras para plantar café e lavouras de subsistência e este fator contribuiu para trazer mais gente ao pequeno povoado que se formou.

No ano de 1947 foi erigida no centro da povoação uma pequena capela, e entronizada a imagem de São João Batista, o padroeiro da cidade e que deu nome ao lugar. Homem de visão, José Martins Vieira adquiriu junto à Companhia Ubá, dona da gleba, uma área de cinquenta alqueires nas imediações da Capela de São João.

Em 1953, após demarcação e divisão em lotes urbanos, pôs-se a vender os terrenos. A primeira denominação foi São João da Ocalina, numa dupla homenagem, ao padroeiro do lugar e à mãe de José Martins Vieira, Dona Ocalina Vieira. Figuram como pioneiros Augusto Gregório, Júlio Emerenciano, Pedro Gavião, Adonias Guimarães, Ostílio Schroeder, Fernando Percim, Antônio Cales e Sílvio Moreira de Castilho.

(Tudo sobre a cidade de São João do Ivaí, Estado do Paraná – Cidades do meu Brasil, com adaptações.)

Questão 1

Acerca das informações do texto, é correto afirmar que a primeira denominação para a região urbana.

- (A) A resposta correta é Emerenciano.
- (B) A resposta correta é São João de Osasco.
- (C) A resposta correta é São João da Ocalina.
- (D) A resposta correta é São João de Trindade.

Questão 2

Com relação a frase retirada do texto 1 “**No ano de 1947** foi erigida no centro da povoação uma pequena capela(...)”, A parte destacada do texto pode ser considerado um(a):

- (A) Adjunto adverbial.
- (B) Adjunto adnominal.
- (C) Complemento nominal.
- (D) Sujeito simples.

Questão 3

Assinale a alternativa que apresenta a concordância nominal correta.

- (A) “Este fator contribuiu para trazer mais gente ao pequeno povoado que se formou.”
- (B) “Este fator contribuiu para trazer mais gentes aos pequeno povoado que se formou.”
- (C) “Este fator contribuiu para trazer mais gente aos pequeno povoados que se formaram.”
- (D) “Este fator contribuiu para trazer mais gentes aos pequenos povoado que se formaram.”

Questão 4

No que se refere às diferentes intenções comunicativas, assinale a alternativa que apresenta a definição correta a respeito da norma padrão/formal da língua portuguesa, segundo a Norma Gramatical Brasileira.

- (A) O texto expositivo possui elementos essenciais da narrativa que incluem o enredo, o narrador, as personagens, o tempo e o espaço. Em outras palavras, é a forma de falar e escrever que não seguia as regras gramaticais e é valorizada na comunicação formal.
- (B) A norma culta é o conjunto de regras e padrões linguísticos usados por falantes com alto nível de escolaridade. Ela é considerada a variedade linguística de maior prestígio e é empregada em documentos oficiais, artigos científicos, trabalhos acadêmicos e documentos jurídicos. Em outras palavras, é a forma de falar e escrever que segue as regras gramaticais e é valorizada na comunicação formal.
- (C) O coloquialismo não é uma forma de linguagem caracterizada pelo uso de expressões formais, gírias, abreviações e palavras populares. É comum em situações cotidianas e informais, como conversas entre amigos, família e ambientes descontraídos de trabalho. Diferentemente da linguagem formal, o coloquialismo permite o uso de expressões regionais e populares, adaptando-se ao contexto social e cultural em que é utilizado.
- (D) O texto literário não é uma obra de arte que visa causar emoções no leitor. Ele não é necessariamente funcional e não segue regras estritas de utilidade. Pode gerar múltiplas interpretações e é resultado da subjetividade autoral. Características do texto literário incluem a ausência de função utilitária, predominância da conotação, perspectiva subjetiva e caráter ficcional.

Questão 5

Os tipos de textos são classificados de acordo com sua estrutura, objetivo e finalidade. As **tipologias textuais**, também chamadas de tipos textuais ou tipos de texto, são as diferentes formas que um texto pode apresentar, visando responder a diferentes intenções comunicativas. Qual alternativa apresenta a definição correta a respeito das tipologias?

- (A) Texto Narrativo: Este tipo de texto possui um enredo, no qual as ações das personagens se desenvolvem ao longo do tempo e espaço. Os elementos essenciais da narrativa incluem o enredo, o narrador, as personagens, o tempo e o espaço.
- (B) Texto Descritivo: O texto descritivo foca em narrar para não criar uma imagem vívida na mente do leitor. Ele narra pessoas, lugares, objetos ou situações de forma minuciosa. Exemplos incluem narrações de paisagens, retratos e cenários.
- (C) Texto Dissertativo: Os textos dissertativos não apresentam argumentos e nem opiniões sobre um tema específico. Podem ser elucidativos (apenas apresentando informações) ou não-argumentativos (não defendendo uma posição).
- (D) Texto Injuntivo: Também conhecido como texto não-prescritivo, esse tipo de texto dá instruções, ordens ou conselhos.

Texto 2 para responder às questões de 6 a 10.

O Morcego

(Augusto dos Anjos.)

Meia-noite. Ao meu quarto me recolho.
 Meu Deus! E este morcego! E, agora, vede:
 Na bruta ardência orgânica da sede,
 Morde-me a goela ígneo e escaldante molho.

“Vou mandar levantar outra parede...”
 — Digo. Ergo-me a tremer. Fecho o ferrolho
 E olho o teto. E vejo-o ainda, igual a um olho,
 Circularmente sobre a minha rede!

Pego de um pau. Esforços faço. Chego
 A tocá-lo. Minh'alma se concentra.
 Que ventre produziu tão feio parto?

Questão 6

No que se refere ao trecho do poema “O morcego”, assinale a alternativa que corresponde à análise adequada da coerência do texto.

- (A) O poema supracitado mostra coerência ao descrever uma sequência lógica de sentimentos e ações em relação ao morcego; há uma conexão evidente entre sentir calor e levantar uma parede.
- (B) Ao usar metáforas consistentes que comparam um morcego com um olho e um parto, que refletem uma experiência visual e subjetiva, o poema mantém sua coerência.
- (C) O citado poema mostra incoerência ao fazer uma mudança abrupta entre a descrição da sensação de calor e a tentativa de levantar uma parede, sem que essas ações estivessem ligadas umas às outras.
- (D) O exposto poema é coerente ao usar uma descrição direta e razoável das ações do eu-lírico, sem usar metáforas ou representações poéticas.

Questão 7

Com relação ao verso do poema “Morde-me a goela ígneo e escaldante molho.”, assinale a alternativa que melhor explica a linguagem padrão.

- (A) Acontece um caso de colocação pronominal (ênclise), seguindo todas as regras formais.
- (B) É citada uma onomatopeia.
- (C) Não mantém um paralelismo e perde-se a formalidade.
- (D) Não acontece o uso de conectivo.

Questão 8

Assinale a alternativa que interpreta adequadamente as emoções e ações descritas no poema.

- (A) O eu-lírico decide construir uma parede para se proteger do morcego após sentir uma forte sensação de calor. Esta é uma abordagem direta ao problema.
- (B) Devido à sua ansiedade e irritação com o morcego, o eu-lírico opta por se concentrar na resolução de um problema imaginário de construção.
- (C) Com o eu-lírico encarando o morcego e as ações como uma experiência cômica e agradável, ele reflete um sentimento de alegria e diversão.
- (D) O eu-lírico usa a ardência como uma metáfora para o desconforto que um morcego sente, levando-o a tentar resolver o problema com uma solução ridícula e surreal.

Questão 9

No fragmento “Morde-me a goela ígneo e escaldante molho”, assinale a alternativa que indica os sinônimos mais adequados para as palavras “ígneo” e “escaldante”.

- (A) Frio e gelado.
- (B) Ardente e fervente.
- (C) Morno e tépido.
- (D) Fresco e úmido.

Questão 10

Com relação ao fragmento “Vou mandar levantar outra parede... — Digo. Ergo-me a tremer. Fecho o ferrolho E olho o teto. E vejo-o ainda, igual a um olho, Circularmente sobre a minha rede!”, assinale a alternativa que apresenta a figura de linguagem presente na expressão “igual a um olho”.

- (A) Metáfora.
- (B) Comparação.
- (C) Metonímia.
- (D) Hipérbole.

RACIOCÍNIO LÓGICO**Questão 11**

Três irmãos são formados em administração de empresas e trabalham na mesma empresa. Adriany, Lucas e Robert trabalham em uma empresa do ramo de transporte chamada Movex. Cada um gerencia uma área diferente na empresa. Um gerencia a área Administrativa, o outro gerencia a área business e o outro gerencia a área de Reposição de estoque. Sabe-se que: Adriany não gerencia a área Administrativa e que Robert gerencia o departamento de Business. Com base nessas informações, assinale a alternativa correta.

- (A) Lucas gerencia a área administrativa.
- (B) Adriany não gerencia a área de Reposição de estoque.
- (C) Adriany gerencia a área business.
- (D) Lucas gerencia a área de reposição de estoques.

Questão 12

Tabela verdade é um instrumento lógico que contém todos os valores lógicos de uma proposição composta. A construção de uma tabela verdade para uma proposição composta envolve os valores lógicos das proposições simples que a compõem e as operações lógicas entre essas proposições. A seguir, analise as informações da tabela verdade.

Tabela Verdade					
P	Q	$\sim P$	$P \wedge Q$	$P \vee Q$	$Q \rightarrow (\sim P)$
F	V	V	F	V	V
V	V	F	V	F	F
F	F	V	F	F	V
V	F	F	?	?	?

Com base nas informações da tabela verdade, assinale a alternativa que corresponde aos itens omissos na última linha, das três últimas colunas da tabela.

- (A) F, F, F
- (B) F, V, V
- (C) F, F, V
- (D) V, F, F

Questão 13

Durante a apresentação do TCC, o professor disse aos alunos “As vias dos TCC 's são todas em capa dura ou a apresentação não é válida.”, assinale a alternativa que apresenta a proposição logicamente equivalente.

- (A) Se as vias dos TCC 's são todas em capas duras, então a apresentação não é válida.
- (B) Se as vias dos TCC's não são todas em capas duras, então a apresentação é válida.
- (C) As vias dos TCC's não são todas em capas duras e a apresentação não é válida.
- (D) Se as vias dos TCC's não são todas em capa dura, então as apresentações não são válidas.

Questão 14

A lógica matemática analisa determinada proposição buscando identificar se representa uma afirmação verdadeira ou falsa. As proposições são palavras ou símbolos que expressam um pensamento com um sentido completo e indicam afirmações de fatos ou de ideias. A proposição completa “ $\sim (A \wedge \sim B)$ ” é considerada uma:

- (A) Contingência.
- (B) Disjunção inclusiva.
- (C) Tautologia.
- (D) Contradição.

Questão 15

Em uma sequência de três proposições lógicas, apresentadas por M, N e os devidos conectivos lógicos, pode-se afirmar que elas são consideradas uma proposição bicondicional, uma disjunção inclusiva e uma condicional, se apresentarem-se no seguinte formato, respectivamente:

- (A) $M \rightarrow N$ / $M \vee N$ / $M \leftrightarrow N$
- (B) $M \leftrightarrow N$ / $M \vee N$ / $M \rightarrow N$
- (C) $M \vee N$ / $M \rightarrow N$ / $M \wedge N$
- (D) $M \leftrightarrow N$ / $M \rightarrow N$ / $M \vee N$

CONHECIMENTOS GERAIS**Questão 16**

A economia brasileira é marcada por uma série de desafios e transformações ao longo dos anos. A estabilidade econômica e o controle da inflação têm sido metas perseguidas desde a implementação do Plano Real em 1994, que trouxe mudanças significativas para o cenário macroeconômico do país. No que se refere ao principal impacto do Plano Real na economia brasileira, assinale a alternativa correta.

- (A) Do real frente ao dólar e aumento das exportações brasileiras.
- (B) Controle da hiperinflação, com a estabilização dos preços e melhoria da confiança no mercado.
- (C) Adoção de políticas de austeridade que levaram a um aumento significativo da dívida externa.
- (D) Desindustrialização do país devido à sobrevalorização do real frente a outras moedas.

Questão 17

A tecnologia da informação e comunicação (TIC) tem revolucionado diversos setores, incluindo a educação. A inserção de novas tecnologias nas escolas e universidades tem o potencial de transformar a forma como os estudantes aprendem e interagem com o conhecimento. Com base nas informações, assinale a alternativa que indica o maior desafio enfrentado pela educação brasileira na integração das TICs no ambiente escolar.

- (A) A falta de infraestrutura tecnológica adequada nas escolas públicas.
- (B) A abertura dos professores em adotar novas metodologias de ensino.
- (C) A baixa adesão dos estudantes às ferramentas digitais disponíveis.
- (D) A ausência de políticas governamentais para a inclusão digital nas escolas.

Questão 18

A política externa brasileira ao longo dos anos tem buscado o fortalecimento das relações comerciais e diplomáticas com diversos países, com especial atenção aos acordos de livre comércio. O Mercosul, criado em 1991, é um dos blocos econômicos de maior relevância para o Brasil. Com relação a principal característica do Mercosul que distingue o bloco de outras organizações internacionais, assinale a alternativa correta.

- (A) Foco exclusivo na integração econômica e comercial, sem considerações políticas.
- (B) Existência de uma moeda única entre os países membros.
- (C) Busca pela integração econômica, política e social dos países membros.
- (D) Política de portas abertas para a adesão de qualquer país, sem critérios específicos.

Questão 19

A segurança energética é um tema crucial para o desenvolvimento sustentável de qualquer nação. No Brasil, a matriz energética é composta por diversas fontes, sendo as hidrelétricas a principal delas. No entanto, a diversificação da matriz energética tem sido pauta recorrente nos debates sobre segurança energética no país. Quanto ao principal desafio para a diversificação da matriz energética brasileira, assinale a alternativa correta.

- (A) A falta de fontes renováveis no território brasileiro.
- (B) A alta dependência das termelétricas como fonte complementar.
- (C) O custo elevado e a complexidade de implementação de novas tecnologias energéticas.
- (D) A resistência da população às novas formas de energia renovável.

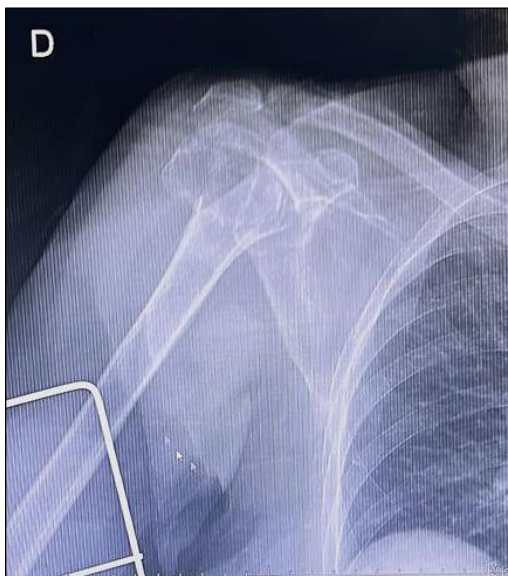
Questão 20

O uso de energias renováveis tem ganhado destaque globalmente como uma alternativa sustentável às fontes tradicionais de energia, como os combustíveis fósseis. Acerca da fonte de energia renovável mais utilizada no Brasil, assinale a alternativa correta.

- (A) Energia solar.
- (B) Energia eólica.
- (C) Energia nuclear.
- (D) Energia hidrelétrica.

CONHECIMENTOS ESPECÍFICOS

O caso clínico a seguir contextualiza as questões 21 e 22. Leia-o atentamente.



Paciente L.C.M., orientado e lúcido, afebril, diabético, hipertenso, tabagista, etilista, teve uma vertigem seguida de queda quando estava em posição ortostática acerca do solo. Foi levado ao pronto-socorro, no qual foi realizado exame de radiografia, apresentado na imagem.

Questão 21

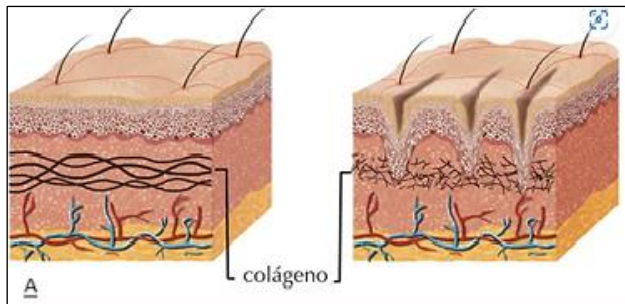
Com relação ao caso clínico e no registro do exame, assinale a alternativa correta.

- (A) Fratura do 5º arco costal.
- (B) Fratura da escápula.
- (C) Fratura do úmero.
- (D) Fratura da clavícula.

Questão 22

Com relação ao caso clínico anterior, ao analisar as informações e o exame de imagem, assinale a alternativa que apresenta o tratamento mais adequado para este paciente.

- (A) Tratamento conservador, apenas se for idoso (supondo que tenha acima de 80 anos), porém caso o paciente seja jovem o tratamento é cirúrgico. Após a liberação médica para fisioterapia, serão realizados exercícios de mobilização passiva e ativa. Após ganho de mobilidade, exercícios de força (no pós-cirúrgico).
- (B) Tratamento apenas cirúrgico – colocação de prótese e (ou) parafusos e hastes caso seja necessário. Após a liberação médica realizar fototerapia, crioterapia, ultrassom, cinesioterapia e fortalecimento muscular.
- (C) Tratamento apenas conservador. Após a retirada do gesso e(ou) imobilização realizar eletrotermoterapia, cinesioterapia e fortalecimento muscular.
- (D) Tratamento apenas cirúrgico com aplicação de enxerto ósseo e prótese. Após a liberação médica o paciente poderá fazer hidroterapia para ganho de ADM e fortalecimento muscular.

Questão 23

A figura A apresenta a histologia da pele humana normal.

Em uma certa patologia conforme apresentada na imagem que está ao lado da imagem A, há complicações como risco aumentado de artrite, osteoartrite, artrose, distúrbios cardiovasculares, alterações gastrointestinais, fadiga crônica, pele e ligamentos elásticos. Em resumo, é um conjunto de diferentes defeitos genéticos na via da biossíntese do colágeno levando a alterações na síntese e estrutura do tecido conjuntivo. Sinais de *Metenier* e *Gorlin* são visualizados. Acerca do nome da doença, cujas características foram citadas, é correto afirmar que é a síndrome:

- (A) de Noonan.
- (B) de Ehlers Danlos.
- (C) Cardiofaciocutaneous.
- (D) Cri-du-chat.

Questão 24

Com base na legislação Básica do Sistema Único de Saúde (SUS), Leis Federal nº 8.080/1990 e 8.142/1990, assinale a alternativa correta.

- (A) A seguridade social será financiada por toda a sociedade, de forma direta e indireta, nos termos da lei, mediante recursos provenientes dos orçamentos da União, dos Estados e dos Municípios.
- (B) Princípios Organizativos do SUS: Universalidade: saúde para todos, direito de cidadania. integralidade: o ser humano deve ser visto sob uma ótica holística, como um todo. E equidade: é diminuir as desigualdades.
- (C) Atuação do Sistema Único de Saúde: a execução de ações; vigilância sanitária; vigilância epidemiológica; saúde do trabalhador; assistência terapêutica integral, inclusive farmacêutica. Além disso, cabe realizar participação na formulação da política e na execução de ações de saneamento básico; ordenação da formação de recursos humanos na área de saúde; vigilância nutricional e a orientação alimentar; bem como a colaboração na proteção do meio ambiente, nele compreendido o do trabalho.
- (D) A lei 8.142/1990 regulamenta o SUS e as ações e serviços de saúde com base na recuperação, promoção e prevenção da saúde, possuindo um conceito ampliado. Enfatiza sobre a centralização político-administrativa na forma de municipalização dos serviços e ações de saúde. O dever do Estado de garantir a saúde não exclui o das pessoas, da família, das empresas e da sociedade.

Questão 25

Com relação aos conceitos de amputação de *Lisfranc*, assinale a alternativa correta.

- (A) É a remoção da parte média do pé, incluindo os ossos metatarsais e as articulações metatarsais.
- (B) Preserva a funcionalidade dos tornozelos e remove as articulações talonavicular e calcaneocuboide.
- (C) Transecção do membro no nível transmaleolar e recobrimento distal do coto com a pele plantar do calcâneo.
- (D) Transecção dos dactilos, ocorre muito devido a neuropatia periférica causada pela diabetes.

Questão 26

Quanto aos conceitos de fisioterapia respiratória, assinale a alternativa correta.

- (A) Incentivador Respiratório: são dispositivos que incentivam o paciente a expirar profundamente, promovendo o esvaziamento total pulmonar.
- (B) Huffing: técnicas que ajudam na mobilização e remoção de secreções pulmonares.
- (C) Respiração Paced: Envolve a dessincronização da respiração com atividades físicas para evitar eupneia e melhorar a tolerância ao exercício.
- (D) Sopro Prolongado: Ajuda na remoção de secreções, porém não fortalece os músculos respiratórios.

Questão 27

Paciente J.A.P., 68 anos de idade do sexo masculino, lúcido, orientado e com lombalgia crônica há 10 anos (SIC). Foi internado com lombociatalgia (irradiação para MIE). Refere que essa crise iniciou no dia anterior após ter escorregado num piso molhado, mas não houve queda. De acordo com o exame apresentado e com as seguintes informações: paciente diagnosticado com espondilite anquilosante, múltiplas artroses, bem como com protrusões discais e espondilolistese grau I entre L4/L5, assinale o tratamento fisioterapêutico mais adequado para a lombociatalgia.

- (A) Tratamento hospitalar, paciente deve deambular no corredor e no quarto e realizar exercícios respiratórios. Os exercícios visam minimizar risco de trombose e evitar acúmulo de secreção pulmonar. No tratamento ambulatorial o paciente pode ser submetido a aplicação de ultrassom, TENS e Infravermelho.
- (B) Tratamento hospitalar imediato é um bloqueio neural e o tratamento ambulatorial acompanhamento com o médico e fisioterapêutico: gelo, manipulação e mobilização neural.
- (C) Tratamento hospitalar medicamentoso e deambulação e tratamento ambulatorial de hidroterapia.
- (D) Tratamento hospitalar com cirurgia (discectomia) e tratamento ambulatorial, aplicação de ultrassom, gelo e Infravermelho.

Questão 28

Asma é uma doença pulmonar inflamatória e crônica de caráter obstrutiva, apresentando limitação do fluxo aéreo a qual atinge 10% da população brasileira com faixa etária entre 4 e 12 anos de idade.

(Manejo da Asma grave, 2021, com adaptações.)

Acerca dos dados apresentados e nos preceitos/conceitos da sociedade de pneumologia e ministério da saúde, assinale a alternativa correta.

- (A) Uma das formas de avaliação da prova de função pulmonar, é o *peak flow* meter que consiste na medição inespecífica do pico de fluxo expiratório.
- (B) Pacientes com asma eosinofílica, só podem ser asmáticos alérgicos, em geral, têm asma de início tardio associada à inflamação eosinofílica. Esse fenótipo predomina no sexo masculino e em asmáticos com rinossinusite crônica com ou sem polipose nasal e/ou obesidade.
- (C) A avaliação da função pulmonar para asma, pode ser por exemplo a respirometria, que consiste na medição do ar que entra e sai dos pulmões, que junto com a variável tempo, fornece informações sobre os fluxos respiratórios, e sempre é realizada com o aerolin que é considerada um bronco dilatador.
- (D) Segundo o Ministério da Saúde (2021), ocorrem no Brasil, em média, 350.000 internações anualmente. A asma é a terceira ou quarta causa de hospitalizações pelo SUS (2,3% do total).

Questão 29

A Doença do Coronavírus 2019 (COVID-19) é uma doença viral sistêmica, pode ser leve, moderada, grave ou crítica. Assintomática ou Infecção Pré-Sintomática (Pré-Clínica): indivíduos com teste positivo para SARS-CoV-2 com uso de testagem viral, mas não possuem sintomas condizentes com a COVID-19. Doença Leve: indivíduos com teste positivo e que tenham qualquer sinal ou sintoma da COVID-19 – tosse, diarreia, febre, dor de garganta, cefaleia, dor muscular, vômitos, perda de olfato e paladar), porém não possuem falta de ar, dispneia ou alteração em exame de imagem pulmonar. Doença Moderada: indivíduos com teste positivo e com envolvimento das vias aéreas inferiores no exame clínico (cansaço ou dispneia) ou nos exames de imagem e que tenham saturação de oxigênio (Sat O₂) ≥ 94% em ar ambiente. Doença Grave: indivíduos com teste positivo e com Sat O₂ < 94% em ar ambiente ou uma relação entre a pressão parcial de oxigênio arterial e a fração inspirada de oxigênio (PaO₂/FiO₂) < 300 mmHg ou frequência respiratória > 30 respirações/minuto ou acometimento pulmonar > 50%. Doença Crítica: indivíduos também com teste positivo e com insuficiência respiratória, choque séptico e/ou disfunção de múltiplos órgãos. As sequelas e as necessidades de reabilitação são mais evidentes nas pessoas que tiveram as formas grave e crítica da doença, porém as formas mais brandas também podem deixar sequelas. Esses sintomas persistentes recebem o nome de Síndrome pós-covid. Com base nas informações, assinale a alternativa que corresponda a avaliação ou tratamento das sequelas iniciais da síndrome pós-covid.

- (A) Para avaliar a redução da tolerância ao exercício, pode-se utilizar dinamômetro isocinético e teste de velocidade de marcha – *Time up and go*.
- (B) Para avaliar a perda de equilíbrio: teste de *Berg*, teste de 1 RM e teste do degrau.
- (C) A fisioterapia pode atuar com exercícios anaeróbicos de 6 a 7 dias por semana; exercícios de força de 5 dias por semana (2 a 3 séries de 20 a 25 repetições); treinamento respiratório de 3 a 7 dias por pelo menos 20 min e exercícios para treinar as AVD's.
- (D) A fisioterapia pode atuar com exercícios aeróbicos de 3 a 7 dias por semana; exercícios de força de 2 a 3 dias por semana (2 a 3 séries de 8 a 12 repetições); treinamento respiratório de 3 a 7 dias por pelo menos 20 min e exercícios de flexibilidade e equilíbrio para treinar as AVD's.

Questão 30

Segundo diferentes estudos realizados, seguem abaixo os sintomas mais prevalentes em pessoas com histórico de COVID-19 e hospitalização, com internação em enfermaria e/ou unidade de terapia intensiva (UTI), condizentes com o que temos observado no Serviço de Reabilitação:

“Fadiga ou fraqueza muscular (63%) dos pacientes; Fadiga (29,9% e 38,1% dos pacientes hospitalizados, sem e com necessidade de ventilação mecânica, respectivamente); Fraqueza Muscular - em pacientes internados em UTI a perda de força muscular foi de até 3,7% ao dia (sendo que a perda muscular usualmente observada em pacientes críticos se situa entre 0,7 a 1,5% ao dia); Dispneia (34,5% e 45,1% dos pacientes hospitalizados, em enfermaria e UTI, respectivamente); necessidade de meio auxiliar de locomoção (28,8% e 39,8% dos pacientes hospitalizados, em enfermaria e UTI, respectivamente); Algum grau de dependência para Atividades de Vida Diária (27,3% e 38,9%, dos pacientes hospitalizados, em enfermaria e UTI, respectivamente); Algum grau de dependência para Atividades Instrumentais de Vida Diária (74,5% e 84,6% dos pacientes hospitalizados, em enfermaria e UTI, respectivamente); Dor (27,1% e 33,9% dos pacientes hospitalizados, em enfermaria e UTI, respectivamente); Distúrbios do sono (26%)⁴ e (53,6%); Disfunção Cognitiva (38,4%) e Ansiedade (31,4%); Depressão (20,6%)”.

(Recomendações para Reabilitação de Pacientes pós-covid 19, CREFITO.)

A ocorrência destes sintomas persistentes vem sendo denominada de “COVID LONGA” ou Síndrome Pós-COVID-19, diante disso, logo após um paciente com o quadro grave receber alta, é correto afirmar que no acompanhamento ambulatorial fisioterapêutico:

- (A) O paciente pode ser submetido ao RTA - Reequilíbrio Tóracoabdominal – terapia manual global que tem por objetivo incentivar a ventilação pulmonar, promover a remoção de secreções pulmonares e das vias aéreas superiores através da reorganização do sinergismo muscular respiratório.
- (B) O paciente pode ser submetido a termoterapia e eletroterapia para auxiliar na dispneia e fraqueza muscular do diafragma.
- (C) O paciente pode fazer uma terapia cognitivo comportamental.
- (D) Não é importante receber orientações de AVD's e de posturas, principalmente laborais para quando o paciente retornar ao trabalho; e para dormir no intuito de aumentar a qualidade do sono.

O caso clínico a seguir contextualiza às questões 31 e 32. Leia-o atentamente.

Paciente M.R.I. de 24 anos de idade do sexo feminino, chegou no hospital com uma leve dor na lombar HMA: paciente foi fazer um agachamento guiado na academia, ouviu um estalido e ao chegar em casa sentiu uma leve dor. Dormiu mal a noite e na manhã seguinte resolveu procurar o pronto-socorro. Foi realizado um exame de Ressonância lombo-sacra. Segue o exame da paciente:

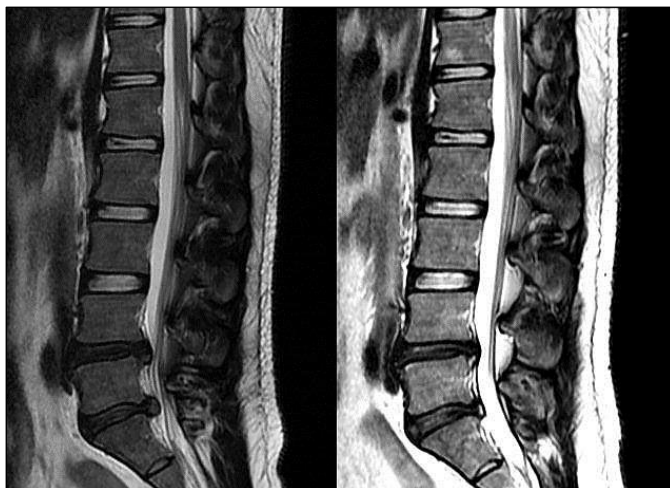


Questão 31

A paciente foi diagnosticada com Transtorno do Espectro Autista (TEA), Nível 1 de suporte, e Transtorno do Déficit de Atenção (TDAH), grave, 3 meses antes. A partir das informações, assinale a alternativa correta.

- (A) As articulações não se deslocam facilmente, foi um infortúnio o ocorrido, provavelmente a carga estava pesada para a paciente e por isso fez uma hérnia em L3.
- (B) Nenhuma articulação se desloca facilmente logo, certamente a paciente executou o exercício errado.
- (C) A paciente por ser TEA, pode apresentar alguma comorbidade como por exemplo alteração em colágeno, isso explicaria a hipossensibilidade e as herniações.
- (D) A paciente por ser TDAH, pode apresentar alguma comorbidade como por exemplo o aumento da produção de colágeno, isso explicaria a hipersensibilidade e as herniações.

Questão 32



Com base nas informações do caso clínico, a paciente apresentava retenção de urina e dificuldade para defecar. Sabe-se que a paciente não teve lombociatalgia. Conforme apresentado na imagem comparativa, inicial à esquerda e após 3 meses de tratamento fisioterapêutico à direita, assinale a alternativa de tratamento fisioterapêutico mais adequado para atingir a resposta apresentada na segunda imagem do exame.

- (A) O tratamento adequado para obter a melhora das herniações foi a termoterapia, com contraste – iniciando e finalizando com gelo, mas nos intervalos, colou-se a bolsa de água quente.
- (B) O tratamento adequado para obter a melhora das herniações foi cirurgia e aplicação do método mckenzie.
- (C) A paciente fez caminhada na piscina para que o empuxo minimizasse a força da gravidade e sessões de fisioterapia manual com técnicas como a osteopatia, mobilização neural e crochtagem.
- (D) A paciente não fez nada porque toda doença tem seu ciclo resolutivo próprio, no caso de uma hérnia de disco pequena esse prazo se assemelha ao tempo do tratamento descrito.

Questão 33

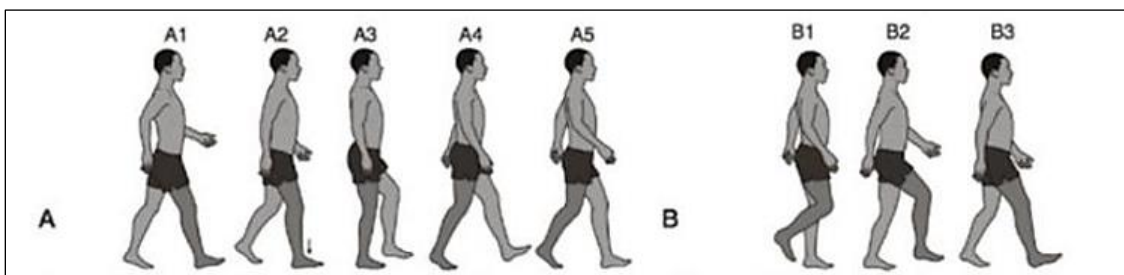
Entre as técnicas, métodos, manipulações e mobilizações que podem ser aplicadas, assinale a alternativa correta.

- (A) O método de Terapia Manual conhecido como *Maitland*, foi desenvolvido em 1980 por Brian *Mulligan*, fisioterapeuta da Inglaterra. Atualmente, é utilizado na avaliação e tratamento de disfunções neuromusculoesqueléticas em todo o mundo.
- (B) O Conceito *Maitland* preconiza que, as peças articulares só podem ser mobilizadas ou manipuladas nas direções de funcionamento destas; que a avaliação deve ser feita de forma analítica.
- (C) O método *McKenzie* foi criado pelo fisioterapeuta *Robin McKenzie*, consiste em tratar dores associadas a distúrbios do sistema articular desse segmento. Levando em consideração a dor, resposta sintomática ou diminuição da deformidade tecidual. Busca o alívio da dor e não a recuperação da função.
- (D) A mobilização neural é aplicada por meio de movimentos, realizados pelo fisioterapeuta, médico, professor de educação física, enfermeiro e (ou) pelo paciente, os quais não causam tensionamento ou deslizamento do nervo, a fim de restaurar suas funções elásticas e viscoelásticas.

Questão 34

“A síndrome metabólica (SMet) é considerada uma desordem clínica definida pela associação de fatores fisiológicos, bioquímicos, clínicos e metabólicos... A prevalência de SMet varia de acordo com as características populacionais e definições usadas. De acordo com a International Diabetes Federation (IDF), ela ocorre quando há a presença do aumento da circunferência abdominal (≥ 90 cm para os homens e ≥ 80 cm para as mulheres) associada com mais dois fatores, como hipertensão arterial, resistência insulínica, hiperinsulinemia ou dislipidemia... A SMet é considerada uma síndrome multifatorial que resulta da interação de um comportamento sedentário, inatividade física e fatores... e pode favorecer o aumento do risco cardiovascular...”
Acerca das informações apresentadas, assinale a alternativa correta.

- (A) Os exercícios de vibração de corpo inteiro foram iniciados em 1960 – antiga União Soviética – com o objetivo dos astronautas que participavam de missões espaciais usarem porque retornavam com redução da densidade mineral óssea e comprometimento da massa muscular. Posteriormente, foram introduzidos na área desportiva e pode auxiliar no ganho de equilíbrio e de força em idosos e em pessoas com a síndrome metabólica. Mas a prática de atividade física é de suma importância para auxiliar no combate da síndrome metabólica.
- (B) A prática regular de exercício físico apresenta efeitos benéficos na prevenção e tratamento da hipertensão arterial, resistência à insulina, diabetes e obesidade, mas não na dislipidemia. A fisioterapia não consegue auxiliar esse tipo de paciente diretamente.
- (C) Essa síndrome não é multifatorial, logo o fisioterapeuta não pode contribuir para a melhoria do quadro clínico desse tipo de paciente.
- (D) O treinamento resistido pode ser realizado apenas pelo professor de educação física. O exercício resistido tem um alto gasto energético além de ativar o sistema nervoso simpático – isso gera o aumento do metabolismo lipídico somente durante o treino.

Questão 35

Com base nas fases da deambulação, assinale a alternativa correta.

- (A) A1: Contato inicial, A2: Resposta a Carga; A3: Apoio Médio.
- (B) B1: Contato inicial, B2: balanço; B3: Apoio Médio.
- (C) B1: Balanço Final, B2: Balanço médio; B3: Balanço inicial.
- (D) A marcha é constituída de 4 fases: balanço, aérea, solo e apoio.

Questão 36

O Sistema Único de Saúde (SUS) é considerado um dos maiores sistemas de saúde pública do mundo, através dele a população brasileira tem a garantia de acesso integral, universal e gratuito à saúde. Em relação às definições utilizadas no SUS, as instâncias de pactuação conciliados entre os entes federativos para definição das regras da gestão compartilhadas do SUS, é denominada(o):

- (A) Região de Saúde.
- (B) Mapa da Saúde.
- (C) Comissões Intergestores.
- (D) Rede de Atenção à Saúde.

Questão 37

No âmbito do Sistema Único de Saúde (SUS) e preconizado no Decreto nº 7.508/2011, quanto ao planejamento da saúde, é correto afirmar que o(s):

- (A) Processo de planejamento será descendente e descentralizado, desde o nível municipal até o federal, estabelecendo as necessidades das políticas de saúde, aos Conselhos de Saúde, disponibilizando os recursos financeiros necessários.
- (B) Planos de saúde deverão ter seu planejamento individualizado das políticas públicas, assim como dos entes federados.
- (C) Serviços e ações prestadas pela iniciativa privada deverão ter o planejamento dissociado dos Mapas de Saúde.
- (D) Mapa de Saúde será aplicado na identificação das necessidades de saúde e na orientação do planejamento integralizado aos entes federados, cooperando para o estabelecimento de metas de saúde.

Questão 38

É responsabilidade do Estado o desenvolvimento da política de saúde mental, a assistência e a promoção de ações de saúde aos portadores de transtornos mentais, com a devida participação da sociedade e da família, a qual será prestada em estabelecimento de saúde mental, assim entendidas as instituições ou unidades que ofereçam assistência em saúde aos portadores de transtornos mentais.

(Lei Federal nº 10.216/2001.)

Quanto aos direitos da pessoa portadora de transtorno mental, assinale a assertiva correta.

- (A) Proteção contra qualquer forma de abuso e exploração.
- (B) Inserção na família em primeiro lugar de maneira humanizada, favorecendo a sua recuperação, a sua participação no mercado de trabalho deverá ser restringida.
- (C) As informações quanto ao tratamento não devem ter garantia de sigilo para os familiares ou responsáveis, pois são parte imprescindível no processo de recuperação.
- (D) No caso de hospitalização involuntária terá direito à orientação médica apenas quinzenalmente.

Questão 39

As Regiões de Saúde são formadas por municípios fronteiriços que compartilham identidades culturais, econômicas e sociais, redes de comunicação e infraestrutura de transportes. A finalidade dessas regiões é integrar a organização, o planejamento e a execução de ações e serviços de saúde.

(Ministério da Saúde.)

Quanto às ações e serviços que deverão conter minimamente para instituir uma Região de Saúde, assinale a alternativa correta.

- (A) Atenção primária/ Urgência e emergência / Vigilância em saúde.
- (B) Atenção primária/ Urgência e emergência /Atenção ambulatorial especializada e hospitalar/ Vigilância em saúde.
- (C) Atenção primária / Atenção psicossocial /Atenção ambulatorial especializada e hospitalar/ Vigilância em saúde.
- (D) Atenção primária/ Urgência e emergência / Atenção psicossocial /Atenção ambulatorial especializada e hospitalar/ Vigilância em saúde.

Questão 40

O Programa Farmácia Popular do Brasil (PFPB) disponibiliza através das farmácias da rede privada, das farmácias municipais e das Unidades Básicas de Saúde os medicamentos utilizados na Atenção Primária à Saúde. Esta parceria favorece ao cidadão a obtenção dos medicamentos básicos e essenciais, reduzindo, assim, o impacto do preço dos medicamentos no orçamento familiar. Nesse contexto, assinale a alternativa que contempla todas as enfermidades cujos medicamentos são disponibilizados através do Programa Farmácia Popular do Brasil (PFPB).

- (A) Asma, Diabetes, Hipertensão, Osteoporose, Anticoncepção, Dislipidemia, Rinite, Doença de Parkinson e Glaucoma.
- (B) Diabetes, Hipertensão, Anticoncepcionais, Osteoporose, Dislipidemia e Onicomicose.
- (C) Diabetes, Osteoporose, Rinite e Glaucoma, Dacriocistite, Hipertensão, Asma, Glaucoma.
- (D) Asma, Diabetes, Hipertensão Anticoncepção, Dislipidemia, Rinite, Doença de Parkinson e Distonia.

Realização
Instituto
ACCESS