

AGENTE DE LIMPEZA E COPA

INSTRUÇÕES AO CANDIDATO

- **Durante a realização da prova não será permitido ao candidato, sob pena de exclusão do Concurso Público:**

a) Qualquer espécie de consulta bibliográfica, utilização de livros, manuais ou anotações;

b) Comunicação entre candidatos;

c) Uso de máquina calculadora;

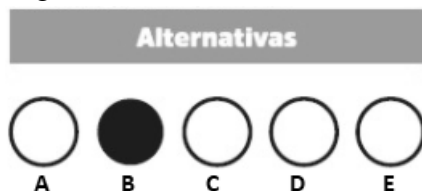
d) Uso de relógio de qualquer tipo;

e) Agendas eletrônicas, telefones celulares, smartphones, MP3, notebook, palmtop, tablet, BIP, walkman, gravador ou qualquer outro receptor ou transmissor;

f) Uso de óculos escuros, bonés, protetores auriculares e outros acessórios similares;

g) Perturbar de qualquer modo a execução dos trabalhos;

- Todas as respostas do Caderno de Prova deverão ser transportadas para o Cartão Resposta;
- Não serão computadas as questões não assinaladas ou que contenham mais de uma resposta, ementa ou rasura;
- O gabarito da letra escolhida deve ser pintado de forma a completar todo o círculo. Exemplo:



- Para a realização da Prova Escrita, o candidato deverá utilizar caneta esferográfica de tinta azul ou preta;
- Após a realização da prova, o candidato deverá afastar-se do local;
- Ao terminar a prova, o candidato entregará ao fiscal o Caderno de Prova e o Cartão Resposta devidamente **preenchido e assinado**;
- Os 03 últimos candidatos permanecerão até o último concluir, os quais assinarão a ata de encerramento, juntamente com os fiscais, efetuarão a conferência dos Cartões-Resposta, cujas irregularidades serão apontadas na referida ata, e assinarão o lacre dos envelopes em que forem guardados os Cartões-Resposta;
- A Prova escrita terá início às 13h30min com término às 16h00min. A duração mínima para realização da prova é de 01 (uma) hora, com tempo máximo de 02h30min (duas horas e trinta minutos). A Prova será composta por questões de múltipla escolha, sendo cada questão composta de 05 alternativas (a, b, c, d, e), possuindo somente uma alternativa correta;

- O Caderno de Provas será composto:

CONTEÚDO	Nº DE QUESTÕES
Língua Portuguesa	05 (cinco)
Matemática e Raciocínio Lógico	05 (cinco)
Conhecimento Gerais e atualidades	05 (cinco)
Conhecimentos Específicos	25 (vinte e cinco)
Total de Questões	40 (quarenta)

- Verifique se o Caderno de Provas está completo, sem falhas de impressão e se a quantidade de questões está correta;
- Você deverá transcrever as respostas das questões para o Cartão-Resposta, que será o **único documento válido para a correção das provas.**
- **O preenchimento do Cartão Resposta é de inteira responsabilidade do candidato e não será substituído em caso de erro do candidato.**

BOA PROVA!

Língua Portuguesa

O texto seguinte servirá de base para responder às questões de 1 a 5.

Amizade entre fazendeiro e capivara conquista as redes sociais

Com mais de cento e setenta mil seguidores no Instagram e quase um milhão em sua conta no TikTok, Agenor e Filó fazem um imenso sucesso e conseguem milhões de visualizações a cada vídeo postado.

Tudo começou quando Agenor, que adora todos os tipos de animais, recebeu de um primo a filhote de capivara, de apenas cinco meses, que havia sido resgatada.

O fazendeiro compartilha sua rotina e os cuidados com os animais nas redes sociais desde 2019, mas foram as publicações com a pequena Filó que ganharam os corações dos internautas.

As capivaras são conhecidas por serem extremamente amigáveis, não só com outros bichos, mas com humanos também.

Em suas postagens, Agenor reforça a necessidade da preservação do meio ambiente e sua importância para os animais: "Os animais são seres incríveis que podem despertar amor em qualquer pessoa, acredito que é dever e obrigação das pessoas cuidar deles. A natureza é tão perfeita."

Amizade entre fazendeiro e capivara conquista as redes sociais (msn.com). Adaptado.

Questão 01

A natureza é tão perfeita.

Assinale a opção CORRETA quanto às classes de palavras.

- (A) natureza = substantivo abstrato.
- (B) tão = adjetivo simples.
- (C) perfeita = advérbio de afirmação.
- (D) a = artigo definido feminino.
- (E) é = verbo na primeira pessoa do singular.

Questão 02

As capivaras são conhecidas por serem extremamente amigáveis, não só com outros bichos, mas com humanos também.

De acordo com a regra de acentuação gráfica, há:

- (A) Uma palavra acentuada por ser paroxítona terminada em ditongo.
- (B) Duas oxítonas acentuadas, uma terminada em 'o' e outra terminada em 'em'.
- (C) Uma palavra que possui acento diferencial.
- (D) Uma palavra acentuada por ser proparoxítona.
- (E) Três palavras acentuadas por serem monossílabos tônicos terminados em 'o'.

Questão 03

Agenor Tupinambá tem uma capivara de estimação chamada Filó e a amizade dos dois tem conquistado fãs e mais fãs na internet.

Assinale a opção CORRETA de acordo com o texto base.

- (A) Por morar no interior da Amazônia, o amigo dos animais sempre expressa a preocupação de preservar a natureza em suas postagens.
- (B) O rapaz e sua capivara Jiló fazem muito sucesso nas redes sociais, especialmente no Instagram, com centenas de visualizações.
- (C) O fazendeiro Agenor faz muito sucesso nas redes sociais, sendo que ele possui muito mais seguidores no Tik Tok do que no Instagram.
- (D) Agenor está nas redes sociais há mais de cinco anos, mas o sucesso mesmo aconteceu quando surgiu a capivara Filó.
- (E) Apesar de ser um animal arisco e intrépido, a capivara Filó tornou-se extremamente dócil com o engenheiro.

Questão 04

O fazendeiro compartilha sua rotina e os cuidados com os animais nas redes sociais desde 2019, mas foram as publicações com a pequena Filó que ganharam os corações dos internautas.

Assinale a expressão que contenha, pelo menos, um adjetivo.

- (A) Sua rotina e os cuidados com os animais.
- (B) Com os animais nas redes sociais.
- (C) Os corações dos internautas.
- (D) O fazendeiro compartilha sua rotina.
- (E) Mas foram as publicações com.

Questão 05

Tudo começou quando Agenor, que adora todos os tipos de animais, recebeu de um primo a filhote de capivara.

Assinale a opção CORRETA quanto à classificação dos substantivos.

- (A) Todos = comum.
- (B) Agenor = próprio.
- (C) Tudo = próprio.
- (D) Filhote = abstrato.
- (E) Animais = coletivo.

Matemática e Raciocínio Lógico

Questão 06

O grupo de teatro "Titans das Artes" está organizando uma agenda para 7 municípios de um estado e sua equipe resolveu calcular o número de possibilidades diferentes para se determinar a ordem das apresentações. Qual é o resultado deste cálculo?

- (A) São 6520 possibilidades diferentes.
- (B) São 4600 possibilidades diferentes.
- (C) São 7200 possibilidades diferentes.
- (D) São 5040 possibilidades diferentes.
- (E) São 5500 possibilidades diferentes.

Questão 07

Há 5 anos Fernando recebeu o seu primeiro salário e aplicou a juros simples de 2% ao mês. Se passado esse período ele obteve um rendimento total de R\$1.800,00, qual foi o valor do seu primeiro salário?

- (A) Seu primeiro salário foi de R\$1.500,00.
- (B) Seu primeiro salário foi de R\$725,00.
- (C) Seu primeiro salário foi de R\$890,00.
- (D) Seu primeiro salário foi de R\$1.140,00.
- (E) Seu primeiro salário foi de R\$1.320,00.

Questão 08

Se para fazer uma colcha de retalho quadrada, Helena usou 169 retalhos, também quadrados, e obteve uma área total de 15,21 m², qual é a medida do lado de cada retalho?

- (A) O lado do retalho mede 35 cm.
- (B) O lado do retalho mede 15 cm.
- (C) O lado do retalho mede 30 cm.
- (D) O lado do retalho mede 45 cm.
- (E) O lado do retalho mede 20 cm.

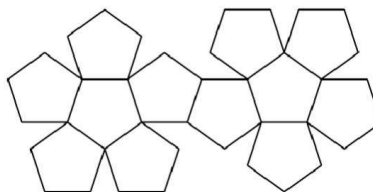
Questão 09

No mês de janeiro de 2023, Márcio precisou gastar um pouco de suas economias, pois ultrapassou 15% do valor de seu salário, por causa de despesas extras. Se Márcio gastou R\$480,00 a mais nesse mês, de quanto é o seu salário?

- (A) O seu salário é de R\$3.200,00.
- (B) O seu salário é de R\$2.500,00.
- (C) O seu salário é de R\$5.340,00.
- (D) O seu salário é de R\$2.950,00.
- (E) O seu salário é de R\$3.600,00.

Questão 10

Observe a imagem abaixo:



Ela se refere à planificação de um:

- (A) Pentágono.
- (B) Pentadecágono.
- (C) Dodecaedro.
- (D) Pentaedro.
- (E) Dodecágono.

Conhecimentos Gerais e Atualidades

Questão 11

A primeira picada até onde hoje é Alto Bela Vista/SC, foi feita pelo pioneiro _____, no ano de _____.

Assinale a alternativa que completa **corretamente** os dados históricos sobre o município:

- (A) Sr Antonio Niemeyer, 1988
- (B) Sr Antonio Niemeyer, 1985
- (C) Sr Mario Becker, 1987
- (D) Sr Vicente Duarte, 1988
- (E) Sr Vicente Duarte, 1987

Questão 12

O município de Alto Bela Vista/SC que hoje é habitado por cerca de 2 mil habitantes, possui a história do seu nome liga a:

- (A) Um relevo encontrado no local na vinda dos primeiros colonizadores.
- (B) Uma vista que encantava a todos que chegavam.
- (C) Dada a altitude para acessar a localidade.
- (D) A localidade ser em meio a regiões montanhosas.
- (E) Um espécie de pássaro que habitava na região.

Questão 13

O ano de 2023 iniciou com uma empresa gigante do varejo brasileiro ocupando as principais páginas de notícias por anunciar um rombo em seu orçamento de mais de 40 bilhões. A empresa que já entrou em processo de recuperação judicial trata-se da:

- (A) Ponto Frio.
- (B) Riachuelo.

- (C) Casas Bahia.
- (D) Magazine Luiza.
- (E) Lojas Americanas.

Questão 14

De acordo com reportagem do site G1 uma ponte (sustentada por cabos), caiu na divisa entre Santa Catarina e o Rio Grande do Sul, sendo desmontada neste sábado (25). O incidente ocorreu na madrugada de segunda (20), quando um dos cabos de sustentação da estrutura cedeu.

Acesso em: <https://g1.globo.com/sc/santa-catarina/noticia/2023/02/25>

A ponte que cedeu era nomeada de:

- (A) Ponte Juscelino Kubitscheck.
- (B) Ponte Pênsil.
- (C) Ponte Internacional da Amizade.
- (D) Ponte Rio Negro.
- (E) Ponte Ayrton Senna.

Questão 15

"Na noite do dia 20 de janeiro, quatro dias após uma equipe ser enviada para fazer um diagnóstico da saúde indígena, o Ministério da Saúde declarou emergência de saúde pública para enfrentar a desassistência".

Fonte: www.g1.com.br

A crise humanitária enfrentada pela população indígena que ganhou repercussão e solidariedade por parte de todo brasileiro, está sendo enfrentada pelos povos:

- (A) Xavantes.
- (B) Tupiniquins.
- (C) Yanomamis.
- (D) Patachos.
- (E) Tupinambás.

Conhecimentos Específicos

Questão 16

Existem métodos diferentes de realizar a cocção dos alimentos. Uma batata que é levada ao processo de fritura está passando por um processo de cocção de:

- (A) Calor misto.
- (B) Calor com refrigeração.
- (C) Calor seco.
- (D) Calor úmido.
- (E) Calor por indução.

Questão 17

Geladeira é um eletrodoméstico importante na copa para manter os alimentos que necessitam de refrigeração, evitando assim que estraguem. A limpeza interna deste equipamento é essencial para evitar a contaminação dos

alimentos por microorganismos. Por isso, é recomendável que a limpeza seja realizada no mínimo:

- (A) Uma vez a cada 6 meses.
- (B) Uma vez a cada 3 meses.
- (C) Uma vez a cada 18 meses.
- (D) Uma vez por mês.
- (E) Uma vez por ano.

Questão 18

Os _____, ou inertes, não são solúveis, nem inflamáveis, não sofrem qualquer tipo de reação física ou química, nem afetam negativamente outras substâncias que entrem em contato com esse tipo de resíduo.

Acesso em: [https://www.vertown.com/blog/tudo-que-voce-](https://www.vertown.com/blog/tudo-que-voce-precisa-saber-sobre-residuos-de-classe)

[precisa-saber-sobre-residuos-de-classe](https://www.vertown.com/blog/tudo-que-voce-precisa-saber-sobre-residuos-de-classe)

Assinale a alternativa que completa corretamente a lacuna no trecho acima:

- (A) resíduos classe IIB
- (B) resíduos classe III
- (C) resíduos classe I
- (D) resíduos classe IIA
- (E) resíduos classe IA

Questão 19

Sobre o processo de cocção dos alimentos podemos afirmar que:

I. Se realizado de maneira correta, podemos concentrar e extrair ainda mais sabor dos alimentos.

II. Ao submeter o alimento a este processo é necessário se atentar ao tempo e temperatura que os alimentos serão expostos para preservar o seu valor nutricional.

III. O calor associado à refrigeração são os princípios básicos utilizados no processo de cocção de alimentos.

Sobre as afirmativas acima, podemos concluir que:

- (A) Apenas a afirmativa I está correta.
- (B) As afirmativas I, II e III estão corretas.
- (C) Apenas a afirmativa III está incorreta.
- (D) As afirmativas I e II estão incorretas.
- (E) Apenas a afirmativa II está incorreta.

Questão 20

Sobre o processo de higienização dos alimentos, podemos afirmar que a etapa de desinfecção:

- (A) É a etapa de branqueamento do alimento.
- (B) É a etapa que com auxílio de produtos químicos elimina ou reduz os microorganismos.
- (C) É a etapa que acrescenta valor vitamínico ao alimento.

- (D) É a etapa de remoção de sujidades indesejadas como terra, poeira ou outras coisas que possam vir agregado ao alimento.
- (E) É a etapa de limpeza do alimento em água corrente.

Questão 21

Em relação ao armazenamento de alimentos no processo de pré preparo, é necessário que:

- (A) A higienização da bancada de preparo seja feita uma vez ao dia.
- (B) Os alimentos aquecidos sempre devem ser servidos frios.
- (C) Os alimentos estejam armazenados em temperatura adequada para evitar a proliferação de bactérias.
- (D) O cozimento de alimentos seja sempre inferior ao tempo e temperatura adequada.
- (E) O corte de todos os alimentos devem ser realizados no mesmo local e com os mesmos utensílios do início ao fim.

Questão 22

Quando falamos de lixo orgânico podemos incluir nessa classificação:

- I. Resto de alimentos.
- II. Resto de jardinagem.
- III. Matérias Biodegradáveis.
- IV. Embalagens PET.

Sobre as afirmativas acima, podemos concluir que:

- (A) Somente a afirmativa III é incorreta.
- (B) Somente a afirmativa I, II e IV estão corretas.
- (C) Somente a afirmativa II é correta.
- (D) As afirmativas I, II, III e IV estão corretas.
- (E) Somente a afirmativa IV é incorreta.

Questão 23

A cozinha é um ambiente muito suscetível a ser veículo transmissor de doenças por contaminação de alimentos, por isso, é sempre importante utilizar no momento da limpeza produtos com ação bactericida e fungicida, com intuito de eliminar qualquer tipo de microrganismo que possa existir. Das alternativas abaixo marque a única que é um produto que cumpre com essa função:

- (A) Detergente.
- (B) Cera.
- (C) Cloro.
- (D) Álcool Hidratado.
- (E) Limpa alumínio.

Questão 24

Descarte os itens a seguir nas lixeiras:

1. Embalagem plástica de Vinagre - 2. Latas de

refrigerante - 3. Vidro de Conservas - 4. Embalagem de leite.



Assinale a alternativa, que apresenta a sequência CORRETA de descarte de cada embalagem para reciclagem, na ordem disposta nas lixeiras acima:

- (A) 4. Embalagem de leite (Azul) - 1. Embalagem plástica de Vinagre (Vermelha) - 2. Latas de refrigerante (Vermelha) - 3. Vidro de Conservas (Verde)
- (B) 4. Embalagem de leite (Azul) - 3. Vidro de Conservas (Vermelha) - 2. Latas de refrigerante (Vermelha) - 1. Embalagem plástica de Vinagre (Verde)
- (C) 3. Vidro de Conservas (Azul) - 1. Embalagem plástica de Vinagre (Vermelha) - 2. Latas de refrigerante (Vermelha) - 4. Embalagem de leite (Verde)
- (D) 1. Embalagem plástica de Vinagre (Azul) - 4. Embalagem de leite (Vermelha) - 2. Latas de refrigerante (Vermelha) - 3. Vidro de Conservas (Verde)
- (E) 2. Latas de refrigerante (Azul) - 1. Embalagem plástica de Vinagre (Vermelha) - 4. Embalagem de leite (Vermelha) - 3. Vidro de Conservas (Verde)

Questão 25

Analise as opções abaixo, sobre relacionamento humano é assinale com (V) se verdadeiro, e (F) se falsa:

() A frase "Ser generoso em elogiar, cauteloso em criticar" é um princípio de um bom relacionamento humano no trabalho.

() Ao desenvolver uma atividade que lhe foi determinada você não deve se importar com a opinião dos outros, mesmo que a atividade impacte no coletivo a sua opinião é a que importa.

() As relações humanas no trabalho devem ser totalmente pessoais, compartilhando não somente assuntos de trabalho, mas particulares também.

Assinale a alternativa que contém a sequência CORRETA, após a sua análise:

- (A) V, F e F.
- (B) V, V e V.
- (C) V, F e V.
- (D) F, F e F.
- (E) F, V e V.

Questão 26

Em relação às responsabilidades do serviço público, podemos afirmar que o servidor que cometer algum ato ilícito:

- (A) Poderá responder, porém apenas em instâncias administrativas.
- (B) Só poderá ser penalizado se pego em flagrante.
- (C) Poderá responder em instâncias civil, penal e administrativa.
- (D) Não poderá ser penalizado visto que assumiu cargo efetivo.
- (E) Poderá ser transferido de cargo.

Questão 27

A higiene pessoal de quem vai manipular um alimento que será consumido por outras pessoas é essencial para garantir que não ocorra contaminação dos alimentos. Uma das formas de manipular um alimento com segurança é utilizando luvas, mas estas são recomendadas:

- (A) Sempre, independentemente do tipo de alimento, menos que este seja submetido ao calor.
- (B) Não é recomendável o uso de luvas na manipulação de alimentos.
- (C) Na manipulação de folhas e saladas já higienizadas e na preparação e manipulação de alimentos prontos para o consumo.
- (D) Apenas na manipulação de alimentos cozidos.
- (E) Somente para alimentos congelados.

Questão 28

Em relação a higienização de alimentos alguns produtos auxiliam no processo de desinfecção e limpeza dos alimentos. Podemos utilizar diversos tipos de produtos para esse processo, como:

- I. Vinagre de Álcool.
- II. Hipoclorito de sódio.
- III. Herbicida.

Marque a alternativa CORRETA, sobre as assertivas acima:

- (A) As assertivas I, II e III estão corretas.
- (B) Apenas I está correta.
- (C) Apenas I e II estão corretas.
- (D) Apenas II está correta.
- (E) Apenas III está correta.

Questão 29

Em relação a limpeza e higiene do local que é realizado o preparo dos alimentos, podemos afirmar que:

- (A) Para limpeza dos utensílios é indicado a utilização somente de água tratada para evitar a contaminação do alimento com produtos químicos.
- (B) Deve ser limpo sempre antes e após o preparo de alimentos.
- (C) Os copos utilizados não necessitam de limpeza diária por se tratar de um utensílio que pode ser reutilizado várias vezes.
- (D) Os utensílios utilizados para preparar os alimentos devem ser reaproveitados até o final do processo de produção a fim de economizar água da lavagem.
- (E) A copa deve entrar no esquema de limpeza quinzenal, uma vez que não é um ambiente de grande circulação de pessoas.

Questão 30

Sobre a higiene e limpeza é importante destacar que não deve ser observada somente no processo de preparação dos alimentos, mas também na higiene pessoal do servidor responsável pelo serviço de copa e limpeza, diante disso, analise as ações descritas nos excertos abaixo:

Excerto I: O agente de copa e limpeza deve lavar seu uniforme duas vezes por semana para executar suas atividades diárias.

Excerto II: O agente de copa e limpeza deve utilizar adornos diariamente no ambiente de trabalho.

Excerto III: O agente de copa e limpeza deve se vestir com uniformes limpos e sapato adequado.

Dos excertos acima, podemos afirmar que:

- (A) Somente o excerto I e II está correto.
- (B) Somente o excerto III está correto.
- (C) Os excertos I, II e III estão corretos.
- (D) Somente o excerto I e III está correto.
- (E) Somente o excerto II está correto.

Questão 31

A higienização dos utensílios utilizado na manipulação e preparo de alimentos da cozinha podem ser condutores de contaminantes, por isso é necessário:

I. Que os utensílios sejam higienizados apenas depois da utilização no preparo de todos os alimentos.

II. Que a desinfecção seja feita apenas com água para a remoção dos resíduos como restos de alimentos, sujidades, poeiras

III. Que os utensílios sejam higienizados antes e após serem usados e também durante a sua utilização no preparo de todos os alimentos.

Sobre as afirmativas acima assinale a alternativa CORRETA:

- (A) Apenas II está correta.
- (B) Apenas I e II estão corretas.
- (C) Apenas II e III estão corretas.

- (D) Apenas I está correta.
- (E) Apenas III está correta.

Questão 32

Da destinação descritas nas alternativas abaixo, qual a única que é uma destinação ideal para o lixo orgânico:

- (A) Compostagem.
- (B) Autoclave.
- (C) Incineração.
- (D) Coprocessamento.
- (E) Reciclagem.

Questão 33

A reciclagem é um processo de transformação/reaproveitamento de materiais que já foram utilizados gerando novos ou reutilizando, porém nem todo material é reciclado e é importante saber diferenciar os materiais recicláveis, dos não recicláveis. Assinale a única alternativa abaixo que nem todos os materiais citados são recicláveis:

- (A) Vidros - Pilhas e Baterias - Latas.
- (B) Copos descartáveis - Resto de Alimentos - Isopor.
- (C) Papel Alumínio - Fraldas - Lâmpadas.
- (D) Plástico - Guardanapos - Tubos PVC.
- (E) Papel - Fios elétricos - Caixa Longa Vida.

Questão 34

Analise as afirmativas abaixo e marque a opção INCORRETA sobre Relações Humanas no Ambiente de trabalho.

- (A) O fomento de boas relações humanas no trabalho contribui para que as pessoas criem competências internas.
- (B) Uma boa relação humana entre os colaboradores coopera para um ambiente organizado e produtivo.
- (C) São interações no ambiente de trabalho entre duas ou mais pessoas.
- (D) Saber ouvir os feedbacks e as críticas são importantes para o crescimento pessoal e as relações humanas no trabalho.
- (E) A comunicação é a principal ferramenta para as relações humanas no ambiente de trabalho.

Questão 35

Em relação a classificação dos Resíduos Sólidos, assinale a alternativa que contém a informação CORRETA:

- (A) Os resíduos classe A são classificados como Resíduos Radioativos.
- (B) Os resíduos classe D são classificados como Resíduos Comuns.

- (C) Os resíduos classe B são classificados de Resíduos Perfurocortantes.
- (D) Os resíduos classe C são classificados como Resíduos Potencialmente Infectantes.
- (E) Os resíduos classe E são classificados como Resíduos Químicos.

Questão 36

Em relação aos alimentos que estão fora do prazo de validade, no momento do preparar o **correto** é que:

- (A) O alimento deve ser avaliado se pode ser utilizado ou não.
- (B) O alimento deve ser utilizado após processo de desinfecção.
- (C) O alimento deve ser descartado.
- (D) O alimento deve ser descartado somente após o prazo de 7 dias de validade.
- (E) O alimento deve ser utilizado imediatamente.

Questão 37

Sobre o relacionamento humano no ambiente de trabalho, marque a única alternativa que NÃO é um princípio para um bom relacionamento entre os colegas de trabalho.

- (A) Mantenha uma atitude positiva.
- (B) Ultrapasse os limites sempre que necessário.
- (C) Pratique a escuta ativa.
- (D) Seja respeitoso.
- (E) Esteja aberto a críticas e feedbacks.

Questão 38

No momento de descarte do lixo é importante conhecer o destino de cada material para que se possível o material seja reciclado. Sobre o tema analise os excertos abaixo:

Excerto I: As lâmpadas fluorescentes exigem descarte especializado devido ao seu potencial risco de contaminação ao meio ambiente.

Excerto II: As embalagens de vidro devem ser descartadas nas lixeiras azul para o processo separação/reciclagem.

Excerto III: Clipes e grampos não são matérias recicláveis.

Dos excertos acima, podemos afirmar que:

- (A) Somente o excerto II está incorreto.
- (B) Os excertos I, II e III estão incorretos.
- (C) Os excertos I, II e III estão corretos.
- (D) Somente o excerto III está incorreto.
- (E) Somente os excertos I e II estão corretos.

Questão 39

Um dos métodos de cocção ocorre em meio aquoso,

neste processo o alimento é hidratado e os nutrientes são dissolvidos.

Das afirmativas abaixo qual deles é uma forma de cocção que corresponde ao método descrito acima:

- (A) Guisar.
- (B) Grelhar.
- (C) Vapor.
- (D) Saltear.
- (E) Refogar.

Questão 40

Em relação ao processo de descongelamento dos alimentos no pré preparo, analise os excertos abaixo, e classifique como (V) quando verdadeiros e (F) quando falsos:

() Para evitar condições que favoreçam a proliferação de microrganismos, os alimentos devem ser descongelados na geladeira à temperatura inferior a 5°C.

() Os alimentos podem ser descongelados em microondas mesmo que possam ser utilizados somente no dia posterior.

() Os alimentos devem ser descongelados em temperatura ambiente, e se não submetidos a cozimento devem ser recongelados.

Sobre as afirmativas acima, após a sua análise assinale a alternativa com a sequência CORRETA:

- (A) V, V, V.
- (B) V, F, V.
- (C) V, F, F.
- (D) V, V, F.
- (E) F, F, F.