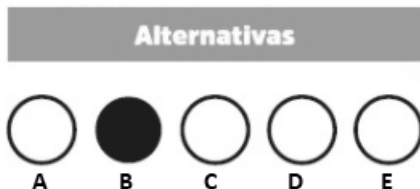


## AGENTE DE VIGILÂNCIA SANITÁRIA

### INSTRUÇÕES AO CANDIDATO

- **Durante a realização da prova não será permitido ao candidato, sob pena de exclusão do Concurso Público:**
  - a) Qualquer espécie de consulta bibliográfica, utilização de livros, manuais ou anotações;
  - b) Comunicação entre candidatos;**
  - c) Uso de máquina calculadora;
  - d) Uso de relógio de qualquer tipo;
  - e) Agendas eletrônicas, telefones celulares, smartphones, MP3, notebook, palmtop, tablet, BIP, walkman, gravador ou qualquer outro receptor ou transmissor;
  - f) Uso de óculos escuros, bonés, protetores auriculares e outros acessórios similares;
  - g) Perturbar de qualquer modo a execução dos trabalhos;

- Todas as respostas do Caderno de Prova deverão ser transportadas para o Cartão Resposta;
- Não serão computadas as questões não assinaladas ou que contenham mais de uma resposta, ementa ou rasura;
- O gabarito da letra escolhida deve ser pintado de forma a completar todo o círculo. Exemplo:



- Para a realização da Prova Escrita, o candidato deverá utilizar caneta esferográfica de tinta azul ou preta;
- Após a realização da prova, o candidato deverá afastar-se do local;
- Ao terminar a prova, o candidato entregará ao fiscal o Caderno de Prova e o Cartão Resposta devidamente **preenchido e assinado**;
- Os 03 últimos candidatos permanecerão até o último concluir, os quais assinarão a ata de encerramento, juntamente com os fiscais, efetuarão a conferência dos Cartões-Resposta, cujas irregularidades serão apontadas na referida ata, e assinarão o lacre dos envelopes em que forem guardados os Cartões-Resposta;
- A Prova escrita terá início às 13h30min com término às 16h00min. A duração mínima para realização da prova é de 01 (uma) hora, com tempo máximo de 02h30min (duas horas e trinta minutos). A Prova será composta por questões de múltipla escolha, sendo cada questão composta de 05 alternativas (a, b, c, d, e), possuindo somente uma alternativa correta;

- O Caderno de Provas será composto:

CONTEÚDO	Nº DE QUESTÕES
Língua Portuguesa	05 (cinco)
Matemática e Raciocínio Lógico	05 (cinco)
Conhecimento Gerais e atualidades	05 (cinco)
Conhecimentos Específicos	25 (vinte e cinco)
<b>Total de Questões</b>	<b>40 (quarenta)</b>

- Verifique se o Caderno de Provas está completo, sem falhas de impressão e se a quantidade de questões está correta;
- Você deverá transcrever as respostas das questões para o Cartão-Resposta, que será o **único documento válido para a correção das provas.**
- **O preenchimento do Cartão Resposta é de inteira responsabilidade do candidato e não será substituído em caso de erro do candidato.**

BOA PROVA!

## Língua Portuguesa

O texto seguinte servirá de base para responder às questões de 1 a 5.

### Ansiedade nos dias de hoje

Até 31% da população sentirá um transtorno de ansiedade em algum momento das suas vidas, variando desde o transtorno de ansiedade generalizada até o transtorno do pânico e o transtorno de ansiedade social, que é um dos mais comuns.

Essa palavra saiu dos diagnósticos médicos e se infiltrou no nosso vocabulário comum. Ela substituiu o estresse como sinônimo de sensação desconfortável - ficamos ansiosos com uma apresentação, um encontro às escuras, o início de um novo trabalho.

A palavra "ansiedade", agora, é onipresente e absorve significados, englobando tudo, desde o pavor até uma antecipação agradável. Muitas vezes, seu simples uso coloca essas experiências em um foco negativo, transformando-as em ameaças com um toque de inquietação.

E existem os transtornos de ansiedade. Eles são os diagnósticos mais comuns de saúde mental - mais que a depressão e a dependência. Centenas de milhões de pessoas em todo o mundo serão diagnosticadas com algum transtorno de ansiedade.

As taxas de incidência desses transtornos, especialmente entre os jovens, continuam a aumentar há, pelo menos, duas décadas. Existem, ainda, dezenas de terapias validadas, trinta medicações diferentes de combate à ansiedade, centenas de excelentes livros de autoajuda e milhares de estudos científicos rigorosos.

É claro que essas soluções ajudarão as pessoas, mas, claramente, elas não conseguirão reduzir a escala do problema.

<https://www.bbc.com/portuguese/geral-63815685>. Adaptado.

### Questão 01

Hoje, vivemos na era da ansiedade. A ferramenta Google Trends mostra que as buscas pela palavra aumentaram em mais de 300% desde 2004.

De acordo com o texto base:

- (A) Há quarenta anos que os jovens sofrem com este mal do século, e a tendência é aumentar cada vez mais em todo o mundo.
- (B) Este mal do século afeta todas as áreas de nossas vidas como um fator negativo a ser combatido para eliminação de qualquer foco de inquietação.
- (C) A ansiedade é tão preocupante, que desencadeia problemas mais sérios, como a chamada ansiedade desconfortável.

- (D) O fator ansiedade tornou-se presente no vocabulário da população, podendo ser um transtorno generalizado, pânico ou uma espécie de fobia social.
- (E) Os piores diagnósticos são os transtornos de ansiedade, que podem levar à depressão e à dependência de ansiolíticos.

### Questão 02

E existem os transtornos de ansiedade.

Sintaticamente, é CORRETO afirmar que:

- (A) Toda a frase é o predicado da oração.
- (B) 'Os transtornos de ansiedade' é objeto direto.
- (C) O sujeito da oração é a expressão 'e os transtornos de ansiedade'.
- (D) A oração é definida como oração sem sujeito.
- (E) O sujeito é composto e seus núcleos são 'transtornos' e 'ansiedade'.

### Questão 03

As taxas de incidência desses transtornos, especialmente entre os jovens, continuam a aumentar há, pelo menos, duas décadas.

Assinale a opção que contenha dois substantivos.

- (A) Desses transtornos, especialmente.
- (B) Há, pelo menos, duas décadas.
- (C) Os jovens, continuam a aumentar há.
- (D) Especialmente entre os jovens.
- (E) As taxas de incidência.

### Questão 04

Muitas vezes, seu simples uso coloca essas experiências em um foco negativo.

Conjugando o verbo no pretérito imperfeito do indicativo, tem-se:

- (A) Muitas vezes, seu simples uso colocaria essas experiências em um foco negativo.
- (B) Muitas vezes, seu simples uso colocava essas experiências em um foco negativo.
- (C) Muitas vezes, seu simples uso colocou essas experiências em um foco negativo.
- (D) Muitas vezes, seu simples uso colocara essas experiências em um foco negativo.
- (E) Muitas vezes, seu simples uso colocasse essas experiências em um foco negativo.

### Questão 05

A palavra "ansiedade", agora, é onipresente e absorve significados.

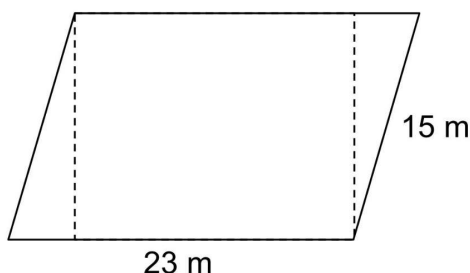
Assinale a opção que contenha a nova pontuação sem alteração do sentido original da frase.

- (A) A palavra, "ansiedade", é onipresente, e agora, absorve significados.
- (B) Agora é onipresente e, absorve significados, a palavra "ansiedade".
- (C) A palavra "ansiedade" é onipresente e agora absorve significados.
- (D) Agora, a palavra "ansiedade" é onipresente e absorve significados.
- (E) Agora a palavra "ansiedade" é onipresente, e absorve significados.

## Matemática e Raciocínio Lógico

### Questão 06

Ludmila comprou um terreno que tem formato de paralelogramo, mas vai construir uma casa retangular, representada na imagem abaixo.



Se a casa terá 270 m<sup>2</sup>, quais serão suas dimensões?

- (A) A casa terá dimensões de 21m x 18m.
- (B) A casa terá dimensões de 17m x 15m.
- (C) A casa terá dimensões de 22m x 13m.
- (D) A casa terá dimensões de 18m x 15m.
- (E) A casa terá dimensões de 19m x 15m.

### Questão 07

Ao tentar formar 8 grupos de 4 pessoas entre seus alunos, Mariana descobriu que daria um número exato, mas que isso poderia ser feito de quantas maneiras diferentes?

- (A) De 2.127.925 maneiras diferentes.
- (B) De 1.840.200 maneiras diferentes.
- (C) De 2.410.690 maneiras diferentes.
- (D) De 1.006.880 maneiras diferentes.
- (E) De 1.527.230 maneiras diferentes.

### Questão 08

A distância que Lucas percorre de sua casa até a casa de sua mãe é diretamente proporcional à porcentagem que ele atribuiu à saudade que tem dela, assim, quando está na própria casa ele tem 100% de saudade e quando já percorreu 336 km a saudade é de 30%. Qual é a distância entre as duas casas?

- (A) A distância é de 499 km.

- (B) A distância é de 650 km.
- (C) A distância é de 480 km.
- (D) A distância é de 590 km.
- (E) A distância é de 510 km.

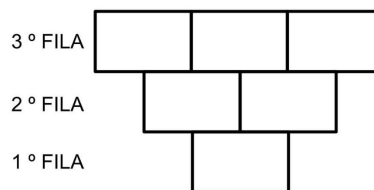
### Questão 09

Cláudio foi a uma loja onde todos os produtos estão com 19% de desconto, viu uma geladeira que originalmente custa R\$ 3.520,00 e resolveu comprá-la. Após calcular o valor da compra, o vendedor trouxe um balão para Cláudio estourar e ele ganhou mais um desconto. Se Cláudio pagou R\$ 2708,64, de quanto foi o segundo desconto que ele ganhou?

- (A) O segundo desconto foi de 5%.
- (B) O segundo desconto foi de 11%.
- (C) O segundo desconto foi de 7%.
- (D) O segundo desconto foi de 3%.
- (E) O segundo desconto foi de 2,5%.

### Questão 10

Em uma brincadeira de rua, Luana e suas amigas desenharam retângulos no chão, conforme representa a imagem abaixo, para pularem sobre eles.



Se além destas 3 filas foram feitas mais 20, quantos retângulos foram desenhados?

- (A) Foram desenhados 276 retângulos.
- (B) Foram desenhados 324 retângulos.
- (C) Foram desenhados 240 retângulos.
- (D) Foram desenhados 150 retângulos.
- (E) Foram desenhados 198 retângulos.

## Conhecimentos Gerais e Atualidades

### Questão 11

"A partir desta segunda-feira (27), pessoas acima de 70 anos, imunocomprometidos, comunidades indígenas, ribeirinhas e quilombolas poderão receber uma dose de reforço contra a Covid-19 com a versão bivalente dos imunizantes".

Acesso em: <https://www.cnnbrasil.com.br>

Como informa a manchete acima, o Brasil começou a aplicar as vacinas bivalentes, a diferença dessa vacina para as demais já aplicadas na população é que:

- (A) As vacinas bivalentes são de duas doses e não necessitam de novas doses vacina contra esse vírus.
- (B) As vacinas bivalentes protegem contra todas as variantes do coronavírus e do vírus Marburg.
- (C) As vacinas bivalentes possuem cobertura vacinal com duração de 2 anos.
- (D) As vacinas bivalentes contam com cepas atualizadas contra o coronavírus, incluindo a proteção contra a variante Ômicron.
- (E) As vacinas bivalentes contam com cobertura da cepa do covid-19 e da gripe.

### Questão 12

No que se relata os dados históricos do município de Alto Bela Vista/SC, os primeiros pioneiros a virem para essas terras tinham interesses em praticar:

- (A) Caça.
- (B) Pesca.
- (C) Apicultura.
- (D) Extrativismo.
- (E) Agropecuária.

### Questão 13

A COP 27 que ocorreu em Sharm el-Sheikh, no Egito, e contou com a participação de comitiva brasileira, têm como objetivo:

- (A) Discutir planos de emergências contra pandemias.
- (B) Realizar tratados e acordos de ajuda econômica entre os países.
- (C) Debater sobre a guerra na Ucrânia.
- (D) Debater as mudanças climáticas no mundo.
- (E) Definir os próximos países sede da copa do mundo de futebol.

### Questão 14

Um fato importante da história do município de Alto Bela Vista/SC, ocorreu por volta de 1912 com a chegada do primeiro morador da sede, que era:

- (A) Guilherme Fischer.
- (B) Marcelo Rhoden.

- (C) Mário Piffer Pöttker.
- (D) Carlos Walter Schwingel.
- (E) Manuel Tiegs.

### Questão 15

Em 2023, a Lei nº 14.534 foi aprovada pelo Governo Federal, a previsão no texto da Lei e que em um prazo de 12 meses os órgãos façam a adequação dos seus sistemas e processos de atendimento aos cidadãos, para que todos os documentos sejam emitidos usando como número único do:

- (A) Cadastro de Pessoa Física (CPF).
- (B) Carteira Nacional de Habilitação (CNH).
- (C) Carteira de Trabalho e Previdência Social (CTPS).
- (D) Cadastro de Pessoa Jurídica (CNPJ).
- (E) Registro Geral (RG).

## Conhecimentos Específicos

### Questão 16

Em relação aos produtos para jardinagem amadora e seu registro na Agência Nacional de Vigilância Sanitária (Anvisa), marque a alternativa CORRETA:

- (A) Os produtos destinados a revitalização e embelezamento das plantas, não são isentos da apresentação dos testes de eficácia.
- (B) As embalagens de produtos para uso em jardinagem amadora devem dispor de dispositivo de segurança que minimize acidentes, sendo o vidro o material mais indicado.
- (C) Para a concessão do registro de produtos domissanitários, a empresa deve encaminhar o pedido à ANVISA acompanhado unicamente de um relatório técnico.
- (D) Os fabricantes de produtos na forma de aerossol devem informar o tamanho das partículas do produto quando aplicado, de acordo com a embalagem e a técnica de aplicação.
- (E) Os produtos para uso em jardinagem amadora para venda direta ao consumidor nunca devem ser comercializados na diluição de uso.

### Questão 17

Sobre os procedimentos e requisitos técnicos para a notificação e o registro de produtos saneantes, marque a alternativa CORRETA:

- (A) Na avaliação e gerenciamento do risco são considerados a toxicidade das substâncias e suas concentrações no produto, mas nunca a finalidade de uso dos produtos.
- (B) A notificação e o registro dos produtos saneantes são efetuados levando-se em conta a avaliação e o gerenciamento do risco, finalidade, categoria e devem atender regulamentos específicos.

- (C) Os produtos de venda livre podem ser comercializados em embalagens de, no máximo, 15 litros ou quilogramas.
- (D) Qualquer empresa pode fabricar, produzir ou importar produtos saneantes, bem como notificar ou registrar os produtos.
- (E) Os produtos saneantes são classificados como de risco 2 quando não apresentem características de corrosividade e atividade antimicrobiana.

### Questão 18

A Agência Nacional de Vigilância Sanitária - ANVISA é o órgão que estabelece quais as informações devem constar nos rótulos dos alimentos, visando garantir a qualidade do produto e a saúde da população. Em relação rotulagem dos alimentos, marque a alternativa CORRETA:

- (A) A Tabela de Informação Nutricional deve ter apenas letras vermelhas e fundo preto.
- (B) Não é obrigatório que nos rótulos dos alimentos esteja presente a lista de ingredientes e as informações nutricionais.
- (C) O símbolo informativo quanto ao alto teor de açúcares adicionados, gorduras saturadas e sódio deve constar sempre na parte de traz da embalagem.
- (D) O rótulo dos suplementos alimentares também deve conter a declaração da presença de alergênicos, glúten e lactose.
- (E) Não é necessário que a Tabela de Informação Nutricional apresente a declaração de açúcares totais e adicionados ao alimento.

### Questão 19

Marque a alternativa que apresenta uma competência exclusiva do Diretor-Presidente da Agência Nacional de Vigilância Sanitária - ANVISA, de acordo com a Lei Federal nº 9.782/1999:

- (A) Propor ao Ministro de Estado da Saúde as políticas e diretrizes governamentais destinadas a permitir à Agência o cumprimento de seus objetivos.
- (B) Representar a Agência em juízo ou fora dele.
- (C) Cumprir e fazer cumprir as normas relativas à vigilância sanitária.
- (D) Julgar, em grau de recurso, as decisões da Agência, mediante provocação dos interessados.
- (E) Definir as diretrizes estratégicas da Agência.

### Questão 20

Marque a alternativa que apresenta um produto de higiene pessoal, cosméticos ou perfumes que pertence a categoria de Definição de Produtos Grau 2:

- (A) Demaquilante.
- (B) Delineador para lábios, olhos e sobrancelhas.
- (C) Antitranspirante axilar.

- (D) Aromatizante bucal.
- (E) Desodorante colônia.

### Questão 21

Segundo regulamentação da Agência Nacional de Vigilância Sanitária (Anvisa) sobre as informações toxicológicas para rótulos e bulas de agrotóxicos afins e preservativos de madeira, marque a alternativa INCORRETA:

- (A) A Anvisa, mediante justificativa técnica fundamentada, pode estabelecer o uso de pictogramas que sejam considerados mais adequados à realidade brasileira.
- (B) A empresa é responsável por todas as informações de rótulo e bula, devendo apresentá-las de forma clara e garantir que elas sejam adequadas e suficientes para fins de proteção à saúde.
- (C) A Anvisa pode, a seu critério e mediante justificativa técnica fundamentada, exigir da empresa detentora do registro alterações nos textos de rótulos e bulas.
- (D) A empresa é responsável por manter as informações atualizadas, conforme evolução do conhecimento científico.
- (E) Para a elaboração das informações médicas das bulas de agrotóxicos, afins e preservativos de madeira, a empresa não deve considerar a composição qualitativa e quantitativa.

### Questão 22

Sobre a concessão de Certificação de Boas Práticas de Fabricação e de Certificação de Boas Práticas de Distribuição e/ou Armazenagem pela Agência Nacional de Vigilância Sanitária (Anvisa), julgue as afirmativas abaixo:

I.A concessão de Certificação de Boas Práticas de Fabricação e de Certificação de Boas Práticas de Distribuição e/ou Armazenagem não se condiciona à existência de parecer técnico que ateste que o estabelecimento atende aos requisitos técnicos de Boas Práticas de Fabricação ou Boas Práticas de Distribuição e/ou Armazenagem necessários à comercialização do produto.

II.A solicitação de Certificação de que trata esta Resolução será indeferida quando houver parecer técnico que ateste o não atendimento, pelo estabelecimento, aos requisitos técnicos de Boas Práticas de Fabricação ou Boas Práticas de Distribuição e/ou Armazenagem necessários à comercialização do produto.

III.Uma vez iniciado o processo de análise da petição de Certificação, o que configura exercício do poder de polícia pela Anvisa, não serão admitidos pedidos de alteração do local de inspeção e de reaproveitamento de taxa para outros fins.

Qual (is) afirmativa (s) está (ão) CORRETA (S)?

- (A) Apenas, I e III.

- (B) Apenas, III.
- (C) Apenas, II e III.
- (D) Apenas, II.
- (E) Apenas, I e II.

### Questão 23

Acerca do Regulamento Técnico de Boas Práticas para Serviços de Alimentação segundo a RDC nº 216/2004 da Agência Nacional de Vigilância Sanitária (Anvisa), marque a alternativa INCORRETA:

- (A) Os serviços de alimentação devem especificar os critérios para avaliação e seleção dos fornecedores de matérias-primas, ingredientes e embalagens.
- (B) O gelo para utilização em alimentos deve ser fabricado a partir de água potável, mantido em condição higiênico-sanitária que evite sua contaminação.
- (C) As instalações físicas como piso, parede e teto devem possuir revestimento liso, permeável e não-lavável.
- (D) Os visitantes dos serviços de alimentação devem cumprir os requisitos de higiene e de saúde estabelecidos para os manipuladores.
- (E) Deve existir separação entre as diferentes atividades por meios físicos ou por outros meios eficazes de forma a evitar a contaminação cruzada.

### Questão 24

Em relação a regulamentação de alisantes capilares pela Agência Nacional de Vigilância Sanitária (Anvisa), marque a alternativa CORRETA:

- (A) Todos os alisantes capilares, exceto os importados, devem ser registrados.
- (B) O glutaraldeído e o formol, em concentração de até 5%, podem ser utilizados como alisantes capilares.
- (C) O número do processo e o número de registro são obrigatórios na rotulagem de produtos cosméticos.
- (D) Procedimentos e métodos para alisamento capilar, como escovas inteligente, definitiva e de chocolate, não são regulamentados pela Anvisa.
- (E) Qualquer alisante capilar pode ser utilizado no público infantil.

### Questão 25

Sobre a fiscalização de produtos para a saúde pela Agência Nacional de Vigilância Sanitária (Anvisa), marque V para as alternativas verdadeiras e F para as falsas:

( ) O Programa de Auditoria Única em Produtos para a Saúde - MDSAP visa permitir que fabricantes de produtos para saúde contratem um Organismo Auditor, autorizado no âmbito do programa, para realizar uma auditoria única que irá contemplar os requisitos relevantes das Autoridades Regulatórias participantes.

( ) O monitoramento econômico de dispositivos médicos (DMs) é o acompanhamento esporádico e casual dos preços de dispositivos médicos, o qual dificulta a definição de preços de referência para aquisições públicas ou privadas de dispositivos médicos.

( ) A Lista de dispositivos médicos regularizados possui atualização dos dados semanal, sempre considerando os produtos que tiveram a validade expirada ou foram cancelados e os novos produtos regularizados.

Após análise, assinale a alternativa que apresenta a sequência CORRETA dos itens acima, de cima para baixo:

- (A) V, V, F.
- (B) F, V, V.
- (C) V, F, F.
- (D) V, F, V.
- (E) F, F, V.

### Questão 26

Em relação a estrutura organizacional da Agência Nacional de Vigilância Sanitária - ANVISA, descrita na Lei Federal nº 9.782/1999, marque a alternativa CORRETA:

- (A) A Agência será dirigida por uma Diretoria Colegiada, não podendo contar com um Procurador específico para a Agência.
- (B) Até 6 meses após deixar o cargo, é vedado ao ex-dirigente representar qualquer pessoa ou interesse perante a Agência.
- (C) O Diretor-Presidente da Agência será nomeado pelo Presidente da República e investido na função por 2 (dois) anos.
- (D) A gerência e a administração da Agência serão exercidas por Diretoria Colegiada composta de 3 (três) membros, sendo um deles o seu Diretor-Presidente.
- (E) Aos dirigentes da Agência é vedado o exercício de qualquer outra atividade profissional, empresarial, sindical ou de direção político-partidária.

### Questão 27

Sobre a fiscalização de serviços de embelezamento pela Vigilância Sanitária, marque a alternativa CORRETA:

- (A) O formol não pode ser utilizado como alisante capilar, sendo que adicionar formol a esses produtos é infração sanitária (adulteração ou falsificação) e crime hediondo.
- (B) Não é necessário que os cosméticos usados nos serviços de embelezamento de pequeno porte tenham registro na Agência Nacional de Vigilância Sanitária (Anvisa).
- (C) É competência da Vigilância Sanitária regulamentar a realização de cursos na área de embelezamento.

- (D) Existe legislação específica da Agência Nacional de Vigilância Sanitária (Anvisa) que regulamenta as boas práticas e as vestimentas dos profissionais que trabalham com serviços de embelezamento.
- (E) É da competência da Agência Nacional de Vigilância Sanitária (Anvisa) regular procedimentos estéticos de embelezamento.

### Questão 28

Sobre a atuação da Câmara de Regulação do Mercado de Medicamentos (CMED) e da Agência Nacional de Vigilância Sanitária (Anvisa) na fiscalização dos medicamentos, julgue as afirmativas abaixo:

I.A Câmara de Regulação do Mercado de Medicamentos (CMED) estabelece limites para preços de medicamentos, adota regras que estimulam a concorrência no setor, monitora a comercialização e aplica penalidades quando suas regras são descumpridas.

II.As farmácias e drogarias, assim como laboratórios, distribuidores e importadores, podem cobrar pelos medicamentos preço acima do permitido pela Câmara de Regulação do Mercado de Medicamentos (CMED), desde que justifiquem o alto valor cobrado.

III.A Câmara de Regulação do Mercado de Medicamentos (CMED) é o órgão interministerial responsável pela regulação econômica do mercado de medicamentos no Brasil e a Anvisa exerce o papel de Secretaria-Executiva da Câmara.

Qual (is) afirmativa (s) está (ão) CORRETA (S)?

- (A) Apenas, I e III.
- (B) Apenas, II e III.
- (C) Apenas, I e II.
- (D) Apenas, II.
- (E) Apenas, III.

### Questão 29

Sobre a fiscalização sanitária realizada pela Agência Nacional de Vigilância Sanitária - ANVISA, marque a alternativa CORRETA:

- (A) A fiscalização sanitária é uma das formas de realizar o controle de produtos e serviços submetidos à vigilância epidemiológica.
- (B) As ações de fiscalização têm início a partir de denúncias, de queixas técnicas e de programas de monitoramento.
- (C) As medidas cautelares também são atos administrativos de precaução que não preveem ações de interdição de produtos ou de estabelecimentos.
- (D) Para as ações de fiscalização das medidas preventivas pode-se realizar apenas a apreensão ou recolhimento do produto ou serviço.

- (E) As medidas preventivas e as medidas cautelares são penalidades, portanto, quando aplicadas, têm caráter condenatório e punitivo.

### Questão 30

Em relação aos requisitos técnicos e os procedimentos para atualização de substância na lista de conservantes permitidos na formulação de produtos saneantes segunda a Agência Nacional de Vigilância Sanitária (Anvisa), marque a alternativa CORRETA:

- (A) É permitida, desde que previamente autorizada, a utilização de substâncias que a Agência Internacional de Pesquisa em Câncer (Iarc) tenha classificado no grupo 1 como carcinogênicas para o homem.
- (B) A formulação de produtos saneantes somente pode conter, como conservante, substâncias específicas, não sendo permitida a associação de conservantes.
- (C) A Agência pode rever a qualquer momento a lista de substâncias conservantes permitidos na formulação de produtos saneantes.
- (D) A concentração proposta para a substância deve ser expressa em g/L.
- (E) É permitida a utilização de substâncias que apresentem efeitos comprovadamente mutagênicos ou teratogênicos em mamíferos, desde que em baixa concentração.

### Questão 31

Acerca dos critérios para a realização dos ensaios de campo em estudos de resíduos de agrotóxicos para fins de registro no Brasil, marque a alternativa INCORRETA:

- (A) Nos ensaios sem a curva de dissipação, a coleta deverá ser feita no intervalo de segurança pretendido ou no intervalo já estabelecido na monografia.
- (B) O produto formulado utilizado nos ensaios de campo não poderá ser aplicado em quantidade inferior ao que for recomendado na bula.
- (C) Para tratamento em pós-colheita, será necessária a realização de curva de dissipação, devendo as coletas ser efetuadas na carência zero.
- (D) O agrotóxico aplicado para a realização dos ensaios de campo deve corresponder à formulação que se pretende comercializar.
- (E) Os ensaios de campo deverão utilizar a(s) variedade(s) ou cultivar(es) mais usuais da região em que o ensaio será conduzido.

### Questão 32

Sobre a fiscalização de cosméticos, marque a alternativa CORRETA:

- (A) As fraldas descartáveis para bebês se enquadram na categoria de produtos absorventes descartáveis.
- (B) Os fios e fitas dentais devem ser feitos exclusivamente de nylon ou polipropileno (PP).



- (C) Escova para higiene bucal é um instrumento mecânico, que não pode possuir componentes elétricos.
- (D) Os coletores menstruais não se enquadram na categoria de produtos descartáveis.
- (E) Os fios e fitas dentais não podem ser recobertos por ingredientes facilitadores de deslizamento.

### Questão 33

Sobre a Lei Federal nº 9.782/1999, marque a alternativa CORRETA:

- (A) Não compete à União no âmbito do Sistema Nacional de Vigilância Sanitária definir a política nacional de vigilância sanitária.
- (B) A Agência Nacional de Vigilância Sanitária - ANVISA terá por finalidade institucional promover a proteção da saúde da população, por intermédio do controle sanitário da produção, mas nunca da comercialização, de produtos e serviços submetidos à vigilância sanitária.
- (C) A natureza de autarquia especial conferida à Agência Nacional de Vigilância Sanitária - ANVISA é caracterizada pela dependência administrativa, estabilidade de seus dirigentes e autonomia financeira.
- (D) Incumbe à Agência, respeitada a legislação em vigor, regulamentar, controlar e fiscalizar os produtos e serviços que envolvam risco à saúde pública.
- (E) A Agência Nacional de Vigilância Sanitária - ANVISA é uma autarquia sob regime especial, não vinculada ao Ministério da Saúde, com sede e foro no Distrito Federal.

### Questão 34

De acordo com a Lei Municipal nº 77/1998, marque a alternativa que apresenta uma circunstância agravante para a agradação e imposição de pena pela autoridade sanitária:

- (A) A errada compreensão da norma sanitária, admitida como excusável, quando patente a incapacidade do agente para atender o caráter ilícito do fato.
- (B) Ter a infração conseqüências calamitosas a saúde pública.
- (C) Ser o infrator primário, e a falta cometida, de natureza leve.
- (D) A ação do infrator não ter sido fundamental para consecução do evento.
- (E) Ter o infrator sofrido coação, a que podia resistir para prática do ato.

### Questão 35

Em relação ao Regulamento Técnico de Funcionamento de Serviços que prestam Atenção Domiciliar, marque a alternativa CORRETA:

- (A) O Serviço de Atenção Domiciliar - SAD deve garantir a manutenção preventiva e corretiva dos equipamentos, mas não é necessário manter registros das mesmas.
- (B) Não é necessário que o Serviço de Atenção Domiciliar - SAD possua alvará.
- (C) Não é responsabilidade do Serviço de Atenção Domiciliar - SAD a capacitação dos profissionais envolvidos na assistência ao paciente.
- (D) O Serviço de Atenção Domiciliar - SAD deve elaborar manual e normas técnicas de procedimentos para a atenção domiciliar, de acordo com a especificidade da assistência a ser prestada.
- (E) Não é obrigatória que o Serviço de Atenção Domiciliar - SAD esteja inscrito no Cadastro Nacional de Estabelecimentos de Saúde - CNES.

### Questão 36

Em relação as pomadas para trançar, modelar ou fixar cabelos, e sua regulamentação pela Agência Nacional de Vigilância Sanitária (Anvisa), marque a alternativa CORRETA:

- (A) As pomadas para trançar, modelar ou fixar cabelos foram interdidas e não podem ser distribuídas ou comercializadas.
- (B) Em medida permanente a Anvisa interditou todas as pomadas para trançar, modelar ou fixar cabelos.
- (C) No ano de 2023, Anvisa determinou o recolhimento nos estabelecimentos de todas as pomadas para trançar, modelar ou fixar cabelos.
- (D) A Anvisa tem recebido informações sobre relatos de casos de efeitos indesejáveis ocasionados por produtos para trançar/modelar os cabelos, mas ainda não tomou nenhuma medida cabível.
- (E) Mesmo estando interdidas, as pomadas para trançar, modelar ou fixar cabelos que já foram compradas pelos prestadores de serviço podem ser expostas e utilizadas com cautela.

### Questão 37

Sobre a Lei Municipal nº 77/1998, marque a alternativa CORRETA:

- (A) Quando aplicada a pena de multa, o infrator será notificado para efetuar o pagamento de 3 (três) dias contados da data de notificação.
- (B) O ato de industrializar produtos de interesse sanitário sem a assistência de responsável técnico legalmente habilitado é uma infração de natureza sanitária.
- (C) Qualquer pessoa pode estancar ou represar as águas correntes ou pluviais em área urbana.
- (D) A Taxa dos atos de Vigilância Sanitária Municipal será paga exclusivamente via Pix.
- (E) Para a agradação e imposição de pena, a autoridade sanitária não poderá levar em conta as circunstâncias atenuantes e agravantes.

### Questão 38

Em relação ao patrimônio e as receitas da Agência Nacional de Vigilância Sanitária - ANVISA, de acordo com a Lei Federal nº 9.782/1999, marque a alternativa CORRETA:

- (A) O produto da execução de sua dívida ativa não compõe a receita da Agência.
- (B) A execução fiscal da dívida ativa será promovida pela Procuradoria da Agência.
- (C) O produto da arrecadação das receitas das multas resultantes das ações fiscalizadoras não pode constituir a receita da Agência.
- (D) A Taxa de Fiscalização de Vigilância Sanitária não pode ser recolhida em conta bancária vinculada à Agência.
- (E) Quando a Taxa de Fiscalização de Vigilância Sanitária não for recolhida nos prazos fixados em regulamento não poderá ser cobrado acréscimos, como juros ou multa de mora.

### Questão 39

De acordo com a Lei Federal nº 9.782/1999, todas alternativas apresentam bens e produtos submetidos ao controle e fiscalização sanitária pela Agência Nacional de Vigilância Sanitária - ANVISA, EXCETO:

- (A) Cigarros, cigarrilhas, charutos e qualquer outro produto fumífero, derivado ou não do tabaco.
- (B) Órgãos, tecidos humanos e veterinários para uso em transplantes ou reconstituições.
- (C) Saneantes destinados à higienização, desinfecção ou desinfestação em ambientes domiciliares, hospitalares e coletivos.
- (D) Aparelhos eletrônicos para finalidades domésticas gerais.
- (E) Medicamentos de uso humano, suas substâncias ativas e demais insumos, processos e tecnologias.

### Questão 40

Sobre a RDC nº 560/2021, marque a alternativa CORRETA:

- (A) O Licenciamento dos estabelecimentos que realizam atividades sujeitas à vigilância sanitária é competência exclusiva dos Municípios.
- (B) O Registro dos produtos sujeitos à vigilância sanitária é competência da União, bem como a edição de normas e regramentos desse processo.
- (C) A emissão e o cancelamento da certificação de boas práticas de fabricação, distribuição e/ou armazenagem são competências dos Estados, bem como a edição de normas e regramentos desse processo.
- (D) A União não poderá complementar ou suplementar as fiscalizações de competência de Estados, Distrito Federal e Municípios.

- (E) Compete aos estados o licenciamento dos estabelecimentos que realizam atividades de baixo risco sanitário.