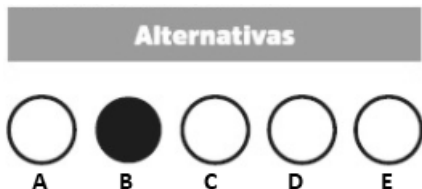


AUXILAR DE SERVIÇOS GERAIS

INSTRUÇÕES AO CANDIDATO

- **Durante a realização da prova não será permitido ao candidato, sob pena de exclusão do Concurso Público:**
 - a) Qualquer espécie de consulta bibliográfica, utilização de livros, manuais ou anotações;
 - b) Comunicação entre candidatos;**
 - c) Uso de máquina calculadora;
 - d) Uso de relógio de qualquer tipo;
 - e) Agendas eletrônicas, telefones celulares, smartphones, MP3, notebook, palmtop, tablet, BIP, walkman, gravador ou qualquer outro receptor ou transmissor;
 - f) Uso de óculos escuros, bonés, protetores auriculares e outros acessórios similares;
 - g) Perturbar de qualquer modo a execução dos trabalhos;

- Todas as respostas do Caderno de Prova deverão ser transportadas para o Cartão Resposta;
- Não serão computadas as questões não assinaladas ou que contenham mais de uma resposta, ementa ou rasura;
- O gabarito da letra escolhida deve ser pintado de forma a completar todo o círculo. Exemplo:



- Para a realização da Prova Escrita, o candidato deverá utilizar caneta esferográfica de tinta azul ou preta;
- Após a realização da prova, o candidato deverá afastar-se do local;
- Ao terminar a prova, o candidato entregará ao fiscal o Caderno de Prova e o Cartão Resposta devidamente **preenchido e assinado**;
- Os 03 últimos candidatos permanecerão até o último concluir, os quais assinarão a ata de encerramento, juntamente com os fiscais, efetuarão a conferência dos Cartões-Resposta, cujas irregularidades serão apontadas na referida ata, e assinarão o lacre dos envelopes em que forem guardados os Cartões-Resposta;
- A Prova escrita terá início às 13h30min com término às 16h00min. A duração mínima para realização da prova é de 01 (uma) hora, com tempo máximo de 02h30min (duas horas e trinta minutos). A Prova será composta por questões de múltipla escolha, sendo cada questão composta de 05 alternativas (a, b, c, d, e), possuindo somente uma alternativa correta;

- O Caderno de Provas será composto:

CONTEÚDO	Nº DE QUESTÕES
Língua Portuguesa	05 (cinco)
Matemática e Raciocínio Lógico	05 (cinco)
Conhecimento Gerais e atualidades	05 (cinco)
Conhecimentos Específicos	25 (vinte e cinco)
Total de Questões	40 (quarenta)

- Verifique se o Caderno de Provas está completo, sem falhas de impressão e se a quantidade de questões está correta;
- Você deverá transcrever as respostas das questões para o Cartão-Resposta, que será o **único documento válido para a correção das provas.**
- **O preenchimento do Cartão Resposta é de inteira responsabilidade do candidato e não será substituído em caso de erro do candidato.**

BOA PROVA!

Língua Portuguesa

O texto seguinte servirá de base para responder às questões de 1 a 5.

Amizade entre fazendeiro e capivara conquista as redes sociais

Com mais de cento e setenta mil seguidores no Instagram e quase um milhão em sua conta no TikTok, Agenor e Filó fazem um imenso sucesso e conseguem milhões de visualizações a cada vídeo postado.

Tudo começou quando Agenor, que adora todos os tipos de animais, recebeu de um primo a filhote de capivara, de apenas cinco meses, que havia sido resgatada.

O fazendeiro compartilha sua rotina e os cuidados com os animais nas redes sociais desde 2019, mas foram as publicações com a pequena Filó que ganharam os corações dos internautas.

As capivaras são conhecidas por serem extremamente amigáveis, não só com outros bichos, mas com humanos também.

Em suas postagens, Agenor reforça a necessidade da preservação do meio ambiente e sua importância para os animais: "Os animais são seres incríveis que podem despertar amor em qualquer pessoa, acredito que é dever e obrigação das pessoas cuidar deles. A natureza é tão perfeita."

Amizade entre fazendeiro e capivara conquista as redes sociais (msn.com). Adaptado.

Questão 01

A natureza é tão perfeita.

Assinale a opção CORRETA quanto às classes de palavras.

- (A) perfeita = advérbio de afirmação.
- (B) tão = adjetivo simples.
- (C) é = verbo na primeira pessoa do singular.
- (D) a = artigo definido feminino.
- (E) natureza = substantivo abstrato.

Questão 02

Tudo começou quando Agenor, que adora todos os tipos de animais, recebeu de um primo a filhote de capivara.

Assinale a opção CORRETA quanto à classificação dos substantivos.

- (A) Agenor = próprio.
- (B) Tudo = próprio.
- (C) Filhote = abstrato.
- (D) Animais = coletivo.
- (E) Todos = comum.

Questão 03

O fazendeiro compartilha sua rotina e os cuidados com os animais nas redes sociais desde 2019, mas foram as publicações com a pequena Filó que ganharam os corações dos internautas.

Assinale a expressão que contenha, pelo menos, um adjetivo.

- (A) Mas foram as publicações com.
- (B) Os corações dos internautas.
- (C) O fazendeiro compartilha sua rotina.
- (D) Sua rotina e os cuidados com os animais.
- (E) Com os animais nas redes sociais.

Questão 04

As capivaras são conhecidas por serem extremamente amigáveis, não só com outros bichos, mas com humanos também.

De acordo com a regra de acentuação gráfica, há:

- (A) Duas oxítonas acentuadas, uma terminada em 'o' e outra terminada em 'em'.
- (B) Uma palavra acentuada por ser paroxítona terminada em ditongo.
- (C) Três palavras acentuadas por serem monossílabos tônicos terminados em 'o'.
- (D) Uma palavra acentuada por ser proparoxítona.
- (E) Uma palavra que possui acento diferencial.

Questão 05

Agenor Tupinambá tem uma capivara de estimação chamada Filó e a amizade dos dois tem conquistado fãs e mais fãs na internet.

Assinale a opção CORRETA de acordo com o texto base.

- (A) O fazendeiro Agenor faz muito sucesso nas redes sociais, sendo que ele possui muito mais seguidores no Tik Tok do que no Instagram.
- (B) Por morar no interior da Amazônia, o amigo dos animais sempre expressa a preocupação de preservar a natureza em suas postagens.
- (C) Agenor está nas redes sociais há mais de cinco anos, mas o sucesso mesmo aconteceu quando surgiu a capivara Filó.
- (D) O rapaz e sua capivara Jiló fazem muito sucesso nas redes sociais, especialmente no Instagram, com centenas de visualizações.
- (E) Apesar de ser um animal arisco e intrépido, a capivara Filó tornou-se extremamente dócil com o engenheiro.

Matemática e Raciocínio Lógico

Questão 06

Há 5 anos Fernando recebeu o seu primeiro salário e aplicou a juros simples de 2% ao mês. Se passado esse período ele obteve um rendimento total de R\$1.800,00, qual foi o valor do seu primeiro salário?

- (A) Seu primeiro salário foi de R\$1.320,00.
- (B) Seu primeiro salário foi de R\$890,00.
- (C) Seu primeiro salário foi de R\$1.500,00.
- (D) Seu primeiro salário foi de R\$1.140,00.
- (E) Seu primeiro salário foi de R\$725,00.

Questão 07

O grupo de teatro "Titans das Artes" está organizando uma agenda para 7 municípios de um estado e sua equipe resolveu calcular o número de possibilidades diferentes para se determinar a ordem das apresentações. Qual é o resultado deste cálculo?

- (A) São 5500 possibilidades diferentes.
- (B) São 7200 possibilidades diferentes.
- (C) São 6520 possibilidades diferentes.
- (D) São 5040 possibilidades diferentes.
- (E) São 4600 possibilidades diferentes.

Questão 08

Se para fazer uma colcha de retalho quadrada, Helena usou 169 retalhos, também quadrados, e obteve uma área total de 15,21 m², qual é a medida do lado de cada retalho?

- (A) O lado do retalho mede 35 cm.
- (B) O lado do retalho mede 15 cm.
- (C) O lado do retalho mede 20 cm.
- (D) O lado do retalho mede 30 cm.
- (E) O lado do retalho mede 45 cm.

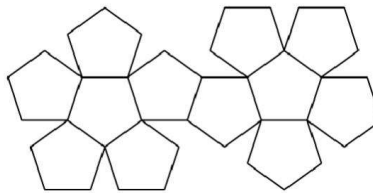
Questão 09

No mês de janeiro de 2023, Márcio precisou gastar um pouco de suas economias, pois ultrapassou 15% do valor de seu salário, por causa de despesas extras. Se Márcio gastou R\$480,00 a mais nesse mês, de quanto é o seu salário?

- (A) O seu salário é de R\$5.340,00.
- (B) O seu salário é de R\$2.950,00.
- (C) O seu salário é de R\$2.500,00.
- (D) O seu salário é de R\$3.600,00.
- (E) O seu salário é de R\$3.200,00.

Questão 10

Observe a imagem abaixo:



Ela se refere à planificação de um:

- (A) Dodecaedro.
- (B) Pentadecágono.
- (C) Pentágono.
- (D) Dodecágono.
- (E) Pentaedro.

Conhecimentos Gerais e Atualidades

Questão 11

"Na noite do dia 20 de janeiro, quatro dias após uma equipe ser enviada para fazer um diagnóstico da saúde indígena, o Ministério da Saúde declarou emergência de saúde pública para enfrentar a desassistência".

Fonte: www.g1.com.br

A crise humanitária enfrentada pela população indígena que ganhou repercussão e solidariedade por parte de todo brasileiro, está sendo enfrentada pelos povos:

- (A) Yanomamis.
- (B) Tupiniquins.
- (C) Patachos.
- (D) Tupinambás.
- (E) Xavantes.

Questão 12

A primeira picada até onde hoje é Alto Bela Vista/SC, foi feita pelo pioneiro _____, no ano de _____.

Assinale a alternativa que completa **corretamente** os dados históricos sobre o município:

- (A) Sr Vicente Duarte, 1988
- (B) Sr Antonio Niemeyer, 1985
- (C) Sr Mario Becker, 1987
- (D) Sr Vicente Duarte, 1987
- (E) Sr Antonio Niemeyer, 1988

Questão 13

O ano de 2023 iniciou com uma empresa gigante do varejo brasileiro ocupando as principais páginas de notícias por anunciar um rombo em seu orçamento de

mais de 40 bilhões. A empresa que já entrou em processo de recuperação judicial trata-se da:

- (A) Casas Bahia.
- (B) Lojas Americanas.
- (C) Riachuelo.
- (D) Magazine Luiza.
- (E) Ponto Frio.

Questão 14

De acordo com reportagem do site G1 uma ponte (sustentada por cabos), caiu na divisa entre Santa Catarina e o Rio Grande do Sul, sendo desmontada neste sábado (25). O incidente ocorreu na madrugada de segunda (20), quando um dos cabos de sustentação da estrutura cedeu.

Acesso em: <https://g1.globo.com/sc/santa-catarina/noticia/2023/02/25>

A ponte que cedeu era nomeada de:

- (A) Ponte Rio Negro.
- (B) Ponte Internacional da Amizade.
- (C) Ponte Pênsil.
- (D) Ponte Juscelino Kubitscheck.
- (E) Ponte Ayrton Senna.

Questão 15

O município de Alto Bela Vista/SC que hoje é habitado por cerca de 2 mil habitantes, possui a história do seu nome liga a:

- (A) Um relevo encontrado no local na vinda dos primeiros colonizadores.
- (B) A localidade ser em meio a regiões montanhosas.
- (C) Dada a altitude para acessar a localidade.
- (D) Um espécie de pássaro que habitava na região.
- (E) Uma vista que encantava a todos que chegavam.

Conhecimentos Específicos

O texto seguinte servirá de base para responder às questões de 16 a 17.

A ergonomia é uma palavra de origem grega, sendo que o termo ERGOS, refere-se a trabalho e NOMOS às leis, normas e regras.

Franceschi, Alessandro de Ergonomia / Alessandro de Franceschi. - Santa Maria : Universidade Federal de Santa Maria, Colégio Técnico Industrial de Santa Maria ; Rede e-Tec Brasil, 2013.

Questão 16

Dentre os fatores ambientais avaliados pela ergonomia, marque a alternativa que contenha os itens CORRETOS.

- (A) Ruído e vibração.
- (B) Iluminação e hierarquia.
- (C) Agente químico e vacinação.

- (D) Hierarquia e ruído.
- (E) Vacinação e vibração.

Questão 17

Portanto, sobre a ergonomia, julgue os itens abaixo:

I. Refere-se à adaptação do trabalhador em relação às características do ambiente e às condições de trabalho.

PARA

II. Aumentar os riscos ocupacionais.

Sobre os objetivos da ergonomia, marque a alternativa CORRETA.

- (A) Ambos os itens, I e II, estão incorretos.
- (B) Apenas, o item I, está correto.
- (C) Esses itens não tem relação com a ergonomia.
- (D) Ambos os itens, I e II, estão corretos.
- (E) Apenas, o item II, estão correto.

O texto seguinte servirá de base para responder às questões de 18 a 19.

Antes de sair para o trabalho, damos uma arrumada na casa. Recolhemos o lixo do banheiro, jogamos o jornal do dia anterior, rasgamos alguns papéis, juntamos as sobras de uma reuniãozinha da noite anterior e entramos na cozinha para fazer o café. Terminada essa refeição, sobram migalhas de pão, a caixa do leite, o coador de papel, as cascas de frutas, o potinho de iogurte. Juntamos tudo isso num único saco plástico, amarramos e colocamos num lugar de onde possa ser levado para longe dali. E assim, tem início, diariamente, uma enorme produção de lixo, a começar pelo domiciliar, que só termina quando as luzes se apagam.

São Paulo (Estado) Secretaria do Meio Ambiente / Coordenadoria de Educação Ambiental. Guia Pedagógico do Lixo. 6ª edição (revista e atualizada) São Paulo : SMA/CEA, 2011 (modificado).

Questão 18

Em relação ao texto, qual das alternativas abaixo, representa uma opção que poderia ter sido realizada antes da correta destinação do lixo? Marque a alternativa CORRETA.

- (A) Queimar.
- (B) Separar.
- (C) Enterrar.
- (D) Triturar.
- (E) Incinerar.

Questão 19

Na história acima, marque a alternativa que contém algo INCORRETO sobre o destino do lixo.

- (A) Sobram migalhas de pão, a caixa do leite, o coador de papel, as cascas de frutas, o potinho de iogurte. Juntamos tudo isso num único saco plástico.

- (B) E assim tem início diariamente uma enorme produção de lixo, a começar pelo domiciliar, que só termina quando as luzes se apagam.
- (C) Entramos na cozinha para fazer o café.
- (D) Antes de sair para o trabalho, damos uma arrumada na casa.
- (E) Recolhemos o lixo do banheiro.

Questão 20

Durante o processo de limpeza e higiene em geral, a lavagem das mãos também configura-se como algo indispensável. Portanto, sobre esse procedimento, marque a alternativa INCORRETA.

- (A) Após lavar as mãos, deve-se fechar a torneira com o auxílio de um papel toalha.
- (B) A lavagem das mãos deve ser realizada antes e após, o calçar das luvas.
- (C) Após ensaboar as mãos, deve-se enxaguá-las com álcool e não com água.
- (D) O processo de lavagem das mãos, pode prevenir a transmissão de infecções.
- (E) Ao ensaboar as mãos, deve-se lavar também o dorso, a palma, entre os dedos, unhas e punhos.

Questão 21

Sobre a utilização dos Equipamentos de Proteção Individuais (EPIs), marque a alternativa CORRETA.

- (A) Podem ser emprestados de um funcionário para outro.
- (B) São sempre de uso coletivo.
- (C) Deve-se utilizar sempre um número acima, para que ele sempre fique com folga, isso vale para qualquer tipo de EPI.
- (D) Não servem para prevenir riscos e doenças ocupacionais.
- (E) Possuem diferentes tamanhos que devem ser adequados à cada pessoa que irá utilizá-los.

Questão 22

Os trabalhadores compartilham os perfis de adoecimento e morte da população em geral, em função de sua idade, gênero, grupo social ou inserção em um grupo específico de risco. Além disso, os trabalhadores podem adoecer ou morrer por causas relacionadas ao trabalho, como consequência da profissão que exercem ou exerceram, ou pelas condições adversas em que seu trabalho é ou foi realizado.

Fonte: Ministério da Saúde do Brasil. Organização Pan-Americana da Saúde no Brasil. Doenças relacionadas ao trabalho: manual de procedimentos para os serviços de saúde, Organização Pan-Americana da Saúde no Brasil. Brasília, 2001.

Segundo o texto, marque a alternativa CORRETA.

- (A) As condições adversas do trabalho não são responsáveis por mortes ou adoecimento de trabalhadores.
- (B) Os trabalhadores nunca adoecem em função do ambiente de trabalho.
- (C) A única causa de morte e adoecimento na população é em função da idade.
- (D) Nenhuma profissão tem riscos associados à saúde do trabalhador.
- (E) O trabalhador pode adoecer em função de doenças ocasionadas pelo trabalho.

Questão 23

Produtos químicos são utilizados para a realização de limpezas em geral, alguns produtos são considerados como sendo mais naturais, um deles é descrito abaixo:

É utilizado em limpezas leves de uma residência, onde sua composição é formada pelo ácido acético. Ele age como desengordurante, eliminador de odores e desinfetantes, além de auxiliar para remover o depósito de limo de pias e banheiros. Por ser um produto comum da rotina, não possui contraindicação quanto ao uso, conseqüentemente, não mostra perigo a crianças e animais de estimação.

Fonte: Klei, D.R.; Nascimento, F.C.; Flach, J.L. Ecoocleaning.

Instituto Federal do Rio Grande do Sul.

Sobre qual produto, o texto acima refere-se? Marque a alternativa CORRETA.

- (A) Vinagre.
- (B) Sabão em pó.
- (C) Álcool.
- (D) Cloro.
- (E) Detergente.

Questão 24

Têm o objetivo de evitar a inalação de vapores orgânicos, névoas ou finas partículas tóxicas através das vias respiratórias. Existem basicamente dois tipos: sem manutenção (chamados de descartáveis) que possuem uma vida útil relativamente curta e recebem a sigla PFF (Peça Facial Filtrante), e os de baixa manutenção que possuem filtros especiais para reposição, normalmente mais duráveis. Os mais utilizados nas aplicações de produtos fitossanitários são os que possuem filtros P2 ou P3.

Fonte: Manual de uso correto de equipamentos de proteção individual/ANDEF -Associação Nacional de Defesa Vegetal. - Campinas, São Paulo: LineaCreativa, 2003.

Sobre qual EPI o texto acima refere-se? Marque a alternativa CORRETA.

- (A) Jalecos ou luvas.
- (B) Luvas ou viseiras.
- (C) Botas ou jalecos.

- (D) Respiradores ou máscaras.
- (E) Calças ou viseiras.

Questão 25

Observe atentamente a figura abaixo:



Fonte: Disponível em:< <https://www.istockphoto.com/br/vetor/equipamento-de-limpeza-conceito-de-servi%C3%A7o-de-limpeza-modelo-de-cartaz-para-servi%C3%A7os-gm876741676-244691860>>.

Qual material que é utilizado para a realização de limpeza que NÃO consta nessa figura? Marque-o.

- (A) Escova.
- (B) Bucha de pia.
- (C) Pá.
- (D) Luvas.
- (E) Vassoura.

Questão 26

A higiene do trabalho está relacionada ao fato de evitar e combater as doenças profissionais, em geral, algumas partes do corpo humano estão susceptíveis a terem doenças ocasionadas pelo ambiente de trabalho.

Faça a correta correlação entre a coluna 01 e 02, sendo o tipo de doença e o local onde a mesma se estabelece.

Coluna 01

- I.Síndrome de Burnout.
- II.Doença coronariana.
- III.Asma.

Coluna 02

- a.Cérebro.
- b.Pulmão.
- c.Coração.

Marque a alternativa CORRETA.

- (A) I.c, II.a, III.b.
- (B) I.b, II.c, III.a.
- (C) I.b, II.a, III.c.
- (D) I.a, II.c, III.b.
- (E) I.a, II.b, III.c.

Questão 27

A limpeza é fundamental para evitar diversos tipos de doenças, além disso, a limpeza dos equipamentos e ferramentas utilizadas no trabalho são capazes de proporcionar, um benefício descrito abaixo. Marque-o CORRETAMENTE.

- (A) O tempo que se perde limpando equipamentos deveria ser utilizado para realizar outra atividade.
- (B) Diminui a vida útil dos equipamentos e ferramentas.
- (C) A limpeza favorece o aumento dos acidentes de trabalho.
- (D) Contribui para a desorganização, dificultando o encontro dos equipamentos e ferramentas.
- (E) Reduz o desperdício com a compra de outros produtos novos, pela conservação dos mesmos.

Questão 28

Qual dos exemplos abaixo, representa um funcionário que promove a conservação dos objetos que são utilizados por ele? Marque a alternativa CORRETA.

- (A) Francisco, ao finalizar a sua atividade, guardou os materiais, sem limpá-los.
- (B) Vinícius, ao finalizar a sua atividade, chamou todos da empresa para que pudessem ajudá-lo a finalizar a atividade, o quanto antes.
- (C) Marcos, ao finalizar a sua atividade, foi direto realizar outra atividade, para não perder tempo e deixou seu material espalhado por onde passou.
- (D) Gabriel, ao finalizar a sua atividade, lavou e guardou, organizadamente, seus materiais.
- (E) Antônio, ao finalizar a sua atividade, não organizou seu material.

Questão 29

As atividades de **(X)** e aceitação abrangem desde a recepção do material na entrega pelo fornecedor até a entrada nos estoques. A função de **(X)** e aceitação de materiais compõe um sistema global integrado com as áreas de contabilidade e compras, e é caracterizada como uma interface entre o atendimento do pedido pelo fornecedor e os estoques físico e contábil.

Fonte: Instituto Federal de Educação, Ciências e Tecnologia Bahia. Manual do Almoxarifado:

Manual de normas e procedimentos dos processos dos setores de almoxarifado. Salvador - BA, 2016.

Substituir o **(X)** da frase pela alternativa CORRETA.

- (A) conservação
- (B) armazenamento
- (C) depósito
- (D) recebimento
- (E) entrega

Questão 30

A jardinagem é o processo que se configura como a manutenção de um jardim, para que essa manutenção seja efetiva, são necessários conhecimentos básicos. Um deles é a calagem do solo. Qual o significado desse termo? Marque a alternativa CORRETA.

- (A) Adoção de práticas corretas de poda das plantas.
- (B) Adição de matéria orgânica no solo para as plantas terem mais nutrientes.
- (C) É colocar sobre as plantas, estrutura que diminua a incidência de raios luminosos sobre as mesmas.
- (D) É a disponibilização de uma irrigação constante para as plantas.
- (E) Adição de produtos como cal, que diminui a acidez do solo.

Questão 31

Gabriele iniciou suas atividades como Auxiliar de Serviços Gerais, sendo ela uma pessoa muito proativa, está constantemente se preocupando com o ambiente em que trabalha a fim de prevenir que aconteça algo de ruim à sua saúde. Em qual dos exemplos abaixo que ela agiu INCORRETAMENTE, marque-o.

- (A) Ela durante a realização de uma atividade, sempre sinaliza o ambiente que está limpando.
- (B) Ela se mantém focada na realização e desenvolvimento de sua atividade.
- (C) Ela obstrui completamente uma área de circulação.
- (D) Ela sempre utiliza todos os equipamentos relacionados à segurança, para realizar as atividades.
- (E) Ela não deixa material espalhado pelo chão.

Questão 32

Sobre o tema: conhecimento de equipamentos, materiais e ferramentas de trabalho, existe uma ferramenta que pode ser utilizada em determinados tipos de serviços, denominada de chibanca. Em qual tipo de atividade que ela pode ser utilizada? Marque a alternativa CORRETA.

- (A) Para auxiliar no socorro das pessoas.
- (B) Trabalho em altura como poda de árvores.
- (C) Trabalho de limpeza com água e alta pressão.
- (D) Capina de terrenos ou revolvimento de solo.
- (E) Favorece o relacionamento interpessoal na empresa.

Questão 33

Manoel é Auxiliar de Serviços Gerais e foi realizar um

serviço com produto químico, entretanto, como ele estava utilizando seu Equipamento de Proteção Individual (EPI) de forma incorreta, ele sofreu uma intoxicação.

O texto acima refere-se à qual das alternativas? Marque a opção CORRETA.

- (A) Configura-se como uma rotina normal de trabalho.
- (B) Configura-se como acidente de trabalho.
- (C) Configura-se como baixa exposição a um risco.
- (D) Configura-se como falta de tempo para realizar a atividade.
- (E) Configura-se como excesso de carga de trabalho.

Questão 34

Na avaliação da vítima em suas noções de Primeiros Socorros é imprescindível avaliar se a vítima está consciente. Qual das opções abaixo, a vítima está consciente? Marque a alternativa CORRETA.

- (A) A vítima está alerta, e responde a estímulos verbais.
- (B) A vítima está alerta, mas não responde a estímulos verbais.
- (C) A vítima responde aos estímulos dolorosos, mas não está alerta.
- (D) A vítima responde aos estímulos verbais, mas não está alerta.
- (E) A vítima não responde aos estímulos verbais, e nem aos estímulos dolorosos.

Questão 35

Você acionou, pelo telefone, o serviço especializado para socorrer uma vítima, marque a alternativa que expressa um comportamento INADEQUADO.

- (A) Você explicou claramente a localização do acidente e as informações sobre a vítima.
- (B) Você relatou todos os procedimentos que já foram feitos na vítima.
- (C) Você estava nervoso e falou ao telefone gritando e impaciente com o atendente.
- (D) Você falou ao telefone com tranquilidade e calma explicando o acidente.
- (E) Você informou com riqueza de detalhes como foi o acidente.

Questão 36

Em nossa sociedade, muitas pessoas acabam valorizando muito o consumo, o estoque, a quantidade e a substituição por coisas por acharem mais "novas", mais "modernas". Esse modo de valorizar certas coisas gera o(a) **(X)**, que poderíamos definir como o descarte prematuro de algo que ainda cumpre sua finalidade, ou que poderia ter algum outro uso.

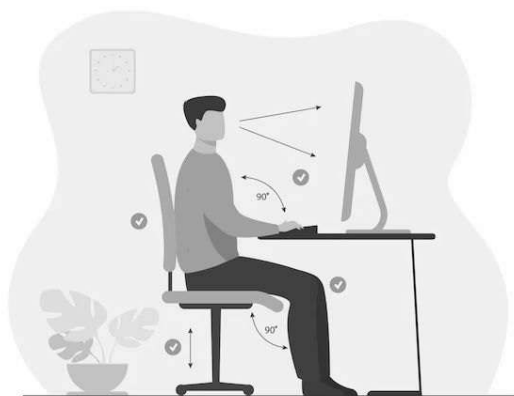
Fonte: São Paulo (Estado) Secretaria do Meio Ambiente /
Coordenadoria de Educação Ambiental.

Substitua o **(X)** do texto pela alternativa CORRETA.

- (A) sustentabilidade
- (B) desperdício
- (C) desenvolvimento
- (D) educação
- (E) política

Questão 37

A figura abaixo relaciona-se à ergonomia:



Fonte: <https://br.freepik.com>.

Marque a alternativa CORRETA que exprime um benefício da postura correta de uma pessoa em frente ao computador.

- (A) Diminui a produtividade.
- (B) Diminui a satisfação no trabalho.
- (C) Aumenta o tempo gasto para realizar as atividades laborais.
- (D) Diminui a habilidade laboral.
- (E) Aumenta a motivação no trabalho.

Questão 38

A pintura de um ambiente tem como uma de suas características ser estética, ou seja, proporcionar um acabamento com o recobrimento da superfície com tinta e verniz com técnicas específicas, a fim de proporcionar bem-estar a quem olha. Entretanto, além dos fatores estéticos, a pintura proporciona outra função à parede. Identifique a alternativa CORRETA que se relaciona a ela.

- (A) Favorecer a diminuição da poeira no ambiente de trabalho.
- (B) Proteger contra incêndio no ambiente.
- (C) Favorecer o aumento de umidade na parede.
- (D) Proteger contra a deterioração dos materiais que compõem a parede.

- (E) Aumentar o tempo de serviço do funcionário no local de trabalho.

Questão 39

Você é um funcionário que está envolvido no controle de estoque de materiais, dentre as perguntas que poderão ser feitas a você, julgue aquelas que estão abaixo:

- I. Qual material deverá ser comprado?
- II. Quanto de material que deverá ser comprado?
- III. Quando o material deverá ser comprado?

Marque a alternativa CORRETA.

- (A) Apenas I e III.
- (B) Apenas, III.
- (C) Apenas, II.
- (D) I, II e III.
- (E) Apenas, I.

Questão 40

Em 1976, após sofrer um acidente com sua família, o cirurgião ortopédico, Jim Styner, pode perceber as fragilidades dos cuidados em primeiros socorros de vítimas de traumas. Depois dessa experiência, o médico desenvolveu o protocolo ABCDE do trauma, que passou a ser empregado em diversas regiões do mundo a partir de 1978. Naquele ano, inclusive, foi ministrado o primeiro curso sobre o tema. A importância do método desenvolvido por Jim Styner não demorou a ser reconhecida pelas autoridades médicas. Isso porque a técnica se mostrou realmente eficaz. Ele define, portanto, as prioridades na abordagem ao trauma, no sentido de padronizar o atendimento.

Fonte: Disponível em: < <https://www.sanarsaude.com/portal/carreiras/artigos-noticias/resumo-pratico-abcde-trauma-atendimento-primeiros-socorros-paciente-enfermagem-xabcde-atualizacao>>.

O que se avalia na letra A? Marque a alternativa CORRETA.

- (A) Avaliação da temperatura da vítima.
- (B) Avaliação do ambiente onde a vítima está.
- (C) Avaliação das pessoas que estão acompanhando a vítima para tranquilizá-la.
- (D) Avaliação da coloração dos olhos da vítima.
- (E) Avaliação das vias aéreas da vítima.