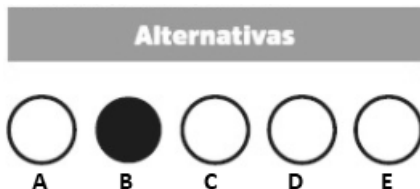


FISIOTERAPEUTA

INSTRUÇÕES AO CANDIDATO

- **Durante a realização da prova não será permitido ao candidato, sob pena de exclusão do Concurso Público:**
 - a) Qualquer espécie de consulta bibliográfica, utilização de livros, manuais ou anotações;
 - b) Comunicação entre candidatos;**
 - c) Uso de máquina calculadora;
 - d) Uso de relógio de qualquer tipo;
 - e) Agendas eletrônicas, telefones celulares, smartphones, MP3, notebook, palmtop, tablet, BIP, walkman, gravador ou qualquer outro receptor ou transmissor;
 - f) Uso de óculos escuros, bonés, protetores auriculares e outros acessórios similares;
 - g) Perturbar de qualquer modo a execução dos trabalhos;

- Todas as respostas do Caderno de Prova deverão ser transportadas para o Cartão Resposta;
- Não serão computadas as questões não assinaladas ou que contenham mais de uma resposta, ementa ou rasura;
- O gabarito da letra escolhida deve ser pintado de forma a completar todo o círculo. Exemplo:



- Para a realização da Prova Escrita, o candidato deverá utilizar caneta esferográfica de tinta azul ou preta;
- Após a realização da prova, o candidato deverá afastar-se do local;
- Ao terminar a prova, o candidato entregará ao fiscal o Caderno de Prova e o Cartão Resposta devidamente **preenchido e assinado**;
- Os 03 últimos candidatos permanecerão até o último concluir, os quais assinarão a ata de encerramento, juntamente com os fiscais, efetuarão a conferência dos Cartões-Resposta, cujas irregularidades serão apontadas na referida ata, e assinarão o lacre dos envelopes em que forem guardados os Cartões-Resposta;
- A Prova escrita terá início às 08h30min com término às 11h00min. A duração mínima para realização da prova é de 01 (uma) hora, com tempo máximo de 02h30min (duas horas e trinta minutos). A Prova será composta por questões de múltipla escolha, sendo cada questão composta de 05 alternativas (a, b, c, d, e), possuindo somente uma alternativa correta;

- O Caderno de Provas será composto:

| CONTEÚDO | Nº DE QUESTÕES |
|-----------------------------------|----------------------|
| Língua Portuguesa | 05 (cinco) |
| Matemática e Raciocínio Lógico | 05 (cinco) |
| Conhecimento Gerais e atualidades | 05 (cinco) |
| Conhecimentos Específicos | 25 (vinte e cinco) |
| Total de Questões | 40 (quarenta) |

- Verifique se o Caderno de Provas está completo, sem falhas de impressão e se a quantidade de questões está correta;
- Você deverá transcrever as respostas das questões para o Cartão-Resposta, que será o **único documento válido para a correção das provas.**
- **O preenchimento do Cartão Resposta é de inteira responsabilidade do candidato e não será substituído em caso de erro do candidato.**

BOA PROVA!

Língua Portuguesa

O texto seguinte servirá de base para responder às questões de 1 a 5.

Existe quantidade segura de consumo de álcool?

Diferentemente do Canadá, o Brasil não tem um consenso determinado por uma entidade médica nacional, mas segue a recomendação da OMS (Organização Mundial da Saúde), que também afirma não existir um padrão de consumo de álcool que seja absolutamente seguro.

Atualmente, não existem definições oficiais para dose padrão e consumo moderado no Brasil.

O CISA (Centro de Informações sobre Saúde e Álcool) considera que uma dose padrão corresponde a 14g de etanol puro no contexto brasileiro. Isso corresponde a 350 ml de cerveja (5% de álcool), 150ml de vinho (12% de álcool) ou 45ml de destilado (como vodca, cachaça e tequila, com aproximadamente 40% de álcool).

Já a OMS define como dose padrão 10g de etanol puro, e recomenda que homens e mulheres não excedam duas doses por dia e que se abstenham de beber pelo menos dois dias por semana.

Pela diretriz canadense, a quantidade de uma dose para mulher e duas doses para homem como limite também é considerada uma quantidade baixa, mas por semana, e não por dia, como indica a OMS.

"Esta diretriz sobre o álcool é uma recomendação dura e forte - e é claro que não sou contra, são considerações feitas com base em estudos médicos. Mas deve-se também considerar o ponto de vista sociocultural - dependendo do país, é algo muito fácil de ser quebrado. Se um casal divide uma garrafa de vinho em um jantar comemorativo, já está fora do limite", avalia Arthur Guerra, psiquiatra e presidente do CISA.

"Esse consumo moderado, no entanto, leva em conta o organismo de uma pessoa completamente saudável - sem qualquer doença crônica, como diabetes e hipertensão, que atingem cerca de 9% e 26% dos brasileiros, respectivamente, ou mesmo indivíduos que têm histórico familiar de alcoolismo", aponta Álvaro Pulchinelli, toxicologista do Fleury Medicina e Saúde.

De acordo com o presidente do CISA, o mesmo vale para quem tem doenças psiquiátricas.

"Pacientes com doenças como depressão, ansiedade, esquizofrenia, não deveriam consumir álcool. E, se eventualmente, em uma celebração, a pessoa beber uma taça, isso significa que vai afetar o quadro psiquiátrico base? Não necessariamente. Mas o uso regular da bebida é totalmente contraindicado", afirma Guerra.

<https://www.bbc.com/portuguese/articles/c4nzekg26ddo>. Adaptado.

Questão 01

E, se 'eventualmente', em uma celebração, a pessoa

beber uma taça...

O vocábulo em destaque é um advérbio de:

- (A) Dúvida.
- (B) Causalidade.
- (C) Modo.
- (D) Tempo.
- (E) Circunstância.

Questão 02

Diferentemente do Canadá, o Brasil não tem um consenso de uma entidade médica; segue a recomendação da Organização Mundial da Saúde, que também afirma não existir um padrão de consumo de álcool que seja seguro.

Assinale a opção CORRETA quanto à acentuação gráfica.

- (A) 'Saúde' e 'médica' são acentuados por serem proparoxítonas.
- (B) 'Álcool' é acentuado por ser paroxítono terminado em L.
- (C) 'Médica' e 'álcool' são vocábulos acentuados pela mesma regra.
- (D) 'Organização' e 'padrão' são vocábulos acentuados por serem oxítonos terminados em 'o'.
- (E) 'Não' é acentuado por ser um monossílabo tônico terminado em 'o'.

Questão 03

Uma recente mudança na recomendação de consumo de álcool no Canadá chamou atenção pelo rigor - de acordo com o documento, a única quantidade segura de álcool é zero, nenhuma gota.

De acordo com o texto base:

- (A) Enquanto o Canadá define duas doses por dia, variando entre homem e mulher, a Organização Mundial da Saúde estabelece uma quantidade baixa, sendo duas doses por semana.
- (B) Apesar de a Organização Mundial da Saúde e de o Centro de Informações sobre Saúde e Álcool estabelecerem valores, a verdade é que, no Brasil, doses como padrão oficial de consumo são inexistentes.
- (C) Segundo Arthur Guerra, médico toxicologista, a questão depende das condições culturais e sociais de um determinado país, e mesmo assim, sendo fácil burlar tais recomendações.
- (D) Para o psiquiatra Pulchinelli, tudo depende de dados como os índices de diabetes, cerca de 26%, e de hipertensão, cerca de 9%, no caso referente à população brasileira.

(E) o CISA prevê que, em qualquer situação, seja de pessoas saudáveis ou com problemas toxicológicos, beber não é seguro, principalmente em casos de doenças relacionadas ao vício, conforme as palavras de Pulchinelli.

Questão 04

Esta diretriz sobre o álcool é uma recomendação dura e forte.

Transpondo o verbo para o pretérito mais que perfeito do indicativo, tem-se:

- (A) Esta diretriz sobre o álcool fora uma recomendação dura e forte.
- (B) Esta diretriz sobre o álcool seria uma recomendação dura e forte.
- (C) Esta diretriz sobre o álcool fosse uma recomendação dura e forte.
- (D) Esta diretriz sobre o álcool foi uma recomendação dura e forte.
- (E) Esta diretriz sobre o álcool era uma recomendação dura e forte.

Questão 05

A quantidade de uma dose para mulher e duas doses para homem como limite também é considerada uma quantidade baixa.

Assinale a opção CORRETA.

- (A) O sujeito da oração é composto.
- (B) O predicado é verbo-nominal.
- (C) O sujeito da oração é simples.
- (D) O núcleo do sujeito é 'quantidade de uma dose'.
- (E) Os sujeitos são 'uma dose' e 'duas doses'.

Matemática e Raciocínio Lógico

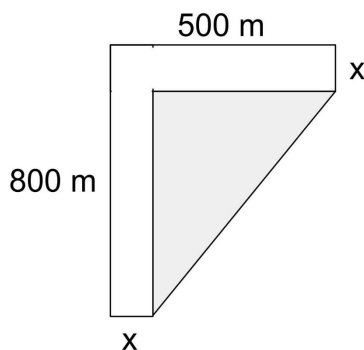
Questão 06

Um grupo de estudantes se organizou na montagem de 3 murais, mas descobriu que precisam montar 9. Se elas chamaram mais 8 amigas para o trabalho, quantas estudantes, ao todo, serão necessárias para montar os 9 murais?

- (A) Serão necessárias 12 estudantes.
- (B) Serão necessárias 13 estudantes.
- (C) Serão necessárias 15 estudantes.
- (D) Serão necessárias 7 estudantes.
- (E) Serão necessárias 5 estudantes.

Questão 07

Na interseção de duas ruas de largura $x = 60$ m, formou-se uma região triangular onde a comunidade decidiu fazer uma praça. Qual será a área da praça?



De acordo com as medidas dadas na imagem, qual será a área (A) da praça?

- (A) $A = 127.850 \text{ m}^2$
- (B) $A = 249.500 \text{ m}^2$
- (C) $A = 256.200 \text{ m}^2$
- (D) $A = 162.800 \text{ m}^2$
- (E) $A = 189.900 \text{ m}^2$

Questão 08

Betina pretende usar as letras do seu nome para fazer uma senha de quatro dígitos. De quantas maneiras diferentes ela poderá fazer essa senha?

- (A) De 198 maneiras diferentes.
- (B) De 360 maneiras diferentes.
- (C) De 456 maneiras diferentes.
- (D) De 520 maneiras diferentes.
- (E) De 290 maneiras diferentes.

Questão 09

Uma empresa produziu cilindros de papelão 152 mm para uma prefeitura que os usará no armazenamento de papéis descartados e triturados, que serão encaminhados para reciclagem.



Sendo a imagem acima a planificação do material usado para fazer os cilindros, qual será o volume (V) de papel triturado que cada um armazenará? (faça $\pi = 3,14$)

- (A) $V = 0,7536 \text{ m}^3$

- (B) $V = 1,6872 \text{ m}^3$
- (C) $V = 0,5982 \text{ m}^3$
- (D) $V = 2,051 \text{ m}^3$
- (E) $V = 1,418 \text{ m}^3$

Questão 10

Gustavo fez uma aplicação de R\$ 5.000,00 a juros simples de 3% ao mês durante 2 anos e depois desse período ele aplicou o montante acumulado a juros simples de 12% ao trimestre, por 5 anos. Qual foi o valor total acumulado por Gustavo ao final das duas aplicações?

- (A) O total acumulado foi de R\$ 24.320,00.
- (B) O total acumulado foi de R\$ 58.431,50.
- (C) O total acumulado foi de R\$ 29.240,00.
- (D) O total acumulado foi de R\$ 19.852,00.
- (E) O total acumulado foi de R\$ 32.650,00.

Conhecimentos Gerais e Atualidades

Questão 11

"O hidrogênio, que é o elemento químico mais abundante na natureza, é considerado o combustível do futuro no Rio Grande do Sul e em várias partes do Brasil e do mundo. Os grandes acordos internacionais preveem que o hidrogênio verde (H_2V) se tornará um importante recurso energético até 2050".

Fonte: <https://estado.rs.gov.br/rs-aposta-no-hidrogenio>

-verde-como-combustivel-do-futuro

Dentro do tema ciências da natureza e suas tecnologias, o hidrogênio verde é uma grande aposta para o futuro dos combustíveis, a sua denominação "hidrogênio verde" é oriundo:

- (A) Do processo de combustão que possui alto índice de qualidade e performance nos motores de combustão.
- (B) Pela coloração que apresenta após a quebra da molécula de água e a separação do H.
- (C) Do seu processo de geração, no qual a eletricidade usada na "quebra" da molécula de água (H_2O) é através de fontes de energia limpas e renováveis, como a eólica e a solar.
- (D) Por ser um item gratuito e livre na natureza.
- (E) Por ser uma forma de combustível infinita e renovável.

Questão 12

"O Projeto de Lei nº 2.703/2022 que visava adiar a taxa da energia gerada por painéis solares foi aprovado na Câmara dos Deputados no dia 6 de dezembro. O texto chegou a ser pautado no Senado Federal no dia 14 de dezembro, mas foi retirado de pauta e não foi votado antes do recesso parlamentar".

Acesso em: <https://correiodoestado.com.br/economia>

Com a aplicação dessa taxa as pessoas que desejarem instalar energia solar em suas casas economizarão menos, porém as pessoas que instalaram antes do vigor da Lei terão isenção da taxa até o ano de:

- (A) 2075.
- (B) 2065.
- (C) 2055.
- (D) 2100.
- (E) 2045.

Questão 13

"O temporal que devastou o Litoral Norte de São Paulo, causando mais de 50 mortes, acendeu um alerta para desastres no país."

Acesso: <https://g1.globo.com> (Adaptado)

De acordo com a notícia uma pesquisa feita pelo Serviço Geológico do Brasil aponta o estado que têm mais áreas de risco de deslizamentos, alagamentos e enxurradas no Brasil é:

- (A) O estado de Santa Catarina.
- (B) O estado do Rio de Janeiro.
- (C) O estado do Espírito Santo.
- (D) O estado de Minas Gerais.
- (E) O estado de Goiás.

Questão 14

O município de Alto do Bela Vista/SC foi elevado à categoria de município no ano de 1995, a Lei Estadual que determinou tal ação, foi assinada pelo governador do Estado de Santa Catarina da época, o que trata-se do senhor:

- (A) Manuel Soares de Coimbra.
- (B) Paulo Afonso Evangelista Vieira.
- (C) Pedro Ivo Campos.
- (D) Esperidião Amin.
- (E) Antônio Carlos Konder Reis.

Questão 15

Analise os excertos abaixo sobre a história do município de Alto Bela Vista/SC:

Excerto I: No ano de 2023, o município de Alto Bela Vista/SC, completará 29 anos de existência desde a sua emancipação.

Excerto II: Após a primeira picada de seu pioneiro, a povoação do restante do Município iniciou por volta de 1910 em Volta Grande.

Excerto III: Alto do Bela Vista/SC é conhecida como a capital Catarinense do Coalho.

Sobre os excertos acima, assinale a alternativa CORRETA:

- (A) Os excertos I, II e III estão incorretos.

- (B) Apenas os excertos I e III estão corretos.
- (C) Os excertos I, II e III estão corretos.
- (D) Apenas os excertos II e III estão corretos.
- (E) Apenas os excertos I e II estão corretos.

Conhecimentos Específicos

Questão 16

Com base nas fases da marcha, assinale a alternativa CORRETA que corresponde a uma fase da marcha relacionada a tornozelo - tibial anterior concêntrica.

- (A) Médio apoio.
- (B) Aplainamento do pé.
- (C) Retirada do calcanhar.
- (D) Retirada dos dedos.
- (E) Contato inicial.

Questão 17

Assinale a alternativa CORRETA que corresponde a um dos objetivos gerais da Rede de Cuidados à Pessoa com Deficiência.

- (A) Respeitar aos direitos humanos, com garantia de autonomia, independência e de liberdade às pessoas com deficiência para fazerem as próprias escolhas.
- (B) Promoção do respeito às diferenças e aceitação de pessoas com deficiência, com enfrentamento de estigmas e preconceitos.
- (C) Atenção humanizada e centrada nas necessidades das pessoas.
- (D) Organização dos serviços em rede de atenção à saúde regionalizada, com estabelecimento de ações intersetoriais para garantir a integralidade do cuidado.
- (E) Promover a vinculação das pessoas com deficiência auditiva, física, intelectual, ostomia e com múltiplas deficiências e suas famílias aos pontos de atenção.

Questão 18

Em relação as fraturas do antebraço, é CORRETO afirmar que:

- (A) Pouco comuns na criança e no idoso, as fraturas do antebraço costumam ser secundárias a traumatismos diretos ou indiretos.
- (B) O fisioterapeuta deve estar ciente de que, após colocação das placas, os movimentos tanto do cotovelo como do punho podem ser efetuados em toda sua amplitude.
- (C) As fraturas de Monteggia são fratura da diáfise do rádio com luxação distal da ulna.
- (D) O tratamento de eleição não é o cirúrgico.
- (E) São as fraturas de Galeazzi a fratura da diáfise do úmero com luxação da cabeça proximal do rádio.

Questão 19

Em relação a perna exoesquelética, é INCORRETO afirmar que:

- (A) É composta por uma central de alumínio ou tubo de plástico rígido (chamado de poste) geralmente coberto com espuma de borracha e uma meia resistente ou revestimento similar.
- (B) Às vezes chamada de crustácea, é tipicamente feita de plástico rígido (versões mais antigas são feitas de madeira).
- (C) Por serem menos realistas e não permitirem mudanças no alinhamento da prótese, as pernas exoesqueléticas são menos frequentemente prescritas.
- (D) O exterior rígido é moldado para simular o contorno da perna anatômica.
- (E) A perna exoesquelética é muito durável e, com o acabamento plástico, é impermeável a líquidos.

Questão 20

Pacientes intubados e sob ventilação mecânica com diagnóstico de SARA moderada-grave há menos de 72 horas podem ser diagnosticados por alguns critérios, um deles é hipoxemia grave, definida como relação $\text{PaO}_2 / \text{FiO}_2 \leq \underline{\hspace{2cm}}$ em gasometria arterial coletada com FiO_2 de 100%.

Assinale a alternativa CORRETA que preenche a lacuna acima:

- (A) 150
- (B) 200
- (C) 500
- (D) 400
- (E) 100

Questão 21

Em relação as escalas padronizadas usadas na avaliação multidimensional do idoso, assinale a alternativa CORRETA que corresponde a escala para avaliação do risco de quedas em idosos institucionalizados ou da comunidade e acompanhamento em tratamento fisioterapêutico para ganho de mobilidade.

- (A) Escala de depressão geriátrica.
- (B) Escala de eficácia de quedas.
- (C) Performance-Oriented Mobility Assessment.
- (D) Escala de Barthel.
- (E) Escala de Lawton e Brody.

Questão 22

É proibido ao fisioterapeuta, EXCETO:

- (A) Praticar qualquer ato que não esteja regulamentado pelo Conselho Federal de Fisioterapia e de Terapia Ocupacional.
- (B) Autorizar a utilização ou não coibi-la, mesmo a título gratuito, de seu nome ou de sociedade que seja sócio, para atos que impliquem na mercantilização da saúde e da Fisioterapia em detrimento da responsabilidade social e socioambiental.
- (C) Induzir a convicções políticas, filosóficas, morais, ideológicas e religiosas quando no exercício de suas funções profissionais.
- (D) Recomendar, prescrever e executar tratamento ou nele colaborar, quando desnecessário.
- (E) Assumir responsabilidade técnica por serviço de Fisioterapia, em caráter de urgência, quando designado ou quando for o único profissional do setor.

Questão 23

Com base nos cones vaginais, é CORRETO afirmar que parte do programa terapêutico, a mulher insere o cone na vagina, com a porção cônica repousando na superfície superior do músculo perineal, e tenta segurá-lo mediante a contração dos músculos do assoalho pélvico por:

- (A) 25 minutos.
- (B) 35 minutos.
- (C) 75 minutos.
- (D) 15 minutos.
- (E) 45 minutos.

Questão 24

É CORRETO afirmar que a Política Nacional de Humanização foi lançada em:

- (A) 2010.
- (B) 2008.
- (C) 2000.
- (D) 2006.
- (E) 2003.

Questão 25

A escolha da frequência da corrente elétrica baseia-se no tipo de músculo. Os músculos do assoalho pélvico (MAP) são compostos de unidades motoras de contração lenta (70%) e contração rápida (30%), as quais costumam responder melhor às frequências de 10 a 20Hz e 30 a 60Hz, respectivamente (CARVALHO et al., 2014). É CORRETO afirmar que a largura do pulso também varia, geralmente, de 200µs a:

- (A) 3ms.
- (B) 4ms.
- (C) 5ms.
- (D) 2ms.

- (E) 1ms.

Questão 26

Em relação as escalas de avaliação neurofuncional, assinale a alternativa CORRETA que é a ferramenta mais usada na avaliação da hipertonía espástica.

- (A) Escala modificada de Ashworth.
- (B) Escala de equilíbrio de Berg.
- (C) Escala do Rancho Los Amigos.
- (D) Escala de deficiência da American Spinal Chord Association.
- (E) Classificação Internacional de Funcionalidade, Incapacidade e Saúde.

Questão 27

Em relação a gáspea, marque verdadeiro (V) ou falso (F) nos itens abaixo:

(__) Ela é constituída por um componente anterior, chamado gáspea anterior, e outro posterior, o cano.

(__) A abertura do Blucher permite ajuste substancial, uma característica importante para o paciente com edema.

(__) O cano alto termina abaixo do maléolo e é satisfatório para a maioria dos propósitos clínicos.

(__) Um sapato de cano baixo, cobrindo o maléolo, é indicado para cobrir o pé que tem pé equino rígido.

Assinale a sequência CORRETA de cima para baixo.

- (A) V, V, F, F.
- (B) F, F, V, V.
- (C) V, F, F, V.
- (D) V, F, V, F.
- (E) F, V, F, V.

Questão 28

Em relação a fisioterapia e fatores de risco da doença cardiovascular, é CORRETO afirmar que no programa de exercícios físico, as sessões de fisioterapia devem ser realizadas de três a cinco vezes por semana, com duração média de:

- (A) 120 minutos.
- (B) 100 minutos.
- (C) 60 minutos.
- (D) 90 minutos.
- (E) 180 minutos.

Questão 29

Em relação as competências da Equipe do Núcleo Ampliado de Saúde da Família e Atenção Básica, marque verdadeiro (V) ou falso (F), nos itens abaixo:

(__) Participar do planejamento conjunto com as equipes que atuam na Atenção Básica à que estão vinculadas.

() Contribuir para a integralidade do cuidado aos usuários do SUS principalmente por intermédio da ampliação da clínica, auxiliando no aumento da capacidade de análise e de intervenção sobre problemas e necessidades de saúde, tanto em termos clínicos quanto sanitários.

() Realizar discussão de casos, atendimento coletivo, compartilhado, interconsulta, construção conjunta de projetos terapêuticos, educação permanente, intervenções no território e na saúde de grupos populacionais de todos os ciclos de vida, e da coletividade, ações intersectoriais, ações de prevenção e promoção da saúde, discussão do processo de trabalho das equipes dentre outros, no território.

Assinale a sequência CORRETA de cima para baixo.

- (A) V, V, V.
- (B) F, V, F.
- (C) F, F, V.
- (D) V, V, F.
- (E) V, F, F.

Questão 30

Assinale a alternativa CORRETA que é uma medida de força isométrica, que envolve o emprego de força sobre um objeto imóvel.

- (A) Antropometria.
- (B) Cinesiologia.
- (C) Dinamometria.
- (D) Biomecânica.
- (E) Cinemetria.

Questão 31

Em relação as considerações pré-prescrição de próteses, é INCORRETO afirmar que:

- (A) Próteses são contraindicadas para pacientes com demência grave, depressão ou doença cardiopulmonar avançada.
- (B) Algumas pessoas com amputações altas, especialmente desarticulação do quadril, acham que uma prótese é desnecessariamente complicada; eles preferem deambular com um par de muletas ou depender de uma cadeira de rodas.
- (C) Embora todo mundo que usa uma prótese tenha uma amputação do membro ou uma deficiência comparável, o inverso não é verdadeiro.
- (D) Um paciente com amputação bilateral que passou por uma amputação unilateral anteriormente e foi incapaz de vestir e caminhar com uma prótese unilateral, não é um candidato para um par de próteses.

(E) A reabilitação protética bem-sucedida independe da correspondência de características físicas e psicossociais do indivíduo com uma prótese composta por componentes cuidadosamente selecionados.

Questão 32

Com base no Código de Ética da Fisioterapia, é CORRETO afirmar que a pretensão à punibilidade das infrações disciplinares prescreve em:

- (A) 06 (seis) anos, contados da constatação oficial do fato.
- (B) 08 (oito) anos, contados da constatação oficial do fato.
- (C) 03 (três) anos, contados da constatação oficial do fato.
- (D) 05 (cinco) anos, contados da constatação oficial do fato.
- (E) 04 (quatro) anos, contados da constatação oficial do fato.

Questão 33

Com base na Portaria nº 2.436/17, assinale a alternativa CORRETA que corresponde a um dos princípios do Sistema Único de Saúde e da Rede de Atenção à Saúde.

- (A) População Adscrita.
- (B) Integralidade.
- (C) Resolutividade.
- (D) Territorialização.
- (E) Ordenação da rede.

Questão 34

O fisioterapeuta, portanto, tem um papel essencial a desempenhar nesses pontos críticos na reabilitação, bem como na realização de treinamento com as próteses. Se uma equipe clínica formal não está estabelecida no ambiente de trabalho do fisioterapeuta, ele deve coordenar as recomendações do médico e do protético (O'Sullivan, 2018). Em qualquer situação administrativa, o fisioterapeuta, EXCETO:

- (A) Contribui para a prescrição protética.
- (B) Examina a prótese.
- (C) Dificulta a aceitação da prótese.
- (D) Instrui o paciente sobre como vestir, usar e fazer a manutenção da prótese.
- (E) Direciona considerações não protéticas.

Questão 35

Em relação aos Centros Especializados em Reabilitação (CER), julgue as afirmativas:

I.O CER é um ponto de atenção ambulatorial especializada em reabilitação que realiza diagnóstico,

tratamento, concessão, adaptação e manutenção de tecnologia assistiva, constituindo-se em referência para a rede de atenção à saúde no território, e poderá ser organizado das seguintes formas: CER composto por um serviços de reabilitação habilitados - CER I, e CER composto por dois serviços de reabilitação habilitados - CER II.

II.O atendimento no CER será realizado de forma articulada com os outros pontos de atenção da Rede de Atenção à Saúde, através de Projeto Terapêutico Singular, cuja construção envolverá a equipe, o usuário e sua família.

III.O CER contará com transporte sanitário, por meio de veículos adaptados, com objetivo de garantir o acesso da pessoa com deficiência aos pontos de atenção da Rede de Atenção à Saúde.

Qual(is) a(s) afirmativa(s) está(ã) CORRETA(S)?

- (A) Apenas, I.
- (B) Apenas, III.
- (C) Apenas, II e III.
- (D) Apenas, II.
- (E) Apenas, I e II.

Questão 36

Com base na classificação dos tipos de massagem, assinale a alternativa CORRETA relacionada a fricção profunda.

- (A) Consiste em um sistema de massagens que visam afetar os tecidos conjuntivos dos tendões, ligamentos e músculos.
- (B) Os efeitos terapêuticos são provocados, principalmente, a partir do impacto mecânico direto nos tecidos e reflexamente por meio do sistema nervoso sensitivo.
- (C) São manipulações de pressão, abrange diversos movimentos de massagem distintos e se caracteriza por uma firme pressão aplicada aos tecidos.
- (D) É feito com uma pressão muito maior e habitualmente efetuado com bastante lentidão, visando estimular a circulação do tecido muscular mais profundo.
- (E) Causa vasodilatação na pele mediante a rápida elevação da temperatura cutânea. Esse efeito é determinado por um re-flexo axonal e, possivelmente, em decorrência da liberação de substâncias que promovem vasodilatação.

Questão 37

Uma ferramenta comumente utilizada para a identificação objetiva das sensações subjetivas de dispneia é a Escala de dispneia (O'Sullivan, 2018). Em relação a Escala de dispneia, assinale a alternativa CORRETA que corresponde a escala de número 3.

- (A) Dificuldade moderada, mas pode prosseguir com os exercícios.

- (B) Leve, perceptível.
- (C) Dificuldade grave, não consegue dar continuidade aos exercícios.
- (D) Ausência de dispneia.
- (E) Leve, alguma dificuldade.

Questão 38

Os objetivos gerais da cinesioterapia para o paciente crítico são, EXCETO:

- (A) Melhorar a função cardiorrespiratória.
- (B) Estimular o esvaziamento vesical e intestinal.
- (C) Reduzir a incidência de complicações pulmonares.
- (D) Aumentar os efeitos do imobilismo.
- (E) Promover a independência funcional.

Questão 39

Assinale a alternativa CORRETA que corresponde a uma órtese, que cobre parte do tórax, bem como os membros inferiores.

- (A) Órtese quadril-joelho-tornozelo-pé.
- (B) Órteses para pés.
- (C) Órtese joelho-tornozelo-pé.
- (D) Órtese tronco-quadril-joelho-tornozelo-pé.
- (E) Órtese de joelho.

Questão 40

É CORRETO afirmar que a operacionalização da implantação da Rede de Cuidados à Pessoa com Deficiência se dará pela execução de:

- (A) Seis fases.
- (B) Quatro fases.
- (C) Duas fases.
- (D) Cinco fases.
- (E) Três fases.