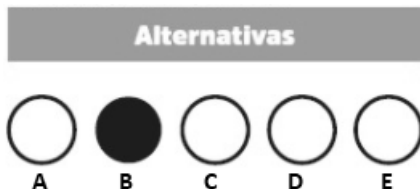


## TÉCNICO EM ENFERMAGEM

### INSTRUÇÕES AO CANDIDATO

- **Durante a realização da prova não será permitido ao candidato, sob pena de exclusão do Concurso Público:**
  - a) Qualquer espécie de consulta bibliográfica, utilização de livros, manuais ou anotações;
  - b) Comunicação entre candidatos;**
  - c) Uso de máquina calculadora;
  - d) Uso de relógio de qualquer tipo;
  - e) Agendas eletrônicas, telefones celulares, smartphones, MP3, notebook, palmtop, tablet, BIP, walkman, gravador ou qualquer outro receptor ou transmissor;
  - f) Uso de óculos escuros, bonés, protetores auriculares e outros acessórios similares;
  - g) Perturbar de qualquer modo a execução dos trabalhos;

- Todas as respostas do Caderno de Prova deverão ser transportadas para o Cartão Resposta;
- Não serão computadas as questões não assinaladas ou que contenham mais de uma resposta, ementa ou rasura;
- O gabarito da letra escolhida deve ser pintado de forma a completar todo o círculo. Exemplo:



- Para a realização da Prova Escrita, o candidato deverá utilizar caneta esferográfica de tinta azul ou preta;
- Após a realização da prova, o candidato deverá afastar-se do local;
- Ao terminar a prova, o candidato entregará ao fiscal o Caderno de Prova e o Cartão Resposta devidamente **preenchido e assinado**;
- Os 03 últimos candidatos permanecerão até o último concluir, os quais assinarão a ata de encerramento, juntamente com os fiscais, efetuarão a conferência dos Cartões-Resposta, cujas irregularidades serão apontadas na referida ata, e assinarão o lacre dos envelopes em que forem guardados os Cartões-Resposta;
- A Prova escrita terá início às 13h30min com término às 16h00min. A duração mínima para realização da prova é de 01 (uma) hora, com tempo máximo de 02h30min (duas horas e trinta minutos). A Prova será composta por questões de múltipla escolha, sendo cada questão composta de 05 alternativas (a, b, c, d, e), possuindo somente uma alternativa correta;

- O Caderno de Provas será composto:

CONTEÚDO	Nº DE QUESTÕES
Língua Portuguesa	05 (cinco)
Matemática e Raciocínio Lógico	05 (cinco)
Conhecimento Gerais e atualidades	05 (cinco)
Conhecimentos Específicos	25 (vinte e cinco)
<b>Total de Questões</b>	<b>40 (quarenta)</b>

- Verifique se o Caderno de Provas está completo, sem falhas de impressão e se a quantidade de questões está correta;
- Você deverá transcrever as respostas das questões para o Cartão-Resposta, que será o **único documento válido para a correção das provas.**
- **O preenchimento do Cartão Resposta é de inteira responsabilidade do candidato e não será substituído em caso de erro do candidato.**

BOA PROVA!

## Língua Portuguesa

O texto seguinte servirá de base para responder às questões de 1 a 5.

### Ansiedade nos dias de hoje

Até 31% da população sentirá um transtorno de ansiedade em algum momento das suas vidas, variando desde o transtorno de ansiedade generalizada até o transtorno do pânico e o transtorno de ansiedade social, que é um dos mais comuns.

Essa palavra saiu dos diagnósticos médicos e se infiltrou no nosso vocabulário comum. Ela substituiu o estresse como sinônimo de sensação desconfortável - ficamos ansiosos com uma apresentação, um encontro às escuras, o início de um novo trabalho.

A palavra "ansiedade", agora, é onipresente e absorve significados, englobando tudo, desde o pavor até uma antecipação agradável. Muitas vezes, seu simples uso coloca essas experiências em um foco negativo, transformando-as em ameaças com um toque de inquietação.

E existem os transtornos de ansiedade. Eles são os diagnósticos mais comuns de saúde mental - mais que a depressão e a dependência. Centenas de milhões de pessoas em todo o mundo serão diagnosticadas com algum transtorno de ansiedade.

As taxas de incidência desses transtornos, especialmente entre os jovens, continuam a aumentar há, pelo menos, duas décadas. Existem, ainda, dezenas de terapias validadas, trinta medicações diferentes de combate à ansiedade, centenas de excelentes livros de autoajuda e milhares de estudos científicos rigorosos.

É claro que essas soluções ajudarão as pessoas, mas, claramente, elas não conseguirão reduzir a escala do problema.

<https://www.bbc.com/portuguese/geral-63815685>. Adaptado.

### Questão 01

As taxas de incidência desses transtornos, especialmente entre os jovens, continuam a aumentar há, pelo menos, duas décadas.

Assinale a opção que contenha dois substantivos.

- (A) Especialmente entre os jovens.
- (B) As taxas de incidência.
- (C) Os jovens, continuam a aumentar há.
- (D) Há, pelo menos, duas décadas.
- (E) Desses transtornos, especialmente.

### Questão 02

Muitas vezes, seu simples uso coloca essas experiências em um foco negativo.

Conjugando o verbo no pretérito imperfeito do indicativo,

tem-se:

- (A) Muitas vezes, seu simples uso colocasse essas experiências em um foco negativo.
- (B) Muitas vezes, seu simples uso colocou essas experiências em um foco negativo.
- (C) Muitas vezes, seu simples uso colocara essas experiências em um foco negativo.
- (D) Muitas vezes, seu simples uso colocaria essas experiências em um foco negativo.
- (E) Muitas vezes, seu simples uso colocava essas experiências em um foco negativo.

### Questão 03

Hoje, vivemos na era da ansiedade. A ferramenta Google Trends mostra que as buscas pela palavra aumentaram em mais de 300% desde 2004.

De acordo com o texto base:

- (A) Este mal do século afeta todas as áreas de nossas vidas como um fator negativo a ser combatido para eliminação de qualquer foco de inquietação.
- (B) A ansiedade é tão preocupante, que desencadeia problemas mais sérios, como a chamada ansiedade desconfortável.
- (C) Há quarenta anos que os jovens sofrem com este mal do século, e a tendência é aumentar cada vez mais em todo o mundo.
- (D) Os piores diagnósticos são os transtornos de ansiedade, que podem levar à depressão e à dependência de ansiolíticos.
- (E) O fator ansiedade tornou-se presente no vocabulário da população, podendo ser um transtorno generalizado, pânico ou uma espécie de fobia social.

### Questão 04

A palavra "ansiedade", agora, é onipresente e absorve significados.

Assinale a opção que contenha a nova pontuação sem alteração do sentido original da frase.

- (A) A palavra, "ansiedade", é onipresente, e agora, absorve significados.
- (B) Agora, a palavra "ansiedade" é onipresente e absorve significados.
- (C) Agora a palavra "ansiedade" é onipresente, e absorve significados.
- (D) A palavra "ansiedade" é onipresente e agora absorve significados.
- (E) Agora é onipresente e, absorve significados, a palavra "ansiedade".

### Questão 05

E existem os transtornos de ansiedade.

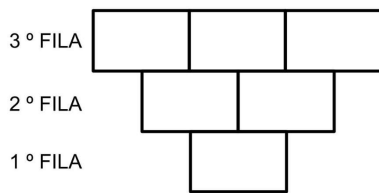
Sintaticamente, é CORRETO afirmar que:

- (A) O sujeito é composto e seus núcleos são 'transtornos' e 'ansiedade'.
- (B) O sujeito da oração é a expressão 'e os transtornos de ansiedade'.
- (C) Toda a frase é o predicado da oração.
- (D) A oração é definida como oração sem sujeito.
- (E) 'Os transtornos de ansiedade' é objeto direto.

## Matemática e Raciocínio Lógico

### Questão 06

Em uma brincadeira de rua, Luana e suas amigas desenharam retângulos no chão, conforme representa a imagem abaixo, para pularem sobre eles.



Se além destas 3 filas foram feitas mais 20, quantos retângulos foram desenhados?

- (A) Foram desenhados 150 retângulos.
- (B) Foram desenhados 276 retângulos.
- (C) Foram desenhados 324 retângulos.
- (D) Foram desenhados 240 retângulos.
- (E) Foram desenhados 198 retângulos.

### Questão 07

Ao tentar formar 8 grupos de 4 pessoas entre seus alunos, Mariana descobriu que daria um número exato, mas que isso poderia ser feito de quantas maneiras diferentes?

- (A) De 1.527.230 maneiras diferentes.
- (B) De 2.127.925 maneiras diferentes.
- (C) De 1.840.200 maneiras diferentes.
- (D) De 1.006.880 maneiras diferentes.
- (E) De 2.410.690 maneiras diferentes.

### Questão 08

Cláudio foi a uma loja onde todos os produtos estão com 19% de desconto, viu uma geladeira que originalmente custa R\$ 3.520,00 e resolveu comprá-la. Após calcular o valor da compra, o vendedor trouxe um balão para Cláudio estourar e ele ganhou mais um desconto. Se Cláudio pagou R\$ 2708,64, de quanto foi o segundo desconto que ele ganhou?

- (A) O segundo desconto foi de 3%.
- (B) O segundo desconto foi de 5%.
- (C) O segundo desconto foi de 11%.

- (D) O segundo desconto foi de 7%.
- (E) O segundo desconto foi de 2,5%.

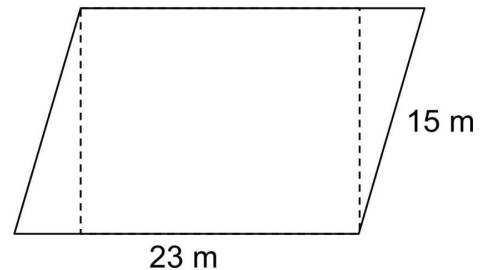
### Questão 09

A distância que Lucas percorre de sua casa até a casa de sua mãe é diretamente proporcional à porcentagem que ele atribuiu à saudade que tem dela, assim, quando está na própria casa ele tem 100% de saudade e quando já percorreu 336 km a saudade é de 30%. Qual é a distância entre as duas casas?

- (A) A distância é de 590 km.
- (B) A distância é de 480 km.
- (C) A distância é de 650 km.
- (D) A distância é de 510 km.
- (E) A distância é de 499 km.

### Questão 10

Ludmila comprou um terreno que tem formato de paralelogramo, mas vai construir uma casa retangular, representada na imagem abaixo.



Se a casa terá 270 m<sup>2</sup>, quais serão suas dimensões?

- (A) A casa terá dimensões de 17m x 15m.
- (B) A casa terá dimensões de 22m x 13m.
- (C) A casa terá dimensões de 21m x 18m.
- (D) A casa terá dimensões de 19m x 15m.
- (E) A casa terá dimensões de 18m x 15m.

## Conhecimentos Gerais e Atualidades

### Questão 11

A COP 27 que ocorreu em Sharm el-Sheikh, no Egito, e contou com a participação de comitiva brasileira, têm como objetivo:

- (A) Definir os próximos países sede da copa do mundo de futebol.
- (B) Debater sobre a guerra na Ucrânia.
- (C) Debater as mudanças climáticas no mundo.
- (D) Discutir planos de emergências contra pandemias.
- (E) Realizar tratados e acordos de ajuda econômica entre os países.

### Questão 12

Em 2023, a Lei nº 14.534 foi aprovada pelo Governo

Federal, a previsão no texto da Lei e que em um prazo de 12 meses os órgãos façam a adequação dos seus sistemas e processos de atendimento aos cidadãos, para que todos os documentos sejam emitidos usando como número único do:

- (A) Cadastro de Pessoa Física (CPF).
- (B) Cadastro de Pessoa Jurídica (CNPJ).
- (C) Carteira de Trabalho e Previdência Social (CTPS).
- (D) Carteira Nacional de Habilitação (CNH).
- (E) Registro Geral (RG).

### Questão 13

"A partir desta segunda-feira (27), pessoas acima de 70 anos, imunocomprometidos, comunidades indígenas, ribeirinhas e quilombolas poderão receber uma dose de reforço contra a Covid-19 com a versão bivalente dos imunizantes".

Acesso em: <https://www.cnnbrasil.com.br>

Como informa a manchete acima, o Brasil começou a aplicar as vacinas bivalentes, a diferença dessa vacina para as demais já aplicadas na população é que:

- (A) As vacinas bivalentes protegem contra todas as variantes do coronavírus e do vírus Marburg.
- (B) As vacinas bivalentes contam com cobertura da cepa do covid-19 e da gripe.
- (C) As vacinas bivalentes são de duas doses e não necessitam de novas doses vacina contra esse vírus.
- (D) As vacinas bivalentes contam com cepas atualizadas contra o coronavírus, incluindo a proteção contra a variante Ômicron.
- (E) As vacinas bivalentes possuem cobertura vacinal com duração de 2 anos.

### Questão 14

No que se relata os dados históricos do município de Alto Bela Vista/SC, os primeiros pioneiros a virem para essas terras tinham interesses em praticar:

- (A) Caça.
- (B) Pesca.
- (C) Extrativismo.
- (D) Apicultura.
- (E) Agropecuária.

### Questão 15

Um fato importante da história do município de Alto Bela Vista/SC, ocorreu por volta de 1912 com a chegada do primeiro morador da sede, que era:

- (A) Carlos Walter Schwingel.
- (B) Marcelo Rhoden.
- (C) Mário Piffer Pöttker.
- (D) Guilherme Fischer.
- (E) Manuel Tiegs.

## Conhecimentos Específicos

### Questão 16

Qual é a dieta indicada aos pacientes que não necessitam de restrições específicas e, também, apresentam as funções de mastigação e gastrointestinais preservadas? Esta dieta tem como características a consistência normal e o fracionamento de cinco refeições ao dia.

- (A) Líquida
- (B) Geral.
- (C) Hipossódica.
- (D) Branda.
- (E) Leve.

### Questão 17

Um paciente lúcido e independente é internado em uma unidade hospitalar com suspeita de TVP (trombose venosa profunda). Imediatamente, o médico solicita exames e o coloca em observação, prescrevendo ao paciente repouso absoluto no leito e algumas medicações. A equipe de enfermagem, então, deverá tomar os seguintes cuidados em relação à segurança e ao conforto desse paciente:

- (A) Pacientes em repouso absoluto no leito somente poderão realizar movimentação ativa pelos profissionais, com o propósito de se evitar a má perfusão sanguínea.
- (B) Realizar corretamente as mudanças de decúbito é um fator muito importante para evitar o desconforto do paciente e, principalmente, o aparecimento das lesões por pressão.
- (C) Orientar o paciente para acionar a campainha sempre que necessitar ir ao banheiro, para que, dessa forma, seja acompanhado por um profissional e, tão logo, regresse ao leito.
- (D) O que difere o repouso relativo do repouso absoluto é que no repouso relativo o paciente pode permanecer algum período do dia fora do leito, no entanto, no repouso absoluto apenas poderá se ausentar alguns minutos para ir ao banheiro.
- (E) Tão logo o paciente ingresse ao quarto, deambular com ele, a fim de estimular a sua circulação sanguínea.

### Questão 18

O controle da infecção hospitalar é uma das atividades vinculadas à segurança do paciente e prioritárias em um ambiente hospitalar. As síndromes infecciosas necessitam de monitoramento da CCIH, devido ao risco de infecção e surtos nos estabelecimentos de saúde, colocando em risco a segurança do paciente. Em relação a essas síndromes, assinale a alternativa CORRETA:

- (A) A pneumonia hospitalar aparece após um período maior ou igual a 48 horas após a hospitalização e traz grandes riscos aos pacientes.
- (B) No caso das infecções da pele, principalmente do sítio cirúrgico, o agente etiológico é apenas o *Staphylococcus aureus*.
- (C) As infecções ósseas ocorrem especialmente devido a algum trauma, não sendo importante a condição da pele.
- (D) As infecções do trato urinário são raras, equivalendo a menos de 10% dos casos, com prevalência em pacientes do sexo masculino.
- (E) Embora a bacteremia seja a indicação de microrganismos na corrente sanguínea, não há risco importante para o paciente.

### Questão 19

Suponha que uma paciente internada a partir de um atendimento de emergência teve seu nome citado, entre profissionais da equipe de enfermagem, na recepção de um hospital, durante o "horário de descanso", e que ela provavelmente passou por complicações após um aborto. Sobre o sigilo e a ética profissional, qual a afirmação correta em relação à situação descrita?

- (A) Não deveria ter sido feito nenhum comentário sobre o caso em ambiente público.
- (B) É um dever informar sobre o caso, ainda que não comprovado, às autoridades legais.
- (C) A hipótese de complicações deveria ser confirmada antes de comentar sobre o caso.
- (D) Os profissionais não precisam ser orientados sobre o dever do sigilo.
- (E) É um dever informar sobre o caso, principalmente depois de comprovado, às autoridades legais.

### Questão 20

O procedimento de sondagem nasogástrica requer cuidados especializados, posto que não é isento de complicações. Qual dos seguintes métodos de verificação da localização da sonda gástrica é o mais indicado para garantir a segurança do paciente quando não se tem certeza sobre o local em que ela se encontra?

- (A) Aspiração do conteúdo gástrico e verificar o pH do conteúdo gástrico.
- (B) Verificar o pH do conteúdo gástrico.
- (C) Radiografia.
- (D) Aspiração do conteúdo gástrico.
- (E) Aspiração do conteúdo gástrico, verificar o pH do conteúdo gástrico e radiografia.

### Questão 21

Os materiais hospitalares utilizados nos serviços de saúde podem causar infecção hospitalar e transmissão de outras doenças. Assinale a alternativa que indica qual

deles é utilizado para destruir todas as formas de vida microbiana, inclusive esporos, por meio do uso de agentes físicos e químicos.

- (A) Desinfecção.
- (B) Limpeza.
- (C) Esterilização.
- (D) Pasteurização.
- (E) Ebulição.

### Questão 22

Sobre o processo de esterilização de um artigo médico-hospitalar, analise as afirmativas a seguir e responda qual(is) está(ão) CORRETA(S)?

I. A efetividade do processo de esterilização pode ser avaliada por meio de indicadores biológicos, químicos e físicos.

II. Dentre os diferentes métodos de esterilização, os processos que utilizam óxido de etileno permitem a esterilização de materiais termossensíveis.

III. O prazo de validade deve ser estabelecido para cada serviço, considerando, entre outras, as características do invólucro utilizado, o método de selagem das embalagens e as condições de estocagem.

É CORRETO o que se afirma em:

- (A) I.
- (B) I e III.
- (C) III.
- (D) I, II e III.
- (E) I e II.

### Questão 23

Os principais fatores que devem ser analisados para um diagnóstico de qualidade são os padrões seguidos para a coleta, acondicionamento e transporte de uma determinada amostra biológica. Quanto às normas de biossegurança dessas etapas, é possível afirmar que:

- (A) A coleta de sangue - soro deverá ser realizada em um tubo plástico, estéril, com o anticoagulante recomendado, realizando a homogeneização da amostra após a coleta.
- (B) O laboratório ou a unidade deverão ter apenas uma caixa isotérmica para o transporte de sangue, fezes, urina, escarro, entre outros tipos de exames coletados.
- (C) A caixa de transporte deverá ter fixado na parte interna o símbolo correspondente ao risco biológico, bem como a identificação do microrganismo em questão.
- (D) Para o transporte de amostras biológicas, faz-se necessário que elas estejam no compartimento dianteiro do veículo automotor, para maior segurança.

- (E) Após a coleta, grande parte das amostras necessita ser acondicionada em estantes ou geladeiras com a temperatura específica correspondente a cada exame.

### Questão 24

O sistema nervoso central (SNC) é constituído pela medula espinal e pelo encéfalo e as meninges são três membranas de tecido conjuntivo que estão localizadas externamente às estruturas do SNC. Considerando a sua importância, o tecido nervoso necessita de proteção, a qual é desempenhada pelo tecido ósseo (crânio e coluna vertebral), pelas membranas (meninges) e por uma solução aquosa (líquido cerebrospinal). Com relação a estrutura e as funções das meninges, assinale a alternativa CORRETA:

- (A) As granulações aracnóideas, localizadas na dura-máter, produzem o líquido cerebrospinal.
- (B) A pia-máter é a mais resistente das meninges, sendo formada pela lâmina periosteal e pela lâmina meníngea.
- (C) As pregas durais da aracnóide limitam o movimento excessivo do encéfalo dentro do crânio.
- (D) O espaço subaracnóideo está preenchido pelo líquido cerebrospinal e contém os vasos sanguíneos calibrosos que irrigam o encéfalo.
- (E) A dura-máter é composta por um delicado tecido conjuntivo ricamente vascularizado.

### Questão 25

Para a escolha de uma cobertura para curativo pelo profissional de enfermagem deve-se identificar o perfil do indivíduo a ser cuidado, o tipo da lesão, o tempo da lesão e o tratamento ideal disponível e possível. Em relação aos fatores tipo e tempo de lesão, marque V, para verdadeiro, ou F, para falso, e assinale a alternativa CORRETA:

() Feridas limpas: são aquelas nas quais os micro-organismos já estavam presentes antes da lesão.

() Feridas limpas contaminadas: são aquelas nas quais os tratos respiratórios, digestivo ou urinário são atingidos, porém, em condições controladas.

() Feridas contaminadas: incluem feridas acidentais, recentes e abertas, e cirúrgicas em/ou técnica asséptica não foi devidamente respeitada.

() Feridas infectadas: são aquelas que não apresentam inflamação e que não atingem os tratos respiratório, digestório, genital ou urinário.

Após análise, assinale a alternativa que apresenta a sequência CORRETA dos itens acima, de cima para baixo:

- (A) F,V, V, F.
- (B) F, V, F, F.
- (C) V, F, V, F.
- (D) F, V, V, V.

- (E) F, F, V, F.

### Questão 26

A escala de Braden tem como finalidade avaliar o risco de um paciente desenvolver uma úlcera por pressão e a infecção bacteriana é a complicação mais comum das úlceras de decúbito, por exemplo. Um paciente acamado, com características como: percepção sensorial muito limitada, ocasionalmente molhada, com mobilidade bastante limitada, nutrição adequada e problema em potencial em relação a fricção e cisalhamento, qual o risco do paciente desenvolver úlceras por pressão?

- (A) Risco leve.
- (B) Risco inexistente.
- (C) Certamente terá úlcera de pressão.
- (D) Risco moderado.
- (E) Risco grave.

### Questão 27

A padronização das dietas adotadas em uma unidade de alimentação e nutrição hospitalar tem por objetivo principal manter um atendimento seguro e eficiente e afirmar a qualidade do atendimento nutricional prestado. Usualmente, as dietas hospitalares são agrupadas/subdivididas da seguinte forma:

- (A) Dieta para diabetes, dietas líquidas e dietas especiais.
- (B) Dietas de rotina, dietas lácteas e dietas enterais.
- (C) Dietas de rotina, dietas modificadas e dietas especiais.
- (D) Dieta hipossódica, dieta pastosa e dietas de rotina.
- (E) Dietas ocasionais, dietas modificadas e dietas específicas.

### Questão 28

A Política nacional de atenção integral à saúde da mulher garante o seu direito a acompanhamento desde o planejamento familiar até o diagnóstico da gestação, em todas as suas fases, inclusive no puerpério. A mulher deve ser acolhida e receber assistência de uma equipe de saúde interdisciplinar. Assinale a alternativa que apresenta a orientação correta sobre a vacinação contra a hepatite B em gestantes sem histórico de vacinação.

- (A) Deve-se orientar a gestante a receber a primeira dose da vacina contra hepatite B fora do período gestacional, portanto, somente durante o período puerperal.
- (B) Deve-se orientar a gestante a receber a primeira dose da vacina contra hepatite B após o segundo trimestre da gestação.
- (C) Deve-se orientar a gestante a receber a primeira dose da vacina contra hepatite B no terceiro trimestre da gestação e as demais doses durante o puerpério.

- (D) Deve-se orientar a gestante a receber a primeira dose da vacina contra hepatite B o quanto antes, preferencialmente no primeiro trimestre da gestação.
- (E) Deve-se orientar a gestante a receber a primeira dose da vacina contra hepatite B após o primeiro trimestre da gestação.

### Questão 29

A equipe de enfermagem, na atenção domiciliar, executa várias ações, sejam elas assistenciais ou educativas, voltadas ao paciente, como também àqueles que o acompanham em seu tratamento. Assim sendo, sobre as orientações acerca da administração de medicamentos em nível domiciliar, é CORRETO afirmar que:

- (A) A ação educativa da equipe de enfermagem deverá ser direcionada ao paciente e aos seus familiares e não aos cuidadores, pois estes não estão sob sua responsabilidade.
- (B) Caso ocorram eventos adversos como náuseas decorrentes da administração do medicamento, o paciente deverá ser orientado a interromper o tratamento.
- (C) A prescrição médica não precisa ser compreendida de imediato na consulta médica pelo paciente, uma vez que ele receberá uma visita domiciliar para esclarecimentos da receita médica.
- (D) Na administração de medicamentos via oral, como comprimidos, ingeri-los juntamente com a ingestão de água.
- (E) Sobre os medicamentos que necessitem de armazenamento em local frio, orientar o paciente a acomodá-los na geladeira, de preferência no congelador, para que o medicamento não perca seus princípios ativos.

### Questão 30

A assistência à gestante é composta por uma rede de serviços no âmbito do SUS, ocorrendo em todos os níveis de atenção, desde a atenção primária, para os casos de uma assistência pré-natal de baixo risco, até o atendimento em ambulatórios especializados e de referência hospitalar, para os casos de gestantes de alto risco. Um cuidado importante é a avaliação da situação de imunização da gestante que:

- (A) deve ser realizada visando à proteção apenas do neonato.
- (B) Entre as vacinas mais importantes, está a vacina VOP, crucial na prevenção do tétano neonatal.
- (C) deve ser realizada visando à proteção de sua saúde e da saúde do neonato.
- (D) deve ser realizada visando à apenas proteção da sua saúde.
- (E) Entre as vacinas mais importantes, está a vacina dT, crucial na prevenção do hepatite neonatal.

### Questão 31

No coração o " sistema marca-passo do coração" atua de modo a iniciar e regular os impulsos para a contração e as células marca-passo do coração, que são responsáveis pelos estímulos elétricos do coração, estão localizadas:

- (A) Tanto no ventrículo direito quanto no esquerdo.
- (B) No nodo sinoatrial.
- (C) Na parede do ventrículo esquerdo.
- (D) Nos ramos subendocárdicos.
- (E) Nas aurículas.

### Questão 32

Após a confirmação da gestação, é recomendado se inicie o cronograma de pré-natal da gestante de risco habitual na atenção básica de saúde. No entanto, no decorrer da evolução da gravidez a gestante pode vir a apresentar agravos que mudem sua classificação de risco e que, inclusive, indiquem a necessidade de encaminhamento a unidades de atendimento com nível maior de complexidade da assistência, tais como ambulatório de pré-natal de alto risco ou até mesmo a unidade hospitalar. Assinale a alternativa que apresenta o(s) agravo(s) de risco que necessita(m) de encaminhamento à unidade hospitalar, em serviço de urgência e emergência obstétrica.

- (A) Hipertensão arterial e diabetes mellitus induzidas pela gestação.
- (B) Gestante com histórico pessoal de problemas cardiovasculares, como insuficiência cardíaca congestiva descompensada.
- (C) Gestação em mulheres com idade maior que 42 anos e histórico de hipertensão arterial crônica.
- (D) Redução do crescimento uterino, que pode indicar oligodrâmnio, que é a redução do líquido amniótico.
- (E) Doenças no sistema renal, como insuficiência renal e transplante renal.

### Questão 33

A nebulização consiste em método de administração direta, de rápida ação medicamentosa, mas é necessário que o profissional da saúde adote alguns procedimentos para a sua realização. Assim sendo, de acordo com os cuidados quanto à técnica de nebulização, é aconselhável que um paciente adulto esteja em qual posição para receber o medicamento?

- (A) Flexão.
- (B) Trendelenburg total.
- (C) Fowler.
- (D) Trendelenburg.
- (E) Elevação horizontal.

### Questão 34

A coleta de exame de urina é uma atividade de rotina



que vai além de detectar uma infecção de urina, uma vez que pode conter informações importantes sobre vários aspectos do corpo. Sobre a técnica de coleta de urina, considerando um paciente hospitalizado é CORRETO afirmar que:

- (A) A identificação do frasco deverá conter dados como o nome do paciente, número do leito, número do registro, data e hora da coleta.
- (B) Para a realização da urocultura é necessário, além do frasco da coleta, comadre ou compadre, ter também cálice graduado e luvas.
- (C) Orientar o paciente a coletar o primeiro jato de urina para, dessa forma, obter resultados mais fidedignos no exame.
- (D) Para a coleta de urina e urocultura, orientar o paciente a encostar a genitália no frasco da coleta.
- (E) A realização da higiene genital antes da coleta poderá prejudicar o resultado do exame, por isso deve ser evitada.

### Questão 35

Para garantir a melhor realização de qualquer procedimento cirúrgico, é indicado o uso do *checklist* de Cirurgia Segura, preconizado pela OMS. Quais os momentos em que se deve aplicar o *checklist*?

- (A) I.antes da indução anestésica, II.antes da incisão cirúrgica, e III.antes de o paciente sair da sala de recuperação pós-anestésica.
- (B) I.antes da indução anestésica, II.antes do curativo, e III.antes de o paciente sair da sala de cirurgia.
- (C) I.antes da indução anestésica, II.antes da incisão cirúrgica, e III.antes de o paciente sair da sala de cirurgia.
- (D) I.antes da indução anestésica, II.antes da incisão cirúrgica, e III.antes de o paciente sair da instituição.
- (E) I.antes da entrada do paciente no centro cirúrgico, II.antes da incisão cirúrgica, e III.antes de o paciente sair da sala de cirurgia.

### Questão 36

A via de administração parenteral é caracterizada, principalmente, pelas vias: intravascular, intramuscular, subcutânea e intradérmica. Qual das alternativas a seguir apresenta uma vantagem e uma desvantagem dessa via, respectivamente?

- (A) Indicada para pessoas que estiverem sentindo enjoos, contudo, é desaconselhável para pacientes que não seguem o tratamento terapêutico.
- (B) Indicada para casos de flebite, contudo, é desvantajosa em casos de hipersensibilidade.
- (C) Rápida ação do fármaco, contudo, é desaconselhável em pacientes inconscientes.
- (D) Indicada para pessoas com náuseas, porém é desvantajosa devido à possibilidade de pouco volume a ser infundido.

- (E) Vantajosa para situações emergenciais e desvantajosa para reverter casos de hipersensibilidade.

### Questão 37

As medidas de conforto têm um papel importante no modo como os pacientes respondem aos tratamentos, visto que os benefícios físicos e mentais das medidas de conforto são largamente comprovados. Desta forma, sobre os benefícios das medidas de conforto, pode-se afirmar que:

- (A) A movimentação passiva tem como objetivo estimular a circulação sanguínea e, por consequência, diminuir por si só o risco das lesões por pressão.
- (B) A massagem de conforto influencia no melhoramento da circulação sanguínea, e não como analgesia.
- (C) A massagem de conforto, a mudança de decúbito e a movimentação do paciente previnem o aparecimento das lesões por pressão, atrofias e contraturas musculares.
- (D) A massagem de conforto estimula a circulação sistêmica do paciente, melhorando a sua capacidade respiratória.
- (E) A mudança de decúbito estimula o bom funcionamento intestinal.

### Questão 38

Diagnósticos, planejamento e metas, incluindo a prescrição e os cuidados de enfermagem, desde o momento da internação até a entrada no centro cirúrgico são fundamentais nos períodos perioperatório e pré-operatório. O consentimento do paciente deve ser por escrito, voluntário e informado, necessário nas seguintes situações, exceto:

- (A) Biópsia.
- (B) Drenagem de pneumotórax.
- (C) Arteriografia.
- (D) Tomografia computadorizada.
- (E) Anestesia.

### Questão 39

A prática da coleta de sangue é uma atividade amplamente praticada e com valor inestimável para o diagnóstico preciso do paciente e também para o tratamento de vários processos patológicos. Sobre a técnica dessa prática, é possível afirmar que:

- (A) Para a punção arterial, a agulha introduzida deverá estar em ângulo de 45 graus.
- (B) É preciso inserir o garrote a cerca de cinco centímetros do local a ser puncionado.
- (C) É preciso inserir o bisel da agulha com a parte do bisel voltada para baixo.
- (D) É preciso identificar o frasco de coleta antes de levá-lo à cabeceira do paciente.

- (E) Antes de inserir o garrote, solicitar ao paciente que abra e feche a mão.

### **Questão 40**

A administração de medicamentos por via intramuscular é o procedimento para a aplicação de medicamento no tecido muscular, devendo-se levar em conta para sua execução correta, na escolha do local para a aplicação, EXCETO:

Disponível em: [https://www.gov.br/ebserh/pt-br/hospitais-universitarios/regiao-sudeste/hugg-unirio/acesso-a-informacao/documentos-institucionais/pops/enfermagem-geral/pop-1-11\\_administracao-de-medicamentos-por-via-intramuscular.pdf](https://www.gov.br/ebserh/pt-br/hospitais-universitarios/regiao-sudeste/hugg-unirio/acesso-a-informacao/documentos-institucionais/pops/enfermagem-geral/pop-1-11_administracao-de-medicamentos-por-via-intramuscular.pdf)

- (A) Massa muscular suficientemente grande para absorver o medicamento.
- (B) Absorção local de medicamentos por via parenteral.
- (C) Idade do paciente.
- (D) Espessura do tecido adiposo.
- (E) Irritabilidade do medicamento.