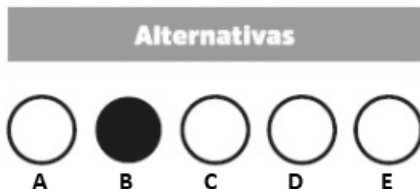


TÉCNICO EM INFORMÁTICA

INSTRUÇÕES AO CANDIDATO

- **Durante a realização da prova não será permitido ao candidato, sob pena de exclusão do Concurso Público:**
 - a) Qualquer espécie de consulta bibliográfica, utilização de livros, manuais ou anotações;
 - b) Comunicação entre candidatos;**
 - c) Uso de máquina calculadora;
 - d) Uso de relógio de qualquer tipo;
 - e) Agendas eletrônicas, telefones celulares, smartphones, MP3, notebook, palmtop, tablet, BIP, walkman, gravador ou qualquer outro receptor ou transmissor;
 - f) Uso de óculos escuros, bonés, protetores auriculares e outros acessórios similares;
 - g) Perturbar de qualquer modo a execução dos trabalhos;

- Todas as respostas do Caderno de Prova deverão ser transportadas para o Cartão Resposta;
- Não serão computadas as questões não assinaladas ou que contenham mais de uma resposta, ementa ou rasura;
- O gabarito da letra escolhida deve ser pintado de forma a completar todo o círculo. Exemplo:



- Para a realização da Prova Escrita, o candidato deverá utilizar caneta esferográfica de tinta azul ou preta;
- Após a realização da prova, o candidato deverá afastar-se do local;
- Ao terminar a prova, o candidato entregará ao fiscal o Caderno de Prova e o Cartão Resposta devidamente **preenchido e assinado**;
- Os 03 últimos candidatos permanecerão até o último concluir, os quais assinarão a ata de encerramento, juntamente com os fiscais, efetuarão a conferência dos Cartões-Resposta, cujas irregularidades serão apontadas na referida ata, e assinarão o lacre dos envelopes em que forem guardados os Cartões-Resposta;
- A Prova escrita terá início às 13h30min com término às 16h00min. A duração mínima para realização da prova é de 01 (uma) hora, com tempo máximo de 02h30min (duas horas e trinta minutos). A Prova será composta por questões de múltipla escolha, sendo cada questão composta de 05 alternativas (a, b, c, d, e), possuindo somente uma alternativa correta;

- O Caderno de Provas será composto:

CONTEÚDO	Nº DE QUESTÕES
Língua Portuguesa	05 (cinco)
Matemática e Raciocínio Lógico	05 (cinco)
Conhecimento Gerais e atualidades	05 (cinco)
Conhecimentos Específicos	25 (vinte e cinco)
Total de Questões	40 (quarenta)

- Verifique se o Caderno de Provas está completo, sem falhas de impressão e se a quantidade de questões está correta;
- Você deverá transcrever as respostas das questões para o Cartão-Resposta, que será o **único documento válido para a correção das provas.**
- **O preenchimento do Cartão Resposta é de inteira responsabilidade do candidato e não será substituído em caso de erro do candidato.**

BOA PROVA!

Língua Portuguesa

O texto seguinte servirá de base para responder às questões de 1 a 5.

Ansiedade nos dias de hoje

Até 31% da população sentirá um transtorno de ansiedade em algum momento das suas vidas, variando desde o transtorno de ansiedade generalizada até o transtorno do pânico e o transtorno de ansiedade social, que é um dos mais comuns.

Essa palavra saiu dos diagnósticos médicos e se infiltrou no nosso vocabulário comum. Ela substituiu o estresse como sinônimo de sensação desconfortável - ficamos ansiosos com uma apresentação, um encontro às escuras, o início de um novo trabalho.

A palavra "ansiedade", agora, é onipresente e absorve significados, englobando tudo, desde o pavor até uma antecipação agradável. Muitas vezes, seu simples uso coloca essas experiências em um foco negativo, transformando-as em ameaças com um toque de inquietação.

E existem os transtornos de ansiedade. Eles são os diagnósticos mais comuns de saúde mental - mais que a depressão e a dependência. Centenas de milhões de pessoas em todo o mundo serão diagnosticadas com algum transtorno de ansiedade.

As taxas de incidência desses transtornos, especialmente entre os jovens, continuam a aumentar há, pelo menos, duas décadas. Existem, ainda, dezenas de terapias validadas, trinta medicações diferentes de combate à ansiedade, centenas de excelentes livros de autoajuda e milhares de estudos científicos rigorosos.

É claro que essas soluções ajudarão as pessoas, mas, claramente, elas não conseguirão reduzir a escala do problema.

<https://www.bbc.com/portuguese/geral-63815685>. Adaptado.

Questão 01

A palavra "ansiedade", agora, é onipresente e absorve significados.

Assinale a opção que contenha a nova pontuação sem alteração do sentido original da frase.

- (A) Agora é onipresente e, absorve significados, a palavra "ansiedade".
- (B) Agora, a palavra "ansiedade" é onipresente e absorve significados.
- (C) A palavra, "ansiedade", é onipresente, e agora, absorve significados.
- (D) Agora a palavra "ansiedade" é onipresente, e absorve significados.
- (E) A palavra "ansiedade" é onipresente e agora absorve significados.

Questão 02

Muitas vezes, seu simples uso coloca essas experiências em um foco negativo.

Conjugando o verbo no pretérito imperfeito do indicativo, tem-se:

- (A) Muitas vezes, seu simples uso colocasse essas experiências em um foco negativo.
- (B) Muitas vezes, seu simples uso colocava essas experiências em um foco negativo.
- (C) Muitas vezes, seu simples uso colocou essas experiências em um foco negativo.
- (D) Muitas vezes, seu simples uso colocaria essas experiências em um foco negativo.
- (E) Muitas vezes, seu simples uso colocara essas experiências em um foco negativo.

Questão 03

As taxas de incidência desses transtornos, especialmente entre os jovens, continuam a aumentar há, pelo menos, duas décadas.

Assinale a opção que contenha dois substantivos.

- (A) Especialmente entre os jovens.
- (B) Há, pelo menos, duas décadas.
- (C) Os jovens, continuam a aumentar há.
- (D) As taxas de incidência.
- (E) Desses transtornos, especialmente.

Questão 04

E existem os transtornos de ansiedade.

Sintaticamente, é CORRETO afirmar que:

- (A) Toda a frase é o predicado da oração.
- (B) A oração é definida como oração sem sujeito.
- (C) 'Os transtornos de ansiedade' é objeto direto.
- (D) O sujeito da oração é a expressão 'e os transtornos de ansiedade'.
- (E) O sujeito é composto e seus núcleos são 'transtornos' e 'ansiedade'.

Questão 05

Hoje, vivemos na era da ansiedade. A ferramenta Google Trends mostra que as buscas pela palavra aumentaram em mais de 300% desde 2004.

De acordo com o texto base:

- (A) A ansiedade é tão preocupante, que desencadeia problemas mais sérios, como a chamada ansiedade desconfortável.
- (B) O fator ansiedade tornou-se presente no vocabulário da população, podendo ser um transtorno generalizado, pânico ou uma espécie de fobia social.

- (C) Há quarenta anos que os jovens sofrem com este mal do século, e a tendência é aumentar cada vez mais em todo o mundo.
- (D) Este mal do século afeta todas as áreas de nossas vidas como um fator negativo a ser combatido para eliminação de qualquer foco de inquietação.
- (E) Os piores diagnósticos são os transtornos de ansiedade, que podem levar à depressão e à dependência de ansiolíticos.

Matemática e Raciocínio Lógico

Questão 06

A distância que Lucas percorre de sua casa até a casa de sua mãe é diretamente proporcional à porcentagem que ele atribuiu à saudade que tem dela, assim, quando está na própria casa ele tem 100% de saudade e quando já percorreu 336 km a saudade é de 30%. Qual é a distância entre as duas casas?

- (A) A distância é de 650 km.
- (B) A distância é de 499 km.
- (C) A distância é de 480 km.
- (D) A distância é de 510 km.
- (E) A distância é de 590 km.

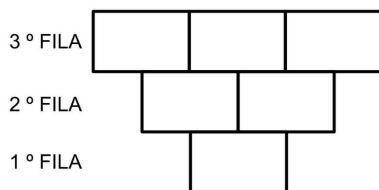
Questão 07

Cláudio foi a uma loja onde todos os produtos estão com 19% de desconto, viu uma geladeira que originalmente custa R\$ 3.520,00 e resolveu comprá-la. Após calcular o valor da compra, o vendedor trouxe um balão para Cláudio estourar e ele ganhou mais um desconto. Se Cláudio pagou R\$ 2708,64, de quanto foi o segundo desconto que ele ganhou?

- (A) O segundo desconto foi de 2,5%.
- (B) O segundo desconto foi de 7%.
- (C) O segundo desconto foi de 5%.
- (D) O segundo desconto foi de 3%.
- (E) O segundo desconto foi de 11%.

Questão 08

Em uma brincadeira de rua, Luana e suas amigas desenharam retângulos no chão, conforme representa a imagem abaixo, para pularem sobre eles.



Se além destas 3 filas foram feitas mais 20, quantos retângulos foram desenhados?

- (A) Foram desenhados 324 retângulos.

- (B) Foram desenhados 240 retângulos.
- (C) Foram desenhados 150 retângulos.
- (D) Foram desenhados 276 retângulos.
- (E) Foram desenhados 198 retângulos.

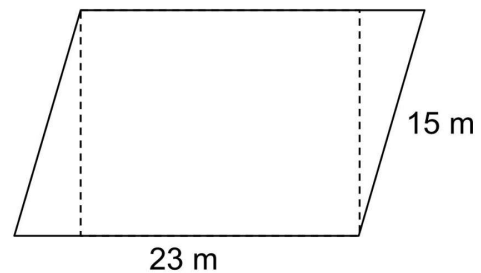
Questão 09

Ao tentar formar 8 grupos de 4 pessoas entre seus alunos, Mariana descobriu que daria um número exato, mas que isso poderia ser feito de quantas maneiras diferentes?

- (A) De 2.410.690 maneiras diferentes.
- (B) De 1.006.880 maneiras diferentes.
- (C) De 2.127.925 maneiras diferentes.
- (D) De 1.840.200 maneiras diferentes.
- (E) De 1.527.230 maneiras diferentes.

Questão 10

Ludmila comprou um terreno que tem formato de paralelogramo, mas vai construir uma casa retangular, representada na imagem abaixo.



Se a casa terá 270 m², quais serão suas dimensões?

- (A) A casa terá dimensões de 18m x 15m.
- (B) A casa terá dimensões de 21m x 18m.
- (C) A casa terá dimensões de 22m x 13m.
- (D) A casa terá dimensões de 19m x 15m.
- (E) A casa terá dimensões de 17m x 15m.

Conhecimentos Gerais e Atualidades

Questão 11

Em 2023, a Lei nº 14.534 foi aprovada pelo Governo Federal, a previsão no texto da Lei e que em um prazo de 12 meses os órgãos façam a adequação dos seus sistemas e processos de atendimento aos cidadãos, para que todos os documentos sejam emitidos usando como número único do:

- (A) Cadastro de Pessoa Jurídica (CNPJ).
- (B) Carteira de Trabalho e Previdência Social (CTPS).
- (C) Cadastro de Pessoa Física (CPF).
- (D) Carteira Nacional de Habilitação (CNH).
- (E) Registro Geral (RG).

Questão 12

No que se relata os dados históricos do município de Alto Bela Vista/SC, os primeiros pioneiros a virem para essas terras tinham interesses em praticar:

- (A) Pesca.
- (B) Apicultura.
- (C) Agropecuária.
- (D) Extrativismo.
- (E) Caça.

Questão 13

"A partir desta segunda-feira (27), pessoas acima de 70 anos, imunocomprometidos, comunidades indígenas, ribeirinhas e quilombolas poderão receber uma dose de reforço contra a Covid-19 com a versão bivalente dos imunizantes".

Acesso em: <https://www.cnnbrasil.com.br>

Como informa a manchete acima, o Brasil começou a aplicar as vacinas bivalentes, a diferença dessa vacina para as demais já aplicadas na população é que:

- (A) As vacinas bivalentes são de duas doses e não necessitam de novas doses vacina contra esse vírus.
- (B) As vacinas bivalentes contam com cepas atualizadas contra o coronavírus, incluindo a proteção contra a variante Ômicron.
- (C) As vacinas bivalentes contam com cobertura da cepa do covid-19 e da gripe.
- (D) As vacinas bivalentes possuem cobertura vacinal com duração de 2 anos.
- (E) As vacinas bivalentes protegem contra todas as variantes do coronavírus e do vírus Marburg.

Questão 14

Um fato importante da história do município de Alto Bela Vista/SC, ocorreu por volta de 1912 com a chegada do primeiro morador da sede, que era:

- (A) Guilherme Fischer.
- (B) Marcelo Rhoden.
- (C) Carlos Walter Schwingel.
- (D) Mário Piffer Pöttker.
- (E) Manuel Tiegs.

Questão 15

A COP 27 que ocorreu em Sharm el-Sheikh, no Egito, e contou com a participação de comitiva brasileira, têm como objetivo:

- (A) Definir os próximos países sede da copa do mundo de futebol.
- (B) Debater as mudanças climáticas no mundo.
- (C) Discutir planos de emergências contra pandemias.
- (D) Debater sobre a guerra na Ucrânia.

- (E) Realizar tratados e acordos de ajuda econômica entre os países.

Conhecimentos Específicos

Questão 16

Os tipos de arquiteturas para Sistemas Operacionais de Rede são:

- (I) Peer-to-Peer.
- (II) Cliente-Servidor com Servidor Dedicado.
- (III) Cliente-Servidor com Servidor não Dedicado.

Enumere as lacunas abaixo de acordo com os tipos de arquiteturas acima.

(__) Temos uma máquina servidora que executa aplicativos locais, além de prover os serviços de Servidor.

(__) Temos várias máquinas interligadas, cada uma com serviços de Servidor e de Cliente na mesma máquina junto com o Sistema Operacional Local.

(__) Temos uma máquina servidora que não executa aplicativos locais.

Fonte: <http://rrbrandt.dee.ufcg.edu.br/br/docs/redes/sor>

Marque a alternativa CORRETA que corresponde a sequência de cima para baixo das lacunas acima.

- (A) III, I, II.
- (B) I, II, III.
- (C) II, III, I.
- (D) III, II, I.
- (E) II, I, III.

Questão 17

Códigos maliciosos (malware) são programas especificamente desenvolvidos para executar ações danosas e atividades maliciosas em um computador. Os principais tipos de códigos maliciosos existentes são.

- (I) Vírus.
- (II) Worm.
- (III) Bot e Botnet.
- (IV) Spyware.

Enumere as lacunas abaixo de acordo com os tipos de códigos maliciosos acima.

(__) É um programa projetado para monitorar as atividades de um sistema e enviar as informações coletadas para terceiros.

(__) É um programa que dispõe de mecanismos de comunicação com o invasor que permitem que ele seja controlado remotamente. Possui processo de infecção e propagação similar ao do worm, ou seja, é capaz de se propagar automaticamente, explorando vulnerabilidades existentes em programas instalados em computadores.

(__) É um programa ou parte de um programa de

computador, normalmente malicioso, que se propaga inserindo cópias de si mesmo e se tornando parte de outros programas e arquivos.

() É um programa capaz de se propagar automaticamente pelas redes, enviando cópias de si mesmo de computador para computador.

Fonte: <https://www.gov.br/fundaj/pt-br/centrais-de-c>

onteudo/noticias-1/4-codigos-maliciosos-malware

Marque a alternativa CORRETA que corresponde a sequencia de cima para baixo das lacunas acima.

- (A) IV, III, I, II.
- (B) II, III, I, IV.
- (C) III, IV, I, II.
- (D) IV, II, III, I.
- (E) IV, III, II, I.

Questão 18

Este processo garante que a mensagem realmente veio do remetente, confirmando sua autenticidade, este método utiliza técnicas de criptografia, dessa maneira, garante também a integridade e o não repúdio, que tem como característica provar quem foi o emissor da mensagem.

Fonte: <http://proedu.rnp.br/bitstream/handle/123456789>

/1538/15.6_versao_Finalizada_com_Logo_IFRO-Segu

ranca_Informacao_04_04_14.pdf?sequence=1&isAllo

wed=y

Marque a alternativa CORRETA que corresponde ao contexto acima.

- (A) WPS.
- (B) Auditoria de acesso.
- (C) QR Code.
- (D) Assinatura digital.
- (E) EPS.

Questão 19

Esse é um grande recurso de segurança, pois tem a função de fazer análise da passagem de dados entre a rede privada e a rede externa em tempo real, restringindo ou permitindo o tráfego de dados obedecendo regras preestabelecidas pela gerência de TI da organização.

Fonte: <http://proedu.rnp.br/bitstream/handle/123456789/15>

38/15.6_versao_Finalizada_com_Logo_IFRO-Seguranca_

Informacao_04_04_14.pdf?sequence=1&isAllowed=y

Marque a alternativa CORRETA que corresponde ao contexto acima.

- (A) antivírus.
- (B) anti-spam.

- (C) GPO.
- (D) proxy.
- (E) firewall.

Questão 20

Como ameaça, pode ser considerada qualquer ação que coloque em risco as propriedades de segurança do sistema. Alguns exemplos de ameaças às propriedades básicas de segurança seriam:

- (I) Ameaças à confidencialidade.
- (II) Ameaças à integridade.
- (III) Ameaças à disponibilidade.

Enumere as lacunas abaixo de acordo com os tópicos acima.

() Um usuário alocar para si todos os recursos do sistema, como a memória, o processador ou o espaço em disco, para impedir que outros usuários possam utilizá-lo.

() Um processo vasculhar as áreas de memória de outros processos, arquivos de outros usuários, tráfego de rede nas interfaces locais ou áreas do núcleo do sistema, buscando dados sensíveis como números de cartão de crédito, senhas, e-mails privados, etc.;

() Um processo alterar as senhas de outros usuários, instalar programas, drivers ou módulos de núcleo maliciosos, visando obter o controle do sistema, roubar informações ou impedir o acesso de outros usuários.

m-26.pdf

<tps://wiki.inf.ufpr.br/maziero/lib/exe/fetch.php?media=socm:socm-26.pdf>

Marque a alternativa CORRETA que corresponde a sequência de cima para baixo das lacunas acima.

- (A) III, I, II.
- (B) II, I, III.
- (C) I, III, II.
- (D) III, II, I.
- (E) I, II, III.

Questão 21

Denomina-se genericamente malware todo programa cuja intenção é realizar atividades ilícitas, como realizar ataques, roubar informações ou dissimular a presença de intrusos em um sistema. As funcionalidades mais comuns dos malwares são:

- (I) Vírus.
- (II) Worm.
- (III) Trojan horse.
- (IV) Exploit.

Enumere as lacunas abaixo de acordo os tipos de malwares acima.

() É um trecho de código que se infiltra em programas executáveis existentes no sistema operacional,

usando-os como suporte para sua execução e replicação.

(__)É um programa escrito para explorar vulnerabilidades conhecidas, como prova de conceito ou como parte de um ataque. Eles podem estar incorporados a outros malwares (como vermes e trojans) ou constituírem ferramentas autônomas, usadas em ataques manuais.

(__)É um programa autônomo, que se propaga sem infectar outros programas. A maioria dos deles se propaga explorando vulnerabilidades nos serviços de rede, que os permitam invadir e instalar-se em sistemas remotos.

(__)É um programa com duas funcionalidades: uma funcionalidade lícita conhecida de seu usuário e outra ilícita, executada sem que o usuário a perceba. Muitos deles são usados como vetores para a instalação de outros malwares.

m-26.pdf

tps://wiki.inf.ufpr.br/maziero/lib/exe/fetch.php?media=socm:socm-26.pdf

Marque a alternativa CORRETA que corresponde a sequência de cima para baixo das lacunas acima.

- (A) IV, I, II, III.
- (B) III, IV, II, I.
- (C) II, IV, I, III.
- (D) IV, III, II, I.
- (E) I, IV, II, III.

Questão 22

Um ataque é o ato de utilizar (ou explorar) uma vulnerabilidade para violar uma propriedade de segurança do sistema. Existem 4 tipos de ataques:

- (I) Interrupção.
- (II) Interceptação.
- (III) Modificação.
- (IV) Fabricação.

Enumere as lacunas abaixo de acordo com os tipos de ataques acima.

(__)Consiste em impedir o fluxo normal das informações ou acessos; é um ataque à disponibilidade do sistema.

(__)Consiste em obter acesso indevido a um fluxo de informações, sem necessariamente modificá-las; é um ataque à confidencialidade.

(__)Consiste em produzir informações falsas ou introduzir módulos ou componentes maliciosos no sistema; é um ataque à autenticidade.

(__)Consiste em modificar de forma indevida informações ou partes do sistema, violando sua integridade.

m-26.pdf

tps://wiki.inf.ufpr.br/maziero/lib/exe/fetch.php?media=socm:socm-26.pdf

Marque a alternativa CORRETA que corresponde a

sequência de cima para baixo das lacunas acima.

- (A) I, II, IV, III.
- (B) I, IV, II, III.
- (C) III, II, IV, I.
- (D) II, I, IV, III.
- (E) II, IV, III, I.

Questão 23

É um software que tem por função impedir ou mesmo identificar a ação de um invasor, ou qualquer ação estranha ao sistema. Esse sistema faz o invasor acreditar que realmente está invadindo as vulnerabilidades do sistema.

Fonte: <http://proedu.rnp.br/bitstream/handle/123456789/1538/15.6>

_versao_Finalizada_com_Logo_IFRO-Seguranca_Informacao_04

_04_14.pdf?sequence=1&isAllowed=y

Marque a alternativa CORRETA que corresponde ao contexto acima.

- (A) antivírus.
- (B) firewall.
- (C) honeypot.
- (D) antispware.
- (E) proxy.

Questão 24

Os sistemas operacionais podem ter as seguintes características de funcionamento.

- (I) Monousuário.
- (II) Multiusuário
- (III) Monotarefa.
- (IV) Multitarefa.

Enumere as lacunas abaixo de acordo com as características acima dos sistemas operacionais.

(__)CPU somente pode ser utilizada por um único usuário por vez. Possui processamento centralizado.

(__)Só consegue executar uma atividade de cada vez.

(__)Gerencia a execução de mais de uma tarefa ao mesmo tempo, seja pela execução simultânea ou pelo compartilhamento do tempo entre as tarefas, dando a impressão de simultaneidade.

(__)Permite que eu tenha mais de um usuário utilizando uma mesma CPU ao "mesmo tempo", através de terminais ligados ao computador.

Fonte: <https://www.inf.pucrs.br/~cnunes/lapro/aulas/AulaLinux.pdf>

Marque a alternativa CORRETA que corresponde a sequência de cima para baixo das lacunas acima.

- (A) I, III, II, IV.
- (B) I, III, IV, II.
- (C) IV, III, II, I.

- (D) I, II, III, IV.
(E) III, I, IV, II.

Questão 25

É uma subrede que se situa entre uma rede confiável (a rede da sua organização, por exemplo) e uma rede não confiável (geralmente a internet), provendo assim isolamento físico entre as duas redes, garantido por uma série de regras de conectividade mantidas no firewall.

Fonte: https://www.gta.ufrj.br/grad/15_1/firewall/dmz.html#:~:text=DMZ%20%C3%A9%20uma%20sigla%20para,uma%20s%C3%A9rie%20de%20regras%20de

Marque a alternativa CORRETA que corresponde ao contexto acima.

- (A) Intranet.
(B) Broadcast.
(C) DMZ.
(D) WLAN.
(E) VPN.

Questão 26

Existem diversos processos para o desenvolvimento de softwares, mas a maioria deles obedece a algumas atividades básicas, tais quais levantamento de requisitos, análise de requisitos, projeto, implementação, testes e implantação.

- (I) Levantamento de requisitos.
(II) Análise de Requisitos.
(III) Projeto.
(IV) Implementação.
(V) Testes.
(VI) Implantação.

Enumere as lacunas abaixo de acordo com as etapas acima.

() Última etapa, na qual o software é efetivamente colocado em prática.

() É quando o projeto começa a ser codificado a partir da descrição computacional da fase de projeto em uma outra linguagem, onde se torna possível a compilação e geração do código-executável para o desenvolvimento software.

() Nesta fase é que deve ser considerado, como o sistema funcionará internamente, para que os requisitos do cliente possam ser atendidos.

() Tem como objetivo compreender o problema, para, a partir dessa leitura, repassar aos desenvolvedores e clientes, que, por sua vez, buscam levantar e priorizar as necessidades dos futuros usuários do software que será desenvolvido.

() Etapa na qual os desenvolvedores fazem um estudo detalhado no levantamento de requisitos. É a partir daí

que são construídos modelos do sistema de software a ser desenvolvido.

() Diversos testes são executados com a finalidade de validar o software. São submetidos a estes testes a funcionalidade de cada módulo, levando em consideração a especificação feita na fase de projeto.

Fonte: <https://ead.pucgoias.edu.br/blog/desenvolvimento-software>

Marque a alternativa CORRETA que corresponde a sequência de cima para baixo das lacunas acima.

- (A) VI, IV, III, I, II, V.
(B) IV, VI, I, III, II, V.
(C) IV, VI, II, III, I, V.
(D) II, III, IV, I, V, VI.
(E) VI, V, IV, III, II, I.

Questão 27

Na modelagem de banco de dados os Atributos são as características que descrevem cada entidade dentro do domínio. Os atributos podem ser classificados quanto à sua função da seguinte forma:

- (I) Descritivos.
(II) Nominativos.
(III) Referenciais.

Enumere as lacunas abaixo de acordo com os tipos de atributos acima.

() Além de serem também descritivos, estes têm a função de definir e identificar um objeto. Nome, código, número são exemplos de atributos nominativos.

() Representam característica intrínsecas de uma entidade, tais como nome ou cor.

() Representam a ligação de uma entidade com outra em um relacionamento. Por exemplo, uma venda possui o CPF do cliente, que a relaciona com a entidade cliente.

[dedaadoss/143332](https://www.dedaadoss.com.br/143332)

www.devmedia.com.br/mer-e-der-modelagem-de-bancos-de-dados/14332

Marque a alternativa CORRETA que corresponde a sequência de cima para baixo das lacunas acima.

- (A) I, III, II.
(B) II, I, III.
(C) III, II, I.
(D) I, II, III.
(E) II, III, I.

Questão 28

Na modelagem de banco de dados uma vez que as entidades são identificadas, deve-se então definir como se dá o relacionamento entre elas. De acordo com a quantidade de objetos envolvidos em cada lado do relacionamento, podemos classifica-los de três formas:

- (I) Relacionamento 1..1 (um para um).

(II)Relacionamento 1..n ou 1..* (um para muitos).

(III)Relacionamento n..n ou *.* (muitos para muitos).

Enumere as lacunas abaixo de acordo com os tipos de relacionamentos acima.

(__)Neste tipo de relacionamento cada entidade, de ambos os lados, podem referenciar múltiplas unidades da outra. Por exemplo, em um sistema de biblioteca, um título pode ser escrito por vários autores, ao mesmo tempo em que um autor pode escrever vários títulos. Assim, um objeto do tipo autor pode referenciar múltiplos objetos do tipo título, e vice versa.

(__)Cada uma das duas entidades envolvidas referenciam obrigatoriamente apenas uma unidade da outra. Por exemplo, em um banco de dados de currículos, cada usuário cadastrado pode possuir apenas um currículo na base, ao mesmo tempo em que cada currículo só pertence a um único usuário cadastrado.

(__)Uma das entidades envolvidas pode referenciar várias unidades da outra, porém, do outro lado cada uma das várias unidades referenciadas só pode estar ligada uma unidade da outra entidade. Por exemplo, em um sistema de plano de saúde, um usuário pode ter vários dependentes, mas cada dependente só pode estar ligado a um usuário principal.

Fonte:[https://www.devmedia.com.br/mer-e-der-](https://www.devmedia.com.br/mer-e-der-modelagem-de-bancos-de-dados/14332)

[modelagem-de-bancos-de-dados/14332](https://www.devmedia.com.br/mer-e-der-modelagem-de-bancos-de-dados/14332)

Marque a alternativa CORRETA que corresponde a sequência de cima para baixo das lacunas acima.

- (A) II, III, I.
- (B) I, II, III.
- (C) II, I, III.
- (D) III, II, I.
- (E) III, I, II.

Questão 29

O tipo de transmissão de uma rede de comunicação trata da forma como a informação é enviada para os componentes da rede de computadores. Existem três tipos de transmissão:

- (I)ponto a ponto.
- (II)multicast.
- (III)broadcast.

Enumere as lacunas abaixo de acordo com os tipos de transmissão acima.

(__)Um receptor envia uma informação para um grupo de receptores.

(__)Um receptor envia uma informação para todos os computadores da rede.

(__)A informação parte de um transmissor para um receptor diretamente.

Fonte: <https://www.inf.pucrs.br/~cnunes/lapro/aulas/AulaLinux.pdf>

Marque a alternativa CORRETA que corresponde a sequência de cima para baixo das lacunas acima.

- (A) IV, III, II, I.
- (B) I, III, II, IV.
- (C) I, II, III, IV.
- (D) III, I, IV, II.
- (E) I, III, IV, II.

Questão 30

Segundo o site do Ministério da Integração Nacional, é um documento elaborado a partir de uma análise de risco de desastre, na qual estabelecem-se os procedimentos para agir caso necessário.

Marque a alternativa CORRETA que corresponde ao contexto acima.

- (A) Plano de defesa de ataques.
- (B) Plano de recuperação de desastre.
- (C) Plano de recuperação de dados.
- (D) Plano emergencial.
- (E) Plano de contingência.

Questão 31

Permite que eu tenha mais de um usuário utilizando uma mesma CPU ao "mesmo tempo", através de terminais ligados ao computador.

Fonte:<https://www.inf.pucrs.br/~cnunes/lapro/aulas/AulaLinux.pdf>

Marque a alternativa CORRETA que corresponde ao contexto acima.

- (A) Monotarefa.
- (B) Multiusuário.
- (C) Multitarefa.
- (D) Multiprocessado.
- (E) Monousuário.

Questão 32

São principalmente usados para permitir acesso à web através de um firewall. É um servidor HTTP especial que tipicamente roda em uma máquina firewall. Ele espera por uma requisição dentro do firewall, a repassa para o servidor remoto do outro lado do firewall, lê a resposta e envia de volta ao cliente.

Fonte:[https://www.cin.ufpe.br/~flash/resultados/cursos](https://www.cin.ufpe.br/~flash/resultados/cursos/taais/1997-2/Internet/proxy.html)

[/taais/1997-2/Internet/proxy.html](https://www.cin.ufpe.br/~flash/resultados/cursos/taais/1997-2/Internet/proxy.html)

Marque a alternativa CORRETA que corresponde ao contexto acima.

- (A) HTTPS.
- (B) FTP.
- (C) Proxy.
- (D) VPN.
- (E) NAT.

Questão 33

Um servidor é um super computador configurado com um ou mais CPU's, vários pentes de memória RAM, portas para comunicação e algum sistema para armazenamento de dados como hard disks (HDD ou SSD) internos. Onde eles entregam aplicativos ou protocolos os usuários de uma rede de internet ou LAN.

- (I) Servidor de Aplicação.
- (II) Servidor de Arquivos.
- (III) Servidor FTP.
- (IV) Servidor de Mídia.

Enumere as lacunas abaixo de acordo com os tipos de servidores acima.

() São os servidores responsáveis pelo o Streaming como por exemplo: Youtube, Netflix, Vimeo entre vários outros players de mercado é muito comum o seu uso por rádios e televisões para transmissão ao vivo através da internet.

() Um diferencial do servidor é que podemos definir os acessos por grupos de usuários tais como; financeiro, comercial, compras onde somente os membros de cada um podem acessar as pastas para gravação e alteração de dados.

() É próprio para instalar as aplicações e assim não sendo necessário instalar uma aplicação no Client (desktop), pois o processamento acaba sendo todo no servidor, além de facilitar a atualização dos aplicativo pois o mesmo acaba ficando centralizado.

() É usado normalmente em ambientes de hospedagem de sites, e muitas vezes também acaba sendo usado para troca de arquivos entre clientes e fornecedores onde se pode definir por controle de usuários a quais pastas cada cliente terá.

Fonte: <https://4infra.com.br/o-que-e-um-servidor-em-computacao/>

Marque a alternativa CORRETA que corresponde a sequência de cima para baixo das lacunas acima.

- (A) III, IV, II, I.
- (B) II, IV, III, I.
- (C) IV, II, I, III.
- (D) III, II, IV, I.
- (E) IV, III, II, I.

Questão 34

Conforme descrição feita pela norma ISO/IEC 17799 dos princípios da segurança da informação, a proteção da informação é vital, sendo caracterizada pela trilogia CID, ou seja, Confidencialidade, Integridade e Disponibilidade.

- (I) Confidencialidade.
- (II) Integridade.
- (III) Disponibilidade.

Enumere as lacunas abaixo de acordo com os tópicos acima.

() Garante que somente pessoas autorizadas poderão acessar as informações. Trata-se da não permissão da divulgação de uma informação sem prévia autorização.

() Garante acesso a uma informação no momento desejado. Isso implica no perfeito funcionamento da rede e do sistema.

() Garante que a exatidão e completeza das informações não sejam alteradas ou violadas.

Fonte: <http://proedu.mpb.br/bitstream/handle/123456789/1538/>

15.6_versao_Finalizada_com_Logo_IFRO-Seguranca_Informacao_04_04_14.pdf?sequence=1&isAllowed=y

Marque a alternativa CORRETA que corresponde a sequência de cima para baixo das lacunas acima.

- (A) I, III, II.
- (B) III, I, II.
- (C) III, II, I.
- (D) II, III, I.
- (E) I, II, III.

Questão 35

Esse protocolo de transporte em tempo real é um padrão de protocolo da Internet que especifica a maneira como os programas gerenciam a transmissão em tempo real de dados multimídia por meio de serviços de rede unicast ou multicast.

Fonte: <https://definirtec.com/protocolo-de-transporte-em-tempo-real-rtp/>

Marque a alternativa CORRETA que corresponde ao contexto acima.

- (A) TCP.
- (B) RTP.
- (C) HTTPS.
- (D) HTTP.
- (E) FTP.

Questão 36

Categoria recente de malware, que visa sequestrar os dados do usuário. O sequestro é realizado cifrando os arquivos do usuário com uma chave secreta, que só será fornecida pelo atacante ao usuário se este pagar um valor de resgate.

m-26.pdf

<tps://wiki.inf.ufpr.br/maziero/lib/exe/fetch.php?media=socm:socm-26.pdf>

Marque a alternativa CORRETA que corresponde ao contexto acima.

- (A) ransomware.
- (B) backdoor.
- (C) packet sniffer.
- (D) keylogger.
- (E) rootkit.

Questão 37

O sistema operacional emprega várias técnicas complementares para garantir a segurança de um sistema operacional. Essas técnicas estão classificadas nas seguintes grandes áreas:

- (I) Autenticação.
- (II) Controle de acesso.
- (III) Auditoria.

Enumere as lacunas abaixo de acordo com os tópicos acima.

() Técnicas usadas para manter um registro das atividades efetuadas no sistema, visando a contabilização de uso dos recursos, a análise posterior de situações de uso indevido ou a identificação de comportamentos suspeitos.

() Técnicas usadas para definir quais ações são permitidas e quais são negadas no sistema; para cada usuário do sistema, devem ser definidas regras descrevendo as ações que este pode realizar no sistema, ou seja, que recursos

este pode acessar e sob que condições.

() Conjunto de técnicas usadas para identificar inequivocamente usuários e recursos em um sistema; podem ir de simples pares login/senha até esquemas sofisticados de biometria ou certificados criptográficos.

Fonte: [https://wiki.inf.ufpr.br/maziero/lib/exe/fetch.php?](https://wiki.inf.ufpr.br/maziero/lib/exe/fetch.php?media=socm:socm-26.pdf)

[media=socm:socm-26.pdf](https://wiki.inf.ufpr.br/maziero/lib/exe/fetch.php?media=socm:socm-26.pdf)

Marque a alternativa CORRETA que corresponde a sequência de cima para baixo das lacunas acima.

- (A) III, I, II.
- (B) I, III, II.
- (C) I, II, III.
- (D) II, III, I.
- (E) III, II, I.

Questão 38

Na modelagem de banco de dados as entidades são nomeadas com substantivos concretos ou abstratos que representem de forma clara sua função dentro do domínio. Exemplos práticos de entidades comuns em vários sistemas são Cliente, Produto, Venda, Turma, Função, entre outros. Podemos classificar as entidades segundo o motivo de sua existência:

- (I) Entidades fortes
- (II) Entidades fracas
- (III) Entidades associativas

Enumere as lacunas abaixo de acordo com as entidades acima.

() Esse tipo de entidade surge quando há a necessidade de associar uma entidade a um relacionamento existente. Na modelagem

Entidade-Relacionamento não é possível que um relacionamento seja associado a uma entidade, então tornamos esse relacionamento nesse tipo de entidade.

() São aquelas cuja existência independe de outras entidades, ou seja, por si só elas já possuem total sentido de existir. Em um sistema de vendas, a entidade produto, por exemplo, independe de quaisquer outras para existir.

() São aquelas que dependem de outras entidades para existirem, pois individualmente elas não fazem sentido. Mantendo o mesmo exemplo, a entidade venda depende da entidade produto, pois uma venda sem itens não tem sentido.

Fonte: <https://www.devmedia.com.br/mer-e-der-modelagem-de-bancos-de-dados/14332>

Marque a alternativa CORRETA que corresponde a sequência de cima para baixo das lacunas acima.

- (A) III, II, I.
- (B) II, I, III.
- (C) I, II, III.
- (D) III, I, II.
- (E) II, III, I.

Questão 39

A arquitetura TCP/IP, assim como a OSI, realiza a divisão de funções do sistema de comunicação em estruturas de camadas.

- (I) Camada de Enlace.
- (II) Camada de Rede ou (Inter-rede).
- (III) Camada de Transporte.
- (IV) Camada de Aplicação.

Enumere as lacunas abaixo de acordo com os tipos de arquiteturas acima.

() Reúne os protocolos que fornecem serviços de comunicação ao sistema ou ao usuário. Pode-se separar os protocolos de aplicação em protocolos de serviços básicos ou protocolos de serviços para o usuário.

() É responsável pelo envio de datagramas construídos pela camada de Rede. Esta camada realiza também o mapeamento entre um endereço de identificação do nível de rede para um endereço físico ou lógico.

() Esta camada reúne os protocolos que realizam as funções de transporte de dados fim-a-fim, ou seja, considerando apenas a origem e o destino da comunicação, sem se preocupar com os elementos intermediários. A camada possui dois protocolos que são o UDP (User Datagram Protocol) e TCP (Transmission Control Protocol).

() Esta camada realiza a comunicação entre máquinas vizinhas através do protocolo IP. Para identificar cada máquina e a própria rede onde essas estão situadas, é definido um identificador, chamado endereço IP, que é independente de outras formas de endereçamento que

possam existir nos níveis inferiores.

Marque a alternativa CORRETA que corresponde a sequência de cima para baixo das lacunas acima.

- (A) IV, III, I, II.
- (B) II, III, I, IV.
- (C) I, IV, III, II.
- (D) IV, III, II, I.
- (E) IV, I, III, II.

Questão 40

Em grandes e complexos projetos de rede de computadores, a abordagem top-down também emprega o conceito da divisão em módulos funcionais. Um enfoque comumente utilizado é aquele sugerido pela Cisco Systems (mais detalhes são explorados no artigo The Hierarchical Network Design Model), no qual as redes são divididas em três camadas.

- (I) Núcleo (Core).
- (II) Distribuição (Distribution).
- (III) Acesso (Access).

Enumere as lacunas abaixo de acordo com as camadas acima.

- (__) Dispositivos que conectam os usuários à rede.
- (__) Equipamentos com alta capacidade de processamento, desempenho e disponibilidade.
- (__) Roteadores e switches que realizam o encaminhamento dos pacotes IP entre os segmentos de rede dos usuários e implantam as políticas de roteamento, segurança e qualidade de serviço, entre outras funcionalidades.

Fonte: <https://www.devmedia.com.br/projeto-de-redes-de-computadores-abordagem-top-down-revista-infra-maga-zine-8/26300>

Marque a alternativa CORRETA que corresponde a sequência de cima para baixo das lacunas acima.

- (A) III, II, I.
- (B) II, I, III.
- (C) III, I, II.
- (D) II, III, I.
- (E) I, II, III.