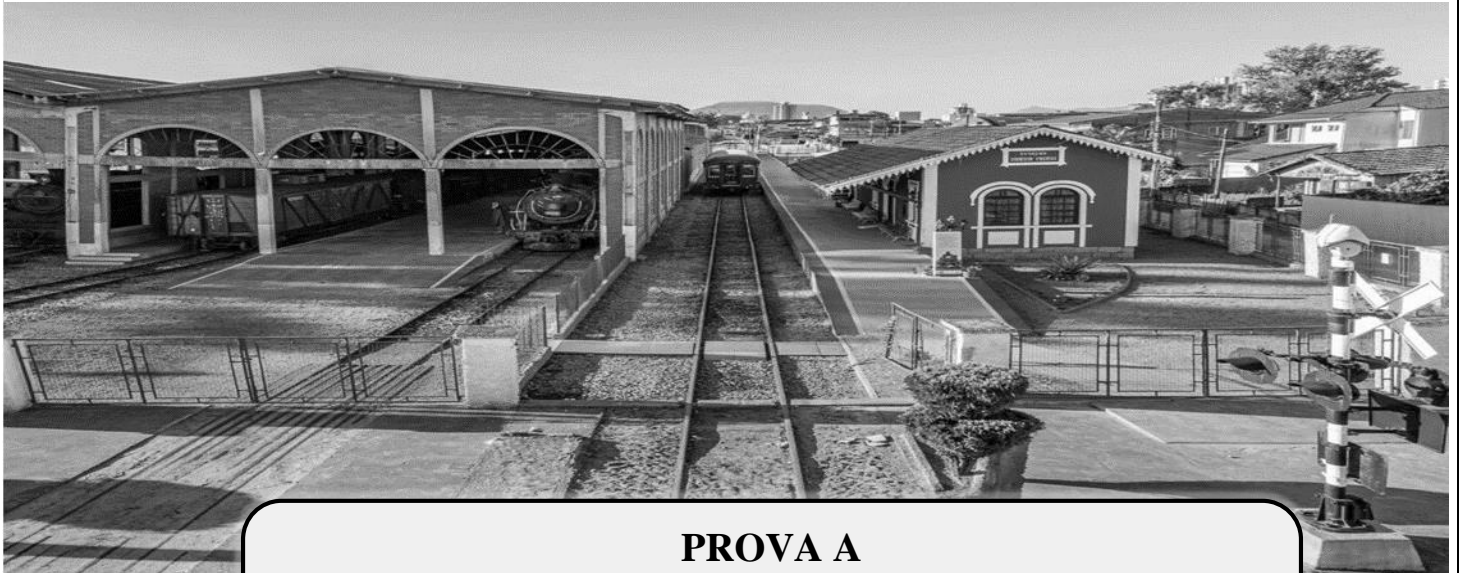


PREFEITURA MUNICIPAL DE TUBARÃO



PROVA A

CADERNO DE PROVAS (PROVA TARDE)

Professor de Libras

Instruções

1. Este caderno contém 30 (trinta) questões objetivas, cada uma com quatro alternativas.
2. Verifique se seu caderno de questões está completo, sem repetição de questões ou falhas. Caso contrário, notifique imediatamente o fiscal da sala.
3. Você dispõe de 4 (quatro) horas para a realização da prova, já incluído o tempo para a marcação da folha de respostas. Por isso, reserve tempo suficiente para o preenchimento da folha de respostas.
4. O candidato deverá transcrever as respostas para a folha de respostas, com caneta de tinta preta ou azul, bem como assinalar no campo apropriado.
5. O candidato somente poderá retirar-se do local de aplicação da prova depois de transcorrido o tempo de 60 minutos da duração da prova, levando consigo o caderno de provas e o material fornecido para conferência do gabarito da prova realizada.
6. O candidato poderá levar o caderno de provas desde que transcorrido 60 minutos do tempo da prova.
7. Para garantir a lisura do encerramento da prova, deverão permanecer em cada uma das salas de prova os 3 (três) últimos candidatos, até que o último dele entregue sua prova, e somente podendo sair juntos do recinto após a assinatura do termo respectivo.
8. Não será permitido qualquer tipo de comunicação entre os candidatos durante a aplicação da prova.
9. Não será permitida consulta a qualquer conteúdo impresso ou digital, sob pena de desclassificação do Processo Seletivo.
10. Será retirado do local das provas e desclassificado do Processo Seletivo, o candidato que apresentar atitude de desacato, desrespeito ou descortesia para com as pessoas encarregadas para realização do Processo Seletivo ou com os outros candidatos.
11. O gabarito oficial da prova objetiva será publicado no site www.tubarao.sc.gov.br e divulgado, como subsídio, e no site da Creative Group: www.creativegroup.net.br, na página PROCESSO SELETIVO a partir do 3º dia útil subsequente ao da aplicação, não podendo ser alegado qualquer espécie de desconhecimento

BOA PROVA!

PROVA DE CONHECIMENTOS GERAIS

QUESTÃO 1

A lei estabelecerá o plano nacional de educação, de duração decenal, com o objetivo de articular o sistema nacional de educação em regime de colaboração e definir diretrizes, objetivos, metas e estratégias de implementação para assegurar a manutenção e desenvolvimento do ensino em seus diversos níveis, etapas e modalidades por meio de ações integradas dos poderes públicos das diferentes esferas federativas que conduzam:

- I - a diminuição do analfabetismo;
- II – a generalização do atendimento escolar.
- III – o ensino focado em um aprendizado efetivo e não apenas para a formação para o trabalho.
- IV – formação crítica, humanista, política e científica do indivíduo.
- V - promoção da educação básica pública, atendimento em creche e pré-escola às crianças de zero a seis anos de idade.
- VI - estabelecimento de meta de aplicação de recursos públicos em educação como proporção do produto interno bruto.

Tendo como base a Constituição Federal, é correto afirmar que:

- (A) todos os itens estão certos.
- (B) todos os itens estão errados.
- (C) apenas um item está correto.
- (D) apenas dois itens estão corretos.

QUESTÃO 2

Compete ao poder público garantir a dignidade da pessoa com deficiência ao longo de toda a vida, garantindo, assim, o direito à:

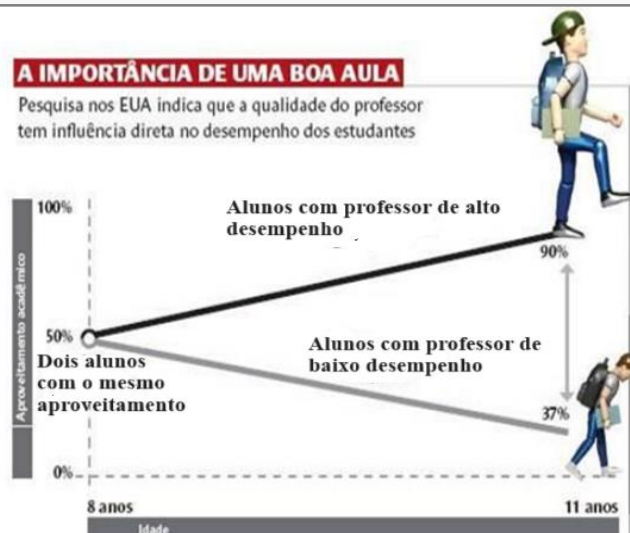
- (A) Inclusão.
- (B) Vida.
- (C) Saúde.
- (D) Vida, saúde e ao trabalho.

QUESTÃO 3

Em conformidade com o Estatuto da Criança e do Adolescente, os dirigentes de estabelecimentos de ensino fundamental comunicarão ao Conselho Tutelar alguns casos acerca dos alunos, EXCETO o de:

- (A) maus-tratos envolvendo seus alunos.
- (B) reiteração de faltas injustificadas, esgotados os recursos escolares.
- (C) reiteração de evasão escolar, esgotados os recursos escolares.
- (D) níveis de repetência.

QUESTÃO 4



Relacionando o gráfico com a importância de uma boa aula, é correto afirmar que:

- (A) A boa aula depende, fundamentalmente, da articulação entre conteúdo e forma.
- (B) O professor não precisa levar o conteúdo em sua profundidade, mas deve utilizar as melhores formas (método) de ensinar.
- (C) O professor deve atentar a ensinar as competências gerais e específicas para uma boa aula, sem levar em consideração as competências emocionais.
- (D) Para uma boa aula, o professor deve utilizar de dois momentos cruciais: o preparar e o apresentar a aula. Na preparação da aula, é fundamental utilizar princípios da didática, ou seja, sempre partir do conhecimento do aluno para o desconhecido. Dessa forma, conseguirá aproximar-se mais dos alunos e caminhar com eles.

QUESTÃO 5

Quatro estudantes com deficiente auditivo de uma escola municipal possuem os seguintes graus de perda auditiva:

Estudante 1: 25 dB.

Estudante 2: 50 dB.

Estudante 3: 80 dB.

Estudante 4: 90 dB.

Em conformidade com a Resolução N° 001/2019, os estudantes listados possuem respectivamente perda auditiva:

- (A) Leve – moderada – severa – profunda.
- (B) Leve – moderada – severa – severa.
- (C) Moderada – moderada – severa – profunda.
- (D) Leve – leve – moderada – profunda.

QUESTÃO 6

De acordo com resolução n° 4, de 2 de outubro de 2009, não é considerado público-alvo do Atendimento Educacional Especializado alunos com:

- (A) deficiência.
- (B) transtornos globais de desenvolvimento.
- (C) altas habilidades/superdotação.
- (D) doença degenerativa.

QUESTÃO 7

As propostas pedagógicas de Educação Infantil devem respeitar os seguintes princípios políticos, como:

- (A) respeito ao bem comum e às diferentes culturas, identidades e singularidades.
- (B) da autonomia, da responsabilidade e da solidariedade.
- (C) dos direitos de cidadania e do exercício da criticidade.
- (D) da sensibilidade, da criatividade, da ludicidade e da liberdade de expressão nas diferentes manifestações artísticas e culturais.

QUESTÃO 8

No município de Tubarão, em conformidade com as diretrizes e normas para Educação Infantil no Sistema Municipal de Educação, um

aluno de quatro anos de idade é vinculado a seguinte turma:

- (A) Creche III.
- (B) Creche IV.
- (C) Pré I.
- (D) Pré II.

QUESTÃO 9

Conforme a BNCC, as competências específicas possibilitam a articulação _____ entre as áreas, perpassando todos os componentes curriculares, e também a articulação _____, ou seja, a _____ entre o Ensino Fundamental – Anos Iniciais e o Ensino Fundamental – Anos Finais e a continuidade dos (as) _____ dos alunos, considerando suas especificidades.

Assinale a alternativa correta que completa respectivamente o trecho acima.

- (A) Vertical – horizontal – articulação – saberes.
- (B) Horizontal – vertical – progressão – experiências.
- (C) Vertical – horizontal – progressão – saberes.
- (D) Horizontal – vertical – articulação – experiências.

QUESTÃO 10

A educação física NÃO possui sua prática facultativa, segundo a lei de diretrizes e bases da educação nacional, aos alunos que:

- (A) cumpra jornada de trabalho igual ou superior a seis horas.
- (B) possuem algum grau de obesidade.
- (C) tenha prole.
- (D) portadores de afecções congênitas.

QUESTÃO 11

A garantia de padrão de qualidade de acordo com a lei de diretrizes e bases da educação nacional é um(a):

- (A) princípio do ensino.
- (B) meta do ensino.
- (C) objetivo do ensino.
- (D) diretriz do ensino.

QUESTÃO 12

A estratégia de aperfeiçoar e ampliar os mecanismos de acompanhamento da arrecadação da contribuição social do salário-educação, prevista no Plano Nacional de Educação (PNE), tem como meta:

- (A) valorizar os (as) profissionais do magistério das redes públicas de educação básica de forma a equiparar seu rendimento médio ao dos (as) demais profissionais com escolaridade equivalente.
- (B) fomentar a qualidade da educação básica em todas as etapas e modalidades, com melhoria do fluxo escolar e da aprendizagem de modo a atingir as seguintes médias nacionais para o Ideb.
- (C) alfabetizar todas as crianças, no máximo, até o final do terceiro ano do ensino fundamental.
- (D) ampliar o investimento público em educação pública de forma a atingir, no mínimo, o patamar de 7% (sete por cento) do Produto Interno Bruto - PIB do País no quinto ano de vigência do PNE.

QUESTÃO 13

Conforme a Resolução nº 01/2018 do município de Tubarão, a recuperação de estudos será oferecida sempre que for diagnosticado, no aluno, rendimento inferior a:

- (A) 7,0 (sete) durante todo o processo regular de apropriação de conhecimentos.
- (B) 6,0 (seis) durante todo o processo regular de apropriação de conhecimentos.
- (C) 5,0 (cinco) durante todo o processo regular de apropriação de conhecimentos.
- (D) 4,0 (quatro) durante todo o processo regular de apropriação de conhecimentos.

QUESTÃO 14

Tendo como referência o Currículo Base do Território Catarinense da Educação Infantil e do Ensino Fundamental, assinale a alternativa que corresponde um objetivo específico do ensino fundamental e da educação infantil quanto à educação indígena.

- (A) Desenvolver métodos de ensino e contextos de aprendizagem de afirmação da identidade étnica.

- (B) Possibilitar o ensino integrado e interdisciplinar.
- (C) Possibilitar práticas escolares visando à ascensão do aluno para cada fase do ensino.
- (D) Pensar a escola indígena como um local de troca de saberes e de transição do educando indígena para cultura não indígenas.

QUESTÃO 15

No cotidiano escolar em algumas situações, alunos e/ou professores nos relatam casos em que as crianças ou adolescentes são vítimas de atos de violência e maus-tratos. Chegando na escola: machucados, sujos, muito chorosos, cansados de trabalhar. Segundo o Estatuto da Criança e do Adolescente, o que se deve fazer em caso de suspeita ou confirmação de maus-tratos, castigo físico, tratamento cruel ou degradante contra criança ou adolescente:

- (A) Comunicar a Secretaria de Educação da respectiva localidade.
- (B) Comunicar ao Ministério Público da respectiva localidade.
- (C) Comunicar ao Conselho Tutelar da respectiva localidade.
- (D) Comunicar ao CREAS da respectiva localidade.

PROVA DE CONHECIMENTOS ESPECÍFICOS

QUESTÃO 16

Segundo a definição da FENEIS, o que diferencia a Língua Brasileira de Sinais (Libras) como língua materna 2 dos surdos brasileiros?

- (A) A complexidade de sua sintaxe.
- (B) A demanda escrita para seu aprendizado.
- (C) A presença de elementos classificatórios identificáveis.
- (D) A redução e o reconhecimento pela linguística.

QUESTÃO 17

Leia a frase abaixo e assinale a alternativa correta



Fonte: CAPOVILLA, F. C.; RAPHAEL, W. D. Dicionário enciclopédico ilustrado trilingue da Língua de Sinais Brasileira. São Paulo: Edusp, 2001.

- (A) Hoje amo libras mais que ontem
- (B) Amanhã amarei libras mais que hoje
- (C) Koji quer libras amanhã de manhã
- (D) Koji ama libras mais amanhã

QUESTÃO 18

A composição da Língua Brasileira de Sinais é formada por parâmetros primários e secundários, os quais se mesclam de maneira sequencial ou simultânea. Analise as alternativas abaixo e assinale a que corresponde com o parâmetro secundário.

- (A) Disposição das mãos
- (B) Ponto de articulação
- (C) Movimento
- (D) Configurações das mãos

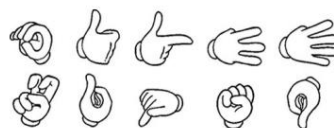
QUESTÃO 19

De acordo com o Decreto n.º 5.626/2005, como é definida a pessoa surda e qual critério é utilizado para considerar a deficiência auditiva?

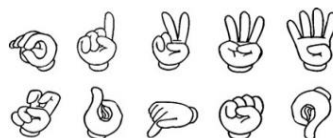
- (A) Pessoa surda é aquela que compreende e interage com o mundo por meio de experiências visuais, e o critério para deficiência auditiva é a perda bilateral, parcial ou total de 41 decibéis ou mais nas frequências de 500Hz, 1.000Hz, 2.000Hz e 3.000Hz.
- (B) Pessoa surda é aquela que utiliza exclusivamente a Língua Brasileira de Sinais (Libras), e o critério para deficiência auditiva é a perda de 40 decibéis nas frequências de 500Hz, 1.000Hz, 2.000Hz e 3.000Hz.
- (C) Pessoa surda é aquela que possui uma perda auditiva superior a 41 decibéis, e o critério para deficiência auditiva é a perda bilateral, total, acima de 41 decibéis nas frequências de 500Hz, 1.000Hz, 2.000Hz e 3.000Hz.
- (D) Pessoa surda é aquela que não compreende sons em nenhuma circunstância, e o critério para deficiência auditiva é a perda bilateral, total, de 41 decibéis ou mais nas frequências de 500Hz, 1.000Hz, 2.000Hz e 3.000Hz.

QUESTÃO 20

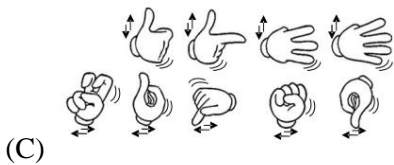
A representação numérica na Língua Brasileira de Sinais ocorre de quatro maneiras distintas, variando conforme o contexto e o significado atribuído ao número. As maneiras são: Números Cardinais, Números Cardinais, Números Ordinais, Valores monetários. Relacionado ao código representativo (número do telefone, número da caixa postal, número da casa, número da conta no banco). Qual é a sinalização correta relacionado aos números ordinais? Assinale a alternativa correta.



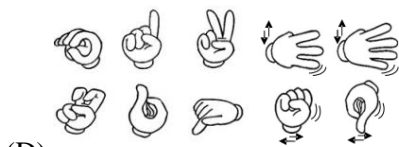
(A)



(B)



(C)



(D)

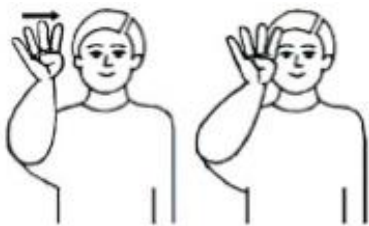
QUESTÃO 21

Com base nos parâmetros da Língua Brasileira de Sinais (Libras) mencionados, qual é a função específica das expressões faciais, dos olhos, da cabeça ou do tronco na comunicação em Libras?

- (A) Marcar os tipos de frases interrogativa, exclamativa, negativa e afirmativa.
- (B) Indicar a Configuração de mãos e o Ponto de articulação.
- (C) Determinar a Orientação e o Movimento das mãos.
- (D) Sinalizar expressões não manuais para enfatizar uma ideia.

QUESTÃO 22

Considerando o hábito de João de comprar alimentos orgânicos na feira livre em um dia específico da semana, qual é o dia mencionado no sinal em Libras abaixo: Assinale a alternativa correta a que dia da semana se refere.



Fonte: Dicionário enciclopédico ilustrado trilingue da Língua de Sinais Brasileira.

- (A) Quarta-feira
- (B) Terça-feira
- (C) Quinta-feira
- (D) Sábado

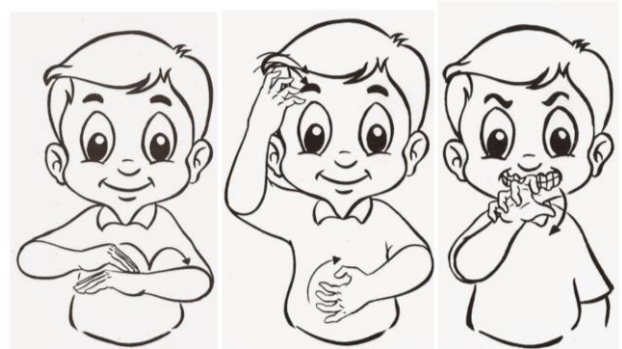
QUESTÃO 23

Qual foi a mudança significativa ocorrida em 1911 no Instituto Nacional de Surdos-Mudos (atual Instituto Nacional de Educação dos Surdos - INES), relacionada à metodologia de ensino?

- (A) A transição do uso da língua dos sinais para a adoção do oralismo puro.
- (B) A adoção da língua dos sinais como principal método de ensino.
- (C) A fundação do Instituto Nacional de Surdos-Mudos.
- (D) A chegada do educador francês Harnest Huet.

QUESTÃO 24

Relacione cada imagem com seu animal correto:



Fonte: <https://www.blogarama.com/arts-entertainment-blogs/170841-trabalhando-surdos-blog/1347158-animais-libras>

- (A) Sapo, macaco, leão
- (B) Rato, galinha, aranha
- (C) Pato, cachorro, onça
- (D) Porco, galo, tatu

QUESTÃO 25

A Libras (Língua Brasileira de Sinais), como toda língua, aumenta o seu vocabulário com novos sinais. Qual é um dos principais fatores que contribuem para o enriquecimento do vocabulário nessa língua?

- (A) Aceitação e utilização de novos sinais pela comunidade surda.
- (B) Influências de línguas orais-auditivas do país.
- (C) Adaptação de sinais universais para a Libras.
- (D) Restrição do vocabulário devido à sua origem na Língua de Sinais Francesa.

QUESTÃO 26

Considerando as características linguísticas da Língua de Sinais, por que os surdos são capazes de aproveitar gestos, pantomimas e estar atentos às expressões faciais e corporais de seus interlocutores?

- (A) Devido à presença de sinais icônicos, que se assemelham à coisa representada, na Libras.
- (B) Porque a Língua de Sinais possui poucas variações regionais, facilitando a compreensão.
- (C) Devido à capacidade natural dos surdos em interpretar gestos e expressões faciais em diversos contextos.
- (D) Devido à capacidade natural dos surdos em interpretar gestos e expressões faciais em diversos contextos.

QUESTÃO 27

Entende-se por educação bilíngue de surdos, para os efeitos desta Lei, a modalidade de educação escolar oferecida em Língua Brasileira de Sinais (Libras), como primeira língua, e em português escrito, como segunda língua, em escolas bilíngues de surdos, classes bilíngues de surdos, escolas comuns ou em polos de educação bilíngue de surdos, para educandos surdos, surdo-cegos, com deficiência auditiva sinalizantes, surdos com altas habilidades ou superdotação ou com outras deficiências associadas, optantes pela modalidade de educação bilíngue de surdos. A oferta de educação bilíngue de surdos será:

- (A) início ao zero ano, na educação infantil, e se estenderá ao longo da vida.
- (B) início na creche, na educação infantil, e se estenderá até o ensino médio.
- (C) início na educação infantil, ensino fundamental e ensino médio.
- (D) início no pré II, e se estenderá até o ensino superior.

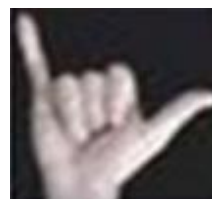
QUESTÃO 28

A Libras é uma língua como todas as demais, dinâmica, que sofre alterações no decorrer do tempo e do espaço e no próprio processo interativo. A Libras é a língua dos surdos brasileiros que foi oficializada e regulamentada pela

- (A) Lei n.º 10.436/2002 e Decreto n.º 5.626/2005.
- (B) Lei nº 9.394/96 e Decreto 6.571/2008.
- (C) Lei nº 10.098/94 e Decreto 10.502/2020.
- (D) Lei 12.764/2012 e Decreto 8.368/2014.

QUESTÃO 29

Na libras há diversos sinais que possuem a mesma configuração de mão. Com base no enunciado acima observe a configuração de mão abaixo e assinale a alternativa que corresponde ao sinal e configuração da mão.



Fonte:

https://repositorio.ufu.br/bitstream/123456789/34957/1/E-book_Libras%20%282021%29_a.pdf

- (A) Desculpar
- (B) Mentir
- (C) Amar
- (D) Casar

QUESTÃO 30

Obviamente a atenção do olhar é imprescindível para comunicação com pessoas Surdas já que a língua de sinais é principalmente visual se você não olhar não entenderá o que estão dizendo. Então mesmo que você não saiba nada sobre a língua de sinais o olhar continua sendo o ponto principal de comunicação. De acordo com a figura abaixo, o sinal realizado significa:



- (A) Seu nome
- (B) Seu olho
- (C) Seu botão
- (D) Sua blusa