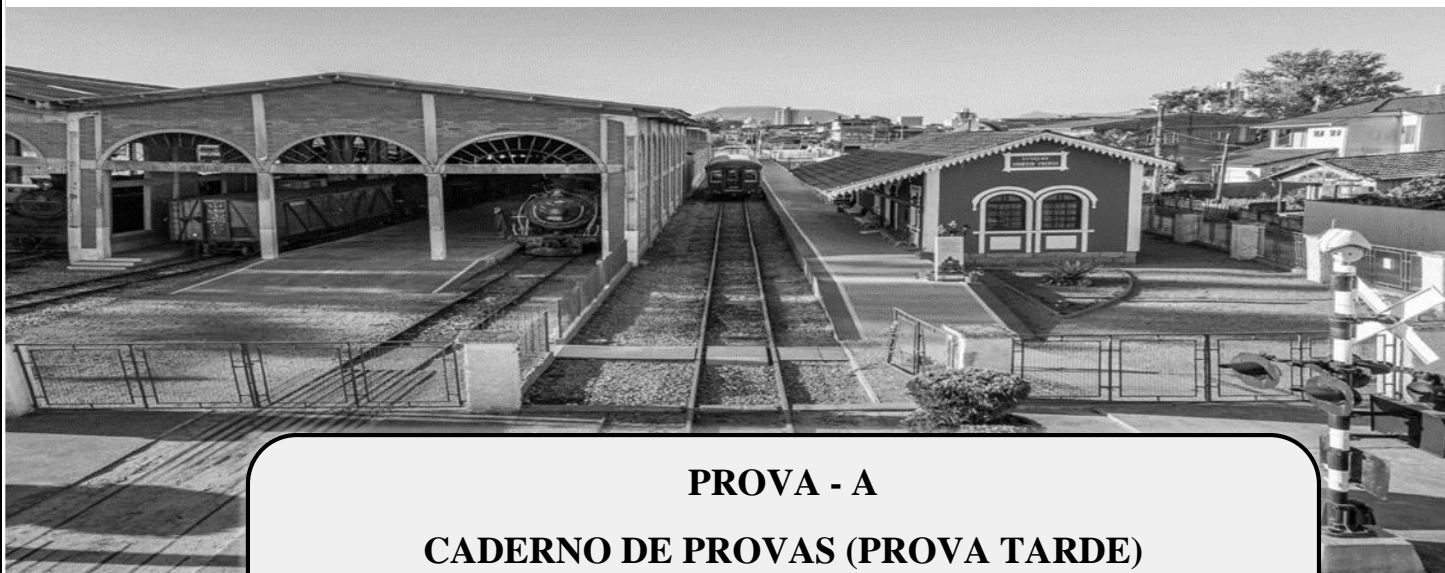


# PREFEITURA MUNICIPAL DE TUBARÃO



**PROVA - A**  
**CADERNO DE PROVAS (PROVA TARDE)**  
**Professor para o Projeto de Música - Coral e Instrumental**

**Instruções**

1. Este caderno contém 30 (trinta) questões objetivas, cada uma com quatro alternativas.
2. Verifique se seu caderno de questões está completo, sem repetição de questões ou falhas. Caso contrário, notifique imediatamente o fiscal da sala.
3. Você dispõe de 4 (quatro) horas para a realização da prova, já incluído o tempo para a marcação da folha de respostas. Por isso, reserve tempo suficiente para o preenchimento da folha de respostas.
4. O candidato deverá transcrever as respostas para a folha de respostas, com caneta de tinta preta ou azul, bem como assinalar no campo apropriado.
5. O candidato somente poderá retirar-se do local de aplicação da prova depois de transcorrido o tempo de 60 minutos da duração da prova, levando consigo o caderno de provas e o material fornecido para conferência do gabarito da prova realizada.
6. O candidato poderá levar o caderno de provas desde que transcorrido 60 minutos do tempo da prova.
7. Para garantir a lisura do encerramento da prova, deverão permanecer em cada uma das salas de prova os 3 (três) últimos candidatos, até que o último dele entregue sua prova, e somente podendo sair juntos do recinto após a assinatura do termo respectivo.
8. Não será permitido qualquer tipo de comunicação entre os candidatos durante a aplicação da prova.
9. Não será permitida consulta a qualquer conteúdo impresso ou digital, sob pena de desclassificação do Processo Seletivo.
10. Será retirado do local das provas e desclassificado do Processo Seletivo, o candidato que apresentar atitude de desacato, desrespeito ou descortesia para com as pessoas encarregadas para realização do Processo Seletivo ou com os outros candidatos.
11. O gabarito oficial da prova objetiva será publicado no site [www.tubarao.sc.gov.br](http://www.tubarao.sc.gov.br) e divulgado, como subsídio, e no site da Creative Group: [www.creativegroup.net.br](http://www.creativegroup.net.br), na página PROCESSO SELETIVO a partir do 3º dia útil subsequente ao da aplicação, não podendo ser alegado qualquer espécie de desconhecimento

**BOA PROVA!**

## PROVA DE CONHECIMENTOS GERAIS

### QUESTÃO 1

A lei estabelecerá o plano nacional de educação, de duração decenal, com o objetivo de articular o sistema nacional de educação em regime de colaboração e definir diretrizes, objetivos, metas e estratégias de implementação para assegurar a manutenção e desenvolvimento do ensino em seus diversos níveis, etapas e modalidades por meio de ações integradas dos poderes públicos das diferentes esferas federativas que conduzam:

- I - a diminuição do analfabetismo;
- II – a generalização do atendimento escolar.
- III – o ensino focado em um aprendizado efetivo e não apenas para a formação para o trabalho.
- IV – formação crítica, humanista, política e científica do indivíduo.
- V - promoção da educação básica pública, atendimento em creche e pré-escola às crianças de zero a seis anos de idade.
- VI - estabelecimento de meta de aplicação de recursos públicos em educação como proporção do produto interno bruto.

**Tendo como base a Constituição Federal, é correto afirmar que:**

- (A) todos os itens estão certos.
- (B) todos os itens estão errados.
- (C) apenas um item está correto.
- (D) apenas dois itens estão corretos.

### QUESTÃO 2

**Compete ao poder público garantir a dignidade da pessoa com deficiência ao longo de toda a vida, garantindo, assim, o direito à:**

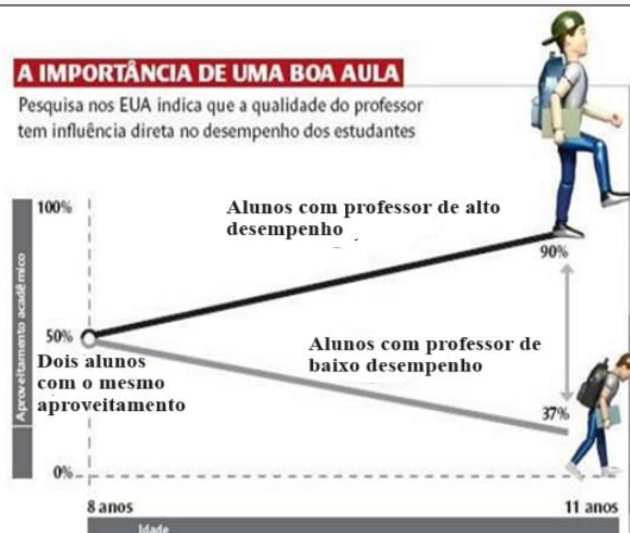
- (A) Inclusão.
- (B) Vida.
- (C) Saúde.
- (D) Vida, saúde e ao trabalho.

### QUESTÃO 3

**Em conformidade com o Estatuto da Criança e do Adolescente, os dirigentes de estabelecimentos de ensino fundamental comunicarão ao Conselho Tutelar alguns casos acerca dos alunos, EXCETO o de:**

- (A) maus-tratos envolvendo seus alunos.
- (B) reiteração de faltas injustificadas, esgotados os recursos escolares.
- (C) reiteração de evasão escolar, esgotados os recursos escolares.
- (D) níveis de repetência.

### QUESTÃO 4



**Relacionando o gráfico com a importância de uma boa aula, é correto afirmar que:**

- (A) A boa aula depende, fundamentalmente, da articulação entre conteúdo e forma.
- (B) O professor não precisa levar o conteúdo em sua profundidade, mas deve utilizar as melhores formas (método) de ensinar.
- (C) O professor deve atentar a ensinar as competências gerais e específicas para uma boa aula, sem levar em consideração as competências emocionais.
- (D) Para uma boa aula, o professor deve utilizar de dois momentos cruciais: o preparar e o apresentar a aula. Na preparação da aula, é fundamental utilizar princípios da didática, ou seja, sempre partir do conhecimento do aluno para o desconhecido. Dessa forma, conseguirá aproximar-se mais dos alunos e caminhar com eles.

### QUESTÃO 5

Quatro estudantes com deficiente auditivo de uma escola municipal possuem os seguintes graus de perda auditiva:

Estudante 1: 25 dB.

Estudante 2: 50 dB.

Estudante 3: 80 dB.

Estudante 4: 90 dB.

**Em conformidade com a Resolução N° 001/2019, os estudantes listados possuem respectivamente perda auditiva:**

- (A) Leve – moderada – severa – profunda.
- (B) Leve – moderada – severa – severa.
- (C) Moderada – moderada – severa – profunda.
- (D) Leve – leve – moderada – profunda.

### QUESTÃO 6

**De acordo com resolução n° 4, de 2 de outubro de 2009, não é considerado público-alvo do Atendimento Educacional Especializado alunos com:**

- (A) deficiência.
- (B) transtornos globais de desenvolvimento.
- (C) altas habilidades/superdotação.
- (D) doença degenerativa.

### QUESTÃO 7

**As propostas pedagógicas de Educação Infantil devem respeitar os seguintes princípios políticos, como:**

- (A) respeito ao bem comum e às diferentes culturas, identidades e singularidades.
- (B) da autonomia, da responsabilidade e da solidariedade.
- (C) dos direitos de cidadania e do exercício da criticidade.
- (D) da sensibilidade, da criatividade, da ludicidade e da liberdade de expressão nas diferentes manifestações artísticas e culturais.

### QUESTÃO 8

**No município de Tubarão, em conformidade com as diretrizes e normas para Educação Infantil no Sistema Municipal de Educação, um**

**aluno de quatro anos de idade é vinculado a seguinte turma:**

- (A) Creche III.
- (B) Creche IV.
- (C) Pré I.
- (D) Pré II.

### QUESTÃO 9

Conforme a BNCC, as competências específicas possibilitam a articulação \_\_\_\_\_ entre as áreas, perpassando todos os componentes curriculares, e também a articulação \_\_\_\_\_, ou seja, a \_\_\_\_\_ entre o Ensino Fundamental – Anos Iniciais e o Ensino Fundamental – Anos Finais e a continuidade dos (as) \_\_\_\_\_ dos alunos, considerando suas especificidades.

**Assinale a alternativa correta que completa respectivamente o trecho acima.**

- (A) Vertical – horizontal – articulação – saberes.
- (B) Horizontal – vertical – progressão – experiências.
- (C) Vertical – horizontal – progressão – saberes.
- (D) Horizontal – vertical – articulação – experiências.

### QUESTÃO 10

**A educação física NÃO possui sua prática facultativa, segundo a lei de diretrizes e bases da educação nacional, aos alunos que:**

- (A) cumpra jornada de trabalho igual ou superior a seis horas.
- (B) possuem algum grau de obesidade.
- (C) tenha prole.
- (D) portadores de afecções congênitas.

### QUESTÃO 11

**A garantia de padrão de qualidade de acordo com a lei de diretrizes e bases da educação nacional é um(a):**

- (A) princípio do ensino.
- (B) meta do ensino.
- (C) objetivo do ensino.
- (D) diretriz do ensino.

### QUESTÃO 12

**A estratégia de aperfeiçoar e ampliar os mecanismos de acompanhamento da arrecadação da contribuição social do salário-educação, prevista no Plano Nacional de Educação (PNE), tem como meta:**

- (A) valorizar os (as) profissionais do magistério das redes públicas de educação básica de forma a equiparar seu rendimento médio ao dos (as) demais profissionais com escolaridade equivalente.
- (B) fomentar a qualidade da educação básica em todas as etapas e modalidades, com melhoria do fluxo escolar e da aprendizagem de modo a atingir as seguintes médias nacionais para o Ideb.
- (C) alfabetizar todas as crianças, no máximo, até o final do terceiro ano do ensino fundamental.
- (D) ampliar o investimento público em educação pública de forma a atingir, no mínimo, o patamar de 7% (sete por cento) do Produto Interno Bruto - PIB do País no quinto ano de vigência do PNE.

### QUESTÃO 13

**Conforme a Resolução nº 01/2018 do município de Tubarão, a recuperação de estudos será oferecida sempre que for diagnosticado, no aluno, rendimento inferior a:**

- (A) 7,0 (sete) durante todo o processo regular de apropriação de conhecimentos.
- (B) 6,0 (seis) durante todo o processo regular de apropriação de conhecimentos.
- (C) 5,0 (cinco) durante todo o processo regular de apropriação de conhecimentos.
- (D) 4,0 (quatro) durante todo o processo regular de apropriação de conhecimentos.

### QUESTÃO 14

**Tendo como referência o Currículo Base do Território Catarinense da Educação Infantil e do Ensino Fundamental, assinale a alternativa que corresponde um objetivo específico do ensino fundamental e da educação infantil quanto à educação indígena.**

- (A) Desenvolver métodos de ensino e contextos de aprendizagem de afirmação da identidade étnica.

- (B) Possibilitar o ensino integrado e interdisciplinar.
- (C) Possibilitar práticas escolares visando à ascendência do aluno para cada fase do ensino.
- (D) Pensar a escola indígena como um local de troca de saberes e de transição do educando indígena para cultura não indígenas.

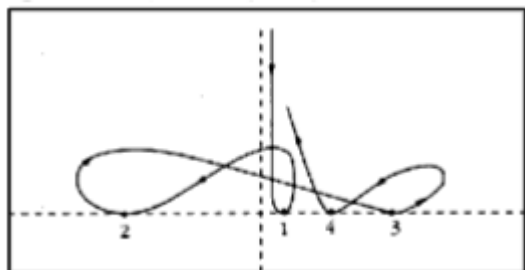
### QUESTÃO 15

No cotidiano escolar em algumas situações, alunos e/ou professores nos relatam casos em que as crianças ou adolescentes são vítimas de atos de violência e maus-tratos. Chegando na escola: machucados, sujos, muito chorosos, cansados de trabalhar. **Segundo o Estatuto da Criança e do Adolescente, o que se deve fazer em caso de suspeita ou confirmação de maus-tratos, castigo físico, tratamento cruel ou degradante contra criança ou adolescente:**

- (A) Comunicar a Secretaria de Educação da respectiva localidade.
- (B) Comunicar ao Ministério Público da respectiva localidade.
- (C) Comunicar ao Conselho Tutelar da respectiva localidade.
- (D) Comunicar ao CREAS da respectiva localidade.

## PROVA DE CONHECIMENTOS ESPECÍFICOS

### QUESTÃO 16



A ilustração acima representa a marcação do compasso (mão direita). Tendo essa informação como base, é incorreto afirmar que:

- (A) A ilustração mostra o padrão do compasso de 4 tempos em legato.
- (B) Quanto mais legato o trecho musical, mais redondos devem ser os gestos.
- (C) Quanto menos marcato o trecho, mais angulares os gestos.
- (D) A ilustração acima representa a marcação do compasso quaternário.

### QUESTÃO 17

Os sons que produzimos se originam pela vibração de duas "cordas vocais", localizadas em nossa laringe. Quando o ar que vem de nossos pulmões passa por elas, produz essa vibração. Quanto a forma, as vozes masculinas e femininas se distinguem. Nesse sentido, a voz mais aguda entre os homens e mulheres adultos são respectivamente:

- (A) Tenor e soprano.
- (B) Tenor e Contralto.
- (C) Soprano e Barítono.
- (D) Soprano e Tenor.

### QUESTÃO 18

Os instrumentos que produzem som através da vibração de seu próprio corpo, como é o caso das claves e sinos são denominados de:

- (A) Aerofones.
- (B) Cordofones.
- (C) Membranofones.
- (D) Idiofones.

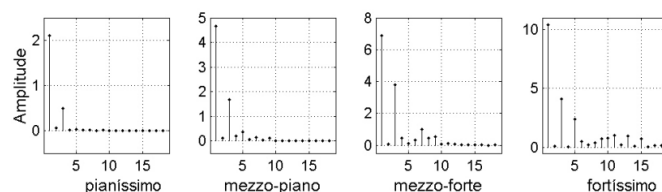
### QUESTÃO 19

A representação sonológica de um instrumento musical envolve a estimação dos parâmetros físico. Dentre eles, o que apresenta maior complexidade na medição e na especificação dos parâmetros envolvidos na sua percepção é conhecido como:

- (A) Timbre.
- (B) Altura.
- (C) Intensidade.
- (D) Voz.

### QUESTÃO 20

A figura exhibe a distribuição espectral dos 18 primeiros harmônicos de quatro sons amostrados do Si bemol 3 (233 Hz), na região central da clarineta.



Com base na imagem acima e nas bases espectrais para a caracterização de timbre, assinale a alternativa incorreta.

- (A) Além da diferença entre as intensidades das notas pode-se notar que a distribuição de intensidade dos harmônicos varia de maneira não uniforme entre as amostras.
- (B) A ausência de harmônicos superiores no som mezzo-forte é responsável por uma qualidade mais suave e aveludada.
- (C) A presença acentuada do terceiro e quinto harmônicos no som fortíssimo produz um timbre mais brilhante.
- (D) A imagem representa espectros originais do Si bemol 3 nas intensidades pp, mp, mf e f.

### QUESTÃO 21

Uma criança que treina a voz possui registro de voz aguda:

- (A) Mi3 ao Do4.
- (B) Sib2 ao Mib3.

- (C) Do4 ao Sol4.
- (D) Do3 ao Sol3.

### QUESTÃO 22

O Conjunto total de notas que uma pessoa consegue cantar refere-se :

- (A) à colocação vocal.
- (B) à extensão vocal.
- (C) ao timbre.
- (D) à muda vocal.

### QUESTÃO 23

Sobre o preparo da voz, analise as afirmativas:

I – o uso de vocalizes com vogal é utilizado para aquecimento vocal, entendendo cada articulação e posicionamento da língua, direcionando a um som vertical ou horizontal, as formas e ajustes.

II – No processo de aquecimento vocal, vocalises com a vogal “u”, trazendo alongamento do trato vocal, arredondando a voz e as pregas vocais vibram com mais soltura, proporcionando leveza e volume.

III – o objetivo do desaquecimento vocal é trazer suas pregas vocais novamente para um estado menos ativo para que sua voz não fique instável.

É correto afirmar que:

- (A) apenas a afirmativa I está certa..
- (B) apenas a afirmativa III está errada.
- (C) apenas a afirmativa II está certa.
- (D) Todas as afirmativas estão certas.

### QUESTÃO 24

Uns dos principais instrumentos de percussão usados em orquestras que são caracterizados como tambores de formato hemisférico constituídos de uma bacia de metal, madeira ou cerâmica sobre a qual é esticada uma pele e são percutidos com baquetas ou correias de couro é definido como:

- (A) Tímpanos.
- (B) Bateria.
- (C) Trompete.
- (D) Tuba.

### QUESTÃO 25

A flauta é um instrumento de sopro do grupo das madeiras e se distingue dos demais instrumentos dessa família pelo:

- (A) som ser gerado por uma palheta.
- (B) som ser gerado do sopro do instrumentista ao atingir a borda de um boca.
- (C) fato de ser utilizados quase todos os dedos das duas mãos, com exceção do polegar da mão direita.
- (D) fato de ser um instrumento leve, no entanto exige uma postura muito simétrica, com os dois braços para o lado direito e levantados à altura do ombro.

### QUESTÃO 26

O regente de um coral deve atuar com a perspectiva de realizar um trabalho de educação musical dos integrantes de seu grupo. Dentre o seu papel não está o de:

- (A) utilizar a capacidade de estabelecer critérios e motivar cada um de seus integrantes.
- (B) liderar os grupos e levá-los a uma meta estabelecida.
- (C) difundir conhecimentos musicais e vocais, estimulando o aumento da qualidade de vida dentro de uma comunidade e afastando a propriocepção.
- (D) ter o poder de envolvê-los no fazer do “novo”, ou seja, de colocá-los como agentes do instigante processo da criação artística.

### QUESTÃO 27

Sobre o papel social do canto coral como ferramenta de inclusão, assinale a alternativa incorreta:

- (A) O coro pode ser encarado como uma eficaz ferramenta do ponto de vista da inclusão social, partindo do viés de uma inclusão cultural.
- (B) Os trabalhos com grupos vocais nas mais diversas comunidades, escolas, empresas, instituições e centros comunitários pode, por meio de uma prática vocal bem conduzida e orientada, realizar a integração, dissipando fronteiras sociais.
- (C) A inclusão sociocultural se processa a partir da motivação individual de cada um dos integrantes do coral. Tal motivação é cultivada

no corista a partir da construção do conhecimento de si – de sua voz, de seu corpo, de suas potencialidades musicais – e da realização da produção vocal em conjunto, que culmina na alegria de cada execução com qualidade e reconhecimento dentre seus pares fazedores de arte e pelo público.

- (D) Ao elaborar um pensamento crítico, a partir dos conceitos transmitidos por meio da educação coral – em elementos como o repertório, a objetividade dos coralistas, a troca de opiniões dentro do grupo – rechaça-se da perspectiva da teoria sociológica bourdieuniana, pois a pessoa dará um importante passo na consolidação de sua interação e inclusão social.

### QUESTÃO 28

A música, eu considero, em princípio como um indispensável alimento da alma humana. Por conseguinte, um elemento e fator imprescindível à educação da juventude. (Villa Lobos, 1946).

A percepção de Villa Lobos tem como principal objetivo visualizar a educação musical como:

- (A) direito de todos.
- (B) necessária para o desenvolvimento pleno do ser humano.
- (C) um contexto de experimentação.
- (D) disseminação da música folclórica de alta qualidade.

### QUESTÃO 29

O ensino e a prática do canto orfeônico nas escolas impõe-se como uma solução lógica porque:

- (A) a voz cantada é o melhor instrumento de ensino porque é acessível a todos.
- (B) exigem professores altamente preparados e especializados.
- (C) há uma coadunação da utilização da voz por meio da intuição direta e por meio de símbolos algébricos.
- (D) estabelece o sentido das relações entre música e linguagem vinculada a um contexto ambiental de experimentação.

### QUESTÃO 30

A primeira coisa que os gestos do regente devem indicar é:

- (A) a intensidade do ritmo.
- (B) o marcato do ritmo.
- (C) a pulsação do ritmo.
- (D) a velocidade do ritmo