



PREFEITURA DO MUNICÍPIO DE SÃO MIGUEL DE TAIPU - PB

NÍVEL SUPERIOR/MAGISTÉRIO

CARGO:

PROFESSOR B - GEOGRAFIA

EXAME GRAFOTÉCNICO:

(Transcreva a frase abaixo no local indicado na sua Folha de Respostas)

“São Miguel de Taipu, vamos avante!”

INSTRUÇÕES:

- 01** Verifique se este caderno de provas contém **40 (quarenta)** questões de múltipla escolha, sendo Português de **01 a 15**, Conhecimentos Pedagógicos e Legislação Educacional de **16 a 25** e Conhecimentos Específicos de **26 a 40**.
- 02** Observe se há falhas ou imperfeições gráficas que causem dúvidas. Caso existam, comunique imediatamente ao Fiscal de Sala.
- 03** Verifique se os dados existentes na Folha de Respostas conferem com os dados do Cartão de Inscrição.
- 04** Esta Prova tem duração de **4 (quatro)** horas. Não é permitida a saída do candidato antes de esgotado o tempo mínimo de **2 (duas)** horas.
- 05** É vetado, durante a prova, o intercâmbio ou empréstimo de material de qualquer natureza entre os candidatos, bem como o uso de celulares, calculadoras e/ou qualquer outro tipo de equipamento eletrônico. A fraude, ou tentativa, a indisciplina e o desrespeito às autoridades encarregadas dos trabalhos são faltas que eliminam o candidato.
- 06** **Assine**, ao sair da sala, a **Lista de Presença** e entregue o seu Caderno de Prova e a Folha de Respostas, devidamente assinados, ao Fiscal de Sala. O Candidato poderá destacar o gabarito rascunho da última folha da prova, e levá-lo para sua conferência.





PORTUGUÊS

Toda produção escrita apresenta fatores de contextualização que ancoram o texto em uma situação comunicativa. Feita a leitura do texto abaixo responda as questões de 01 a 04.

O tom da velhice

Pardais são como cantores profissionais: Também têm momentos de auge e declínio em suas carreiras. Entre pássaros, é comum que o canto de um macho invasor sirva como alerta de perigo. Só que pardais mais velhos colocam menos banca usando o gogó que os mais novos. Cientistas descobriram isso, colocando trinta e cinco pardais para ouvir sons de rivais com dois ou dez anos de idade. As cobaias se mostraram preocupadas com ruídos dos jovens, se aproximando desta fonte sonora para investigá-los. A voz dos anciões, porém, não gerou a mesma comoção. O próximo passo é descobrir se ter um tom idoso afeta o *match* com as fêmeas.

Fonte: Sessão Fatos. **Revista Superinteressante**. Edição 412, fevereiro/2020, pag. 14.

1ª QUESTÃO

Considerando o título do texto em questão, avalie as proposições, assinalando (V) para verdadeiro e (F) para falso.

- () apresenta pistas que norteiam seu objetivo discursivo, de forma geral, sobre a temática do texto.
- () desempenha um papel prospectivo que colabora com as expectativas na formulação de hipóteses sobre os assuntos do texto.
- () é sobremaneira despistador, não favorecendo ao leitor qualquer pista na formulação da temática desenvolvida.

A sequência CORRETA de preenchimento dos parênteses é:

- a) V, F e V.
- b) V, V e F.
- c) F, F e V.
- d) V, F e F.
- e) F, V e V.

2ª QUESTÃO

Sobre o enunciado “Pardais são como cantores profissionais: também têm momentos de auge e declínio em suas carreiras”, é CORRETO afirmar que:

- I- há uma comparação explícita na construção linguística, tendo em vista a aproximação de dois seres por alguma semelhança existente.
- II- existe na elaboração discursiva, a figura prosopopeia, que atribui aos pardais linguagem, sentimentos e ações próprias dos seres humanos.
- III- há uma construção argumentativa na 2ª oração, justificando a oração.

É CORRETO o que se afirma apenas em:

- a) I e III.
- b) I e II.
- c) II e III.
- d) II.
- e) III.

3ª QUESTÃO

Com relação ao tipo de registro empregado no enunciado “Só que pardais mais velhos colocam menos banca, usando o gogó que os mais novos”, é CORRETO afirmar:

- I- A elaboração linguística do enunciado apresenta um registro formal, empregando termos, exclusivos da variedade culta.
- II- O enunciado foi construído com a utilização de termos coloquiais, para facilitar a compreensão do leitor.
- III- O texto é da esfera jornalística, sendo necessária uma linguagem objetiva, clara e precisa.

É CORRETO o que se afirma apenas em:

- a) II.
- b) I e II.
- c) I e III.
- d) II e III.
- e) III.

4ª QUESTÃO

No enunciado “A voz dos anciões, **porém**, não gerou a mesma comoção”, o termo em destaque foi usado como:

- a) elemento de coesão que marca uma relação de conclusão, em relação a enunciados anteriores.
- b) operador discursivo que introduz um argumento decisivo, apresentado como um acréscimo, com a intenção de dar um golpe final no argumento contrário.
- c) elemento de coesão que marca uma relação de contrajunção, se contrapondo ao enunciado com orientação argumentativa contrária.
- d) operador discursivo que marca uma relação de conjunção argumentativa.
- e) elo de coesão que introduz uma explicação ou justificativa ao que foi dito anteriormente.

5ª QUESTÃO

Após a leitura do texto abaixo, do gênero “piada”, avalie as proposições, de modo a assinalar (V) para verdadeiro e (F) para falso.

Duas pessoas estavam discutindo sobre a pronúncia de uma certa palavra.

Um dizia:

- É pergunta!

O outro:

- O certo é progunta!

Ficaram nessa teima por algum tempo, até passar um homem com um livro na mão. Então resolveram tirar a dúvida com ele.

- Senhor! Sabe se é pergunta ou progunta que se fala?

Indagou um deles.

- Aí, vai depender da pronúncia.

Respondeu o transeunte.

(Fonte: bentovsales.blogspot.com/2011/03/piadas-gramaticais).

- () O humor da piada se estabelece a partir dos aspectos referentes ao uso de variantes linguísticas da língua.
- () O teor do texto nos surpreende por ter como escopo a locução do terceiro interlocutor.
- () A linguagem da piada se enquadra como exemplo do nível vulgar, tendo em vista as limitações linguísticas dos interlocutores.

A sequência CORRETA de preenchimento dos parênteses é:

- a) F, V e F.
- b) V, F e V.
- c) F, F e V.
- d) V, F e F.
- e) V, V e F.

6ª QUESTÃO

Analise as proposições sobre o poema a seguir, de Patativa do Assaré.

“A vida aqui é assim” de Patativa do Assaré.

Aquele povo que veve
Nas rua da capitá,
Não sabe o quanto padece
Os trabaiadô de cá.
Esse povo da cidade,
Que só veve de vaidade
Nunca foi agricurtô,
Uma roça não conhece,
Não sabe o quanto padece
O povo do interior.

Fonte: ASSARÉ, Patativa. **Cante lá que eu canto cá**. Petrópolis: Vozes, 1989, p. 81.

- I- A estrofe expressa a riqueza poética transmitida em linguagem popular.
- II- O poeta procura alcançar a alma do povo e a identificação de seu código de valores.
- III- A estrofe resume uma visão de mundo que o sertanejo intui dividido entre a cidade e o campo.

A alternativa CORRETA é:

- a) I apenas.
- b) I e II apenas.
- c) II e III apenas.
- d) I, II e III.
- e) III apenas.



Leia o texto abaixo, de modo a responder às questões de 07 a 11.

A invenção do horizonte

Deu-me uma angústia danada a notícia de que, num futuro próximo, muito próximo, teremos toda a literatura do mundo na tela do computador. Angústia duplicada. Primeiro, pela minha intolerância figadal a esta maquinazinha dos infernos. Segundo, pela suspeita de desaparecimento dos livros, esses calhamaços impressos, cheirando a novo ou a mofo, roído pelo uso ou pelas traças, mas que são uma gostosura viajá-los pelas trilhas das letras como quem explora um mundo mágico, tanto mais novo quanto mais andado.

Sem o gozo de um livro nas mãos, fico cego, surdo e mudo, fico aleijado, penso, torto, despovoado. Espiá-los enfileirados nas estantes, gordos e magros, novos e velhos, empaletozados e esfarrapados, cobertos de pó e de teias de aranha, essa visão me transporta para todos os mundos e para todas as idades [...].

As minhas mãos ficariam nuas e inúteis quando não pudessem mais sustentar um livro, que não fosse pela velhice dos dedos. Mesmo assim, eles estariam por ali, nas prateleiras, amontoados na mesa, espalhados pelo chão, sempre comungando com o meu tempo, meu espaço, minha vida. Eles são a expressão digital da minha alma [...].

Um livro não é um simples objeto, um amontoado de folhas impressas. Vai mais longe, intangivelmente longe. É corrimão, é degrau, é escada, é caminho, é horizonte. Por mais que sonhe a tecnologia, jamais será capaz de inventar um horizonte.

(MARACAJÁ, Robério. *Cerca de Varas*. Campina Grande: Latus, 2014, p. 57.

7ª QUESTÃO

Analise as proposições a seguir e coloque (V) para verdadeiro e (F) para Falso.

- () O texto expressa a sensibilidade extrema de um escritor e a luminosa percepção do real sobre um tema marcadamente pessoal.
- () O autor se insurge contra a irreversível chegada do progresso tecnológico, que rivaliza com o cultivo da experiência humana.
- () O processo de produção escrita do autor se estabelece ancorado numa percepção de uma implacável passagem do tempo e as implicações dela decorrentes.

A sequência CORRETA de preenchimento dos parênteses é:

- a) V, F e F.
- b) V, F e V.
- c) F, V e V.
- d) V, V e V.
- e) F, V e F.

8ª QUESTÃO

A linguagem desempenha determinada função, de acordo com a ênfase que se queira dar a cada um dos componentes do ato de comunicação. Nesse sentido, **a função predominante** do texto é:

- a) Emotiva, tendo em vista a reflexão do autor sobre a extinção dos livros impressos, com o uso recorrente da 1ª pessoa e sentimentos expressos do autor.
- b) Conativa, pois o locutário é posto em destaque e é estimulado pela mensagem.
- c) Referencial, porque a intenção principal do autor é informar o leitor sobre a possível utilização do livro sob a tela de um computador.
- d) Fática, uma vez que não há intenção alguma de interação com o leitor.
- e) Poética, por se tratar de uma crônica poética, traduzindo os sentimentos do autor sobre a possibilidade da extinção do livro impresso.

9ª QUESTÃO

Com relação ao enunciado “Sem o gozo de um livro nas mãos, fico cego, surdo e mudo, fico aleijado, penso, torto, despovoado”, é CORRETO afirmar que:

- a) persiste uma redundância viciosa que contraria a progressão discursiva.
- b) há uma reiteração de traços semânticos, de forma, predominantemente, gradativa e coerente.
- c) há uma repetição de termos sem nenhum acréscimo à intencionalidade discursiva.
- d) há uma circularidade de ideias, que prejudica a progressão textual.
- e) existe um aglomerado de palavras que não condiz com a unidade textual.



10ª QUESTÃO

Analise as proposições a seguir, sobre a construção do enunciado “Eles são a expressão digital da minha alma”:

- I- A construção discursiva é metafórica, porque há um novo sentido no enunciado, que não lhe é comum ou próprio, resultante de uma intersecção entre dois termos.
- II- O pronome pessoal “Eles” assume uma função sintática e, ao mesmo tempo, uma função referencial.
- III- A construção linguística apresenta um predicado verbal por ser formada com um verbo significativo que é núcleo do predicado.

É CORRETO o que se afirma apenas em:

- a) III.
- b) I e III.
- c) I.
- d) II.
- e) I e II.

11ª QUESTÃO

Dado o enunciado “As minhas mãos ficariam nuas e inúteis quando não pudessem mais sustentar um livro, que não fosse pela velhice dos dedos”, analise as proposições relativas ao modo de organização dos períodos:

- I- O período é composto por duas orações.
- II- “Quando não pudessem mais sustentar um livro” é uma oração subordinada que indica o tempo de ocorrência do fato expresso na oração principal.
- III- “Que não fosse pela velhice dos dedos” contém uma negativa justificada pelo uso imperfeito do subjuntivo.

É CORRETO o que se afirma apenas em:

- a) II e III.
- b) I e III.
- c) I e II.
- d) II.
- e) III.

12ª QUESTÃO

Leia a charge abaixo e, em seguida, analise as proposições.



Fonte: linguadinamica.wordpress.com.

- I- O humor do texto é criado, a partir da exposição do próprio código usado pela “professora”, caracterizando o uso da metalinguagem.
- II- A charge provoca humor, por conta do efeito de sentido, decorrente do equívoco estabelecido por Juca sobre a palavra “casos”.
- III- O diálogo mantido no texto revela uma forma discursiva empregada no discurso direto, sem a explicitação do verbo de dizer.

É CORRETO o que se afirmar em:

- a) I e II apenas.
- b) I, II e III.
- c) I e III apenas.
- d) II e III apenas.
- e) II apenas.

**Leia o texto abaixo e responda o que se pede nas questões 13 e 14**

Números e delongas

Há quem acredite que os números são eloquentes e prescindem de mais delongas. Esta é uma edição de números eloquentes. Como você verá, porém, o que está por trás deles é o que impressiona. Começemos pela reportagem de capa. O tema é um país de 1 bilhão e 300 milhões de pessoas – o mais populoso do planeta – cuja economia cresce espantosos dez pontos percentuais ao ano. Por trás desses números, é evidente, há uma revolução em andamento, uma imensa e abrangente revolução que abala a rotina, o pensamento e a tradição da misteriosa China [...].

Fonte: Ronny Hein. Diretor de Redação. *Caminhos da Terra*, ano 14, nº 165, p.4, jan.2006.

13ª QUESTÃO

Analise as proposições e, logo após, marque a alternativa CORRETA.

- I- Vemos que os numerais podem desempenhar uma importante função persuasiva.
- II- O excerto do texto enreda o leitor, a partir do título, dando aos numerais o papel central na busca do convencimento.
- III- No primeiro enunciado, o autor consegue se isentar da assertiva exposta, usando um verbo impessoal.

- a) I e III apenas.
- b) I e II apenas.
- c) I, II e III.
- d) I apenas.
- e) II apenas.

14ª QUESTÃO

Dado o enunciado “Como você verá, o que está por trás deles é o que impressiona”, avalie as explicações quanto à sua estrutura, assinalando (V) para verdadeiro e (F) para Falso.

- () A expressão linguística “Como você verá” implica a participação cooperativa do leitor nas intenções pretendidas pelo autor.
- () Em “o que está por trás deles”, o pronome “eles” retoma o termo “números” num processo de coesão anafórico.
- () A expressão “o que impressiona” pode ser substituído sem alterar o sentido pelo termo “impressionante”.

A sequência CORRETA de preenchimento dos parênteses é:

- a) F, V e F.
- b) V, F e V.
- c) F, V e V.
- d) V, F e F.
- e) V, V e V.

15ª QUESTÃO

Após a Leitura da quadrinha a seguir, analise as proposições com relação a esse gênero, assinalando (V) para verdadeiro e (F) para falso.

Até nas flores se vê
O destino e a sorte
Umás enfeitam a vida
Outras enfeitam a morte.

- () Há neste gênero o emprego de recursos sonoros, métrica e ritmo que enriquecem a coerência temática do texto.
- () Os mecanismos utilizados na formatação do gênero ampliam o significado das palavras, o que confere sentido ao texto.
- () Os dois últimos versos apresentam a figura de linguagem paradoxo.

A sequência CORRETA de preenchimento dos parênteses é:

- a) F, F e V.
- b) V, F e V.
- c) V, V e F.
- d) F, V e F.
- e) V, F e F.

**CONHECIMENTOS PEDAGÓGICOS E LEGISLAÇÃO EDUCACIONAL****16ª QUESTÃO**

A Lei 9394/96 estabelece as diretrizes e bases da educação nacional. Sobre a Lei 9394/96 analise as assertivas abaixo e marque (V) para verdadeiro e (F) para falso.

- () Art. 7º prescreve que é dever dos pais ou responsáveis efetuar a matrícula das crianças na educação básica a partir dos 4 (quatro) anos de idade.
- () A educação física, integrada à proposta pedagógica da escola, é componente curricular obrigatório da educação básica, sendo sua prática facultativa ao aluno maior de 21 anos de idade.
- () A carga horária destinada ao cumprimento da Base Nacional Comum Curricular não poderá ser superior a mil e oitocentas horas do total da carga horária do ensino médio, de acordo com a definição dos sistemas de ensino.
- () Conteúdos relativos aos direitos humanos e à prevenção de todas as formas de violência contra a criança e o adolescente serão incluídos, como temas obrigatórios, nos currículos escolares, tendo como diretriz a Lei nº 8.069/1990, observada a produção e distribuição de material didático adequado.
- () A critério dos sistemas de ensino, a oferta de formação com ênfase técnica e profissional considerará a possibilidade de concessão de certificados intermediários de qualificação para o trabalho, quando a formação for estruturada e organizada em etapas com terminalidade.

A sequência CORRETA de preenchimento dos parênteses é:

- a) V, V, V, F e F.
- b) F, F, F, V e F.
- c) F, F, V, F e V.
- d) V, V, F, F e V.
- e) V, F, V, V e V.

17ª QUESTÃO

A Lei 13.005/2014 aprova o Plano Nacional de Educação (PNE), cuja vigência é de 10 anos. Sobre as estratégias e metas do PNE, consta no documento que:

- I- erradicação do analfabetismo e promoção crítica, científica, cultural e tecnológica do país estão entre as diretrizes do PNE.
- II- instituir e ampliar os mecanismos de acompanhamento da arrecadação da contribuição social do salário-educação estão entre as estratégias da meta 20 do PNE.
- III- promover a busca ativa de crianças em idade correspondente à educação infantil, em parceria com órgãos públicos de assistência social, saúde e proteção à infância, preservando o direito de opção da família em relação às crianças de até três anos é uma das metas do PNE.
- IV- foi prevista a realização de, pelo menos, duas conferências nacionais de educação até o final do decênio (2014-2024), precedidas de conferências distrital, municipais e estaduais, articuladas e coordenadas pelo Fórum Nacional de Educação, com o objetivo de avaliar a execução do PNE vigente e subsidiar a elaboração do plano nacional de educação para o decênio subsequente.
- V- promover a busca ativa de crianças e adolescentes fora da escola, em parceria com órgãos públicos de assistência social, saúde e proteção à infância, adolescência e juventude é a estratégia 2.5 da meta 2 do PNE.

É CORRETO apenas o que se afirma em:

- a) II, III e IV.
- b) I, II, III e V.
- c) I, III e IV.
- d) IV e V.
- e) I, II e V.

18ª QUESTÃO

O Fundo de Manutenção e Desenvolvimento da Educação Básica e de Valorização dos Profissionais da Educação (FUNDEB) é um fundo de natureza contábil e de âmbito estadual. Sobre o FUNDEB, é CORRETO afirmar:

- a) O FUNDEB é composto por recursos provenientes de impostos e transferências dos estados, Distrito Federal e municípios vinculados à educação. Sempre que, no âmbito de cada estado, esses recursos não alcancem o valor mínimo por aluno definido nacionalmente, somam-se a eles os recursos federais. Este acréscimo acontece como complementação.
- b) O FUNDEB foi criado em 1997, por meio da Lei 9.424 e regulamentado pelo Decreto 2.264, de junho deste mesmo ano.
- c) O FUNDEB garantiu, inicialmente, financiamento apenas para o ensino fundamental.
- d) O FUNDEB é um programa de governo renovado a cada 10 anos.
- e) Os recursos do FUNDEB são distribuídos, periodicamente, mediante autorização prévia, sendo creditados na conta específica de cada governo estadual e municipal. A distribuição é realizada com base no número de alunos da educação básica pública, de acordo com dados do último censo escolar.

19ª QUESTÃO

Sobre a Lei Brasileira de Inclusão da Pessoa com Deficiência, afirma-se:

- I- A Lei 13.746 institui a Lei Brasileira de Inclusão da Pessoa com Deficiência.
- II- A educação constitui direito da pessoa com deficiência, assegurado sistema educacional inclusivo nos níveis básicos de aprendizado, de forma a alcançar o máximo desenvolvimento possível de seus talentos e habilidades físicas, sensoriais, intelectuais e sociais, segundo suas características, interesses e necessidades de aprendizagem.
- III- Nos programas habitacionais, públicos ou subsidiados com recursos públicos, é reservado o mínimo de 5% (cinco por cento) das unidades habitacionais para a pessoa com deficiência.
- IV- É assegurada a oferta de educação bilíngue, em Libras como primeira língua e na modalidade escrita da língua portuguesa como segunda língua, em escolas e classes bilíngues e em escolas inclusivas.
- V- O poder público deve assegurar planejamento de estudo de caso, de elaboração de plano de atendimento educacional especializado, de organização de recursos e serviços de acessibilidade e de disponibilização e usabilidade pedagógica de recursos de tecnologia assistiva ao aluno com deficiência.

É CORRETO o que se afirma apenas em:

- a) I, II, IV e V.
- b) I, II e III.
- c) I, III e V.
- d) I, II e IV.
- e) IV e V.

20ª QUESTÃO

Os estudos sobre currículo têm crescido ao longo do tempo. Com relação aos estudiosos dessa áreas, é CORRETO afirmar que:

- a) Ralph Tyler e John Dewey foram contemporâneos e suas ideias sobre currículo são convergentes na medida em que focam a resolução dos problemas sociais.
- b) Michael Apple trabalha com dois conceitos, hegemonia e ideologia, para uma análise reprodutivista do currículo.
- c) William Kilpatrick é apontado como o responsável pela sistematização do método de projetos, que utiliza as ideias de Dewey e Tyler.
- d) Paulo Freire é um expoente representante da vertente pós-estruturalista do currículo.
- e) Bobbitt e Michel Young são representantes da Nova Sociologia da Educação.

21ª QUESTÃO

A Base Nacional Comum Curricular (BNCC) é um documento de caráter normativo que define o conjunto orgânico e progressivo de aprendizagens essenciais que todos os alunos devem desenvolver ao longo das etapas e modalidades da Educação Básica. Sobre a BNCC, avalie as proposições e assinale (V) para as verdadeiras e (F) para as falsas.

- () A BNCC apresenta dez competências gerais que abrangem a aprendizagem de conteúdos conceituais, bem como o desenvolvimento de conteúdo atitudinais.
- () A BNCC ratifica, ao longo do texto, a necessidade de implementação parcial do ensino em tempo integral.
- () Conviver, Brincar, Explorar, Expressar e Conhecer-se são os direitos de aprendizagem e desenvolvimento na educação infantil.
- () As Áreas de Linguagem e suas Tecnologias e Matemática e suas Tecnologias são obrigatórias em todos os itinerários formativos para o ensino médio.
- () Os padrões de desempenho para o ensino médio, referência nos processos nacionais de avaliação, devem estar ancorados na Base Nacional Comum Curricular.

A sequência CORRETA de preenchimento dos parênteses é:

- a) F, V, V, F e F.
- b) F, F, V, V e V.
- c) V, F, F, F e V.
- d) V, F, F, F e F.
- e) V, V, V, F e F.

**22ª QUESTÃO**

A ação de planejar é imprescindível à organização e desenvolvimento do trabalho pedagógico na escola. Sobre planejamento de ensino, avalie as propostas e marque (V) para as verdadeiras e (F) para as falsas.

- () Conhecimento, Compreensão, Aplicação, Análise, Síntese e Avaliação fazem parte da taxonomia do domínio cognitivo de Bloom.
- () O planejamento na escola está voltado para a organização de ações que viabilizem a consecução, a execução de objetivos educacionais.
- () Jogos de Simulação, Réalias, Grupo de Discussão, Estudo do Meio e Estudo de Caso são exemplos de estratégias metodológicas num plano de aula.
- () Identificação, Objetivos e avaliação são os elementos que compõe um plano de aula.
- () Avaliação é a etapa final de um plano de ensino ou mesmo de um plano de curso.

A sequência CORRETA de avaliação está disposto na alternativa:

- a) V, V, F, F e F.
- b) V, F, V, F e F.
- c) F, V, V, F e F.
- d) F, V, V, V e F.
- e) V, V, V, V e F.

23ª QUESTÃO

A aprendizagem humana é um processo investigado por muitos estudiosos desde a Grécia antiga. Sobre teorias da aprendizagem, é CORRETO afirmar:

- a) A. S. Neill foi o idealizador da Escola de Summerhill, escola na qual a aula tradicional representa elemento central.
- b) Célestin Freinet considera que a aprendizagem acontece a partir das experiências das crianças, da expressão de suas vivências, da organização de um contexto no qual possam formular e expressar suas experiências. O princípio da cooperação, nessa perspectiva, supera o âmbito da sala de aula.
- c) A. S. Makarenko foi um revolucionário educador soviético que via na escola o espaço para formar personalidades felizes.
- d) Paulo Freire propõe uma aprendizagem dialógica como prática na alfabetização de jovens e adultos, ancorada num método comportamentalista de modelagem social.
- e) L. Stenhouse defende um modelo de ensino baseado na pesquisa, de forma que a discussão em sala de aula deva estimular mais consenso do que as divergências.

24ª QUESTÃO

A instituição escola existe com função social específica, que é a promoção da aprendizagem, a formação para a cidadania, mas também de atitudes e valores. A Lei 9394/96 preconiza a gestão democrática da educação e da escola. Sobre gestão escolar, é CORRETA a afirmação presente na alternativa.

- a) A concepção autogestionária caracteriza-se por decisões coletivas e crença no poder instituído na cultura organizacional. A ênfase está na organização do grupo e manutenção do poder.
- b) A concepção técnico-científica caracteriza-se pela centralização de poder, por relações de subordinação e por dar mais ênfase nas pessoas do que nas tarefas da organização.
- c) A concepção interpretativa caracteriza-se pela valorização de interpretações, percepções e significados subjetivos, com destaque para o caráter o caráter formal, estrutural, normativo.
- d) A concepção democrático-participativa caracteriza-se pela explicitação de objetivos sociopolíticos e pedagógicos da escola, pelo acompanhamento e avaliação assistemáticas do processo pedagógico, e pela ênfase nas tarefas a serem desenvolvidas mais do que nas relações de trabalho.
- e) As escolares públicas de educação básica gozam de progressivos graus de autonomia pedagógica e administrativa e de gestão financeira, observadas as normas gerais de direito financeiro público.

25ª QUESTÃO

O ano de 2020 nos trouxe a COVID-19, doença provocada pelo Sar-Cov2 em nível de pandemia, o que provocou a suspensão de atividades presenciais em estabelecimentos de prestação de serviços não essenciais e, para a escola, apresentou-se a possibilidade do ensino remoto, não presencial, como forma de garantir a continuidade do ano letivo já iniciado. Para tanto, o uso de recursos tecnológicos se tornou necessário. Acerca do uso das tecnologias da informação e comunicação na escola, afirma-se que:

- I- O uso de mídias digitais garante a aprendizagem, pois dinamizam a aula e o espaço escolar.
- II- Google Meet, WhatsApp, Microsoft Teams e Webquest são recursos que podem ser utilizados para videoconferências entre alunos e professores.
- III- Podcast é um arquivo digital de áudio transmitido através da internet. Os áudios podem ser curtos ou longos e o conteúdo pode ser variado, desde conteúdos de matérias escolares até moda, informações jornalísticas, etc.
- IV- O art. 32, parágrafo 4º da Lei 9394/96 admite que o ensino fundamental, que é ofertado presencialmente, pode ser realizado a distância, como complementação da aprendizagem, bem como em situações emergenciais.
- V- Réalias são recursos tecnológicos digitais amplamente utilizados durante o período de pandemia por escolas públicas e privadas.

É CORRETO o que se afirma apenas em:

- a) II, IV e V.
- b) I, II e III.
- c) I, IV e V.
- d) III e IV.
- e) II e IV.



CONHECIMENTOS ESPECÍFICOS

26ª QUESTÃO

“O conceito de paisagem esteve quase que ausente da geografia física moderna e não suscitou estudos específicos, sendo qualquer tentativa neste sentido um motivo para uma reflexão metodológica e de desenvolvimento de uma pesquisa que, em parte, supere os limites da geografia física tradicional”. O sistema taxonômico de classificação da paisagem, criado por Bertrand (1968) possui seis níveis, os elementos climáticos e estruturais ocupam as unidades superiores e os elementos biogeográficos e antrópicos as unidades inferiores” (BERTRAND, 1968, p.461 – 464. tradução nossa).

Fonte: BERTRAND, G. (1968). Paisaje y Geografía Física Global. In: MENDOZA, J. G. et al. (2002) El Pensamiento Geográfico. Ed. Alianza. Madrid.

Indique a alternativa que apresenta a sequência CORRETA das unidades da paisagem superiores e inferiores:

- Geossistemas, geofacies, geotopo, zona, domínio e região.
- Zona, domínio, região, geossistemas, geofacies e geotopo.
- Região, geofacies, geotopo, geossistemas, domínio e zona.
- Geossistemas, zonas, domínio, região, geofacies e geotopo.
- Zona, geossistemas, domínios, região, geotopo e geofacies.

27ª QUESTÃO

Durante a evolução dos ciclos orogênicos no Brasil surgiram as principais unidades de relevo, sendo resultado do último grande evento, Ciclo Brasileiro (450 – 700 Ma), as faixas de dobramentos (Brasília, Paraguai, Araguaia, Sergipana, etc.) bordejando os principais *crátons* (São Francisco, Amazônico, São Luís, etc.). Esse embasamento fez surgir extensivamente três grandes escudos (Guianas, Brasil Central e Atlântico), separados por coberturas fanerozoicas. Indique a alternativa que apresenta as principais unidades de relevo das regiões interiores no Brasil:

- Bacias, planaltos, *rift valleys* e vulcões intracontinentais.
- Arco de Ilhas, Fossa oceânica, planaltos e vulcões intercontinentais.
- Planaltos, talvegues, *rift valleys* e *Graben*.
- Bacias, planaltos, Cadeias de montanhas e *Graben*.
- Planaltos, Bacias, *rift valleys* e arco de Ilhas.

28ª QUESTÃO

Em dezembro de 2019 foi celebrado o Dia Mundial do Solo e a Organização das Nações Unidas para Alimentação e Agricultura - FAO, e foi feito o alerta à população mundial sobre os processos de degradação do solo e as ameaças decorrentes do manejo insustentável do solo.

(Fonte: Organização das Nações Unidas – ONU - <https://news.un.org/pt/story/2019/12/1696801>).

Analise as afirmações abaixo com relação aos processos de degradação do solo.

- São fatores controladores das taxas de erosão: erosividade da chuva, propriedades do solo, cobertura vegetal, características das encostas. A ação do homem pode alterar estes fatores e, conseqüentemente, acelerar ou retardar os processos erosivos.
- Existem diversas formas de erosão. Erosão laminar, ravinas e voçorocas são alguns exemplos.
- A degradação pode ser causada por diversos fatores como: erosão, acidificação, acumulação de metais pesados, redução de nutrientes no solo, redução da matéria orgânica.

É CORRETO o que se afirmar em:

- I e II apenas.
- I, II e III.
- II e III apenas.
- III apenas.
- I apenas.

29ª QUESTÃO

“São Paulo começou a tarde desta segunda-feira 19/09/2019 com o céu encoberto por nuvens e o dia virou noite”. O fenômeno foi relacionado à chegada de uma frente fria, associada a partículas oriundas da fumaça produzida em incêndios florestais”.

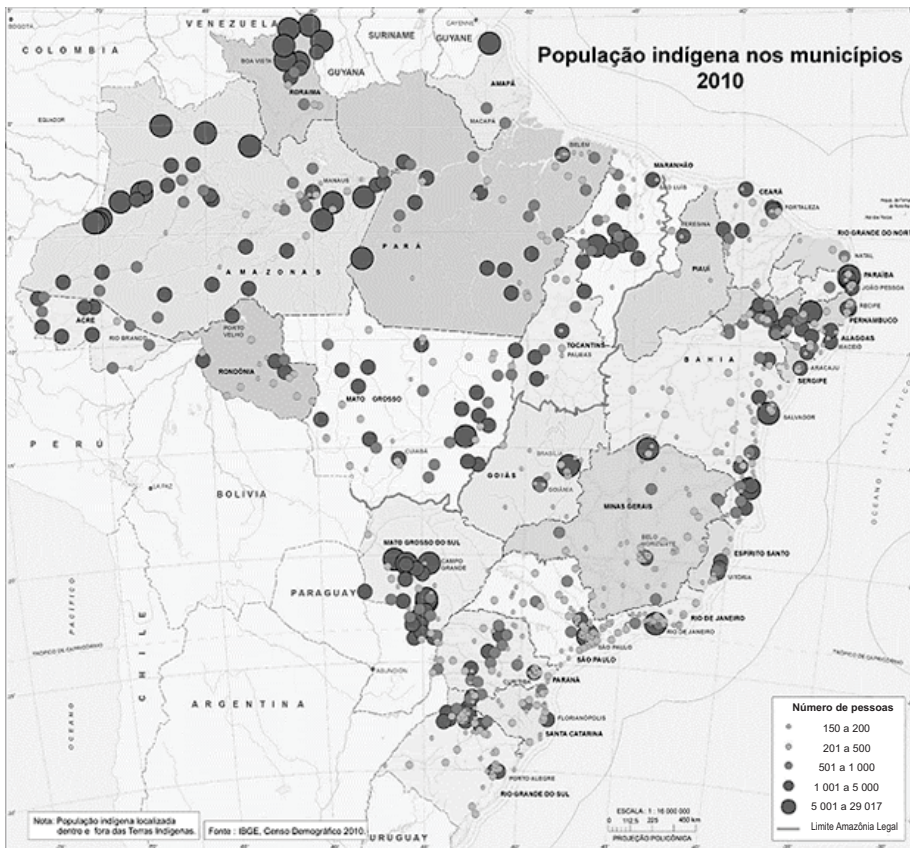
(Fonte: Portal G1. Disponível em: <https://g1.globo.com/sp/sao-paulo/noticia/2019/08/19/dia-vira-noite-em-sao-paulo-com-chegada-de-frente-fria-nesta-segunda.ghml>).

O fenômeno citado no texto teve como causa dois fatores, um deles é uma condição meteorológica considerada como um processo natural, o outro é um problema ambiental. Com relação a esse segundo fator, que aspecto, associado à frente fria provocou a mudança ocorrida em São Paulo?

- a) efeito estufa.
- b) inversão térmica.
- c) ilhas de calor.
- d) poluição do ar.
- e) frente oclusa.

30ª QUESTÃO

Pesquisadores apontam a necessidade de conhecer mais profundamente a dinâmica demográfica dos povos indígenas no Brasil contemporâneo, sobretudo pela forte ameaça à vida dos indígenas, que historicamente é conhecida. O primeiro censo realizado sobre as populações indígenas ocorreu em 1991, incluindo a categoria indígena na variável cor e raça. Em 2000 o censo foi ampliado, porém ainda com lacunas sobre a demografia dos povos indígenas, e o último censo foi realizado em 2010. A representação do mapa temático permite a interpretação de determinados fenômenos e padrões de distribuição relacionados à população indígena. Leia o mapa temático e, em seguida, avalie como (V) verdadeiro ou (F) falso as proposições.



Fonte: Laboratório de demografia e estudos populacionais. Acesso: <https://www.ufjf.br/ladem/2013/04/25/ibge-mapeia-a-populacao-indigena/>

- () A população indígena está distribuída por todo território nacional, e no litoral existe um maior número de pessoas declaradas indígenas nos Estados de Pernambuco e Alagoas.
- () No Centro Oeste do Brasil o maior número de pessoas indígenas encontra-se no Estado do Mato Grosso e Mato Grosso do Sul.
- () Dentro do limite da Amazônia Legal existe uma grande concentração no número de pessoas declaradas indígenas, em particular nos estados de Roraima e Amazonas.
- () São Paulo é o estado do Sudeste que apresenta uma maior concentração da população declarada indígena.

Assinale alternativa CORRETA que apresenta a avaliação das proposições.

- a) V, V, F e F.
- b) V, V, V e F.
- c) F, V, V e V.
- d) F, F, V e V.
- e) F, V, F e V.

**31ª QUESTÃO**

O Sistema Nacional de Unidades de Conservação Lei 9.985/2000 possibilitou a integração na gestão das unidades de conservação de diferentes categorias em diferentes esferas de governo e até mesmo em propriedades particulares. Com relação ao Sistema Nacional de Unidades de Conservação da Natureza, analise as assertivas abaixo:

- I- A implantação do SNUC possibilitou o fim dos conflitos por interesses de uso e gestão dos recursos naturais nas unidades de conservação de proteção integral, compatibilizando a conservação da natureza com o uso sustentável dos seus recursos naturais.
- II- O SNUC é composto por 12 categorias, e seus objetivos específicos se diferenciam quanto à forma de proteção e usos permitidos, sendo capaz de garantir a proteção de parcela representativa dos biomas brasileiros, a partir de determinadas práticas de gestão territorial.
- III- As unidades de conservação integrantes do SNUC dividem-se em dois grupos, com características específicas, são eles: Unidades de Proteção Integral e Unidades de Uso Sustentável.
- IV- O Instituto Chico Mendes de Conservação da Biodiversidade (ICMBio) é responsável pela criação e gestão das UCs federais em todos os biomas brasileiros: Amazônia, Caatinga, Cerrado, Mata Atlântica, Pampa, Pantanal e Marinho.

É CORRETO o que consta apenas em:

- a) I e IV.
- b) I e II.
- c) I, II e III.
- d) II, III e IV.
- e) I e III.

32ª QUESTÃO

No Brasil, entre 1950 e 1980 foram observadas significativas mudanças no processo de urbanização, relacionadas aos padrões demográficos e econômicos, marcando a passagem do Brasil rural para o Brasil urbano. Tais mudanças, nas décadas posteriores, fizeram surgir cidades com diferentes tamanhos demográficos, estruturas e funções. Acerca do tema, analise as assertivas abaixo:

- I- A rede urbana é o conjunto articulado de centros urbanos resultante de processos complexos desenvolvidos por diferentes atores sociais, com diversas características de densidade, funções que desempenham, a natureza, a intensidade e o alcance de suas interações e a forma espacial da rede.
- II- As cidades intermediárias não se definem apenas pelo seu tamanho demográfico e dimensões, mas também em função do seu papel nos fluxos de bens, informações, inovações, administração, entre os territórios rurais e urbanos de sua área de influência e dos outros centros e áreas menores.
- III- Atualmente o Brasil possuía duas metrópoles, que segundo o Instituto Brasileiro de Geografia e Estatística – IBGE -, é aquela que possui população entre 100.000 e 500.000 habitantes.
- IV- As cidades médias são aquelas que desempenham papéis de intermediação entre as redes urbanas, diferenciando-as de cidades de porte médio cujos critérios são definidos pelo IBGE em função de seu tamanho demográfico.

É CORRETO o que se afirma apenas em:

- a) I, II e IV.
- b) I, II e III.
- c) II e III.
- d) I e III.
- e) III e IV.

33ª QUESTÃO

Para compreender a espacialização da biodiversidade na superfície da Terra e, por conseguinte, no Brasil é preciso levar em consideração diferentes conceitos e critérios. Sobre o tema avalie as proposições seguir e coloque (V) para as verdadeiras e (F) para as falsas.

- () Os manguezais no Brasil estão distribuídos em quase toda área litorânea e fazem a transição entre os ecossistemas terrestres e marinhos, ocorrem em solos salinos alagados de estuários tropicais e subtropicais, controlados pela dinâmica das marés.
- () O termo bioma está relacionado a certo tipo de formação vegetal em associação com a sua fauna própria, sua delimitação se dá também pelo controle zonal. Nessa perspectiva, a mata atlântica está inserida dentro do bioma das florestas tropicais úmidas.
- () Ecossistemas são grandes unidades de terra e água associando elementos bióticos e abióticos que regulam a estrutura e a função das comunidades naturais no Brasil existem 30 ecossistemas.
- () No Brasil as manchas de florestas tropicais estacionais se desenvolvem no domínio morfoclimático Amazônico.

A sequência CORRETA de preenchimento dos parênteses é:

- a) F, F, V e V.
- b) V, V, F e F.
- c) V, F, V e F.
- d) V, V, V e F.
- e) V, F, F e F.

**34ª QUESTÃO**

“Como a intensidade de g é maior nos polos do que no equador, a Terra não possui uma forma totalmente esférica, sendo que seu raio equatorial (6.378km) é ligeiramente maior do que o raio polar (6.357km)”.

Fonte: TEXEIRA, W; TOLEDO, M. C. de; FAIRCHILD, T. R.; TAIOLI, F. (org). Decifrando a Terra (2008) Ed. Nacional. São Paulo.

Considerando o que informa a citação, a Terra tem forma:

- a) Plana. d) Cilíndrica.
b) Cônica. e) Cúbica.
c) Esférica e achatada nos polos.

35ª QUESTÃO

O início da formação da União Europeia se deu após o fim da Segunda Guerra Mundial, sendo um sistema de integração entre os países europeus, com organização econômica, política e social, visando a integração entre os Estados membros. A União Europeia em 2016 passa por um processo de mudança significativa que se consolida em 2019. A respeito do tema analise as assertivas e assinale a alternativa CORRETA:

- a) O Tratado de Maastricht simboliza a saída do Reino Unido da União Europeia, cujas negociações iniciadas em 2016, com um plebiscito popular, foram finalizadas em 2019.
b) Em 2017 teve início, oficialmente, a saída do Reino Unido da União Europeia, sendo o terceiro país a pedir a saída do bloco. O objetivo da saída é formar uma aliança com países que deixaram a União Europeia para formar o novo bloco BENELUX.
c) O Brexit ocorreu pela insatisfação do Reino Unido com relação à política migratória imposta pela União Europeia, sendo o país membro obrigado a receber todos os refugiados de países em conflito do continente africano.
d) Em 2016 os países que fazem parte do bloco da União Europeia entraram em um grande conflito comercial, acarretando no desmembramento do bloco em quatro partes: Europa Ocidental, Europa Setentrional, Europa Centro-Oriental e Europa Meridional.
e) O Brexit é a sigla criada para designar o rompimento do Reino Unido com o Bloco União Europeia. A saída do Reino Unido do bloco foi oficializada em 2019 após a negociação com os 27 países restantes; as consequências da saída terão reflexos, sobretudo, no âmbito comercial, na questão migratória, e de segurança para o cruzamento de fronteiras.

36ª QUESTÃO

A hidrogeografia abarca estudos do comportamento das águas na natureza e suas implicações na organização espacial e socioeconômica. Além de estudar a água como modelador do relevo, estuda aspectos do planejamento e gestão ambiental e de bacias hidrográficas. Correlacione os conceitos abaixo:

- | | |
|----------------------------------|---|
| I- Bacia hidrográfica. | () Aqueles em que o uso da água implica no seu consumo, na sua redução quantitativa (abastecimento público, usos residenciais, dessedentação de animais, irrigação, entre outros). |
| II- Ciclo Hidrológico. | () Arranjo espacial dos cursos fluviais, que podem ser influenciados em sua atividade morfogenética pela natureza e disposição das camadas das rochas, pela resistência litológica variável, pelas diferenças de declividade e pela evolução geomorfológica da região. |
| III- Padrões de drenagem. | () Um fenômeno natural de circulação da água entre a superfície terrestre e a atmosfera (principalmente na troposfera) dirigido pelo Sol associado à gravidade e à rotação terrestre. |
| IV- Usos consuntivos. | () Área delimitada por um divisor de águas que drena as águas de chuvas por ravinas, canais e tributários para o curso principal, com vazão efluente, convergindo para uma única saída e desaguardando diretamente no mar ou em um grande lago. |
| V- Usos não consuntivos. | () Aqueles em que não há consumo ou modificação do volume da água de forma expressiva (geração de energia, recreação, pesca, navegação, entre outros). |

A sequência CORRETA é:

- a) IV, II, I, III e V.
b) V, I, II, III e IV.
c) IV, III, II, I e V.
d) IV, II, I, V e III.
e) V, II, III, IV e I.

**37ª QUESTÃO**

Os Sistemas de Informações Geográficas (SIG), nas últimas décadas, tornaram-se ferramentas que possibilitam a elaboração de diferentes produtos cartográficos. Sobre SIG, assinale a alternativa que apresenta a assertiva CORRETA:

- a) O SIG é um sistema com capacidade para aquisição, armazenamento, processamento, análise e exibição de informações digitais georreferenciadas, topologicamente estruturadas, associadas ou não a um banco de dados alfanuméricos.
- b) O SIG é um banco de dados de imagens de satélite da Terra com visualização em tempo real com alta resolução de alguns locais, permitindo a visualização detalhada do terreno.
- c) O SIG é uma aplicação de dispositivos que, acoplados em aeronaves ou satélites, permite a obtenção de informações sobre objetos ou fenômenos na superfície da Terra.
- d) Trata-se de um ramo da cartografia que se ocupa em confeccionar mapas e outros produtos cartográficos para pessoas cegas ou com baixa visão.
- e) No SIG é possível manipular apenas dados matriciais, possibilitando a interpretação de imagens permitindo a geração de mapas temáticos.

38ª QUESTÃO

No meio rural existem diferentes tipos de agricultura que estão associadas às diferentes formas de produção, finalidade, à técnica e a mão de obra usada. Sobre essa temática, estabeleça a relação entre o tipo de agricultura e sua respectiva caracterização.

- | | |
|-----------------------------------|--|
| I- Agricultura camponesa. | () utiliza mão de obra da contratação de trabalhadores assalariados e em geral são empresas agrícolas que fazem uso de técnicas modernas. |
| II- Agricultura orgânica. | () a produção é destinada ao abastecimento da família e pode ser comercializada no mercado local, normalmente objetivando o sustento da própria família, e não o lucro. |
| III- Agricultura patronal. | () possui grande integração com os mercados vendendo os produtos tanto para empresas agroindustriais, quanto para compra de insumos como fertilizantes, agrotóxicos, máquinas e equipamentos. |
| IV- Agricultura moderna. | () utiliza a terra de forma sustentável, não faz uso de produtos químicos como fertilizantes e agrotóxicos. |

A sequência CORRETA de associação é:

- | | |
|---------------------|---------------------|
| a) IV, II, III e I. | d) III, I, IV e II. |
| b) I, II, IV e III. | e) II, IV, I e III. |
| c) IV, III, II e I. | |

39ª QUESTÃO

Na década de 1960, o Brasil importava petróleo para suprir suas demandas internas; na década de 1970, a Petrobrás descobriu petróleo em águas profundas nas bacias do Espírito Santo e Rio de Janeiro. No ano de 2003, ocorreu um marco importante na história da produção de petróleo no Brasil com a descoberta de novos lençóis e permitiu que, em 2006, o Brasil se tornasse praticamente autossuficiente em petróleo. Sobre o tema avalie as proposições, assinalando (V) para as verdadeiras e (F) para as falsas:

- () Investimentos em pesquisas fizeram com que o Governo Federal anunciasse, em 2007, a descoberta do Pré-sal, que é uma camada constituída por rochas que se depositaram no assoalho submarino antes da formação da espessa camada de sal, e sua extensão vai do norte de Santa Catarina ao sul do Espírito Santo.
- () A Petrobrás é uma empresa totalmente estatal que usa o slogan “O petróleo é nosso!” para afirmar a soberania nacional na produção de petróleo e gás.
- () A Organização dos Países Exportadores de Petróleo -OPEP nasceu para defender os interesses dos países exportadores em suas relações com as corporações estrangeiras e com os países consumidores. Em 2008, o Brasil foi convidado para se associar a OPEP, tornando-se membro da organização.
- () O objetivo da criação da Petrobrás foi regular o funcionamento de todo o setor petrolífero, incluindo as concessões e explorações. No início do século XXI, o governo brasileiro de viés neoliberal flexibilizou o monopólio da empresa, permitindo a participação de empresas internacionais em todos os campos de atuação.

A sequência CORRETA de preenchimento dos parêntese é:

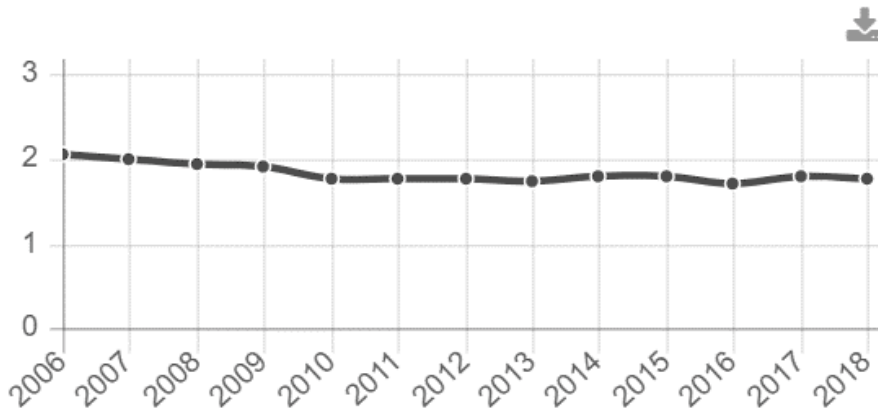
- | | |
|-----------------|-----------------|
| a) V, V, F e F. | d) F, F, V e V. |
| b) V, F, V e V. | e) V, F, F e V. |
| c) F, V, V e F. | |

40ª QUESTÃO

Dados divulgados pelo Instituto Brasileiro de Geografia e Estatística (IBGE) sobre a dinâmica populacional apontam para um declínio da fecundidade, como demonstrativo abaixo.

Taxa de fecundidade (Unidade: filhos por mulher)

Taxa de fecundidade



Fonte: IBGE. Acesso: <https://cidades.ibge.gov.br/brasil/panorama>

Feita a análise do quadro, indique a alternativa que apresenta a CORRETA avaliação.

- a) A taxa apresentada é homogênea para todas as regiões do Brasil, sendo registrado a soma dos nascimentos de determinado região, menos o número de crianças que morrem nos primeiros meses de vida.
- b) Entre os anos de 2006 até 2018, a taxa de fecundidade se manteve a mesma indicando uma estabilidade na dinâmica populacional brasileira.
- c) A taxa de fecundidade é a diferença entre nascimentos e mortes em um dado local durante um dado período, neste sentido o gráfico mostra que em 2006 havia mais mortes e em 2018 menos mortes de pessoas no Brasil.
- d) Em 2006, a taxa de fecundidade registrada foi de 2 filhos por mulher, média essa suficiente para a reposição populacional de jovens economicamente ativos para o mercado de trabalho.
- e) A taxa de fecundidade, que é a estimativa do número médio de filhos que uma mulher tem ao longo da vida, apresentou queda entre os anos de 2006 a 2018 e pode estar atrelado a políticas públicas de educação sexual e uso de métodos contraceptivos, maior inserção da mulher no mercado de trabalho, entre outros aspectos.

