



# TRIBUNAL REGIONAL FEDERAL DA 1ª REGIÃO

MANHÃ

## ANALISTA JUDICIÁRIO - ÁREA APOIO ESPECIALIZADO – ESPECIALIDADE: ENGENHARIA CIVIL

PROVA OBJETIVA E PROVA DISCURSIVA – NÍVEL SUPERIOR

TIPO 1 – BRANCA



### SUA PROVA

Além deste caderno de provas contendo oitenta questões objetivas e uma questão discursiva, você receberá do fiscal de sala:

- uma folha de respostas para a marcação das alternativas das questões objetivas
- um caderno de textos definitivos para a transcrição da resposta da questão discursiva



### TEMPO

- **5 horas** é o período disponível para a realização da prova, já incluído o tempo para a marcação das alternativas na folha de respostas da prova objetiva e para a transcrição da resposta da questão discursiva para o caderno de textos definitivos
- **2 horas** após o início da prova, é possível retirar-se da sala, sem levar o caderno de provas
- **30 minutos** antes do término do período de prova, é possível retirar-se da sala **levando o caderno de provas**



### NÃO SERÁ PERMITIDO

- Qualquer tipo de comunicação entre os candidatos durante a aplicação da prova
- Usar o sanitário ao término da prova, após deixar a sala
- Anotar informações relativas às respostas em qualquer outro meio que não seja este caderno de provas
- Assinar ou rubricar o caderno de textos definitivos nem fazer qualquer marca que identifique o candidato, sob pena de anulação e automática eliminação do concurso



### INFORMAÇÕES GERAIS

- As questões objetivas têm cinco alternativas de resposta (A, B, C, D, E) e somente uma delas está correta
- Verifique se este caderno de provas está completo e sem falhas de impressão. Caso contrário, **notifique imediatamente o fiscal da sala**, para que sejam tomadas as devidas providências
- Na folha de respostas das questões objetivas e no caderno de textos definitivos da questão discursiva, confira seus dados pessoais, especialmente nome, número de inscrição e documento de identidade, e leia atentamente as instruções para preenchimento
- **Use somente caneta esferográfica, fabricada em material transparente, com tinta preta ou azul**
- Assine seu nome apenas nos espaços reservados na folha para a marcação das respostas das questões objetivas e no caderno de textos definitivos para a transcrição da resposta da questão discursiva
- Confira o cargo, a cor e o tipo do seu caderno de provas. Caso tenha recebido caderno de provas com cargo, cor ou tipo diferente do impresso em sua folha para a marcação das respostas das questões objetivas e/ou em seu caderno de textos definitivos para a transcrição da resposta da questão discursiva, o fiscal deve ser **obrigatoriamente** informado para o devido registro na ata da sala
- O preenchimento das respostas da prova objetiva e da prova discursiva é de sua responsabilidade, e, em caso de erro, não será permitida a substituição da folha de respostas e/ou do caderno de textos definitivos
- Para fins de avaliação, serão levadas em consideração apenas as marcações realizadas na folha de respostas e as transcrições no caderno de textos definitivos
- Os candidatos serão submetidos ao sistema de detecção de metais quando do ingresso e da saída de sanitários durante a realização das provas

**Boa sorte!**



## Língua Portuguesa

1

A opção abaixo que mostra uma narrativa de sequência linear, sem interrupções, é:

- (A) “Dvorak arrastou-se até o alto do morro e olhou a paisagem abaixo – lembrou-se da terra de onde saíra e sentiu saudades. Viu um conjunto de grandes árvores e um monte de pedras”;
- (B) “As águas invadiram o centro da cidade e trouxe preocupações aos moradores que procuraram proteger suas casas. Como já tinham passado por isso em anos passados, procuraram repetir as ações que tinham dado certo. Trancaram as portas com trancas pregadas nas soleiras das portas e nos batentes das janelas, colocaram os animais em lugares mais altos...”;
- (C) “Os charreteiros abriram o desfile, com seus belos cavalos. Em seguida, conforme o hábito da região, estabelecido pelos primeiros habitantes alemães, fundadores da cidade, vieram as mulheres com seus trajes tradicionais e, por fim, os incontáveis grupos profissionais com suas roupas características”;
- (D) “Os primeiros banhistas descobriram o corpo na areia e um deles chamou a polícia, que veio logo a seguir. Examinaram o corpo, mas ninguém foi capaz de identificar a vítima do assassinato”;
- (E) “O freguês habitual do bar se sentou numa cadeira do balcão, pediu um drink e começou a reclamar dos preços do estabelecimento. Esse, aliás, é um hábito muito comum entre clientes habituais, o de reclamar de preços que sempre pagaram. O garçom explicou o que pôde e passou a fazer outra coisa”.

2

A frase abaixo, retirada do romance A Condessa Vésper, de Aluísio Azevedo, em que houve troca indevida entre as expressões “ao encontro de” e “de encontro a” é:

- (A) Depois foi à janela respirar um pouco de ar, e viu na rua, encostado ao lampião, o homem que falara com Violante. Desceu sem ruído ao encontro dele.
- (B) Apeou-se defronte da casa do Jorge. Um velho de longas barbas estava assentado ao limiar da porta, saiu-lhe ao encontro e perguntou com ar triste: — O senhor naturalmente é o Dr. Gabriel?
- (C) Os homens, que V. S. tem defronte de si e que o guardam à vista, são de confiança e estão pagos para não o deixarem fugir; escusa, por conseguinte, tentar qualquer meio que for de encontro ao que determinei.
- (D) Enquanto sucedia ao pobre Gabriel o que acabamos de ver, Melo Rosa tomava um carro de praça e mandava tocar à toda para Laranjeiras, correndo ao encontro de Ambrosina, que devia estar à sua espera...
- (E) Esperava, por outro lado, que as suas recentes decisões não fossem ao encontro do que pretendia, o que lhe traria imensa decepção.

3

A frase abaixo que apresenta um exemplo de má argumentação, apoiado numa generalização excessiva, é:

- (A) Esse homem, acusado de furto no supermercado, é pai de cinco filhos e funcionário público da Prefeitura.
- (B) A turma visitou a fábrica de sorvetes e Marta voltou gripada, o que mostra irresponsabilidade dos diretores.
- (C) Se todos os empregados chegassem na hora, a produção da fábrica seria mais alta e de preço mais baixo.
- (D) Como alguns livros ensinam a viver, nada mais justo que ler mais.
- (E) Os cariocas não gostam de trabalhar: basta ver a praias cheias de gente em dias úteis.

4

Todo texto bem estruturado mostra um tema e progressão; a opção em que o progresso do texto é feito por frases que mostram o mesmo tema é:

- (A) Automedicar-se é um problema, pois a automedicação, bem passível de erros, pode causar prejuízos à saúde, além de gerar despesas inúteis em alguns casos.
- (B) Os turistas trazem benefícios econômicos a um local, mas nem sempre são bem-vindos, pois o país que os recebe pode não estar preparado para um fluxo intenso, necessitando mais investimentos na infraestrutura.
- (C) As livrarias estão desaparecendo, pois a leitura não está sendo incentivada nas escolas e os donos de lojas comerciais não querem sofrer prejuízos.
- (D) Os dicionários são livros bastante úteis, assim como os romances históricos, que simultaneamente nos educam e nos trazem conhecimentos.
- (E) Os carros importados são melhores que os nacionais; a importação de carros melhorou a nossa indústria automobilística.

5

Nas frases abaixo há abreviaturas de vários símbolos; a forma abreviada que está corretamente empregada é:

- (A) Cheguei à estação às 15hs;
- (B) Percorri 25 km em meia hora;
- (C) Eram 2h:15mins. quando o avião pousou;
- (D) A régua tinha 30cms e era maior que as outras;
- (E) A viagem durou cerca de 2h em função do acidente.

6

As inferências são fruto do conhecimento de mundo do leitor, que deve reconhecer as ligações semânticas não explicitadas.

A única frase abaixo que NÃO se enquadra entre inferências é:

- (A) “O carro entrou bastante devagar no estacionamento, com os pneus traseiros arriados”;
- (B) “O Novo Testamento é de leitura mais fácil que o Velho Testamento; os evangelhos são úteis para nossa vida”;
- (C) “Os turistas compraram uma casa na cidade visitada; os quartos davam vista para a montanha”;
- (D) “As garrafas de vinho foram colocadas deitadas no armário, com os rótulos para cima”;
- (E) “O médico pegou o formulário de cima da mesa e escreveu o endereço para o cliente”.

**7**

“A melhor defesa contra a bomba atômica é não estar lá quando ela explodir”.

O problema de construção dessa frase está:

- (A) no emprego de “lá” sem antecedente;
- (B) na utilização do pronome “ela” para substituir “bomba”;
- (C) na falta de vírgula antes da última oração;
- (D) no mau uso de “melhor” para adjetivar “defesa”;
- (E) na incoerência interna entre segmentos.

**8**

Dentre as frases abaixo, a única que NÃO mostra valor humorístico, irônico ou crítico é:

- (A) O paisagista pinta tranquilo porque a paisagem defronte não se pode aproximar do quadro para ver se está parecida;
- (B) Alguns homens de criação são vulcões extintos;
- (C) Professores e pais existem para serem suplantados;
- (D) Aquele que costuma dar palpites sobre nossos jardins jamais cuida de suas plantas;
- (E) Errar é humano. Culpar o computador é ainda mais humano.

**9**

Leia a frase abaixo com atenção:

“As árvores genealógicas são a única espécie arbórea que teria razões para ocultar suas raízes”.

A afirmativa correta sobre o significado ou estruturação da frase acima é:

- (A) a frase não pode ser entendida por faltar lógica aos termos, já que uma árvore genealógica não é uma espécie arbórea;
- (B) a finalidade da frase é criticar as pessoas demasiadamente preocupadas com sua origem familiar, nem sempre digna de ser valorizada;
- (C) o referido ocultamento das raízes revela a necessidade de discrição sobre assuntos familiares;
- (D) a frase foi estruturada na base de uma comparação entre uma árvore genealógica e uma árvore natural;
- (E) a forma verbal “teria” indica uma certeza na afirmação.

**10**

Todos os textos abaixo mostram argumentos em defesa de uma tese.

O argumento utilizado está corretamente identificado em:

- (A) Como já sabe a grande maioria da população, o poder público não está resolvendo o problema de saúde do povo / argumento de autoridade;
- (B) A Prefeitura distribuiu lixeiras pela cidade para que melhore a limpeza urbana / argumento estatístico;
- (C) Alguns empresários estão evitando investimentos na Argentina em função da inflação alta / argumento apoiado em um estereótipo;
- (D) Todos os empregados da empresa receberão assistência de saúde para que tenham melhor rendimento, diz o atual diretor / argumento apoiado em opinião pessoal;
- (E) Os prefeitos de pequenas cidades devem imitar os das grandes cidades, pois os problemas são os mesmos / argumento apoiado numa relação defeituosa de causa-efeito.

**11**

A frase abaixo em que está correto o emprego do pronome demonstrativo sublinhado é:

- (A) Somos seres muito primitivos, operando a 0,001% da potência espiritual que somos capazes de operar nessa vida;
- (B) O meu cão não fala e é graças a isso que eu o compreendo;
- (C) A verdade é essa: todos devemos trabalhar;
- (D) João e Maria vieram: este de táxi e aquele de ônibus;
- (E) Na Idade Média todos eram bons cristãos; nesta época, a Igreja era muito poderosa.

**12**

A frase abaixo em que está mais bem empregada a palavra “maior” é:

- (A) Os espíritos mais elevados são capazes dos maiores pecados;
- (B) A roda mais deteriorada do carro é a que faz maior barulho;
- (C) Dirijam-se à secretaria para maiores informações;
- (D) O Corcovado é maior que o Pão de Açúcar;
- (E) Está o maior frio nesta época do ano.

**13**

Ao final de uma exposição sobre medicamentos, o conferencista declara: “O melhor de todos os analgésicos é, sem dúvida, o NANDORE, pois foi o único a acabar com a minha dor”.

Sobre a argumentação desse segmento, é correto afirmar que os argumentos apresentados:

- (A) se fundamentam em bases científicas;
- (B) são sólidos, já que fundamentados em vivências pessoais;
- (C) procuram universalizar uma experiência individual;
- (D) se apoiam em dados estatísticos;
- (E) carecem de ética.

**14**

A frase publicitária abaixo que se apoia na sedução para o convencimento de leitor é:

- (A) As roupas da loja X tornam você mais elegante!
- (B) O CRAUV é o carro do futuro em tecnologia!
- (C) O cachorro é o melhor amigo do homem: adote um!
- (D) Acredite em Deus; compre o livro do pastor X.
- (E) Persiga a riqueza: invista no Fundo de Investimentos ZUL!

**15**

Todas as frases abaixo mostram comparações introduzidas por “como”; a única opção em que a comparação NÃO está explicada é:

- (A) Se as pessoas agissem como as nações, seriam todas colocadas em camisa de força;
- (B) Os reis são com seus ministros como os maridos traídos com suas mulheres: nunca sabem o que se passa;
- (C) A vontade de um povo é como um relâmpago que dura um segundo;
- (D) Ser presidente é como administrar um cemitério: há um monte de gente embaixo de você, mas ninguém escuta;
- (E) Países são como frutas – os vermes estão dentro.

## Raciocínio Lógico e Matemático

16

Sabe-se que a sentença “Se a calça é verde e a camisa é rosa, então o sapato é branco ou o cinto é marrom” é FALSA.

É correto concluir que:

- (A) a camisa não é rosa ou o cinto é marrom;
- (B) a calça é verde e o sapato é branco;
- (C) se o sapato não é branco, então a camisa não é rosa;
- (D) se o cinto não é marrom, então o sapato é branco;
- (E) se a calça não é verde, então o cinto é marrom.

17

Sérgio comprou um celular por R\$ 3.000,00 e pagou em duas parcelas iguais de R\$ 1.650,00 cada uma, sendo a primeira no ato da compra e a segunda um mês depois.

A taxa de juros mensal cobrada pela loja foi de, aproximadamente:

- (A) 8%;
- (B) 10%;
- (C) 17%;
- (D) 22%;
- (E) 25%.

18

Em um acampamento militar, o cozinheiro sabe que 50 soldados consomem 20 kg de feijão em 5 dias.

A quantidade de feijão que 60 soldados consumirão em 15 dias é de:

- (A) 60 kg;
- (B) 64 kg;
- (C) 72 kg;
- (D) 80 kg;
- (E) 96 kg.

19

Para uma sessão de cinema, a primeira fila tem seis poltronas livres em sequência. Um casal e seus três filhos ocuparão cinco desses lugares. O casal ficará em lugares vizinhos e, naturalmente, uma poltrona ficará vazia.

O número de maneiras diferentes como essa família poderá ocupar as poltronas disponíveis é:

- (A) 60;
- (B) 120;
- (C) 180;
- (D) 240;
- (E) 360.

20

No plano cartesiano, o quadrilátero convexo ABCD tem vértices A(0, 1), B(4, 8), C(9, 6), D(9, 1).

A área do quadrilátero ABCD é:

- (A) 36;
- (B) 38;
- (C) 40;
- (D) 42;
- (E) 44.

## Noções de Sustentabilidade

21

A Constituição Federal, em seu Art. 225, impõe ao Poder Público e à coletividade o dever de defender o meio ambiente ecologicamente equilibrado e preservá-lo para as presentes e futuras gerações. Buscando a adoção de políticas públicas de âmbito nacional, em prol da melhoria da prestação jurisdicional e do efetivo cumprimento da Carta Constitucional por parte dos administradores da Justiça, foi editada pelo CNJ a Resolução nº 400/2021, que dispõe sobre a política de sustentabilidade no âmbito do Poder Judiciário.

De acordo com o referido ato normativo, é correto afirmar que:

- (A) os indicadores de desempenho do Plano de Logística Sustentável serão uniformes para todos os órgãos do Poder Judiciário, sendo vedada a inclusão de novos temas pelos órgãos do Poder Judiciário;
- (B) a unidade de sustentabilidade dos órgãos do Poder Judiciário deve fomentar ações que estimulem o uso sustentável de recursos naturais e bens públicos, a promoção das contratações sustentáveis e a promoção da equidade e da diversidade;
- (C) a adequada gestão dos resíduos gerados deve priorizar a disposição final dos resíduos segregados pelos órgãos do Poder Judiciário em aterros sanitários;
- (D) é vedada a adoção das compras compartilhadas com outros órgãos, a fim de garantir a rastreabilidade e a origem dos insumos adquiridos, que devem ser apuradas nos indicadores do Plano de Logística Sustentável;
- (E) a unidade de sustentabilidade deve ser criada pelos órgãos do Poder Judiciário por tempo determinado, pelo prazo necessário à elaboração do Plano de Logística Sustentável.

22

A gestão adequada dos resíduos sólidos é um desafio cada vez mais urgente e essencial para a preservação do meio ambiente e a sustentabilidade do planeta. A inadequada gestão de resíduos compromete não apenas o meio ambiente, mas a qualidade de vida da população e o desenvolvimento sustentável. Nesse contexto, a implementação de Planos Municipais de Gestão Integrada de Resíduos Sólidos é imprescindível para a adequada gestão dos resíduos.

Sobre esses planos, é correto afirmar que:

- (A) devem prever expressamente a periodicidade de sua revisão, observado o período máximo de 30 anos;
- (B) é facultada a previsão de sistema de cálculo dos custos da prestação dos serviços públicos de limpeza urbana e de manejo de resíduos sólidos, bem como a forma de cobrança desses serviços;
- (C) devem contemplar ações específicas a serem desenvolvidas no âmbito dos órgãos da Administração Pública, com vistas à utilização racional dos recursos ambientais, ao combate a todas as formas de desperdício e à minimização da geração de resíduos;
- (D) não é obrigatória sua elaboração para que os municípios tenham acesso a recursos financeiros e incentivos governamentais relacionados à limpeza urbana e ao manejo de resíduos sólidos, embora seja recomendada;
- (E) devem prever as zonas favoráveis e desfavoráveis para a localização de unidades de tratamento de resíduos sólidos ou de disposição final de rejeitos.

**23**

À medida que a população cresce em larga escala, a produção industrial experimenta elevado incremento para acompanhar a nova demanda. Como resultado, temos uma crescente geração de resíduos. Nesse contexto, o gerenciamento de resíduos se mostra imprescindível para permitir o melhor aproveitamento das matérias-primas e a redução das agressões ao meio ambiente. Assim, em busca do desenvolvimento sustentável e a fim de propiciar padrões dignos de vida a esta e às futuras gerações, a Política Nacional de Resíduos Sólidos (PNRS) estabeleceu uma ordem de prioridade das ações que devem ser encaminhadas na gestão e no gerenciamento dos resíduos sólidos.

A alternativa que contém práticas organizadas segundo a ordem de prioridade definida na PNRS é:

- (A) reciclagem, comprar roupas em brechó, destinar resíduos ao aterro sanitário;
- (B) recuperação energética de resíduos, reaproveitamento da matéria prima em outras cadeias produtivas, reduzir impressões em papel;
- (C) embalagem retornável, reciclagem, destinar resíduos ao aterro sanitário;
- (D) recuperação energética, reciclagem, utilizar copos de vidro no lugar de descartáveis;
- (E) reciclagem, destinação a aterro, recuperação energética de resíduos.

**24**

Determinado ente da federação, no âmbito de suas competências, resolve conceder incentivo fiscal a indústrias e entidades dedicadas à reciclagem de resíduos produzidos no território nacional, conforme autorizado pelo Art. 44 da Lei nº 12.305/2010 (Política Nacional de Resíduos Sólidos – PNRS).

Trata-se, portanto, de aplicação prática do seguinte princípio previsto na Política Nacional de Resíduos Sólidos:

- (A) princípio do protetor-recebedor;
- (B) princípio do poluidor-pagador;
- (C) princípio da participação pública;
- (D) princípio da responsabilidade;
- (E) princípio da vedação ao retrocesso ambiental.

**25**

A coleta seletiva é um dos instrumentos da Política Nacional de Resíduos Sólidos (PNRS), juntamente com os sistemas de logística reversa e outras ferramentas relacionadas à implementação da responsabilidade compartilhada pelo ciclo de vida dos produtos.

Sobre a coleta seletiva, é correto afirmar que:

- (A) é facultado aos planos municipais de gestão integrada de resíduos sólidos o estabelecimento de metas de redução, reutilização, coleta seletiva e reciclagem, entre outras, com vistas a reduzir a quantidade de rejeitos encaminhados para disposição final ambientalmente adequada;
- (B) o titular dos serviços públicos de limpeza urbana e de manejo de resíduos sólidos priorizará a destinação de materiais reutilizáveis e recicláveis oriundos da coleta seletiva às indústrias recicladoras que apresentem proposta mais vantajosa economicamente;
- (C) são consideradas formas de coleta seletiva a coleta porta a porta, a coleta por pontos de entrega voluntária (PEVs) e as unidades de triagem de resíduos;
- (D) para a implementação adequada da coleta seletiva, é imprescindível a contínua prática de educação ambiental e mobilização social que promovam a conscientização de que a gestão integrada de resíduos sólidos urbanos inicia-se com o gerador em sua residência, por meio da adequada separação e acondicionamento dos resíduos;
- (E) dentre os desafios encontrados para a reciclagem, destacam-se o descarte incorreto dos materiais, a contaminação dos recicláveis e a prioridade legal conferida à incineração de resíduos.

## Noções de Direito Administrativo

**26**

Na qualidade de servidor público federal estável, Manuel visa a defender, junto à Administração Pública Federal, interesse legítimo, que afeta interesse patrimonial, relativo a descontos que vêm sendo efetuados em sua remuneração, razão pela qual decidiu perquirir as normas previstas na Lei nº 8.112/1990 sobre o direito de petição.

Nesse contexto, é correto afirmar que:

- (A) o direito de requerer de Manuel prescreve no prazo de três anos, na medida em que se trata de questão que afeta o interesse patrimonial;
- (B) Manuel não poderá apresentar pedido de reconsideração à autoridade que houver expedido o ato ou proferido a primeira decisão;
- (C) o prazo para a interposição de pedido de reconsideração ou de recurso por Manuel é de até 10 (dez) dias úteis, a contar da publicação ou da ciência pelo interessado da decisão recorrida;
- (D) na hipótese de indeferimento do pedido de reconsideração de Manuel, caberá recurso, que poderá ser recebido com efeito suspensivo, a juízo da autoridade competente;
- (E) eventual requerimento ou recurso de Manuel deve ser encaminhado diretamente à autoridade competente para a decisão, independentemente do intermédio daquela a que estiver imediatamente subordinado.

**27**

Fernando, técnico judiciário do Tribunal Regional Federal da 1ª Região, estava conversando com sua amiga Felícia, que é policial federal, acerca das peculiaridades da polícia administrativa em relação à polícia judiciária.

O técnico pontua corretamente que:

- (A) distinções entre polícia administrativa e polícia judiciária não existem, na medida em que o objeto e a finalidade de ambas são os mesmos;
- (B) as autoridades que exercem a atividade de polícia administrativa não podem adotar quaisquer medidas sem a determinação judicial pertinente;
- (C) ambas as polícias podem ter caráter preventivo ou repressivo, apesar de apresentarem peculiaridades;
- (D) apenas a polícia judiciária pode incidir sobre bens, na medida em que a administrativa recai sobre pessoas;
- (E) a polícia federal não tem atribuição de polícia judiciária, pois apenas exerce a de polícia administrativa.

**28**

Ao estudar as hipóteses de extinção do ato administrativo, Júlia verificou que há uma modalidade em que isso ocorre em razão da incompatibilidade do ato administrativo com outro posterior, tal como ocorre com a nomeação do servidor, que é extinta com a sua exoneração.

Tal modalidade de extinção corresponde a:

- (A) recusa;
- (B) renúncia;
- (C) anulação;
- (D) revogação;
- (E) contraposição.

**29**

Tendo em vista que o Tribunal Regional da 1ª Região necessita adquirir determinados produtos, com muita frequência, para o adequado exercício de suas atribuições constitucionais, as autoridades competentes estão verificando as normas atinentes ao sistema de registro de preços, à luz do disposto na Lei nº 14.133/2021, sendo certo que tais produtos são considerados bens comuns e que é viável a competição, por existirem diversos fornecedores.

Diante dessa situação hipotética, à luz do mencionado diploma legal, é correto afirmar que:

- (A) não é cabível a realização de licitação, por ser ela inexigível na situação descrita;
- (B) é cabível a realização de licitação, em qualquer das modalidades previstas na norma em comento, admissíveis na situação descrita;
- (C) não é cabível a realização de licitação, diante da possibilidade de escolha por qualquer das modalidades de contratação direta na situação descrita;
- (D) é cabível a realização de licitação, que deverá ser na modalidade pregão, que é a pertinente para a situação descrita;
- (E) não é cabível a realização de licitação, por ser ela dispensável, em essência, na situação descrita, independentemente do valor contrato ou do objeto a ser contratado.

**30**

Diante do incremento de seu patrimônio e do receio de levantar suspeitas sobre a origem lícita dos valores acrescidos, que foram declarados em seu imposto de renda, Josefina se recusou, de forma expressa, a apresentar a respectiva declaração de bens atinente dentro do prazo determinado pela Administração.

Considerando a específica previsão acerca do tema, constante da Lei nº 8.429/1992, com a redação conferida pela Lei nº 14.230/2021, a recusa de Josefina será apenada com a sanção de:

- (A) advertência;
- (B) demissão;
- (C) repreensão;
- (D) suspensão de 15 (quinze) dias, com prejuízo da remuneração;
- (E) suspensão por até 30 (trinta) dias, sem prejuízo da remuneração.

**31**

Acerca das normas atinentes ao sigilo das informações, da comunicação, da publicidade dos atos e das informações, bem como da imprensa oficial, nos termos em que dispõe o Código de Conduta dos servidores da Justiça Federal – Resolução nº 147/2011, do Conselho da Justiça Federal, é correto afirmar que:

- (A) os servidores e gestores do Conselho e da Justiça Federal são proibidos de receber presentes, incluindo os brindes atribuídos por entidades a título de cortesia, por ocasião de eventos especiais ou datas comemorativas;
- (B) o servidor ou gestor do Conselho e da Justiça Federal que, por força de seu cargo ou de suas responsabilidades, tiverem acesso a informações do órgão em que atuam ainda não divulgadas não são obrigados a manter sigilo quanto ao seu conteúdo;
- (C) a comunicação entre os destinatários do Código ou entre esses e os órgãos governamentais, os clientes, os fornecedores e a sociedade deve ser indiscutivelmente clara, simples, objetiva e acessível a todos os legitimamente interessados;
- (D) os contatos com os órgãos de imprensa serão promovidos por quaisquer servidores e gestores do Conselho e da Justiça Federal, tribunais regionais federais e seções judiciárias;
- (E) é vedado aos servidores e gestores do Conselho e da Justiça Federal garantir a publicidade de seus atos e a disponibilidade de informações corretas e atualizadas que permitam o conhecimento dos aspectos relevantes da atividade sob sua responsabilidade.

**32**

As chamadas cláusulas exorbitantes correspondem às prerrogativas reconhecidas para a Administração Pública no âmbito dos contratos administrativos.

Acerca do aludido tema, com base na Lei nº 14.133/2021, é correto afirmar que:

- (A) a fiscalização do contrato não está expressamente consagrada no rol das cláusulas exorbitantes previstas no aludido diploma legal;
- (B) o fato do príncipe e o fato da Administração estão expressamente consagrados no rol das cláusulas exorbitantes previstas no aludido diploma legal;
- (C) a alteração unilateral do contrato não está expressamente consagrada no rol das cláusulas exorbitantes previstas no aludido diploma legal;
- (D) a manutenção do equilíbrio econômico-financeiro do contrato está expressamente consagrada no rol das cláusulas exorbitantes previstas no aludido diploma legal;
- (E) a viabilidade de ocupar provisoriamente bens móveis e imóveis e utilizar pessoal e serviços vinculados ao objeto do contrato está expressamente consagrada no rol das cláusulas exorbitantes previstas no aludido diploma legal.

**33**

Para além dos princípios previstos expressamente no Art. 37, *caput*, da CRFB/1988, as normas que versam sobre direito administrativo costumam elencar outros princípios relacionados às respectivas matérias (setoriais), tal como se observa no Art. 2º da Lei nº 9.784/1999, que trata do processo administrativo, e no Art. 5º da Lei nº 14.133/2021, que trata de licitações e contratos. Nesse contexto, os princípios que NÃO estão no aludido dispositivo constitucional, mas que constam textualmente das referidas normas, são, respectivamente:

- (A) impessoalidade e vinculação ao edital;
- (B) segregação de funções e moralidade;
- (C) motivação e publicidade;
- (D) proporcionalidade e planejamento;
- (E) probidade administrativa e eficiência.

## Noções de Direito Constitucional

**34**

O Art. 2º da Emenda Constitucional nº X, com o objetivo de aperfeiçoar o controle da qualidade dos direitos prestacionais oferecidos à coletividade, determinou a criação, por lei complementar, de um conselho nacional de natureza interfederativa, que seria responsável pelo referido controle.

Extrai-se do Art. 2º da Emenda Constitucional nº X uma norma de eficácia:

- (A) plena;
- (B) contida;
- (C) limitada, de princípio institutivo;
- (D) limitada, de natureza programática;
- (E) restringível, mas de exigência imediata.

**35**

Maria, servidora pública federal, foi condenada, em sentença transitada em julgado, pela prática de infração penal. No momento em que o regime de cumprimento da pena passou para o aberto, procurou se informar em relação aos atos que poderia, ou não, praticar enquanto estivesse cumprindo a pena.

Ao final, Maria concluiu corretamente que, na perspectiva das eleições para cargos dos Poderes Executivo e Legislativo:

- (A) não pode votar nem concorrer a cargo eletivo;
- (B) pode votar, mas não pode concorrer a cargo eletivo;
- (C) pode votar e concorrer apenas a cargos eletivos do Poder Executivo, não do Legislativo;
- (D) pode votar e concorrer a cargo eletivo, apenas não podendo deixar o distrito da culpa;
- (E) pode votar e concorrer apenas a cargos eletivos do Poder Legislativo, não do Executivo.

**36**

João tem um emprego público na área administrativa da sociedade de economia mista federal Alfa, que explora atividade econômica em sentido estrito. Acresça-se que Alfa não recebe recursos públicos para o pagamento de suas despesas de custeio. Ao analisar se, à luz da Constituição da República, poderia vir a ter, de modo simultâneo, outro emprego público em sociedade de economia mista, João concluiu corretamente que é:

- (A) vedada a acumulação pretendida;
- (B) permitida a acumulação, independentemente de qualquer condicionante;
- (C) vedada a acumulação, salvo se houver compatibilidade de horários na jornada de trabalho dos dois empregos;
- (D) permitida a acumulação, desde que a soma de ambas as remunerações não ultrapasse o teto constitucional;
- (E) permitida a acumulação, desde que as sociedades de economia mista estejam vinculadas a entes diversos.

**37**

Em determinada relação processual, o Tribunal Regional Federal X dispensou à lei federal interpretação diametralmente oposta àquela realizada pelo Tribunal Regional Federal Y. Ao tomar conhecimento desse fato, a parte, que não teve seus interesses atendidos pela interpretação realizada pelo Tribunal Regional Federal X, decidiu interpor o recurso cabível após o esgotamento da atividade jurisdicional por este último órgão.

A narrativa indica que a referida parte almeja que o seu recurso seja julgado pelo:

- (A) Supremo Tribunal Federal;
- (B) Conselho da Justiça Federal;
- (C) Superior Tribunal de Justiça;
- (D) Conselho Nacional de Justiça;
- (E) Turma de Uniformização de Jurisprudência.



**38**

João, especialista em gestão pública, foi consultado pela deputada federal Maria em relação ao modelo de gestão a ser adotado na seguridade social, o que iria subsidiar a elaboração de uma proposição legislativa que pretendia apresentar.

Foi corretamente informado a Maria que a referida gestão:

- (A) deve ser centralizada na União, de modo a assegurar a uniformidade do sistema;
- (B) será delimitada pelo Congresso Nacional, podendo ser centralizada ou descentralizada;
- (C) deve contar com a participação do governo e dos segurados do sistema nos órgãos colegiados;
- (D) deve contar com a participação dos trabalhadores, dos empregadores, dos aposentados e do governo nos órgãos colegiados;
- (E) deve contar com a participação da sociedade civil, dos trabalhadores, dos empregadores, dos aposentados e do governo nos órgãos colegiados.

**39**

Pedro, analista da Alfa e Ômega Consultoria e Realizações, foi consultado por uma sociedade empresária, com sede e operações na Suíça, em relação à existência, ou não, de óbice constitucional para que viesse a construir e a operar um moderno hospital no território brasileiro.

Ao responder à consulta, Pedro esclareceu corretamente que o objetivo almejado pela referida sociedade empresária:

- (A) é peremptoriamente vedado;
- (B) é peremptoriamente permitido;
- (C) não é disciplinado pela Constituição da República;
- (D) é permitido, mas a lei pode indicar as situações em que é vedado;
- (E) é vedado, mas a lei pode indicar as situações em que é permitido.

**40**

João, filho de Johan, alemão naturalizado brasileiro, e de Maria, espanhola naturalizada brasileira, nasceu quando seus pais se encontravam em solo belga a serviço da embaixada da França. Logo após alcançar a maioria, ainda em solo belga, João consultou a Constituição da República Federativa do Brasil para verificar se teria a nacionalidade brasileira.

Ao fim de suas reflexões, João concluiu corretamente que:

- (A) é brasileiro nato;
- (B) é brasileiro naturalizado;
- (C) pode se naturalizar brasileiro caso comprove a residência no território brasileiro por um ano ininterrupto;
- (D) pode optar pela nacionalidade brasileira a qualquer tempo, desde que venha a residir no território brasileiro;
- (E) somente será considerado brasileiro nato se tiver sido registrado em repartição brasileira em solo belga.

## Conhecimentos Específicos

**41**

Leia o texto abaixo, um extrato do Decreto nº 11888, de 22 de janeiro de 2024:

“Art. 2º São objetivos da Estratégia BIM BR: (...)

- IX - estimular o desenvolvimento e a aplicação de novas tecnologias relacionadas ao BIM;
- X - incentivar o uso de especificações técnicas abertas para a interoperabilidade em BIM com o propósito de:
  - a) estimular a concorrência no mercado;
  - b) aumentar a participação e o acesso dos profissionais de projetos e obras ao mercado; e
  - c) estimular o desenvolvimento da documentação digital de ativos de projetos e obras da União, dos estados, do Distrito Federal e dos municípios e ampliar suas possibilidades de uso;”

Uma forma de aplicar os incisos IX e X é estimular a utilização de formatos abertos de intercâmbio de informações nos fluxos de trabalho BIM de desenvolvimento de projetos de engenharia e de arquitetura, em detrimento da utilização de formatos proprietários de arquivos.

Um formato aberto de intercâmbio de informações que pode ser utilizado é o:

- (A) .RVT;
- (B) .NWD;
- (C) .IFC;
- (D) .MVD;
- (E) .PLN.

**42**

Considerando o AutoCAD 2024, o comando PLINE serve, de forma geral, para:

- (A) desenhar linhas de forma contínua, sendo possível desenhar arcos dentro do mesmo comando;
- (B) configurar a quantidade de linhas a serem desenhadas com o mesmo comando;
- (C) desenhar linhas de forma contínua, não sendo possível desenhar arcos dentro do mesmo comando;
- (D) desenhar linhas de forma simples, de um ponto para outro, sendo possível desenhar arcos dentro do mesmo comando;
- (E) configurar o desenho das linhas no âmbito do projeto que está sendo desenvolvido.

**43**

Considerando um projeto básico hidrossanitário de um prédio de apartamentos, pode-se esperar que ele apresente os seguintes componentes para viabilizar sua execução no canteiro:

- (A) diagrama unifilar;
- (B) dimensionamento estrutural do reservatório;
- (C) marcação das unidades condensadoras;
- (D) esquema de distribuição vertical dos tubos de queda;
- (E) descrição das características do solo.

**44**

Uma das principais referências nacionais de custo é o Sistema Nacional de Pesquisa de Custos e Índices da Construção Civil (SINAPI).

De acordo com a metodologia adotada por esse sistema, é correto afirmar que:

- (A) adota-se um fator de influência de chuvas a ser aplicado diretamente sobre o custo unitário de execução de alguns serviços;
- (B) os equipamentos apropriam as ineficiências típicas de se trabalhar nos serviços executados em áreas urbanas;
- (C) a definição dos custos com os equipamentos é obtida a partir de custos com locação de máquinas e equipamentos;
- (D) o fator de influência de chuvas é calculado em função da natureza da atividade, da permeabilidade do solo, do escoamento superficial e da intensidade das chuvas;
- (E) eventuais greves e falta de materiais ou de frentes de serviços são considerados como um valor único nos custos horários de equipamentos.

**45**

Considere a planilha orçamentária analítica e o cronograma físico de obra a seguir.

Tipo	Descrição	Unidade	Índice/Quantidade	Valor Unitário	Valor Total
Composição	Concreto FCK = 25MPA	M3	75,00	R\$ 441,87	R\$ 33.139,95
Insumo	Areia média – Posto Jazida / Fornecedor	M3	0,7000	R\$ 98,90	R\$ 69,23
Insumo	Cimento Portland Composto CP II-32	KG	362,7000	R\$ 0,62	R\$ 224,87
Insumo	Pedra britada N.1 (9,5 a 19 MM) Posto Pedreira / Fornecedor	M3	0,6000	R\$ 103,75	R\$ 62,25
Insumo	Operador de betoneira estacionária	H	1,4000	R\$ 25,93	R\$ 36,30
Insumo	Servente com encargos complementares	H	2,0000	R\$ 23,64	R\$ 47,28
Insumo	Betoneira capacidade nominal de 400 L	CHP	0,8000	R\$ 2,08	R\$ 1,66
Insumo	Betoneira capacidade nominal de 400 L	CHI	0,7000	R\$ 0,38	R\$ 0,27
Composição	Alvenaria de vedação de blocos cerâmicos furados na vertical	M2	160,00	R\$ 113,07	R\$ 18.090,72
Insumo	Tela de aço soldada galvanizada / zincada	M	0,4000	R\$ 2,53	R\$ 1,01
Insumo	Bloco cerâmico / tijolo vazado para alvenaria de vedação	UN	13,6000	R\$ 1,81	R\$ 24,62
Insumo	Pino de aço com furo, haste = 27 MM	CENTO	0,1000	R\$ 67,24	R\$ 6,72
Insumo	Argamassa traço 1:2:8	M3	0,1000	R\$ 556,53	R\$ 55,65
Insumo	Pedreiro com encargos complementares	H	0,6000	R\$ 29,95	R\$ 17,97
Insumo	Servente com encargos complementares	H	0,3000	R\$ 23,64	R\$ 7,09

Serviço	Dias Úteis						
	1	2	3	4	5	6	7
Concreto FCK = 25MPa	X	X	X	X	X		
Alvenaria de vedação de blocos cerâmicos furados na vertical				X	X	X	X

Para fins de planejamento, considerou-se que cada dia útil tem 6 horas de trabalho. A administração pretende montar uma equipe para cada um desses serviços, não pretende alterar o efetivo das equipes (a quantidade de mão de obra e de equipamentos será regular em cada equipe, do início ao fim dos serviços) e pretende contratar a quantidade mínima necessária de mão de obra para cumprir o prazo estipulado pelo cronograma.

Sendo assim, a quantidade máxima de serventes que atuará na obra é de:

- (A) 2 serventes;  
 (B) 4 serventes;  
 (C) 5 serventes;  
 (D) 7 serventes;  
 (E) 8 serventes.

#### 46

O Acórdão 2622/2013 do Tribunal de Contas da União cita alguns métodos para o cálculo do rateio da administração central no contexto do orçamento de obras públicas, particularmente aquele em que a obra assume uma parcela proporcional ao seu custo direto (Silva, 2005). Considerando essa metodologia, uma construtora pretende calcular esse valor para uma de suas obras. Então, foram levantados os seguintes dados:

- a) custos indiretos e despesas indiretas:
- na sede da construtora: 1 engenheiro civil sênior (R\$ 30.000,00 / mês), 1 arquiteto pleno (R\$ 25.000,00 / mês) e concessionárias de serviços (R\$ 11.500,00 / mês);
  - no canteiro da obra #1: 1 engenheiro civil júnior (R\$ 10.000,00 / mês), 1 laboratorista (R\$ 5.000,00 / mês) e concessionárias de serviços (R\$ 3.000,00 / mês);
  - no canteiro da obra #2: 1 engenheiro civil júnior (R\$ 10.000,00 / mês) e concessionárias de serviços (2.000,00 / mês).
- b) mobilização ou desmobilização (média): R\$ 150.000,00;  
 c) montagem de canteiro (média): R\$ 100.000,00;  
 d) estimativa do custo direto para execução das obras para os próximos 12 meses:
- obra #1: R\$ 12.000.000,00;
  - obra #2: 4.000.000,00.

Se o coeficiente de acréscimo for desconsiderado, a taxa de rateio da administração central calculada para a obra #1 está:

- (A) entre 4,50% e 5,00%;  
 (B) entre 5,10% e 5,50%;  
 (C) entre 5,60% e 6,00%;  
 (D) entre 6,10% e 6,50%;  
 (E) entre 6,60% e 7,00%.

#### 47

Um orçamentista de obra necessita montar uma composição de custos de um serviço de execução de sarjeta e resolveu adotar os dados históricos de produção da construtora. Nesse serviço, em 6 horas, a produção foi de 9 metros, utilizando 1 pedreiro e 2 serventes. Os seguintes dados foram levantados:

- a) consumos de materiais:
- sarrafo: 0,2 m / m;
  - concreto usinado: 0,04 m<sup>3</sup> / m;
- b) custos unitários:
- sarrafo: R\$ 5,00 / m;
  - concreto usinado: R\$ 400,00 / m<sup>3</sup>;
  - pedreiro: R\$ 30,00 / h;
  - servente: R\$ 15,00 / h.

Se o BDI de 30% for adotado, o preço unitário de venda desse serviço será de:

- (A) R\$ 47,00;  
 (B) R\$ 57,00;  
 (C) R\$ 61,10;  
 (D) R\$ 74,10;  
 (E) R\$ 100,10.

#### 48

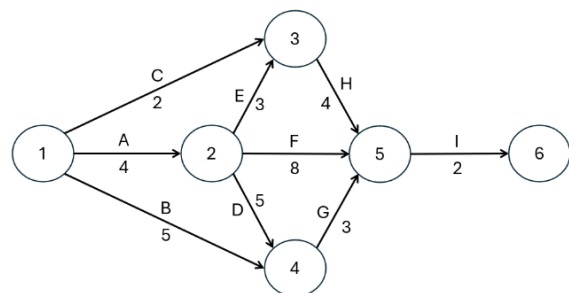
Vários sistemas de custos adotam os custos horários produtivo e improdutivo para compor o custo dos equipamentos. Esses custos são compostos por algumas parcelas, tais como: depreciação, juros, manutenção, materiais na operação e mão de obra na operação.

No caso do SINAPI, as parcelas que estão presentes no custo horário produtivo e no improdutivo são:

- (A) depreciação e manutenção;  
 (B) depreciação, juros e manutenção;  
 (C) depreciação, juros e mão de obra na operação;  
 (D) depreciação, manutenção e mão de obra na operação;  
 (E) juros, manutenção e mão de obra na operação.

#### 49

Na gestão de um projeto, considere uma rede PERT conforme a figura abaixo, com suas durações em semanas.



Para esse projeto, é correto afirmar que:

- (A) a atividade E faz parte do caminho crítico;  
 (B) a duração total do projeto é de 12 dias;  
 (C) a folga total da atividade H é de 1 semana;  
 (D) a última data de início da atividade B é a semana 5;  
 (E) um atraso de 5 semanas no início da atividade C atrasará o projeto em 2 semanas.

50

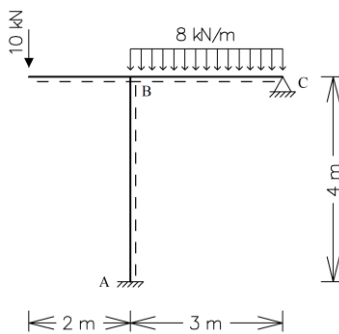
Quanto aos custos e as despesas indiretas de um orçamento de obra, os sistemas de referência como o SICRO e o SINAPI oferecem alguns conceitos importantes.

Nesse contexto, é correto afirmar que:

- (A) o risco, por ser uma parcela da gestão orçamentária da obra, integra uma parcela do custo indireto;
- (B) ferramentas e EPI integram parcela da despesa indireta, devido à difícil mensuração das quantidades utilizadas;
- (C) os encargos sociais sobre a mão de obra são parcelas das despesas indiretas;
- (D) os custos de manutenção de canteiro, quando mensuráveis, devem constar da composição de custos para integrar os custos diretos;
- (E) a compensação financeira devida ao construtor pelo intervalo decorrido entre gasto, medição e recebimento pode compor parcela da despesa indireta.

51

Considere a figura a seguir.

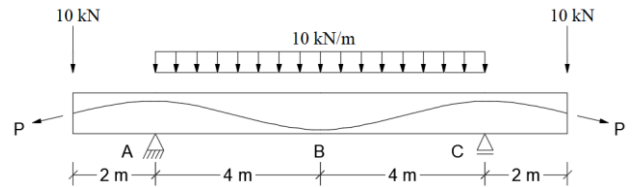


Se o momento de inércia e o módulo de elasticidade forem constantes em todas as barras da estrutura representada na figura acima, os momentos fletores máximos positivo e negativo dessa estrutura, quando submetida ao carregamento indicado, serão, aproximadamente, de:

- (A) 14,5 kN.m e -20,0 kN.m;
- (B) 5,5 kN.m e -14,5 kN.m;
- (C) 5,5 kN.m e -20,0 kN.m;
- (D) 3,2 kN.m e -20,0 kN.m;
- (E) 3,2 kN.m e -14,5 kN.m.

52

A figura abaixo representa uma viga de concreto protendido submetida a uma carga uniformemente distribuída de 10 kN/m e duas cargas concentradas de 10 kN. Sabe-se que a seção transversal dessa viga é uma seção retangular constante de 30 cm de largura e 1,0 m de altura e que, nas seções A (no apoio), B (no centro) e C (no apoio), o cabo de protensão está na horizontal e sua altura em relação à base é de 80 cm, 10 cm e 80 cm, respectivamente.

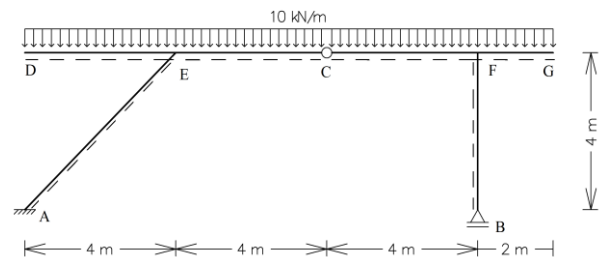


Se desconsiderarmos todas as perdas previstas para o dimensionamento de uma estrutura protendida, a força mínima de protensão (P) que deve ser aplicada para que a seção A não possua tensão normal positiva e a força mínima de protensão (P) que deve ser aplicada para que a seção B não possua tensão normal positiva são, respectivamente:

- (A) 42,9 kN e 105,9 kN;
- (B) 120,0 kN e 360,0 kN;
- (C) 105,9 kN e 42,9 kN;
- (D) 360,0 kN e 120,0 kN;
- (E) 105,9 kN e 120,0 kN.

53

Considere a figura a seguir.



Os momentos fletores máximos positivo e negativo da estrutura representada na figura acima, quando submetida ao carregamento indicado, serão, respectivamente, de:

- (A) 10 kN.m e -140 kN.m;
- (B) 10 kN.m e -440 kN.m;
- (C) 11,25 kN.m e -140 kN.m;
- (D) 11,25 kN.m e -440 kN.m;
- (E) 440 kN.m e -140 kN.m.

54

Seja um ponto, submetido a um estado plano de tensões, em que o plano que faz 30° com o plano que contém a maior tensão principal possui 30 MPa de tensão normal e 40 MPa de tensão cisalhante.

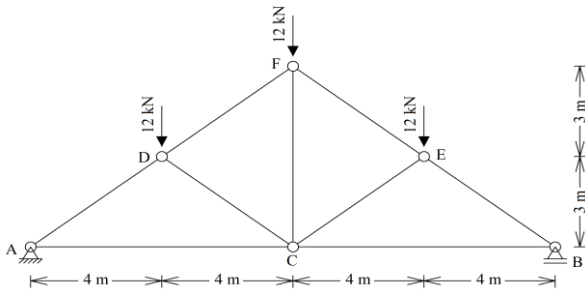
Nesse, as tensões principais  $\sigma_1$  e  $\sigma_{II}$  são, aproximadamente:

Dado: Considere  $\sqrt{3} = 1,7$ .

- (A) 50,0 MPa e -50,0 MPa;
- (B) -50,0 MPa e 50,0 MPa;
- (C) 52,7 MPa e -38,0 MPa;
- (D) -38,0 MPa e 52,7 MPa;
- (E) 50,0 MPa e 38,0 MPa.

55

Considere a figura a seguir.

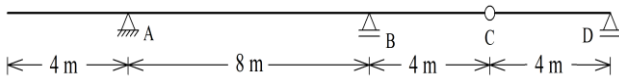


Os máximos esforços normais positivo e negativo da treliça representada na figura acima, quando submetida ao carregamento indicado, serão, respectivamente, de:

- (A) 20 kN e -10 kN;
- (B) 24 kN e -30 kN;
- (C) 24 kN e -36 kN;
- (D) 36 kN e -20 kN;
- (E) 36 kN e -24 kN.

56

Considere a figura a seguir.

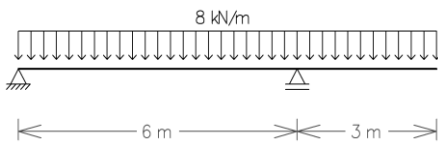


Os momentos fletores máximos positivo e negativo da viga representada na figura acima quando ela sofrer apenas a ação de um trem tipo composto por três cargas verticais iguais de 100 kN, espaçadas entre si de 2 m, serão de:

- (A) 200 kN.m e -200 kN.m;
- (B) 300 kN.m e -400 kN.m;
- (C) 400 kN.m e -400 kN.m;
- (D) 400 kN.m e -600 kN.m;
- (E) 400 kN.m e -800 kN.m.

57

Considere a figura a seguir.



Se o produto do momento de inércia pelo módulo de elasticidade da estrutura representada pela figura acima for de  $3 \times 10^4$  kN.m<sup>2</sup>, a deformação vertical máxima dessa estrutura, quando for submetida ao carregamento indicado, será de:

- (A) 2,7 mm ↓;
- (B) 2,7 mm ↑;
- (C) 4,5 mm ↓;
- (D) 4,5 mm ↑;
- (E) 7,2 mm ↓.

58

Com relação ao item 13.2 da ABNT NBR 6118:2023, “dimensões-limites”, analise as afirmativas a seguir.

- I. A seção transversal das vigas não pode apresentar largura menor que 15 cm, e a das vigas-parede não pode apresentar largura menor que 20 cm.
- II. A espessura mínima das lajes maciças que suportem veículos de peso total maior que 30 kN deve ser de 12 cm.
- III. A espessura da mesa de lajes nervuradas, quando não existirem tubulações horizontais embutidas, deve ser maior ou igual a 1/10 da distância entre as faces das nervuras e não menor que 5 cm.

Está correto o que se afirma em:

- (A) I, apenas;
- (B) II, apenas;
- (C) III, apenas;
- (D) II e III, apenas;
- (E) I, II e III.

59

Durante uma obra, foi decidida a supressão do telhado em telhas metálicas de uma cobertura com platibanda, exposta ao sol e às chuvas, tendo-se então optado pela execução da impermeabilização de toda a respectiva laje de concreto.

Sabendo que não há previsão de trânsito de pessoas na laje além do requerido para a sua manutenção, um procedimento essencial para a correta aplicação desse tipo de impermeabilização é:

- (A) execução de impermeabilização rígida sobre a laje de concreto, utilizando-se argamassa com aditivo impermeabilizante, adicionado até a quantidade de 5% do peso;
- (B) execução de impermeabilização rígida sobre a laje de concreto, utilizando-se argamassa polimérica e garantindo-se inclinação de no mínimo 0,5% para assegurar o escoamento adequado das águas pluviais;
- (C) atenção especial no entorno de ralos, garantindo-se que o sistema de impermeabilização siga por pelo menos 10 cm pela face externa da tubulação do ralo, sendo vedado o uso do ralo semiesférico (tipo abacaxi);
- (D) execução de impermeabilização flexível com manta asfáltica com 2 mm de espessura, aplicada sobre camada de proteção mecânica;
- (E) execução de impermeabilização flexível com membrana de poliuretano sobre o substrato, com declividade de, no mínimo, 1% em direção aos coletores de água.

**60**

Em avaliações e perícias de engenharia, é fundamental a compreensão dos conceitos de dano, vício e defeito, uma vez que esses termos são frequentemente utilizados para identificar e classificar problemas em edificações. Vício pode ser definido como uma anomalia que afeta o desempenho da construção, podendo manifestar-se ao longo do tempo. Defeito, por sua vez, pode ser definido como uma manifestação patológica observável visualmente e que resulta de um erro no processo de construção, no projeto ou nos materiais utilizados. Com base nesses conceitos, avalie as afirmativas a seguir.

- I. O cobrimento das armaduras de elementos de concreto armado inferior ao determinado pela normatização constitui um defeito que pode implicar a corrosão das barras de aço após alguns anos de uso da edificação, o que, por sua vez, seria um vício;
- II. A infiltração de água devido à má impermeabilização da laje é considerada um defeito construtivo, pois representa uma falha aparente que compromete a função do elemento estrutural;
- III. Dano é o prejuízo causado a outrem pela ocorrência de vícios, defeitos, sinistros e delitos, entre outros.

Está correto o que se afirma em:

- (A) I, apenas;
- (B) II, apenas;
- (C) I e II, apenas;
- (D) II e III, apenas;
- (E) I, II e III.

**61**

Para a elevação de paredes de alvenaria, será executada uma argamassa de assentamento com traço 1:1,5:6 em massa seca de cimento, cal e areia, com consumo de cimento igual a 160 kg/m<sup>3</sup>. Dessa forma, para a execução de 2,0 m<sup>3</sup> de argamassa, serão necessários:

- (A) 6 sacos de 50kg de cimento;
- (B) 24 sacos de 20kg de cal;
- (C) 960 kg de areia seca;
- (D) 1920 litros de areia úmida;
- (E) 320 kg de saibro.

**62**

No memorial descritivo de uma obra, foram observadas as seguintes especificações para o revestimento das fachadas: "Revestimento externo, em 2 camadas de argamassa hidráulica, com acabamento desempenado, sobre superfície chapiscada, com 3,0 cm de espessura".

Sobre os elementos descritos nessas especificações, é correto afirmar que:

- (A) chapisco é a camada de revestimento executada para cobrir e regularizar a superfície de base, propiciando uma superfície para receber outra camada que constitua o acabamento final;
- (B) o acabamento desempenado é o acabamento áspero, obtido quando a argamassa é regularizada com régua;
- (C) revestimento de duas camadas é aquele constituído de chapisco e reboco, aplicado em duas demãos;
- (D) argamassa hidráulica é a argamassa preparada com aglomerante(s) hidráulico(s), como o cimento Portland;
- (E) a espessura prevista excede a espessura máxima permitida para revestimentos de argamassas inorgânicas em paredes externas.

**63**

Considere as seguintes informações sobre dois tipos de cimento Portland, X e Y, de classe de resistência de 40 MPa:

- X: obtido pela mistura de clínquer Portland e escória granulada de alto-forno (entre 30% e 75% da massa), moídos em conjunto ou separadamente, podendo conter uma ou mais formas de sulfato de cálcio e materiais carbonáticos;
- Y: obtido pela moagem de clínquer Portland, ao qual se adiciona, durante a fabricação, a quantidade necessária de uma ou mais formas de sulfato de cálcio, contendo ainda entre 11% e 25% (em massa) de material carbonático.

Analisando as características de fabricação de cada um dos tipos, é correto afirmar que:

- (A) X é o cimento CP II-F;
- (B) X é o cimento CP III;
- (C) X é o cimento CP I-E;
- (D) Y é o cimento CP IV-RS;
- (E) Y é o cimento CP II-Z.

**64**

Durante a execução de um projeto de estruturas de madeira para telhados, foram adotados diferentes procedimentos para a preservação da madeira serrada. As especificidades de proteção para cada caso são as seguintes:

- Caso 1: tesoura de madeira para uso exterior, sujeita às intempéries e sem contato com o solo; tratada com creosoto sob pressão, com penetração em 100% do albúrnio e porção permeável do cerne, em autoclave;
- Caso 2: tesoura de madeira para uso interior, sem contato com o solo, protegida das intempéries e das fontes internas de umidade, tratada com cipermetrina, aplicada em duas demãos com pincel em todas as superfícies da madeira.

Com base nos tipos de elementos estruturais e técnicas descritos, é correto afirmar que os procedimentos de preservação de madeira foram seguidos:

- (A) em ambos os casos, assegurando-se assim a durabilidade das estruturas;
- (B) em nenhum dos casos, comprometendo assim a durabilidade das estruturas;
- (C) em nenhum dos casos, porque o procedimento do caso 1 foi menos rigoroso do que o do caso 2, quando deveria ser o contrário;
- (D) apenas no caso 1, pois, no caso 2, foi utilizado um procedimento adequado para ambientes externos, mas não para ambientes internos;
- (E) apenas no caso 2, pois o creosoto usado no caso 1 não é adequado para uso exterior, por não ter ação fungicida nem inseticida.

65

A cura do concreto é um processo fundamental que envolve um conjunto de medidas destinadas a evitar sua secagem prematura e a garantir que a pasta de cimento mantenha um nível de água adequado para sua hidratação, especialmente nas camadas superficiais.

A descrição correta das características dos procedimentos de cura é a seguinte:

- (A) a cura primária é aplicada a partir do fim da pega do concreto até que este atinja a resistência estimada de 18 MPa;
- (B) a cura secundária é aplicada após o lançamento do concreto e o início da pega;
- (C) a imersão do concreto é um dos métodos mais eficazes para a cura secundária em superfícies planas como lajes;
- (D) a principal função da cura é melhorar a trabalhabilidade do concreto durante o lançamento e o adensamento;
- (E) a principal função da cura é reduzir a quantidade de água no concreto fresco para evitar fissuras e trincas.

66

Para um determinado solo, a relação entre o índice de plasticidade e a porcentagem da fração argilosa é chamada de:

- (A) atividade coloidal;
- (B) dispersibilidade;
- (C) limite de Atterberg;
- (D) razão de contração;
- (E) sensibilidade.

67

Um corpo de prova cilíndrico de solo com 10 cm de altura foi submetido a uma compressão unidimensional, que fez variar sua altura.

Considerando que o índice de vazios desse solo, antes da aplicação do carregamento, era de 4,0 e, após o carregamento, passou a ser de 2,0, a altura final desse corpo de prova será de:

- (A) 4,0 cm;
- (B) 5,0 cm;
- (C) 6,0 cm;
- (D) 8,0 cm;
- (E) 10,0 cm.

68

Considere as afirmativas a seguir, relativas a empuxos de terra em estruturas de arrimo.

- I. No estado ativo, o solo experimenta uma expansão e a tensão horizontal diminui até um valor  $X_a$ ;
- II. No estado passivo, o solo é comprimido e a tensão horizontal aumenta até um valor  $X_p$ ;
- III. Na condição de empuxo no repouso, as tensões horizontais são nulas em qualquer ponto da massa de solo arrimada.

Está correto o que se afirma em:

- (A) I, apenas;
- (B) I e II, apenas;
- (C) I e III, apenas;
- (D) II e III, apenas;
- (E) I, II e III.

69

Uma sapata quadrada com dimensões 1,0 x 2,0 metros, que recebe uma carga de 1000 kN, encontra-se apoiada diretamente na superfície de um terreno plano, cujo subsolo é composto por profunda camada de areia argilosa.

O acréscimo de tensão vertical sob o centro geométrico dessa sapata em uma profundidade de 3,0 metros é:

(Dado: Para o cálculo, adote o método aproximado de distribuição de tensões usualmente conhecido como método 2:1).

- (A) 25 kPa;
- (B) 50 kPa;
- (C) 100 kPa;
- (D) 250 kPa;
- (E) 500 kPa.

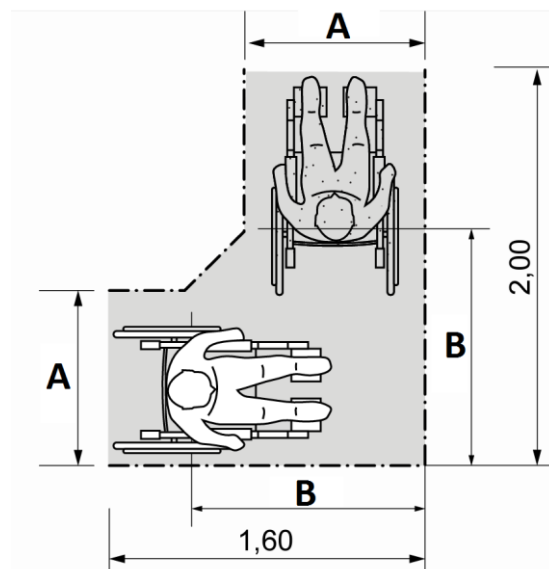
70

Em fundações profundas, a estaca conhecida como flutuante é aquela que:

- (A) atravessa lâmina d'água;
- (B) está submetida a atrito negativo;
- (C) é implantada em furo preenchido com lama bentonítica;
- (D) possui pequena capacidade de suporte;
- (E) trabalha predominantemente por atrito lateral.

71

A NBR 9050 trata da acessibilidade a edificações, mobiliário, espaços e equipamentos urbanos. Segundo essa norma, a área de circulação é um espaço livre de obstáculos, destinado ao uso de todas as pessoas. Dessa forma, são definidos parâmetros para áreas de circulação e manobra de adultos em cadeiras de rodas. Observe a figura abaixo, que trata parâmetros mínimos de manobra de cadeiras de rodas com deslocamento para edificações existentes:



Os parâmetros A e B são, respectivamente.

- (A) 0,80 e 1,20 m;
- (B) 0,90 e 1,20 m;
- (C) 0,90 e 1,30 m;
- (D) 1,00 e 1,20 m;
- (E) 1,00 e 1,30 m.

**72**

A NR-18 tem por objetivo estabelecer diretrizes de ordem administrativa, de planejamento e de organização, que visam à implementação de medidas de controle e sistemas preventivos de segurança nos processos, nas condições e no meio ambiente de trabalho na indústria da construção.

Segundo essa norma, o Programa de Gerenciamento de Riscos (PGR) deve obrigatoriamente ser elaborado e implementado nos canteiros de obras, contemplando os riscos ocupacionais e suas respectivas medidas de prevenção. O mesmo deve ser implementado sob responsabilidade da organização.

Em geral, o PGR deve ser elaborado por profissional legalmente habilitado em segurança do trabalho, mas ele pode ser elaborado por profissional qualificado em segurança do trabalho para edificações com no máximo:

- (A) 10 (dez) trabalhadores e com até 7 m (sete metros) de altura;
- (B) 20 (vinte) trabalhadores e com até 7 m (sete metros) de altura;
- (C) 20 (vinte) trabalhadores e com até 9 m (nove metros) de altura;
- (D) 50 (cinquenta) trabalhadores e com até 9 m (nove metros) de altura;
- (E) 50 (cinquenta) trabalhadores e com até 10 m (dez metros) de altura.

**73**

A Lei de Crimes Ambientais (Lei Nº 9.605/1998) dispõe sobre as sanções penais e administrativas derivadas de condutas e atividades lesivas ao meio ambiente. Segundo esse instrumento legal, os crimes podem ser classificados como: contra a flora; contra a fauna; da poluição; contra a administração ambiental; e contra o ordenamento urbano e o patrimônio cultural.

Quando o empreendedor apresenta uma licença de operação parcialmente falsa, pois o prazo de validade que consta no documento é maior que o concedido, ele está cometendo um crime:

- (A) contra a flora;
- (B) contra a fauna;
- (C) da poluição e outros crimes ambientais;
- (D) contra a administração ambiental;
- (E) contra o ordenamento urbano e o patrimônio cultural.

**74**

Licença ambiental é o ato administrativo pelo qual o órgão ambiental competente estabelece as condições, restrições e medidas de controle ambiental que deverão ser obedecidas pelo empreendedor em diversas fases de um empreendimento que gere impacto ou cause degradação ambiental.

Considere um empreendimento que está em curso e que por lei demanda um estudo de impacto ambiental (EIA). No momento, já foram aprovadas por licença a concepção e a localização. O empreendedor está detalhando o projeto executivo, incluindo a descrição minuciosa das medidas mitigadoras e do plano de monitoramento.

A seguir, o empreendedor dará entrada em uma nova licença, e o órgão de controle ambiental terá um prazo máximo de resposta entre o ato de protocolar o requerimento e seu deferimento ou indeferimento.

Essa licença e esse prazo são, respectivamente:

- (A) licença de operação e prazo máximo de doze meses;
- (B) licença de operação e prazo máximo de dezoito meses;
- (C) licença de instalação e prazo máximo de seis meses;
- (D) licença de instalação e prazo máximo de doze meses;
- (E) licença prévia e prazo máximo de seis meses.

**75**

A Administração Pública do município X decidiu que as contratações de serviços recorrentes e sem complexidade (com projeto padronizado) de engenharia seriam licitadas pelo sistema do registro de preços. Lavrada a ata de registro de preços em 20/5/2022, sobreveio a necessidade de se realizar uma obra em fevereiro de 2024.

Nesse caso, é correto afirmar, à luz da Lei nº 14.133/2021, que:

- (A) a licitação por registro de preços para serviços de engenharia está vedada;
- (B) a possibilidade de licitação por registro de preços para serviços de engenharia se restringe àqueles não recorrentes;
- (C) embora seja possível a licitação por registro de preços para serviços de engenharia sem complexidade e recorrentes, já se ultrapassou o prazo improrrogável da ata de registro de preços;
- (D) embora seja possível a licitação por registro de preços para serviços de engenharia sem complexidade e recorrentes, como já decorreu o prazo de vigência para a ata de registro de preços, a contratação dependerá de prorrogação, justificada pela vantajosidade do preço, a ser comprovada;
- (E) nenhum óbice se coloca para a contratação, uma vez que é possível a licitação por registro de preços para serviços de engenharia sem complexidade e recorrentes, além do fato de ainda não ter decorrido o prazo de vigência da ata de registro de preços.



**76**

Ao elaborar o edital de uma licitação, a Administração entendeu conveniente resguardar o sigilo de alguns dados, tudo devidamente justificado para aumentar a competitividade e diminuir os custos.

À luz da Lei nº 14.133/2021, a publicidade poderá ser diferida no seguinte aspecto:

- (A) orçamento da contratação;
- (B) detalhamento dos quantitativos a serem contratados;
- (C) conteúdo das propostas, desde que desclassificadas;
- (D) conteúdo das propostas, até a homologação do resultado;
- (E) preço estimado quando for adotado o critério de maior desconto.

**77**

João, agente público federal competente, deu ordem de parada a um veículo automotor que transitava em excesso de velocidade no interior do estado do Pará. Realizado o exame de alcoolemia (teste do bafômetro), constatou-se que o condutor havia ingerido grande quantidade de álcool, dando azo à caracterização de crime previsto no Código de Trânsito Brasileiro. Dessa forma, João solicitou ao condutor dez mil reais para liberá-lo, proposta aceita imediatamente e operacionalizada por meio de transferência bancária.

Nesse cenário, considerando as disposições do Código Penal, João responderá pelo(s) crime(s) de:

- (A) corrupção passiva e corrupção ativa, em concurso;
- (B) concussão e corrupção passiva, em concurso;
- (C) corrupção passiva;
- (D) corrupção ativa;
- (E) concussão.

**78**

Luiz encontra-se preso, preventivamente, em um presídio federal de segurança máxima. Em razão de uma falha nos procedimentos de segurança do estabelecimento, João logrou êxito em fugir, sem auxílio de terceiros e sem empregar violência ou grave ameaça contra pessoa. Contudo, quando estava a dez metros do muro externo da penitenciária, dois policiais penais de plantão conseguiram capturá-lo, sem qualquer tipo de resistência.

Nesse cenário, considerando as disposições do Código Penal, é correto afirmar que Luiz:

- (A) não responderá por qualquer crime, pois a legislação tipifica, apenas, a fuga consumada do preso, não verificada no caso apresentado;
- (B) não responderá por qualquer crime, em razão da atipicidade formal da conduta;
- (C) responderá pelo crime de fuga de pessoa presa, na modalidade consumada;
- (D) responderá pelo crime de fuga de pessoa presa, na modalidade tentada;
- (E) responderá pelo crime de arrebatamento de preso.

**79**

Um particular se encaminhou à sede do Departamento de Trânsito (DETRAN) do estado Alfa com o objetivo de realizar a vistoria do seu veículo automotor. Contudo, em razão das diversas irregularidades constatadas, o automóvel não passou no exame conduzido pelo servidor Caio, que ocupa um cargo público junto ao DETRAN. Dessa forma, Matheus, despachante que presenciou os fatos, se aproximou do particular e solicitou dois mil reais, para si, a pretexto de influir e reverter a decisão tomada pelo agente público.

Nesse cenário, considerando as disposições do Código Penal, Matheus responderá pelo crime de:

- (A) advocacia administrativa;
- (B) exploração de prestígio;
- (C) favorecimento pessoal;
- (D) tráfico de influência;
- (E) patrocínio infiel.

**80**

Após o recebimento de uma intimação por parte da Polícia Federal, Fabiano compareceu à sede da instituição, sendo informado pela autoridade policial da existência de um inquérito policial em curso, no qual ele seria ouvido na qualidade de testemunha. Durante o depoimento, gravado em áudio e vídeo, Fabiano, em diversas ocasiões, calou a verdade sobre fatos juridicamente relevantes, embora não tenha feito afirmações falsas.

Nesse cenário, considerando as disposições do Código Penal, é correto afirmar que Fabiano:

- (A) não responderá por qualquer crime, já que, apesar de ter calado a verdade, não fez uso de afirmações falsas;
- (B) não responderá por qualquer crime, já que calou a verdade em inquérito policial, e não em processo judicial;
- (C) responderá pelo crime de favorecimento real;
- (D) responderá pelo crime de fraude processual;
- (E) responderá pelo crime de falso testemunho.

## Prova Discursiva

---

Como a tecnologia pode ajudar no Direito?

A tecnologia está remodelando profundamente a advocacia, e a inovação tornou-se uma palavra-chave no cenário jurídico moderno. Assim, à medida que os avanços tecnológicos aceleram, os advogados enfrentam a necessidade de adotar novas ferramentas e abordagens para permanecerem competitivos e eficazes.

De que modo você vê a convivência das novas tecnologias com o exercício da advocacia? Diga o que pensa em um texto dissertativo-argumentativo, em linguagem culta, dando especial destaque aos argumentos apresentados.

Valor: 20 pontos

Mínimo de 15 e máximo de 20 linhas.

1

5

10

15

20

RASCUNHO

RASCUNHO

Realização

