



TRIBUNAL REGIONAL FEDERAL DA 1ª REGIÃO

MANHÃ

ANALISTA JUDICIÁRIO - ÁREA APOIO ESPECIALIZADO – ESPECIALIDADE: MEDICINA (CLÍNICA GERAL)

PROVA OBJETIVA E PROVA DISCURSIVA – NÍVEL SUPERIOR

TIPO 1 – BRANCA



SUA PROVA

Além deste caderno de provas contendo oitenta questões objetivas e uma questão discursiva, você receberá do fiscal de sala:

- uma folha de respostas para a marcação das alternativas das questões objetivas
- um caderno de textos definitivos para a transcrição da resposta da questão discursiva



TEMPO

- **5 horas** é o período disponível para a realização da prova, já incluído o tempo para a marcação das alternativas na folha de respostas da prova objetiva e para a transcrição da resposta da questão discursiva para o caderno de textos definitivos
- **2 horas** após o início da prova, é possível retirar-se da sala, sem levar o caderno de provas
- **30 minutos** antes do término do período de prova, é possível retirar-se da sala **levando o caderno de provas**



NÃO SERÁ PERMITIDO

- Qualquer tipo de comunicação entre os candidatos durante a aplicação da prova
- Usar o sanitário ao término da prova, após deixar a sala
- Anotar informações relativas às respostas em qualquer outro meio que não seja este caderno de provas
- Assinar ou rubricar o caderno de textos definitivos nem fazer qualquer marca que identifique o candidato, sob pena de anulação e automática eliminação do concurso



INFORMAÇÕES GERAIS

- As questões objetivas têm cinco alternativas de resposta (A, B, C, D, E) e somente uma delas está correta
- Verifique se este caderno de provas está completo e sem falhas de impressão. Caso contrário, **notifique imediatamente o fiscal da sala**, para que sejam tomadas as devidas providências
- Na folha de respostas das questões objetivas e no caderno de textos definitivos da questão discursiva, confira seus dados pessoais, especialmente nome, número de inscrição e documento de identidade, e leia atentamente as instruções para preenchimento
- **Use somente caneta esferográfica, fabricada em material transparente, com tinta preta ou azul**
- Assine seu nome apenas nos espaços reservados na folha para a marcação das respostas das questões objetivas e no caderno de textos definitivos para a transcrição da resposta da questão discursiva
- Confira o cargo, a cor e o tipo do seu caderno de provas. Caso tenha recebido caderno de provas com cargo, cor ou tipo diferente do impresso em sua folha para a marcação das respostas das questões objetivas e/ou em seu caderno de textos definitivos para a transcrição da resposta da questão discursiva, o fiscal deve ser **obrigatoriamente** informado para o devido registro na ata da sala
- O preenchimento das respostas da prova objetiva e da prova discursiva é de sua responsabilidade, e, em caso de erro, não será permitida a substituição da folha de respostas e/ou do caderno de textos definitivos
- Para fins de avaliação, serão levadas em consideração apenas as marcações realizadas na folha de respostas e as transcrições no caderno de textos definitivos
- Os candidatos serão submetidos ao sistema de detecção de metais quando do ingresso e da saída de sanitários durante a realização das provas

Boa sorte!

Língua Portuguesa

1

A opção abaixo que mostra uma narrativa de sequência linear, sem interrupções, é:

- (A) “Dvorak arrastou-se até o alto do morro e olhou a paisagem abaixo – lembrou-se da terra de onde saíra e sentiu saudades. Viu um conjunto de grandes árvores e um monte de pedras”;
- (B) “As águas invadiram o centro da cidade e trouxe preocupações aos moradores que procuraram proteger suas casas. Como já tinham passado por isso em anos passados, procuraram repetir as ações que tinham dado certo. Trancaram as portas com trancas pregadas nas soleiras das portas e nos batentes das janelas, colocaram os animais em lugares mais altos...”;
- (C) “Os charreteiros abriram o desfile, com seus belos cavalos. Em seguida, conforme o hábito da região, estabelecido pelos primeiros habitantes alemães, fundadores da cidade, vieram as mulheres com seus trajes tradicionais e, por fim, os incontáveis grupos profissionais com suas roupas características”;
- (D) “Os primeiros banhistas descobriram o corpo na areia e um deles chamou a polícia, que veio logo a seguir. Examinaram o corpo, mas ninguém foi capaz de identificar a vítima do assassinato”;
- (E) “O freguês habitual do bar se sentou numa cadeira do balcão, pediu um drink e começou a reclamar dos preços do estabelecimento. Esse, aliás, é um hábito muito comum entre clientes habituais, o de reclamar de preços que sempre pagaram. O garçom explicou o que pôde e passou a fazer outra coisa”.

2

A frase abaixo, retirada do romance A Condessa Vésper, de Aluísio Azevedo, em que houve troca indevida entre as expressões “ao encontro de” e “de encontro a” é:

- (A) Depois foi à janela respirar um pouco de ar, e viu na rua, encostado ao lampião, o homem que falara com Violante. Desceu sem ruído ao encontro dele.
- (B) Apeou-se defronte da casa do Jorge. Um velho de longas barbas estava assentado ao limiar da porta, saiu-lhe ao encontro e perguntou com ar triste: — O senhor naturalmente é o Dr. Gabriel?
- (C) Os homens, que V. S. tem defronte de si e que o guardam à vista, são de confiança e estão pagos para não o deixarem fugir; escusa, por conseguinte, tentar qualquer meio que for de encontro ao que determinei.
- (D) Enquanto sucedia ao pobre Gabriel o que acabamos de ver, Melo Rosa tomava um carro de praça e mandava tocar à toda para Laranjeiras, correndo ao encontro de Ambrosina, que devia estar à sua espera...
- (E) Esperava, por outro lado, que as suas recentes decisões não fossem ao encontro do que pretendia, o que lhe traria imensa decepção.

3

A frase abaixo que apresenta um exemplo de má argumentação, apoiado numa generalização excessiva, é:

- (A) Esse homem, acusado de furto no supermercado, é pai de cinco filhos e funcionário público da Prefeitura.
- (B) A turma visitou a fábrica de sorvetes e Marta voltou gripada, o que mostra irresponsabilidade dos diretores.
- (C) Se todos os empregados chegassem na hora, a produção da fábrica seria mais alta e de preço mais baixo.
- (D) Como alguns livros ensinam a viver, nada mais justo que ler mais.
- (E) Os cariocas não gostam de trabalhar: basta ver a praias cheias de gente em dias úteis.

4

Todo texto bem estruturado mostra um tema e progressão; a opção em que o progresso do texto é feito por frases que mostram o mesmo tema é:

- (A) Automedicar-se é um problema, pois a automedicação, bem passível de erros, pode causar prejuízos à saúde, além de gerar despesas inúteis em alguns casos.
- (B) Os turistas trazem benefícios econômicos a um local, mas nem sempre são bem-vindos, pois o país que os recebe pode não estar preparado para um fluxo intenso, necessitando mais investimentos na infraestrutura.
- (C) As livrarias estão desaparecendo, pois a leitura não está sendo incentivada nas escolas e os donos de lojas comerciais não querem sofrer prejuízos.
- (D) Os dicionários são livros bastante úteis, assim como os romances históricos, que simultaneamente nos educam e nos trazem conhecimentos.
- (E) Os carros importados são melhores que os nacionais; a importação de carros melhorou a nossa indústria automobilística.

5

Nas frases abaixo há abreviaturas de vários símbolos; a forma abreviada que está corretamente empregada é:

- (A) Cheguei à estação às 15hs;
- (B) Percorri 25 km em meia hora;
- (C) Eram 2h:15mins. quando o avião pousou;
- (D) A régua tinha 30cms e era maior que as outras;
- (E) A viagem durou cerca de 2h em função do acidente.

6

As inferências são fruto do conhecimento de mundo do leitor, que deve reconhecer as ligações semânticas não explicitadas.

A única frase abaixo que NÃO se enquadra entre inferências é:

- (A) “O carro entrou bastante devagar no estacionamento, com os pneus traseiros arriados”;
- (B) “O Novo Testamento é de leitura mais fácil que o Velho Testamento; os evangelhos são úteis para nossa vida”;
- (C) “Os turistas compraram uma casa na cidade visitada; os quartos davam vista para a montanha”;
- (D) “As garrafas de vinho foram colocadas deitadas no armário, com os rótulos para cima”;
- (E) “O médico pegou o formulário de cima da mesa e escreveu o endereço para o cliente”.

7

“A melhor defesa contra a bomba atômica é não estar lá quando ela explodir”.

O problema de construção dessa frase está:

- (A) no emprego de “lá” sem antecedente;
- (B) na utilização do pronome “ela” para substituir “bomba”;
- (C) na falta de vírgula antes da última oração;
- (D) no mau uso de “melhor” para adjetivar “defesa”;
- (E) na incoerência interna entre segmentos.

8

Dentre as frases abaixo, a única que NÃO mostra valor humorístico, irônico ou crítico é:

- (A) O paisagista pinta tranquilo porque a paisagem defronte não se pode aproximar do quadro para ver se está parecida;
- (B) Alguns homens de criação são vulcões extintos;
- (C) Professores e pais existem para serem suplantados;
- (D) Aquele que costuma dar palpites sobre nossos jardins jamais cuida de suas plantas;
- (E) Errar é humano. Culpar o computador é ainda mais humano.

9

Leia a frase abaixo com atenção:

“As árvores genealógicas são a única espécie arbórea que teria razões para ocultar suas raízes”.

A afirmativa correta sobre o significado ou estruturação da frase acima é:

- (A) a frase não pode ser entendida por faltar lógica aos termos, já que uma árvore genealógica não é uma espécie arbórea;
- (B) a finalidade da frase é criticar as pessoas demasiadamente preocupadas com sua origem familiar, nem sempre digna de ser valorizada;
- (C) o referido ocultamento das raízes revela a necessidade de discrição sobre assuntos familiares;
- (D) a frase foi estruturada na base de uma comparação entre uma árvore genealógica e uma árvore natural;
- (E) a forma verbal “teria” indica uma certeza na afirmação.

10

Todos os textos abaixo mostram argumentos em defesa de uma tese.

O argumento utilizado está corretamente identificado em:

- (A) Como já sabe a grande maioria da população, o poder público não está resolvendo o problema de saúde do povo / argumento de autoridade;
- (B) A Prefeitura distribuiu lixeiras pela cidade para que melhore a limpeza urbana / argumento estatístico;
- (C) Alguns empresários estão evitando investimentos na Argentina em função da inflação alta / argumento apoiado em um estereótipo;
- (D) Todos os empregados da empresa receberão assistência de saúde para que tenham melhor rendimento, diz o atual diretor / argumento apoiado em opinião pessoal;
- (E) Os prefeitos de pequenas cidades devem imitar os das grandes cidades, pois os problemas são os mesmos / argumento apoiado numa relação defeituosa de causa-efeito.

11

A frase abaixo em que está correto o emprego do pronome demonstrativo sublinhado é:

- (A) Somos seres muito primitivos, operando a 0,001% da potência espiritual que somos capazes de operar nessa vida;
- (B) O meu cão não fala e é graças a isso que eu o compreendo;
- (C) A verdade é essa: todos devemos trabalhar;
- (D) João e Maria vieram: este de táxi e aquele de ônibus;
- (E) Na Idade Média todos eram bons cristãos; nesta época, a Igreja era muito poderosa.

12

A frase abaixo em que está mais bem empregada a palavra “maior” é:

- (A) Os espíritos mais elevados são capazes dos maiores pecados;
- (B) A roda mais deteriorada do carro é a que faz maior barulho;
- (C) Dirijam-se à secretaria para maiores informações;
- (D) O Corcovado é maior que o Pão de Açúcar;
- (E) Está o maior frio nesta época do ano.

13

Ao final de uma exposição sobre medicamentos, o conferencista declara: “O melhor de todos os analgésicos é, sem dúvida, o NANDORE, pois foi o único a acabar com a minha dor”.

Sobre a argumentação desse segmento, é correto afirmar que os argumentos apresentados:

- (A) se fundamentam em bases científicas;
- (B) são sólidos, já que fundamentados em vivências pessoais;
- (C) procuram universalizar uma experiência individual;
- (D) se apoiam em dados estatísticos;
- (E) carecem de ética.

14

A frase publicitária abaixo que se apoia na sedução para o convencimento de leitor é:

- (A) As roupas da loja X tornam você mais elegante!
- (B) O CRAUV é o carro do futuro em tecnologia!
- (C) O cachorro é o melhor amigo do homem: adote um!
- (D) Acredite em Deus; compre o livro do pastor X.
- (E) Persiga a riqueza: invista no Fundo de Investimentos ZUL!

15

Todas as frases abaixo mostram comparações introduzidas por “como”; a única opção em que a comparação NÃO está explicada é:

- (A) Se as pessoas agissem como as nações, seriam todas colocadas em camisa de força;
- (B) Os reis são com seus ministros como os maridos traídos com suas mulheres: nunca sabem o que se passa;
- (C) A vontade de um povo é como um relâmpago que dura um segundo;
- (D) Ser presidente é como administrar um cemitério: há um monte de gente embaixo de você, mas ninguém escuta;
- (E) Países são como frutas – os vermes estão dentro.

Raciocínio Lógico e Matemático

16

Sabe-se que a sentença “Se a calça é verde e a camisa é rosa, então o sapato é branco ou o cinto é marrom” é FALSA.

É correto concluir que:

- (A) a camisa não é rosa ou o cinto é marrom;
- (B) a calça é verde e o sapato é branco;
- (C) se o sapato não é branco, então a camisa não é rosa;
- (D) se o cinto não é marrom, então o sapato é branco;
- (E) se a calça não é verde, então o cinto é marrom.

17

Sérgio comprou um celular por R\$ 3.000,00 e pagou em duas parcelas iguais de R\$ 1.650,00 cada uma, sendo a primeira no ato da compra e a segunda um mês depois.

A taxa de juros mensal cobrada pela loja foi de, aproximadamente:

- (A) 8%;
- (B) 10%;
- (C) 17%;
- (D) 22%;
- (E) 25%.

18

Em um acampamento militar, o cozinheiro sabe que 50 soldados consomem 20 kg de feijão em 5 dias.

A quantidade de feijão que 60 soldados consumirão em 15 dias é de:

- (A) 60 kg;
- (B) 64 kg;
- (C) 72 kg;
- (D) 80 kg;
- (E) 96 kg.

19

Para uma sessão de cinema, a primeira fila tem seis poltronas livres em sequência. Um casal e seus três filhos ocuparão cinco desses lugares. O casal ficará em lugares vizinhos e, naturalmente, uma poltrona ficará vazia.

O número de maneiras diferentes como essa família poderá ocupar as poltronas disponíveis é:

- (A) 60;
- (B) 120;
- (C) 180;
- (D) 240;
- (E) 360.

20

No plano cartesiano, o quadrilátero convexo ABCD tem vértices A(0, 1), B(4, 8), C(9, 6), D(9, 1).

A área do quadrilátero ABCD é:

- (A) 36;
- (B) 38;
- (C) 40;
- (D) 42;
- (E) 44.

Noções de Sustentabilidade

21

A Constituição Federal, em seu Art. 225, impõe ao Poder Público e à coletividade o dever de defender o meio ambiente ecologicamente equilibrado e preservá-lo para as presentes e futuras gerações. Buscando a adoção de políticas públicas de âmbito nacional, em prol da melhoria da prestação jurisdicional e do efetivo cumprimento da Carta Constitucional por parte dos administradores da Justiça, foi editada pelo CNJ a Resolução nº 400/2021, que dispõe sobre a política de sustentabilidade no âmbito do Poder Judiciário.

De acordo com o referido ato normativo, é correto afirmar que:

- (A) os indicadores de desempenho do Plano de Logística Sustentável serão uniformes para todos os órgãos do Poder Judiciário, sendo vedada a inclusão de novos temas pelos órgãos do Poder Judiciário;
- (B) a unidade de sustentabilidade dos órgãos do Poder Judiciário deve fomentar ações que estimulem o uso sustentável de recursos naturais e bens públicos, a promoção das contratações sustentáveis e a promoção da equidade e da diversidade;
- (C) a adequada gestão dos resíduos gerados deve priorizar a disposição final dos resíduos segregados pelos órgãos do Poder Judiciário em aterros sanitários;
- (D) é vedada a adoção das compras compartilhadas com outros órgãos, a fim de garantir a rastreabilidade e a origem dos insumos adquiridos, que devem ser apuradas nos indicadores do Plano de Logística Sustentável;
- (E) a unidade de sustentabilidade deve ser criada pelos órgãos do Poder Judiciário por tempo determinado, pelo prazo necessário à elaboração do Plano de Logística Sustentável.

22

A gestão adequada dos resíduos sólidos é um desafio cada vez mais urgente e essencial para a preservação do meio ambiente e a sustentabilidade do planeta. A inadequada gestão de resíduos compromete não apenas o meio ambiente, mas a qualidade de vida da população e o desenvolvimento sustentável. Nesse contexto, a implementação de Planos Municipais de Gestão Integrada de Resíduos Sólidos é imprescindível para a adequada gestão dos resíduos.

Sobre esses planos, é correto afirmar que:

- (A) devem prever expressamente a periodicidade de sua revisão, observado o período máximo de 30 anos;
- (B) é facultada a previsão de sistema de cálculo dos custos da prestação dos serviços públicos de limpeza urbana e de manejo de resíduos sólidos, bem como a forma de cobrança desses serviços;
- (C) devem contemplar ações específicas a serem desenvolvidas no âmbito dos órgãos da Administração Pública, com vistas à utilização racional dos recursos ambientais, ao combate a todas as formas de desperdício e à minimização da geração de resíduos;
- (D) não é obrigatória sua elaboração para que os municípios tenham acesso a recursos financeiros e incentivos governamentais relacionados à limpeza urbana e ao manejo de resíduos sólidos, embora seja recomendada;
- (E) devem prever as zonas favoráveis e desfavoráveis para a localização de unidades de tratamento de resíduos sólidos ou de disposição final de rejeitos.

23

À medida que a população cresce em larga escala, a produção industrial experimenta elevado incremento para acompanhar a nova demanda. Como resultado, temos uma crescente geração de resíduos. Nesse contexto, o gerenciamento de resíduos se mostra imprescindível para permitir o melhor aproveitamento das matérias-primas e a redução das agressões ao meio ambiente. Assim, em busca do desenvolvimento sustentável e a fim de propiciar padrões dignos de vida a esta e às futuras gerações, a Política Nacional de Resíduos Sólidos (PNRS) estabeleceu uma ordem de prioridade das ações que devem ser encaminhadas na gestão e no gerenciamento dos resíduos sólidos.

A alternativa que contém práticas organizadas segundo a ordem de prioridade definida na PNRS é:

- (A) reciclagem, comprar roupas em brechó, destinar resíduos ao aterro sanitário;
- (B) recuperação energética de resíduos, reaproveitamento da matéria prima em outras cadeias produtivas, reduzir impressões em papel;
- (C) embalagem retornável, reciclagem, destinar resíduos ao aterro sanitário;
- (D) recuperação energética, reciclagem, utilizar copos de vidro no lugar de descartáveis;
- (E) reciclagem, destinação a aterro, recuperação energética de resíduos.

24

Determinado ente da federação, no âmbito de suas competências, resolve conceder incentivo fiscal a indústrias e entidades dedicadas à reciclagem de resíduos produzidos no território nacional, conforme autorizado pelo Art. 44 da Lei nº 12.305/2010 (Política Nacional de Resíduos Sólidos – PNRS).

Trata-se, portanto, de aplicação prática do seguinte princípio previsto na Política Nacional de Resíduos Sólidos:

- (A) princípio do protetor-recebedor;
- (B) princípio do poluidor-pagador;
- (C) princípio da participação pública;
- (D) princípio da responsabilidade;
- (E) princípio da vedação ao retrocesso ambiental.

25

A coleta seletiva é um dos instrumentos da Política Nacional de Resíduos Sólidos (PNRS), juntamente com os sistemas de logística reversa e outras ferramentas relacionadas à implementação da responsabilidade compartilhada pelo ciclo de vida dos produtos.

Sobre a coleta seletiva, é correto afirmar que:

- (A) é facultado aos planos municipais de gestão integrada de resíduos sólidos o estabelecimento de metas de redução, reutilização, coleta seletiva e reciclagem, entre outras, com vistas a reduzir a quantidade de rejeitos encaminhados para disposição final ambientalmente adequada;
- (B) o titular dos serviços públicos de limpeza urbana e de manejo de resíduos sólidos priorizará a destinação de materiais reutilizáveis e recicláveis oriundos da coleta seletiva às indústrias recicladoras que apresentem proposta mais vantajosa economicamente;
- (C) são consideradas formas de coleta seletiva a coleta porta a porta, a coleta por pontos de entrega voluntária (PEVs) e as unidades de triagem de resíduos;
- (D) para a implementação adequada da coleta seletiva, é imprescindível a contínua prática de educação ambiental e mobilização social que promovam a conscientização de que a gestão integrada de resíduos sólidos urbanos inicia-se com o gerador em sua residência, por meio da adequada separação e acondicionamento dos resíduos;
- (E) dentre os desafios encontrados para a reciclagem, destacam-se o descarte incorreto dos materiais, a contaminação dos recicláveis e a prioridade legal conferida à incineração de resíduos.

Noções de Direito Administrativo

26

Na qualidade de servidor público federal estável, Manuel visa a defender, junto à Administração Pública Federal, interesse legítimo, que afeta interesse patrimonial, relativo a descontos que vêm sendo efetuados em sua remuneração, razão pela qual decidiu perquirir as normas previstas na Lei nº 8.112/1990 sobre o direito de petição.

Nesse contexto, é correto afirmar que:

- (A) o direito de requerer de Manuel prescreve no prazo de três anos, na medida em que se trata de questão que afeta o interesse patrimonial;
- (B) Manuel não poderá apresentar pedido de reconsideração à autoridade que houver expedido o ato ou proferido a primeira decisão;
- (C) o prazo para a interposição de pedido de reconsideração ou de recurso por Manuel é de até 10 (dez) dias úteis, a contar da publicação ou da ciência pelo interessado da decisão recorrida;
- (D) na hipótese de indeferimento do pedido de reconsideração de Manuel, caberá recurso, que poderá ser recebido com efeito suspensivo, a juízo da autoridade competente;
- (E) eventual requerimento ou recurso de Manuel deve ser encaminhado diretamente à autoridade competente para a decisão, independentemente do intermédio daquela a que estiver imediatamente subordinado.

27

Fernando, técnico judiciário do Tribunal Regional Federal da 1ª Região, estava conversando com sua amiga Felícia, que é policial federal, acerca das peculiaridades da polícia administrativa em relação à polícia judiciária.

O técnico pontua corretamente que:

- (A) distinções entre polícia administrativa e polícia judiciária não existem, na medida em que o objeto e a finalidade de ambas são os mesmos;
- (B) as autoridades que exercem a atividade de polícia administrativa não podem adotar quaisquer medidas sem a determinação judicial pertinente;
- (C) ambas as polícias podem ter caráter preventivo ou repressivo, apesar de apresentarem peculiaridades;
- (D) apenas a polícia judiciária pode incidir sobre bens, na medida em que a administrativa recai sobre pessoas;
- (E) a polícia federal não tem atribuição de polícia judiciária, pois apenas exerce a de polícia administrativa.

28

Ao estudar as hipóteses de extinção do ato administrativo, Júlia verificou que há uma modalidade em que isso ocorre em razão da incompatibilidade do ato administrativo com outro posterior, tal como ocorre com a nomeação do servidor, que é extinta com a sua exoneração.

Tal modalidade de extinção corresponde a:

- (A) recusa;
- (B) renúncia;
- (C) anulação;
- (D) revogação;
- (E) contraposição.

29

Tendo em vista que o Tribunal Regional da 1ª Região necessita adquirir determinados produtos, com muita frequência, para o adequado exercício de suas atribuições constitucionais, as autoridades competentes estão verificando as normas atinentes ao sistema de registro de preços, à luz do disposto na Lei nº 14.133/2021, sendo certo que tais produtos são considerados bens comuns e que é viável a competição, por existirem diversos fornecedores.

Diante dessa situação hipotética, à luz do mencionado diploma legal, é correto afirmar que:

- (A) não é cabível a realização de licitação, por ser ela inexigível na situação descrita;
- (B) é cabível a realização de licitação, em qualquer das modalidades previstas na norma em comento, admissíveis na situação descrita;
- (C) não é cabível a realização de licitação, diante da possibilidade de escolha por qualquer das modalidades de contratação direta na situação descrita;
- (D) é cabível a realização de licitação, que deverá ser na modalidade pregão, que é a pertinente para a situação descrita;
- (E) não é cabível a realização de licitação, por ser ela dispensável, em essência, na situação descrita, independentemente do valor contrato ou do objeto a ser contratado.

30

Diante do incremento de seu patrimônio e do receio de levantar suspeitas sobre a origem lícita dos valores acrescidos, que foram declarados em seu imposto de renda, Josefina se recusou, de forma expressa, a apresentar a respectiva declaração de bens atinente dentro do prazo determinado pela Administração.

Considerando a específica previsão acerca do tema, constante da Lei nº 8.429/1992, com a redação conferida pela Lei nº 14.230/2021, a recusa de Josefina será apenada com a sanção de:

- (A) advertência;
- (B) demissão;
- (C) repreensão;
- (D) suspensão de 15 (quinze) dias, com prejuízo da remuneração;
- (E) suspensão por até 30 (trinta) dias, sem prejuízo da remuneração.

31

Acerca das normas atinentes ao sigilo das informações, da comunicação, da publicidade dos atos e das informações, bem como da imprensa oficial, nos termos em que dispõe o Código de Conduta dos servidores da Justiça Federal – Resolução nº 147/2011, do Conselho da Justiça Federal, é correto afirmar que:

- (A) os servidores e gestores do Conselho e da Justiça Federal são proibidos de receber presentes, incluindo os brindes atribuídos por entidades a título de cortesia, por ocasião de eventos especiais ou datas comemorativas;
- (B) o servidor ou gestor do Conselho e da Justiça Federal que, por força de seu cargo ou de suas responsabilidades, tiverem acesso a informações do órgão em que atuam ainda não divulgadas não são obrigados a manter sigilo quanto ao seu conteúdo;
- (C) a comunicação entre os destinatários do Código ou entre esses e os órgãos governamentais, os clientes, os fornecedores e a sociedade deve ser indiscutivelmente clara, simples, objetiva e acessível a todos os legitimamente interessados;
- (D) os contatos com os órgãos de imprensa serão promovidos por quaisquer servidores e gestores do Conselho e da Justiça Federal, tribunais regionais federais e seções judiciárias;
- (E) é vedado aos servidores e gestores do Conselho e da Justiça Federal garantir a publicidade de seus atos e a disponibilidade de informações corretas e atualizadas que permitam o conhecimento dos aspectos relevantes da atividade sob sua responsabilidade.

32

As chamadas cláusulas exorbitantes correspondem às prerrogativas reconhecidas para a Administração Pública no âmbito dos contratos administrativos.

Acerca do aludido tema, com base na Lei nº 14.133/2021, é correto afirmar que:

- (A) a fiscalização do contrato não está expressamente consagrada no rol das cláusulas exorbitantes previstas no aludido diploma legal;
- (B) o fato do príncipe e o fato da Administração estão expressamente consagrados no rol das cláusulas exorbitantes previstas no aludido diploma legal;
- (C) a alteração unilateral do contrato não está expressamente consagrada no rol das cláusulas exorbitantes previstas no aludido diploma legal;
- (D) a manutenção do equilíbrio econômico-financeiro do contrato está expressamente consagrada no rol das cláusulas exorbitantes previstas no aludido diploma legal;
- (E) a viabilidade de ocupar provisoriamente bens móveis e imóveis e utilizar pessoal e serviços vinculados ao objeto do contrato está expressamente consagrada no rol das cláusulas exorbitantes previstas no aludido diploma legal.

33

Para além dos princípios previstos expressamente no Art. 37, *caput*, da CRFB/1988, as normas que versam sobre direito administrativo costumam elencar outros princípios relacionados às respectivas matérias (setoriais), tal como se observa no Art. 2º da Lei nº 9.784/1999, que trata do processo administrativo, e no Art. 5º da Lei nº 14.133/2021, que trata de licitações e contratos. Nesse contexto, os princípios que NÃO estão no aludido dispositivo constitucional, mas que constam textualmente das referidas normas, são, respectivamente:

- (A) impessoalidade e vinculação ao edital;
- (B) segregação de funções e moralidade;
- (C) motivação e publicidade;
- (D) proporcionalidade e planejamento;
- (E) probidade administrativa e eficiência.

Noções de Direito Constitucional

34

O Art. 2º da Emenda Constitucional nº X, com o objetivo de aperfeiçoar o controle da qualidade dos direitos prestacionais oferecidos à coletividade, determinou a criação, por lei complementar, de um conselho nacional de natureza interfederativa, que seria responsável pelo referido controle.

Extrai-se do Art. 2º da Emenda Constitucional nº X uma norma de eficácia:

- (A) plena;
- (B) contida;
- (C) limitada, de princípio institutivo;
- (D) limitada, de natureza programática;
- (E) restringível, mas de exigência imediata.

35

Maria, servidora pública federal, foi condenada, em sentença transitada em julgado, pela prática de infração penal. No momento em que o regime de cumprimento da pena passou para o aberto, procurou se informar em relação aos atos que poderia, ou não, praticar enquanto estivesse cumprindo a pena.

Ao final, Maria concluiu corretamente que, na perspectiva das eleições para cargos dos Poderes Executivo e Legislativo:

- (A) não pode votar nem concorrer a cargo eletivo;
- (B) pode votar, mas não pode concorrer a cargo eletivo;
- (C) pode votar e concorrer apenas a cargos eletivos do Poder Executivo, não do Legislativo;
- (D) pode votar e concorrer a cargo eletivo, apenas não podendo deixar o distrito da culpa;
- (E) pode votar e concorrer apenas a cargos eletivos do Poder Legislativo, não do Executivo.

36

João tem um emprego público na área administrativa da sociedade de economia mista federal Alfa, que explora atividade econômica em sentido estrito. Acresça-se que Alfa não recebe recursos públicos para o pagamento de suas despesas de custeio. Ao analisar se, à luz da Constituição da República, poderia vir a ter, de modo simultâneo, outro emprego público em sociedade de economia mista, João concluiu corretamente que é:

- (A) vedada a acumulação pretendida;
- (B) permitida a acumulação, independentemente de qualquer condicionante;
- (C) vedada a acumulação, salvo se houver compatibilidade de horários na jornada de trabalho dos dois empregos;
- (D) permitida a acumulação, desde que a soma de ambas as remunerações não ultrapasse o teto constitucional;
- (E) permitida a acumulação, desde que as sociedades de economia mista estejam vinculadas a entes diversos.

37

Em determinada relação processual, o Tribunal Regional Federal X dispensou à lei federal interpretação diametralmente oposta àquela realizada pelo Tribunal Regional Federal Y. Ao tomar conhecimento desse fato, a parte, que não teve seus interesses atendidos pela interpretação realizada pelo Tribunal Regional Federal X, decidiu interpor o recurso cabível após o esgotamento da atividade jurisdicional por este último órgão.

A narrativa indica que a referida parte almeja que o seu recurso seja julgado pelo:

- (A) Supremo Tribunal Federal;
- (B) Conselho da Justiça Federal;
- (C) Superior Tribunal de Justiça;
- (D) Conselho Nacional de Justiça;
- (E) Turma de Uniformização de Jurisprudência.

38

João, especialista em gestão pública, foi consultado pela deputada federal Maria em relação ao modelo de gestão a ser adotado na seguridade social, o que iria subsidiar a elaboração de uma proposição legislativa que pretendia apresentar.

Foi corretamente informado a Maria que a referida gestão:

- (A) deve ser centralizada na União, de modo a assegurar a uniformidade do sistema;
- (B) será delimitada pelo Congresso Nacional, podendo ser centralizada ou descentralizada;
- (C) deve contar com a participação do governo e dos segurados do sistema nos órgãos colegiados;
- (D) deve contar com a participação dos trabalhadores, dos empregadores, dos aposentados e do governo nos órgãos colegiados;
- (E) deve contar com a participação da sociedade civil, dos trabalhadores, dos empregadores, dos aposentados e do governo nos órgãos colegiados.

39

Pedro, analista da Alfa e Ômega Consultoria e Realizações, foi consultado por uma sociedade empresária, com sede e operações na Suíça, em relação à existência, ou não, de óbice constitucional para que viesse a construir e a operar um moderno hospital no território brasileiro.

Ao responder à consulta, Pedro esclareceu corretamente que o objetivo almejado pela referida sociedade empresária:

- (A) é peremptoriamente vedado;
- (B) é peremptoriamente permitido;
- (C) não é disciplinado pela Constituição da República;
- (D) é permitido, mas a lei pode indicar as situações em que é vedado;
- (E) é vedado, mas a lei pode indicar as situações em que é permitido.

40

João, filho de Johan, alemão naturalizado brasileiro, e de Maria, espanhola naturalizada brasileira, nasceu quando seus pais se encontravam em solo belga a serviço da embaixada da França. Logo após alcançar a maioridade, ainda em solo belga, João consultou a Constituição da República Federativa do Brasil para verificar se teria a nacionalidade brasileira.

Ao fim de suas reflexões, João concluiu corretamente que:

- (A) é brasileiro nato;
- (B) é brasileiro naturalizado;
- (C) pode se naturalizar brasileiro caso comprove a residência no território brasileiro por um ano ininterrupto;
- (D) pode optar pela nacionalidade brasileira a qualquer tempo, desde que venha a residir no território brasileiro;
- (E) somente será considerado brasileiro nato se tiver sido registrado em repartição brasileira em solo belga.

Conhecimentos Específicos

41

Paciente de 20 anos é atendida no ambulatório de ginecologia com queixas de corrimento grumoso, prurido e ardência vaginal. Apresenta placas brancas aderidas à parede vaginal, edema, eritema e escoriações/fissuras na parede vulvar.

O agente etiológico mais provável nesse caso é:

- (A) herpes vírus;
- (B) bactérias anaeróbias;
- (C) *Treponema pallidum*;
- (D) *Candida albicans*;
- (E) *Trichomonas vaginalis*.

42

Paciente de 16 anos em atendimento pré-hospitalar pela equipe do SAMU após queda de bicicleta ao saltar de rampa de 1 m de altura. Ao exame: Glasgow 15, sentado no chão, queixando-se de dor abdominal com irradiação para o ombro E, abdômen distendido, PA 100x65, hipocorado 1+/4+, FC 110 bpm.

A principal hipótese diagnóstica para o caso é ruptura:

- (A) duodenal;
- (B) vesical;
- (C) esplênica;
- (D) gástrica;
- (E) ileal.

43

A anemia é uma complicação frequente e importante da doença renal crônica (DRC), associando-se com aumento de morbidade e mortalidade.

Um critério para diagnóstico de deficiência absoluta de ferro em pacientes com DRC, em tratamento conservador ou em diálise, é:

- (A) ferritina inferior a 80 ng/mL;
- (B) saturação de transferrina inferior a 20%;
- (C) hemoglobina inferior a 10,0 g/dL;
- (D) concentração de hemoglobina corpuscular média inferior a 30 g/dL;
- (E) volume corpuscular médio (VCM) inferior a 28 picogramas.

44

Lesões térmicas são uma das principais causas de morbidade e mortalidade, mas a adesão aos princípios básicos da reanimação do trauma inicial e a oportuna aplicação de medidas simples de emergência podem ajudar a minimizar seu impacto. Os maiores princípios da abordagem da lesão térmica incluem manter um alto índice de suspeita da presença de comprometimento da via aérea após inalação de fumaça e o consequente edema causado pela queimadura; identificar e abordar as lesões mecânicas associadas; manter a normalidade hemodinâmica com reposição de volume; controlar a temperatura; e remover o doente do ambiente hostil.

A conduta que pertence ao grupo de avaliação e medidas secundárias no doente grande queimado é:

- (A) manutenção da circulação periférica em queimaduras circunferenciais de extremidades;
- (B) interrupção do processo de queimadura;
- (C) assegurar ventilação adequada;
- (D) tratamento da circulação na reanimação do choque;
- (E) estabelecer o controle da via aérea.

45

Paciente do sexo feminino, 45 anos, deu entrada no pronto-socorro com queixa de dor abdominal baixa de início há 6 horas no hipogastro, com pouca resposta ao uso de analgésico em casa. Ao exame, apresentou-se estável hemodinamicamente, afebril, com dor à palpação no hipogastro e fossa ilíaca E, sem sinais de peritonite, sem massas palpáveis no abdômen. Realizada tomografia computadorizada, que produziu a imagem a seguir.



Com base nos dados apresentados, o diagnóstico para o caso em tela é:

- (A) tumor de ovário;
- (B) endometriose;
- (C) neoplasia de cólon;
- (D) litíase renal com hidronefrose;
- (E) diverticulite.

46

Paciente masculino de 58 anos, diabético tipo I e tabagista, deu entrada no serviço de emergência com quadro de dor subesternal em opressão e dispnéia de início há 1 hora, que pioram com esforços, náuseas, 1 episódio de vômito, diaforese, vertigem e sensação de fraqueza.

Ao exame: PA 130/80, pulso rítmico, murmúrio vesicular universalmente audível sem ruídos adventícios, sem dor à palpação abdominal e torácica.

Realizada radiografia de tórax, que não evidenciou alterações, e ECG com o traçado a seguir.



Conforme os dados clínicos e analisando o traçado do ECG, o diagnóstico mais provável é:

- (A) pneumotórax hipertensivo;
- (B) pericardite aguda;
- (C) angina estável;
- (D) infarto agudo do miocárdio;
- (E) embolia pulmonar.

47

A triagem é uma ferramenta de decisões sistemática utilizada para classificar as vítimas de acordo com a prioridade de atendimento, dadas as necessidades da vítima, recursos e situação. O objetivo da triagem é fazer o “melhor para a maioria”, em vez de “tudo para todos”. A triagem efetiva é um processo iterativo feito em todas as fases dos cuidados às vítimas.

Considere o seguinte caso: cenário de colisão entre ônibus e caminhão em rodovia com múltiplas vítimas politraumatizadas, motoristas do caminhão e do ônibus em óbito no local, múltiplas equipes de SAMU e resgate do Corpo de Bombeiros na cena prestando atendimento. Ao parar no local para auxiliar no atendimento e triagem dos pacientes, um médico inicia a avaliação de paciente adulto jovem, Glasgow 3, fratura de crânio com exposição de massa encefálica, PA inaudível, pulso fino, FC 30, respiração agônica (*gasping*).

Analisando o caso acima e conforme classificação de triagem de SALT, essa vítima se enquadra na categoria:

- (A) vermelha;
- (B) amarela;
- (C) verde;
- (D) azul;
- (E) preta.

48

O Código de Ética Médica (CEM) contém as normas que devem ser seguidas pelos médicos no exercício de sua profissão, inclusive nas atividades relativas a ensino, pesquisa e administração de serviços de saúde, bem como em quaisquer outras que utilizem o conhecimento advindo do estudo da medicina.

A fiscalização do cumprimento das normas estabelecidas nesse Código é atribuição dos Conselhos de Medicina, das comissões de ética e dos médicos em geral.

Em relação ao Código de Ética Médica, analise as afirmativas a seguir.

- I. É vedado ao médico permitir que sua participação na divulgação de assuntos médicos, em qualquer meio de comunicação de massa, deixe de ter caráter exclusivamente de esclarecimento e educação da sociedade.
- II. É vedado ao médico participar de anúncios de empresas comerciais, qualquer que seja sua natureza, valendo-se de sua profissão.
- III. É vedado ao médico incluir, em anúncios profissionais de qualquer ordem, seu nome, seu número no Conselho Regional de Medicina, com o estado da Federação no qual foi inscrito, e seu Registro de Qualificação de Especialista (RQE) quando anunciar a especialidade.

Está correto o que se afirma em:

- (A) II, apenas;
- (B) I e II, apenas;
- (C) I e III, apenas;
- (D) II e III, apenas;
- (E) I, II e III.

49

Paciente do sexo masculino com 15 anos de idade atendido no pronto-socorro com quadro de hemartrose importante no tornozelo direito após tropeço na calçada de casa. A mãe informa que, desde a infância, sempre apresentou equimoses grandes nos membros após pequenos traumas. Realizados hemograma, com plaquetas normais, e coagulograma, que identificou atividade de coagulação em 30% do normal.

Posteriormente à realização dos exames, a mãe informou histórico familiar de doença genética nos homens da família materna.

De acordo com essas informações, o diagnóstico mais provável para o caso acima é:

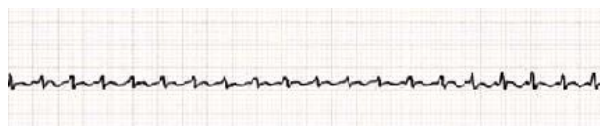
- (A) doença de Von Willebrand;
- (B) telangiectasia hemorrágica hereditária;
- (C) afibrinogenemia;
- (D) coagulação intravascular disseminada;
- (E) hemofilia.

50

Paciente do sexo feminino, de 60 anos, deu entrada no hospital com queixas de palpitações há 45 minutos, vertigem, desconforto torácico, sensação de dispneia e pré-síncope; tem diagnóstico prévio de insuficiência mitral e teve IAM há 4 anos.

Ao exame: Glasgow 15, hemodinamicamente estável, PA 110/75, eupneica, SPO2 96% em ar ambiente.

Feito ECG na sala de emergência, que evidenciou a seguinte imagem na derivação III:



Conforme os dados clínicos e o traçado do ECG, o diagnóstico é:

- (A) taquicardia atrial multifocal;
- (B) taquicardia supraventricular;
- (C) flutter atrial;
- (D) extrassístoles ventriculares;
- (E) taquicardia por reentrada nodal.

51

Paciente de 25 anos é atendida com queixa de dor em pontada no indicador da mão direita cerca de 3 horas após manipular entulhos no trabalho. Horas depois do início da dor, notou aparecimento de área esbranquiçada circular na base do dedo indicador D, com posterior surgimento de bolha no local com anel eritematoso elevado periféricamente. Tomou analgésicos e fez uso de anti-histamínico tópico. Evoluiu nos dias seguintes com escurecimento da lesão e posterior necrose da pele e tecido subcutâneo, passando a apresentar calafrios, náuseas, astenia e febre.

O mais provável agente peçonhento causador da lesão é:

- (A) escorpião preto;
- (B) aranha marrom;
- (C) escorpião amarelo;
- (D) aranha viúva negra;
- (E) aranha armadeira.

52

O tratamento da dislipidemia tem por objetivo final a redução de eventos cardiovasculares, incluindo mortalidade, bem como a prevenção de pancreatite aguda associada a hipertrigliceridemia grave. Tradicionalmente, o tratamento busca atingir níveis de LDL abaixo de 100 mg/dL ou de triglicérides abaixo de 150 mg/dL.

Um critério de inclusão para tratamento da dislipidemia como prevenção de eventos cardiovasculares e pancreatites é:

- (A) hipotireoidismo descompensado;
- (B) infarto agudo do miocárdio prévio;
- (C) doença hepática crônica grave com icterícia;
- (D) mulheres em idade fértil que não estejam utilizando métodos contraceptivos seguros;
- (E) diabetes melito em homens com idade superior a 55 anos e em mulheres com idade superior a 60 anos, com fator de risco cardiovascular.

53

Paciente do sexo feminino de 45 anos é atendida no consultório com queixas de cefaleia temporal direita há 24 horas, pulsátil, de moderada intensidade, evoluindo nas últimas 6 horas com náuseas e 1 episódio de vômito, osmofobia, fotofobia e irritabilidade.

Já apresentou episódios anteriores semelhantes nos últimos 6 meses, com até 72 horas de duração, e refere que percebeu desencadeamento após episódios de estresse e consumo de bebida alcoólica.

Ao exame: PA 130/80, Glasgow 15, mobilidade preservada, dialogando normalmente, pupilas isocóricas e fotorreagentes, sem outras alterações visuais.

A principal hipótese diagnóstica é:

- (A) cefaleia tensional;
- (B) arterite temporal;
- (C) cefaleia em salvas;
- (D) hipertensão intracraniana idiopática;
- (E) enxaqueca.

54

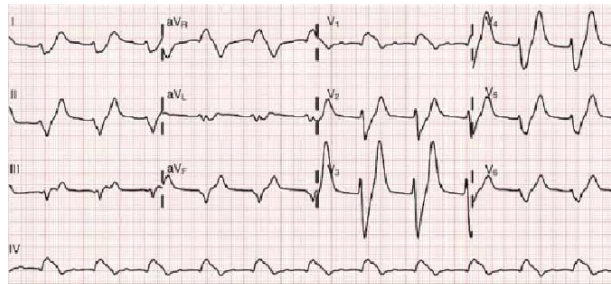
Paciente do sexo masculino, de 60 anos, com histórico de viagem para zona rural há 1 ano, iniciou quadro de mialgia e poliartalgia migratória há 10 meses, sem sinais de artrite ou derrame articular na época. Nos últimos 2 meses, passou a apresentar aumento de volume no joelho D e no cotovelo E, com eritema e derrame articular no joelho D. Realizada a drenagem, o líquido articular apresentou padrão inflamatório com presença de células polimorfonucleares.

A principal hipótese diagnóstica para esse caso é:

- (A) artrite gonocócica;
- (B) artrite viral;
- (C) doença de Lyme;
- (D) artrite reumatoide;
- (E) artrite psoriática.

55

Paciente do sexo feminino, de 68 anos, diabética de longa data e com insuficiência renal crônica dialítica há 6 anos, HAS em uso de enalapril e espirolactona, deu entrada no pronto atendimento com quadro de náuseas e vômitos, associado a astenia, fraqueza muscular e câibras, dispneia e diminuição de reflexos aquilianos. Realizado ECG, conforme a imagem a seguir.



Conforme os dados clínicos e a interpretação do ECG, o diagnóstico mais provável é:

- (A) hipercalcemia;
- (B) hiponatremia;
- (C) hipermagnesemia;
- (D) hipercalemia;
- (E) hipofosfatemia.

56

Paciente masculino, 30 anos, sem comorbidades, foi levado por amigos ao atendimento de emergência após ter sido encontrado em casa com quadro de agitação. Atendido inicialmente com quadro de hipertermia, midríase, pele seca, rubor, taquicardia, retenção urinária e apresentando delírios e alucinações.

O agente mais provável da intoxicação descrita é:

- (A) prometazina;
- (B) zolpidem;
- (C) rivastigmina;
- (D) nicotina;
- (E) canabidiol.

57

Paciente masculino, de 65 anos, hipertenso e diabético tipo I, em tratamento ambulatorial por pneumonia há 3 dias, nas últimas 12 horas passou por quadro de desconforto respiratório, sudorese, palpitação e astenia. Teve episódio de pré-síncope há 20 minutos e foi levado ao hospital. Na entrada apresentava-se confuso, febril, FC = 136 bpm, SPO2 86%, PA 85 x 50 mmHg e glicemia capilar 186 mg/dl.

A alternativa que representa o valor da pressão arterial média (PAM) do paciente é:

- (A) 68,3;
- (B) 67,5;
- (C) 65,1;
- (D) 62,9;
- (E) 61,6.

58

A ataxia refere-se à perda de controle muscular e coordenação, causando instabilidade do tronco, marcha instável, movimentos oculares anormais ou dificuldade com a precisão dos movimentos dos membros, como movimentos para encontrar uma distância ou movimentos alternados rápidos. Isso pode ser devido a uma disfunção cerebral, frequentemente do cerebelo, a alguma patologia da medula espinal, dos nervos periféricos ou da orelha interna, ou a fraqueza muscular.

A patologia que cursa com marcha em estepagem é:

- (A) neuropatia periférica diabética;
- (B) síndrome de Guillain-Barré;
- (C) paralisia cerebral;
- (D) doença de Parkinson avançada;
- (E) esclerose múltipla.

59

A doença de Crohn (DC) é uma doença inflamatória intestinal de origem desconhecida, caracterizada pelo acometimento segmentar, assimétrico e transmural de qualquer porção do tubo digestivo, da boca ao ânus. Apresenta-se sob três formas principais: inflamatória, fistulosa e fibroestenotante. Além das manifestações no sistema digestório, a DC pode ter manifestações extraintestinais, sendo as mais frequentes as oftalmológicas, dermatológicas e reumatológicas.

Sobre o diagnóstico da DC, é correto afirmar que:

- (A) nos exames de tomografia computadorizada (TC) e ressonância magnética (RM), os achados mais característicos são acometimento do intestino delgado e presença de nódulos;
- (B) a DC tem início mais frequentemente na quarta e quinta décadas de vida, mas pode afetar indivíduos de qualquer faixa etária;
- (C) o sintoma mais comum no momento do diagnóstico é dor abdominal, seguida por sangramento, perda de peso e diarreia;
- (D) os segmentos do tubo digestivo mais acometidos são jejuno, cólon descendente e região perianal;
- (E) o exame histopatológico pode indicar presença de granulomas não caseosos.

60

A doença pulmonar obstrutiva crônica (DPOC) caracteriza-se por limitação crônica ao fluxo de ar, não totalmente reversível, associada a uma resposta inflamatória anormal à inalação de partículas ou gases nocivos. Do ponto de vista da fisiopatologia, a obstrução crônica ao fluxo de ar na DPOC ocorre devido a uma associação de inflamação nas pequenas vias aéreas (bronquiolite respiratória) e destruição parenquimatosa (enfisema). Os sintomas têm início insidioso, são persistentes, pioram com exercício e tendem a aumentar em frequência e intensidade ao longo do tempo.

Um critério clínico ou funcional para o diagnóstico de DPOC é:

- (A) hiperprodução de alfa 1 antitripsina;
- (B) fatores relacionados à infância: excesso de peso ao nascer e infecções respiratórias;
- (C) espirometria com relação VEF1/CVF inferior a 0,7 pós-broncodilatador;
- (D) idade superior a 60 anos;
- (E) tosse não produtiva ou mucoide.

61

Paciente de 16 anos deu entrada em serviço de pronto atendimento municipal com queixas de dor na garganta há 24 horas, febre não aferida, estridor respiratório e prostração.

Ao exame: temperatura 38,3 °C, FC 100 bpm, orofaringe com hiperemia intensa e presença de pseudomembrana tonsilofaríngea e edema cervical intenso bilateral com aumento dos linfonodos cervicais anteriores e submandibulares.

O diagnóstico provável para o caso acima é:

- (A) faringite gonocócica;
- (B) mononucleose infecciosa;
- (C) síndrome de Lemierre;
- (D) difteria;
- (E) faringite estreptocócica.

62

Paciente é atendido na unidade básica de saúde com queixas de febre, calafrios, cefaleia, náusea, vômitos, dor abdominal e mialgia. Foi tratado com sintomáticos e retornou para novo atendimento após 3 dias com piora do estado geral, confusão mental e sufusão de conjuntivas, apresentando-se anictérico, hipocorado 1+/4+, com hepatomegalia e esplenomegalia, dispnéia, dor torácica, congestão pulmonar, tosse e hemoptise.

Exames complementares revelaram: leucocitose com trombocitopenia, aumento da velocidade de hemossedimentação, azotemia, hipopotassemia; radiografia de tórax com padrão alveolar bilateral esparso e áreas de hemorragia pleural.

O provável diagnóstico é:

- (A) febre amarela;
- (B) leptospirose;
- (C) malária;
- (D) febre tifoide;
- (E) cólera.

63

Um fator de risco, com base na população, para morte súbita cardíaca é:

- (A) sexo feminino;
- (B) ECG com repolarização tardia;
- (C) baixos níveis de magnésio;
- (D) etnia parda;
- (E) insuficiência renal aguda.

64

Paciente de 70 anos, diabético, hipertenso e portador de fibrilação atrial, apresentou síncope com queda no banheiro em casa há 2 horas e deu entrada no pronto-socorro queixando-se de dor na cabeça. Estava confuso, com Glasgow 12, PA 100/70 mmHg, FC 90 bpm, SPO2 96% e glicemia capilar 183 mg/dl. Evoluiu nas horas seguintes com rebaixamento do nível de consciência e necessidade de entubação e suporte hemodinâmico. Após estabilização, realizou TC de crânio sem contraste, com a seguinte imagem:



O diagnóstico para o caso acima é:

- (A) hematoma intracerebelar;
- (B) hematoma subdural;
- (C) hemorragia subaracnoidea;
- (D) aneurisma cerebral roto;
- (E) neoplasia encefálica.

65

O tratamento de pacientes adultos com Síndrome Nefrótica (SN) é amplo e inclui o tratamento do edema nefrótico, o controle da pressão arterial e da dislipidemia, a profilaxia de infecções e a prevenção dos fenômenos tromboembólicos, por meio de medidas medicamentosas e não medicamentosas.

O diurético de primeira escolha para o tratamento do edema nefrótico é:

- (A) furosemida;
- (B) aldactone;
- (C) hidroclorotiazida;
- (D) losartana;
- (E) clortalidona.

66

O lúpus eritematoso sistêmico (LES) é uma doença autoimune multissistêmica caracterizada pela produção de autoanticorpos e formação e deposição de imunocomplexos, com conseqüente inflamação em diversos órgãos, o que pode resultar em dano tecidual e disfunção de órgãos. As manifestações clínicas são polimórficas e a evolução costuma ser crônica, com períodos de exacerbação e remissão.

A alternativa que identifica um critério diagnóstico para LES é:

- (A) anemia hemolítica com reticulose;
- (B) artrite erosiva envolvendo 2 ou mais articulações periféricas;
- (C) lesão eritematosa discoide que evoluiu com cicatriz hipertrófica;
- (D) ulceração bucal dolorosa;
- (E) eritema malar fixo com acometimento nasolabial.

67

Paciente masculino, 58 anos, etilista crônico, vem apresentando nos últimos meses quadro de diarreia volumosa com fezes claras e odor intenso, com presença de gotas de gordura. Queixa-se também de perda de peso significativa no período. Apresentou exames realizados recentemente, que evidenciaram osteopenia e hipovitaminose D.

O tratamento adequado para o paciente é:

- (A) racecadotril;
- (B) pancreatina;
- (C) sulfametoxazol + trimetoprima;
- (D) lactase;
- (E) albendazol.

68

A morbidade e a mortalidade por obstrução intestinal aguda têm diminuído nas últimas décadas. Contudo, o diagnóstico ainda é difícil e os tipos de complicações que o paciente sofre não mudaram muito.

A maior incidência nas obstruções agudas do intestino delgado e cólon se dá em casos de:

- (A) hérnias;
- (B) neoplasias;
- (C) volvo;
- (D) doença inflamatória intestinal;
- (E) aderências pós-operatórias.

69

Existem várias causas comuns de doença hepática crônica, que pode evoluir para cirrose. Nesses distúrbios, as manifestações da cirrose são semelhantes, com algumas pequenas variações em relação àquelas observadas em pacientes com outras causas de cirrose.

Dentre as causas das doenças hepáticas crônicas, está a doença relacionada com mutação do gene HFE, com aumento do ferro sérico, da ferritina e da saturação de transferrina, causando fibrose hepática por depósito de ferro.

Essa doença é conhecida como:

- (A) fibrose cística;
- (B) hemocromatose;
- (C) doença de Wilson;
- (D) doença de Gilbert;
- (E) síndrome de Budd-Chiari.

70

A asma é a doença crônica mais comumente associada a morbidade e mortalidade significativas, havendo cerca de 241 milhões de pessoas acometidas globalmente. Nas crianças, a prevalência é maior em meninos (razão homem-mulher de 2:1), com uma tendência para maior prevalência em mulheres na vida adulta. Em alguns pacientes, a asma melhora quando o paciente chega à vida adulta, podendo reaparecer mais tarde.

Dentre as opções de tratamento medicamentoso, deve-se considerar a terapia anti-IgE, que atua contra a porção Fc da molécula de IgE impedindo sua ligação aos mastócitos e basófilos, e causa redução na produção de IgE, por meio de mecanismos de retroalimentação.

A alternativa que representa medicação do tipo Anti-IgE é:

- (A) zileutona;
- (B) teofilina;
- (C) cromolin sódico;
- (D) omalizumabe;
- (E) montelucaste.

71

O carcinoma de local primário desconhecido (CLPD) é definido como o tumor sólido metastático cujo local de origem não é sugerido por uma anamnese e exame físico completos, exames radiológicos, exames rotineiros de sangue e urina e avaliação metódica de amostras de biópsia. Pacientes com esse quadro são muito heterogêneos, com uma ampla variedade de quadros clínicos e achados histopatológicos.

Na investigação de um paciente com CLPD, o exame de microscopia eletrônica demonstra corpúsculos surfactantes lamelares.

O tumor com tal achado microscópico é:

- (A) mesotelioma;
- (B) linfoma;
- (C) ovariano;
- (D) alveolar;
- (E) sarcoma.

72

As doenças exantemáticas são um conjunto de doenças infecciosas que têm como característica dominante a erupção cutânea eritematosa, mas que geralmente também apresentam manifestações sistêmicas. Trata-se de doenças comuns na infância, e seu diagnóstico, na maioria das vezes, é apenas clínico. A análise do tipo de lesão, dos sinais e sintomas concomitantes e a epidemiologia permitem inferir o diagnóstico etiológico sem a necessidade de exames laboratoriais.

Paciente de 10 anos, apresentando quadro de febre, cefaleia e faringite, com eritema difuso, que desaparece à digitopressão, iniciado na face e se espalhando pelo tronco e membros, palidez perioral, pele com textura de "lixa", acentuação do eritema linear nas dobras cutâneas, enantema da língua saburrosa que evolui para língua "em morango". Fez teste laboratorial, com ASLO (antiestreptolisina O) aumentada.

O diagnóstico desse caso é:

- (A) doença de Kawasaki;
- (B) síndrome de Stevens-Johnson;
- (C) febre maculosa;
- (D) eritema multiforme;
- (E) escarlatina.

73

Paciente de 50 anos, apresentando quadro de diarreia crônica (1 ano de evolução), fezes aquosas de grande volume, hipopotassemia, desidratação, acidose metabólica e acloridria.

O provável tumor neuroendócrino (TNE) gastrointestinal descrito nesse caso é:

- (A) vipoma;
- (B) gastrinoma;
- (C) glucagonoma;
- (D) somatostatina;
- (E) insulina.

74

Paciente de 40 anos deu entrada no serviço de pronto atendimento com quadro de dor e distensão abdominal, parada de eliminação de gases e fezes há 48 horas e dor. Tem histórico de colelitíase com diversos episódios de cólicas biliares nos últimos 12 meses.

Foi avaliado pelo plantonista, que solicitou exames e fez diagnóstico de íleo biliar baseado na história, exame físico e exames complementares, com a constatação da tríade de Rigler.

A alternativa que descreve os elementos da tríade de Rigler é:

- (A) USG abdominal com espessamento da parede da vesícula biliar, dilatação dos ductos cístico e colédoco, aumento das enzimas canaliculares;
- (B) radiografia abdominal com pneumobilia, distensão de alças de delgado, cálculo ectópico calcificado;
- (C) aumento de enzimas canaliculares, cálculo biliar ectópico calcificado e dor no hipocôndrio direito;
- (D) dor no quadrante superior direito abdominal, distensão abdominal e vômitos;
- (E) vesícula biliar hidrótica, bile tipo leite de cálcio, dor no hipocôndrio direito.

75

As manifestações extraglandulares (sistêmicas) são vistas em um terço dos pacientes com síndrome de Sjögren e podem ser classificadas da seguinte forma: inespecíficas, periepiteliais (linfócitos ao redor de tecidos epiteliais), mediadas por imunocomplexos e linfoma.

A manifestação extraglandular mais prevalente nos pacientes com síndrome de Sjögren é:

- (A) fibromialgia;
- (B) polineuropatia;
- (C) púrpura;
- (D) pneumonite intersticial linfocítica;
- (E) fenômeno de Raynaud.

76

Um fator de risco aumentado para nefrolitíase, ou doença calculosa renal, é:

- (A) sexo feminino;
- (B) etnia negra;
- (C) débito urinário inferior a 2,5 litros/dia;
- (D) ganho de peso;
- (E) idade superior a 60 anos.

77

João, agente público federal competente, deu ordem de parada a um veículo automotor que transitava em excesso de velocidade no interior do estado do Pará. Realizado o exame de alcoolemia (teste do bafômetro), constatou-se que o condutor havia ingerido grande quantidade de álcool, dando azo à caracterização de crime previsto no Código de Trânsito Brasileiro. Dessa forma, João solicitou ao condutor dez mil reais para liberá-lo, proposta aceita imediatamente e operacionalizada por meio de transferência bancária.

Nesse cenário, considerando as disposições do Código Penal, João responderá pelo(s) crime(s) de:

- (A) corrupção passiva e corrupção ativa, em concurso;
- (B) concussão e corrupção passiva, em concurso;
- (C) corrupção passiva;
- (D) corrupção ativa;
- (E) concussão.

78

Luiz encontra-se preso, preventivamente, em um presídio federal de segurança máxima. Em razão de uma falha nos procedimentos de segurança do estabelecimento, João logrou êxito em fugir, sem auxílio de terceiros e sem empregar violência ou grave ameaça contra pessoa. Contudo, quando estava a dez metros do muro externo da penitenciária, dois policiais penais de plantão conseguiram capturá-lo, sem qualquer tipo de resistência.

Nesse cenário, considerando as disposições do Código Penal, é correto afirmar que Luiz:

- (A) não responderá por qualquer crime, pois a legislação tipifica, apenas, a fuga consumada do preso, não verificada no caso apresentado;
- (B) não responderá por qualquer crime, em razão da atipicidade formal da conduta;
- (C) responderá pelo crime de fuga de pessoa presa, na modalidade consumada;
- (D) responderá pelo crime de fuga de pessoa presa, na modalidade tentada;
- (E) responderá pelo crime de arrebatamento de preso.

79

Um particular se encaminhou à sede do Departamento de Trânsito (DETRAN) do estado Alfa com o objetivo de realizar a vistoria do seu veículo automotor. Contudo, em razão das diversas irregularidades constatadas, o automóvel não passou no exame conduzido pelo servidor Caio, que ocupa um cargo público junto ao DETRAN. Dessa forma, Matheus, despachante que presenciou os fatos, se aproximou do particular e solicitou dois mil reais, para si, a pretexto de influir e reverter a decisão tomada pelo agente público.

Nesse cenário, considerando as disposições do Código Penal, Matheus responderá pelo crime de:

- (A) advocacia administrativa;
- (B) exploração de prestígio;
- (C) favorecimento pessoal;
- (D) tráfico de influência;
- (E) patrocínio infiel.

80

Após o recebimento de uma intimação por parte da Polícia Federal, Fabiano compareceu à sede da instituição, sendo informado pela autoridade policial da existência de um inquérito policial em curso, no qual ele seria ouvido na qualidade de testemunha. Durante o depoimento, gravado em áudio e vídeo, Fabiano, em diversas ocasiões, calou a verdade sobre fatos juridicamente relevantes, embora não tenha feito afirmações falsas.

Nesse cenário, considerando as disposições do Código Penal, é correto afirmar que Fabiano:

- (A) não responderá por qualquer crime, já que, apesar de ter calado a verdade, não fez uso de afirmações falsas;
- (B) não responderá por qualquer crime, já que calou a verdade em inquérito policial, e não em processo judicial;
- (C) responderá pelo crime de favorecimento real;
- (D) responderá pelo crime de fraude processual;
- (E) responderá pelo crime de falso testemunho.

Prova Discursiva

Como a tecnologia pode ajudar no Direito?

A tecnologia está remodelando profundamente a advocacia, e a inovação tornou-se uma palavra-chave no cenário jurídico moderno. Assim, à medida que os avanços tecnológicos aceleram, os advogados enfrentam a necessidade de adotar novas ferramentas e abordagens para permanecerem competitivos e eficazes.

De que modo você vê a convivência das novas tecnologias com o exercício da advocacia? Diga o que pensa em um texto dissertativo-argumentativo, em linguagem culta, dando especial destaque aos argumentos apresentados.

Valor: 20 pontos

Mínimo de 15 e máximo de 20 linhas.

1

5

10

15

20

RASCUNHO

RASCUNHO

RASCUNHO

Realização

