

Prefeitura Municipal de Esmeraldas/MG

**Concurso Público
Edital 01/2024**



**Professor da Educação Básica - Anos
Finais do Ensino Fundamental-
Licenciatura em Artes**

MANHÃ

PROVA TIPO 1 - BRANCA

CARGO: PROFESSOR DA EDUCAÇÃO BÁSICA - ANOS FINAIS DO ENSINO FUNDAMENTAL – LICENCIATURA EM ARTES

CONHECIMENTOS GERAIS

LÍNGUA PORTUGUESA

Um cartão de Paris

Passei o dia trabalhando; li longamente um livro, tomando notas; revi horas e horas as provas de um livro de poesias de um amigo. Quando me ergui e fui à varanda olhar o mar, o farol já estava pulsando na escuridão com suas luzes brancas e vermelhas, um ou outro barco de pescador que passava era apenas um arfar surdo de motor e uma ou duas indecisas luzinhas. Os pássaros já se tinham ido; de manhã eu vira rolas se amando sobre o telhado e andorinhas no ar, eram pequenas e escuras e pareciam muito inquietas; também apareceram os sanhaços, há tanto tempo sumidos. Agora todos se tinham ido, e eu me sentia fatigado e naufrago nesse começo de noite. Onde dormem os urubus? – indagava, inquieto, *Jayme Ovalle*, e depois explicava a Vinicius de Moraes por que os açougues, à noite, ficam de luzes acesas: “A carne é vaidosa”.

Quando eu era criança não conseguia separar o Céu da religião do céu da minha terra mesmo, aquele que pairava sobre os morros e o rio. Por isso sempre imaginei o Céu cheio de passarinhos, todos os passarinhos vindos comer nas nossas palmas. Quantas saíras! Tucanos, araras lindas, papagaios peripatéticos contando histórias, a capengar de um lado para outro, como velhos marujos do ar – e chusmas de coleirinhos do brejo! Pavões!

Agora não tenho mais céu nenhum, nem com pássaros nem com anjos; e o meu céu de praia está escuro, com as estrelas brilhando fracas no ar enevoado. Mas como é fácil de alegrar meu coração! Recebo um cartão de Paris, não é de amante nem namorada, é apenas uma recente amiga; mas como foi gentil em se lembrar de mim, em me mandar seu abraço, e como está linda na fotografia! Essa delicadeza gratuita me faz bem. Ganhei meu dia, ganhei minha noite, já não me sinto mais sozinho na varanda triste.

Se a velhice tem alguma coisa abençoada é permitir essas amizades realmente isentas de malícia. Sentimento tranquilo, sem ciúme. Mas ainda assim com uma delicadeza toda especial, com um sabor lírico muito leve. Esse cartão de Paris me fez bem, um grande bem.

(BRAGA, Rubem, Um cartão de Paris. Seleção e organização de Domício Proença Filho, Record, 1997, pp. 108-110. Publicada, anteriormente, n' O Estado de S. Paulo, de 09/1990. Disponível em: <https://cronicabrasileira.org.br/cronicas/>. Acesso em: 12/06/2024.)

Questão 01

A partir da compreensão plena do contexto em que se insere cada vocábulo, sua interpretação se torna possível por meio de pistas linguísticas e situacionais que corroboram a identificação de seu significado. Um exemplo é o termo “*sanhaços*”, o qual pode corretamente ter sua utilização pelo autor identificada como modo de referir-se a:

- A) Um tipo de pássaro.
- B) Partes que compõem um livro.
- C) Movimentos das ondas do mar.
- D) Dores características da velhice.

Questão 02

De modo a designar um grupo de indivíduos, objetos ou seres da mesma espécie, a língua dispõe de vocábulos conhecidos como coletivos. Um exemplo do uso de termo que se encaixa nessa categoria se dá sublinhado em:

- A) “*Quantas saíras!*” (2º§)
- B) “[...] *com um sabor lírico muito leve.*” (4º§)
- C) “[...] e *chusmas de coleirinhos do brejo! Pavões!*” (2º§)
- D) “[...] *todos os passarinhos vindo comer nas nossas palmas.*” (2º§)

Questão 03

Tem-se sublinhado um pronome que atua como partícula expletiva em:

- A) “*Os pássaros já se tinham ido; [...]*” (1º§)
- B) “*Quando me ergui e fui à varanda olhar o mar, [...]*” (1º§)
- C) “[...] *de manhã eu vira rolas se amando sobre o telhado [...]*” (1º§)
- D) “[...] *eu me sentia fatigado e naufrago nesse começo de noite.*” (1º§)

Questão 04

Dão-se também à prosopopeia os nomes de animização e personificação. Têm-se exemplos dessa figura de linguagem nas alternativas a seguir, EXCETO:

- A) “[...] já não me sinto mais sozinho na varanda triste.” (3º§)
- B) “Recebo um cartão de Paris, não é de amante nem namorada, [...]” (3º§)
- C) “[...] os açougues, à noite, ficam de luzes acesas: ‘A carne é vaidosa’.” (1º§)
- D) “Tucanos, araras lindas, papagaios peripatéticos contando histórias, [...]” (2º§)

Questão 05

Considere a oração subordinada reduzida em “[...] li longamente um livro, tomando notas [...]” (1º§). Ela pode ser corretamente classificada como:

- A) Adverbial modal.
- B) Adverbial temporal.
- C) Subordinada adjetiva.
- D) Adverbial condicional.

Questão 06

É certo que uma forma de dar destaque à grafia de certos vocábulos se dá ao conferir-lhes a letra inicial maiúscula. Ademais, a diferenciação entre iniciais maiúsculas e minúsculas em certos vocábulos também tem propósitos de diferenciação semântica. O termo “Céu”, por exemplo, é grafado com inicial maiúscula no texto de modo a denotar:

- A) Expressão de tratamento.
- B) Nome comum personificado.
- C) Nome de alto conceito religioso.
- D) Ponto cardeal em designação de região.

Questão 07

Considere o trecho “[...] e depois explicava a Vinicius de Moraes por que os açougues, à noite, ficam de luzes acesas: [...]” (1º§). Ele poderia ser corretamente reescrito, sem alteração de sentido e em conformidade com a norma padrão, como:

- A) “[...] e depois explicava a Vinicius de Moraes o porque de os açougues, à noite, ficarem de luzes acesas [...]”.
- B) “[...] e depois explicava a Vinicius de Moraes o porquê de os açougues, à noite, ficarem de luzes acesas [...]”.
- C) “[...] e depois explicava a Vinicius de Moraes o por que de os açougues, à noite, ficarem de luzes acesas [...]”.
- D) “[...] e depois explicava a Vinicius de Moraes o por quê de os açougues, à noite, ficarem de luzes acesas [...]”.

Questão 08

Quanto à predicação verbal, tem-se sublinhado um verbo vicário em:

- A) “Agora não tenho mais céu nenhum, nem com pássaros nem com anjos; [...]” (3º§)
- B) “Recebo um cartão de Paris, não é de amante nem namorada, é apenas uma recente amiga; [...]” (3º§)
- C) “Se a velhice tem alguma coisa abençoada é permitir essas amizades realmente isentas de malícia.” (4º§)
- D) “Quando eu era criança não conseguia separar o Céu da religião do céu da minha terra mesmo, [...]” (2º§)

RACIOCÍNIO LÓGICO-MATEMÁTICO

Questão 09

Arthur, Bento, Carlos e Douglas possuem carrinhos de brinquedo. Com respeito à quantidade de cada um, observa-se que:

- Arthur tem menos carrinhos que Carlos;
- Bento tem menos carrinhos que a soma dos carrinhos de Arthur e Carlos;
- Douglas possui a maior quantidade de carrinhos, mas essa quantidade é menor que a soma dos carrinhos de Bento e Carlos.

As quantidades de carrinhos que Arthur, Bento, Carlos e Douglas possuem, respectivamente, podem ser:

- A) 6, 10, 8 e 12.
- B) 6, 8, 10 e 18.
- C) 8, 10, 8 e 14.
- D) 6, 8, 14 e 18.

Questão 10

Em determinado estúdio, 10 artesãos confeccionam 90 produtos idênticos em 3 horas. Considere que todos os artesãos do estúdio possuem o mesmo ritmo de trabalho. Se a próxima demanda para esse estúdio exigir a produção de 270 produtos iguais aos anteriores durante o período de 5 horas, quantos artesãos serão necessários?

- A) 12.
- B) 15.
- C) 18.
- D) 21.

Questão 11

Diariamente, Juliano treina corrida em uma pista circular de 1.600 metros de comprimento que forma a orla de uma pequena lagoa. Em determinados três dias de treinamento, Juliano obteve os seguintes desempenhos:

- No primeiro dia, ele percorreu metade da orla em seis minutos;
- No segundo dia, ele percorreu uma volta inteira na orla em dezesseis minutos;
- No terceiro dia, ele percorreu um quarto da orla em dois minutos.

Considere que, em cada dia de treinamento, ele treinou durante 96 minutos na pista circular em ritmo constante. Pode-se concluir que:

- A) No primeiro dia, Juliano percorreu mais de 13.000 metros.
- B) No terceiro dia, Juliano percorreu menos de 19.000 metros.
- C) No segundo dia, Juliano percorreu uma distância maior que no primeiro dia.
- D) No terceiro dia, Juliano percorreu 6.400 metros a mais do que no primeiro dia.

Questão 12

Roberta participou do processo seletivo para o curso de mestrado em matemática de uma determinada universidade. No processo, ela fez uma prova com 48 questões que valem 2 ou 3 pontos cada. “Se Roberta fez uma pontuação de 108 nessa prova, é correto afirmar que a quantidade de questões corretas que valem ____ pontos é ____ vezes maior que a quantidade de questões corretas que valem ____ pontos.” Assinale a alternativa que completa correta e sequencialmente a afirmativa anterior.

- A) 3 / três / 2
- B) 2 / três / 3
- C) 2 / duas / 3
- D) 3 / duas / 2

Questão 13

Cada criança que gosta do sorvete de abacaxi também gosta do sorvete de baunilha. Algumas crianças que gostam do sorvete de goiaba também gostam do sorvete de baunilha. Considere que Manuela é uma criança e gosta somente de dois desses sabores. Assim, é necessariamente correto afirmar que:

- A) Se Manuela gosta do sorvete de baunilha, ela gosta do sorvete de abacaxi.
- B) Se Manuela gosta do sorvete de abacaxi, ela não gosta do sorvete de goiaba.
- C) Se Manuela gosta do sorvete de baunilha, ela não gosta do sorvete de goiaba.
- D) Todas as crianças que gostam do sorvete de baunilha gostam, no mínimo, de dois sabores de sorvete dentre os citados.

Questão 14

Nos cinco primeiros dias úteis deste ano foram cadastrados 17 novos funcionários no setor de recursos humanos de uma instituição. De acordo com essa situação hipotética, pode-se afirmar que:

- A) Foi cadastrado pelo menos um funcionário em cada dia útil.
- B) Em nenhum dia útil foram cadastrados mais de dez funcionários.
- C) Foram cadastrados pelo menos dois funcionários em cada dia útil.
- D) Foram cadastrados pelo menos quatro funcionários em algum dia útil.

Questão 15

Na sessão de encerramento de um congresso científico, que ocorreu em uma sexta-feira, foi declarado que a próxima edição começará em um prazo de 250 dias. Em qual dia será o início da próxima edição do congresso científico?

- A) Quarta-feira.
- B) Quinta-feira.
- C) Sexta-feira.
- D) Sábado.

Questão 16

Raíssa, Samantha, Tereza e Úrsula participam de um sorteio que possui, ao todo, 50 participantes. Considere que cada participante recebe um número de 1 a 50, distinto dos demais e denote por R, S, T e U os números recebidos por Raíssa, Samantha, Tereza e Úrsula, respectivamente. Sobre esses números, sabe-se que:

- $R < S < T < U$;
- A quantidade de números menores que R é igual a quantidade de números maiores que U;
- Entre R e S, excluindo os extremos, há 10 números;
- Entre S e T, excluindo os extremos, há 7 números;
- Entre T e U, excluindo os extremos, há 13 números.

Qual é o número recebido por Tereza?

- A) 25.
- B) 26.
- C) 27.
- D) 28.

CONHECIMENTOS DE INFORMÁTICA

Questão 17

Trancamento é uma forma que temos dentro do *Excel* para travar as referências, seja por coluna, linha ou coluna e linha. Isso quer dizer que, ao trancarmos utilizando alguma dessas opções, podemos deixá-las fixas, facilitando na hora de expandir uma fórmula.

(Disponível em: <https://www.hashtagtreinamentos.com/trancar-celulas-no-excel>. Acesso em: junho de 2024.)

O *Microsoft Excel 2019* (Configuração Padrão – Idioma Português-Brasil) oferece o recurso de referência absoluta, que fixa a referência, tornando-a imutável. Qual símbolo é utilizado nas fórmulas para habilitar o recurso de referência absoluta?

- A) !
- B) \$
- C) #
- D) %

Questão 18

No MS-DOS, um usuário precisa acessar um arquivo de texto chamado “contas.txt”, que contém informações de dados bancários. Sabe-se que esse arquivo é essencial na visualização de detalhes para realizar depósitos através do caixa eletrônico. Ele está armazenado na unidade C: dentro da pasta “Contas Bancarias”. Considerando que o MS-DOS iniciou na unidade C:, quais foram os comandos executados pelo usuário para ler o arquivo?

- A) cd Contas Bancarias e type contas.txt
- B) dir contas bancarias e read contas.txt
- C) cd Contas Bancarias e mkdir contas.txt
- D) mkdir Contas Bancarias e rmdir contas.txt

Questão 19

“Sistemas operacionais de distribuição livre, também conhecidos como sistemas operacionais de código _____, são aqueles cujo código-fonte é disponibilizado publicamente e que, geralmente, são distribuídos sob licenças que permitem o uso, a modificação e a redistribuição sem custo. Esses sistemas não requerem a aquisição de licença para o uso, ao contrário dos sistemas operacionais distribuídos pela *Microsoft*, como o *Microsoft Windows 10*, que são comercializados mediante a compra de licenças de uso específicas para cada computador ou dispositivo.” Assinale a alternativa que completa corretamente a afirmativa anterior.

- A) aberto
- B) reverso
- C) fechado
- D) imutável

Questão 20

“A principal função da _____ em um computador é armazenar dados temporariamente para acesso imediato, pois é um tipo de memória volátil que permite acesso rápido e eficiente aos dados e programas em uso ativo pelo processador”. Assinale a alternativa que completa corretamente a afirmativa anterior.

- A) placa-mãe
- B) memória RAM
- C) memória ROM
- D) interface SATA

LEGISLAÇÃO MUNICIPAL

Questão 21

A Lei Orgânica do Município de Esmeraldas estabelece as diretrizes legais para a Administração Pública, incluindo regras relacionadas aos servidores públicos. Tais disposições são formuladas para promover uma gestão municipal coerente com os princípios constitucionais e legais, promovendo, assim, a eficiência na administração e o atendimento dos interesses da comunidade de forma transparente e ética. Em relação às disposições acerca dos servidores públicos estabelecidas no instrumento normativo supracitado, é correto afirmar que:

- A) É permitida a acumulação de cargos públicos com remuneração, desde que haja compatibilidade de horários, independente da natureza dos cargos.
- B) O servidor admitido por entidade da administração indireta não poderá ser colocado à disposição da administração direta, salvo para o exercício de cargo comissionado ou função de confiança.
- C) O servidor público em mandato eletivo terá seu tempo de serviço contado para todos os efeitos legais, inclusive para promoção por merecimento durante o afastamento para exercício do mandato.
- D) A lei define casos de contratação por tempo determinado, para atender a necessidades excepcionais, sendo vedada a recontração, independentemente da função exercida, sob pena de nulidade do contrato.

Questão 22

O Poder Legislativo municipal, cuja expressão se dá pela Câmara Municipal, assume um papel de primordial importância na governança local. Esse órgão não apenas exerce a função legislativa em nome da coletividade, mas também se constitui como guardião dos interesses públicos, promovendo o desenvolvimento socioeconômico e cultural do município de maneira democrática e participativa. Ao considerar as diretrizes relativas ao Poder Legislativo na Lei Orgânica do Município de Esmeraldas, é correto afirmar que, EXCETO:

- A) O mandato da Mesa da Câmara Municipal será de um ano, sendo vedada a reeleição.
- B) A Câmara Municipal é composta de onze Vereadores eleitos como representantes do povo, nos termos do que dispõe a Constituição da República.
- C) É vedado ao Vereador, desde a expedição do Diploma, manter sob sua subordinação direta parente consanguíneo ou afim, em linha reta ou colateral de qualquer grau.
- D) Nos casos de vaga, de impedimento ou de licença superior a cento e vinte dias de Vereador, o Presidente da Câmara Municipal fará a imediata convocação do suplente, que deverá tomar posse no prazo de quinze dias.

Questão 23

A prerrogativa do Vereador de licenciar-se é um tema de relevância na estrutura do Poder Legislativo municipal, sendo regulamentada por normativas específicas que visam garantir a continuidade e a eficiência da representação política local. Essa concessão temporária de afastamento sempre deve observar os procedimentos legais estabelecidos pela legislação vigente – a Lei Orgânica do Município de Esmeraldas. Em atenção a essa temática e com base nas determinações legais do instrumento normativo supracitado, assinale a afirmativa INCORRETA.

- A) É lícito ao Vereador desistir a qualquer tempo da licença que lhe tenha sido concedida.
- B) O Vereador poderá licenciar-se para desempenhar missão temporária, de caráter unicamente representativo, de interesse do Município.
- C) O Vereador poderá licenciar-se para tratar de interesse particular, desde que o período não ultrapasse a cento e vinte dias por sessão legislativa, sem remuneração.
- D) Independentemente de requerimento, será automaticamente considerada como licença a ausência às reuniões decorrente da privação temporária de liberdade do Vereador, devido a processo criminal em andamento.

Questão 24

O dever do Município com a educação representa um compromisso essencial na construção de uma sociedade mais justa. Nesse contexto, políticas públicas eficazes e investimentos adequados são fundamentais para garantir o acesso universal à educação de qualidade, preparando cidadãos capacitados e engajados. Com base nas diretrizes estabelecidas pela Lei Orgânica do Município de Esmeraldas em relação à educação, é correto afirmar que:

- A) O Poder Executivo publicará e encaminhará à Câmara Municipal, até o dia dez de março de cada ano, o demonstrativo da aplicação de verbas na educação, especificando a destinação das mesmas.
- B) O Município aplicará, anualmente, nunca menos de vinte por cento da receita resultante de impostos, compreendida a proveniente de transferências, na manutenção e desenvolvimento do ensino, nos termos do artigo 212 da Constituição Federal.
- C) A proposta do plano decenal de educação será elaborada pela Câmara com a participação da sociedade civil, e encaminhada, para aprovação do Poder Executivo, até o dia trinta e um de agosto do ano imediatamente anterior ao do início de sua execução.
- D) Para o atendimento pedagógico às crianças de até seis anos de idade, o Município atuará, por meio de equipe multidisciplinar, composta por pedagogo, psicólogo, fonoaudiólogo, assistente social, médico, odontólogo, enfermeiro e nutricionista, dentre outros profissionais técnicos.

Questão 25

O processo legislativo no âmbito municipal é o conjunto de procedimentos formais e democráticos pelos quais as leis são elaboradas, discutidas, aprovadas e implementadas dentro de um município. Através da atuação dos Vereadores, eleitos como representantes da vontade popular, busca-se a adequação das normas às demandas específicas do Município, a promoção da participação cidadã e a garantia de uma governança democrática. De acordo com as diretrizes estabelecidas pela Lei Orgânica do Município de Esmeraldas em relação ao processo legislativo, podemos afirmar que:

- A) A instituição dos regimes jurídico e previdenciário dos servidores públicos é matéria de iniciativa privativa do Prefeito.
- B) A Lei Orgânica poderá ser emendada mediante proposta do Prefeito, bem como de, no mínimo, dois terços dos membros da Câmara.
- C) No processo legislativo em que as legislações tenham como matéria o Plano Diretor ou os Códigos Municipais, é necessário o voto favorável da maioria dos membros da Câmara para aprovação.
- D) A proposta de emenda da Lei Orgânica será discutida e votada em dois turnos, com interstício de dez dias, e considerada aprovada se obtiver, em ambos, votos favoráveis de metade dos membros da Câmara.

Questão 26

A atuação coletiva e consciente dos docentes municipais é fundamentada em uma gestão participativa. O Estatuto de Magistério de Esmeraldas estabelece que o Conselho Municipal da Educação, o Colegiado e as Direções das unidades educacionais são responsáveis por integrar e envolver todos os segmentos ligados ao processo educacional. Esses órgãos garantem não apenas o planejamento eficiente, mas também a execução e a avaliação contínua das atividades educativas, promovendo uma gestão inclusiva e eficaz na educação municipal. Quanto ao órgão Colegiado, é correto afirmar que, EXCETO:

- A) A duração do mandato dos membros do Colegiado será de dois anos com direito à reeleição.
- B) O Colegiado reunir-se-á ordinariamente a cada mês e extraordinariamente sempre que se fizer necessário.
- C) O Colegiado é a instância normativa, deliberativa e consultiva nas questões da vida escolar, construindo-se em foro de discussão e decisão, com o número mínimo de cinco membros.
- D) O Colegiado será composto por sessenta por cento de professores estáveis, quinze por cento de pais, quinze por cento de alunos que estejam cursando da 7ª série de 1º grau em diante e dez por cento dos demais servidores da escola.

Questão 27

O Estatuto de Magistério de Esmeraldas estabelece as diretrizes a serem seguidas pelos profissionais da educação no município. Essa legislação não apenas trata dos direitos e deveres dos educadores, mas também visa promover a valorização e o aprimoramento contínuo da qualidade do ensino oferecido. No que tange aos direitos e vantagens dos servidores da rede de ensino com base na legislação mencionada, é INCORRETO afirmar que:

- A) Aplica-se ao pedagogo a vantagem de aposentadoria especial conferida aos professores, bem como o direito às férias anuais de trinta dias e recesso anual de trinta dias.
- B) O professor e o pedagogo terão direito a um período sabático para cada seis anos de efetivo exercício de magistério, com duração de cento e vinte dias, para aprimoramento profissional, devidamente comprovado.
- C) É direito dos servidores das escolas municipais o adicional por tempo a razão de dez por cento a cada cinco anos de efetivo exercício, incidente sobre a remuneração, ficando estabelecido o limite máximo de oitenta por cento.
- D) É direito dos servidores das escolas municipais o adicional de dez por cento sobre o vencimento e gratificação quando completar trinta anos de serviço público, ou, antes disso, se implementado o interstício necessário para aposentadoria.

Questão 28

O Estatuto de Magistério de Esmeraldas determina que o cargo de diretor escolar será exercido por professores ou pedagogos, em exercício na escola, eleitos em chapa por meio de voto direto e secreto, garantida a participação de todos os segmentos da comunidade escolar. Com base nas disposições desse Estatuto no que se refere ao cargo de diretor escolar é correto afirmar que, EXCETO:

- A) Apurado o segundo turno e havendo empate considerar-se-á eleita a chapa, cujo candidato a diretor comprovar maior tempo de serviço na escola.
- B) Não poderão se inscrever para o cargo de diretor escolar os servidores que estejam cumprindo o estágio probatório ou em exercício de função pública.
- C) Poderão votar na eleição do cargo de diretor escolar os alunos regularmente matriculados que estejam cursando a 7ª série do 1º grau em diante, ou que sejam maiores de quatorze anos de idade.
- D) Quando ocorrer, simultaneamente, a vacância dos cargos de diretor e suplente, faltando doze meses ou mais para o término do mandato, caberá ao colegiado indicar servidores da escola para exercício dos cargos.

Questão 29

O Estatuto dos Servidores Públicos de um município consiste em um conjunto normativo que disciplina os direitos, deveres e condições laborais dos funcionários municipais. Esse documento não apenas estabelece os parâmetros para a relação entre o poder público e seus servidores, mas também busca promover a eficácia na prestação dos serviços públicos e fomentar o bem-estar tanto dos servidores quanto da comunidade atendida. De acordo com o Estatuto dos Servidores Públicos do Município de Esmeraldas, é correto afirmar que:

- A) O servidor que faltar ao serviço, por mais de vinte dias consecutivos, só poderá reassumir o exercício após justificar sua ausência.
- B) Para candidatar-se à promoção, o servidor não poderá ter sofrido punição disciplinar nos doze meses anteriores à promoção.
- C) O servidor poderá se afastar, com autorização do Prefeito Municipal, para exercer função de natureza técnico-especializada, sob contrato, com o Poder Público Federal ou Estadual.
- D) O servidor poderá se afastar, com autorização do Prefeito Municipal, para exercer atribuições próprias do cargo de que é ocupante, em órgão da administração direta do Poder Executivo do Estado de Minas Gerais, pelo prazo prorrogável de trezentos e sessenta e cinco dias.

Questão 30

No âmbito da gestão pública, as penas administrativas desempenham um papel crucial na promoção da ética e da disciplina entre os servidores. Essas medidas visam não apenas corrigir condutas inadequadas, mas também garantir a integridade e eficiência do serviço público, fortalecendo os princípios de responsabilidade e transparência na administração municipal. No que se refere às penas administrativas elencadas no Estatuto dos Servidores Públicos do Município de Esmeraldas, pode-se afirmar que, EXCETO:

- A) As penas de repreensão e suspensão prescrevem em cento e vinte dias e em cinco anos as demais.
- B) A suspensão não pode exceder a trinta dias, de modo que, durante tal medida administrativa, o servidor perde os direitos e vantagens decorrentes do exercício do cargo.
- C) A apuração de falta disciplinar é confiada a servidor estável, que pode dedicar todo o seu tempo aos trabalhos de apuração, sem prejuízo dos direitos e vantagens inerentes ao efetivo exercício do cargo.
- D) O prefeito municipal e o Presidente da Câmara são competentes, privativamente, para aplicar as penas administrativas no caso de destituição de cargo ou função de confiança, demissão e cassação de aposentadoria ou disponibilidade.

CONHECIMENTOS ESPECÍFICOS

CONHECIMENTOS DIDÁTICO-PEDAGÓGICOS

Questão 31

De acordo com a Lei de Diretrizes e Bases, nº 9.394/1996, os currículos da educação básica devem ter base nacional comum, a ser complementada, em cada sistema de ensino e em cada estabelecimento escolar, por uma parte diversificada, exigida pelas características regionais e locais da sociedade, da cultura, da economia e dos educandos. A educação física, integrada à proposta pedagógica da escola, é componente curricular obrigatório da educação básica, sendo sua prática facultativa ao aluno, EXCETO quando:

- A) For maior de trinta anos de idade.
- B) Tenha prole em idade inferior a doze anos.
- C) Cumpra jornada de trabalho igual ou superior a seis horas.
- D) Estiver prestando serviço militar inicial ou que, em situação similar, estiver obrigado à prática da educação física.

Questão 32

Jean Piaget e Lev Vygotsky eram psicólogos do desenvolvimento que estudaram como a linguagem se desenvolve em crianças. *Piaget* e *Vygotsky* acreditavam que a natureza curiosa das crianças lhes dá a capacidade de desenvolver competências linguísticas desde a tenra idade. Ambos são considerados pioneiros no campo da psicologia do desenvolvimento. Os estudos de *Piaget* e *Vygotsky* foram um grande marco para a Psicologia Educacional e, ainda, são conhecimentos atuais por trazerem uma excelente maneira de concepção do desenvolvimento, aprendizagem e da experiência consciente humana. Considerando as diferenças entre os estudos dos dois autores, relacione adequadamente as colunas a seguir.

1. *Piaget*.

2. *Vygotsky*.

- () Pensamento aparece antes da linguagem.
- () Processo de construção real ocorre do social para o indivíduo.
- () Privilegia a maturação biológica; portanto, o ser humano ao nascer é um indivíduo biológico.
- () A potencialidade cognitiva do sujeito depende da etapa de desenvolvimento que ele se encontra.
- () O sujeito depende da qualidade da interação social e da zona de desenvolvimento proximal do sujeito.

A sequência correta está em

- A) 1, 2, 2, 1, 2.
- B) 1, 2, 1, 1, 2.
- C) 2, 1, 2, 2, 2.
- D) 2, 2, 1, 1, 1.

Questão 33

A prática de orientação profissional nas escolas deve oferecer aos alunos um espaço para refletir sobre seus projetos de vida profissional, preparando-os para uma inserção consciente e crítica no mundo do trabalho. A ausência desse tipo de discussão no espaço escolar pode resultar em alunos despreparados para a construção de estratégias que viabilizem a concretização de seus projetos de vida.

(Bastos, 2005.)

A orientação profissional envolve atividades que dispõem de conhecimentos teóricos e práticos destinados, sobretudo aos adolescentes, à escolha profissional e à elaboração de projetos futuros. Sobre a abordagem sócio-histórica da orientação profissional, é considerada função do profissional responsável:

- A) Buscar explicar como os estudantes constituem sua personalidade e, por isso, como se aproximam das profissões.
- B) Verificar a importância da análise do perfil do estudante, onde vive, o dilema da escolha profissional e o que deve ser analisado através de testes e/ou inventários, entrevistas, dramatizações e letra (grafologia).
- C) Ajudar o estudante a conhecer-se, isto é, conscientizar-se de suas características pessoais para a escolha “vocacional” consciente e adequada aos seus dons e interesses, tendo como meta sua realização pessoal.
- D) Criar condições para o desenvolvimento da consciência política, questionando as profissões como mero meio de realização individual, fortalecendo a responsabilidade social e coletiva de construção da sociedade necessária pela via da participação social efetiva através do trabalho.

Questão 34

O desenvolvimento de competências socioemocionais pode ser um forte aliado e impulsionador da implementação da Base Nacional Comum Curricular (BNCC) nas escolas. Ao lado de outras estratégias, o trabalho com o socioemocional auxilia tanto para a aprendizagem quanto para o desenvolvimento pleno defendido pela Base. Com clareza sobre quais competências socioemocionais são mobilizadas em cada competência geral, os professores podem realizar um trabalho intencional que contribua para promover as competências gerais e também levar a educação integral ao cotidiano da escola. A BNCC colabora com essa perspectiva ao reconhecer e acolher as singularidades e diversidades de todos os estudantes. Para que todas as escolas do país garantam oportunidades pedagógicas para o desenvolvimento pleno dos estudantes, a BNCC estabeleceu um conjunto de dez competências gerais. Ao desenvolver a 10 – “Agir pessoal e coletivamente com autonomia, responsabilidade, flexibilidade, resiliência e determinação, tomando decisões com base em princípios éticos, democráticos, inclusivos, sustentáveis e solidários”, o professor poderá mobilizar em seus alunos as competências socioemocionais, com EXCEÇÃO de uma; assinale-a.

- A) Empatia.
- B) Iniciativa social.
- C) Tolerância ao estresse.
- D) Curiosidade para aprender.

Questão 35

A Constituição Federal de 1988 estabelece que a União, os Estados, o Distrito Federal e os Municípios organizarão em regime de colaboração seus sistemas de ensino. À luz das normas constitucionais, incumbe ao Município atuar prioritariamente

- A) na educação infantil.
- B) no ensino fundamental.
- C) no ensino fundamental e médio.
- D) no ensino fundamental e na educação infantil.

Questão 36

Na década de 1990, grande parte das preocupações e atitudes mundiais estava voltada para a construção de perspectivas, tendo em vista a ansiedade gerada pela chegada de um novo século. O campo educacional não se afastou desse comportamento. Políticas de alfabetização e de aumento da escolaridade, em vários países, pretendiam contribuir para que as metas da Conferência Mundial de Educação de 1990, em *Jomtien*, Educação para Todos, fossem alcançadas. Ao mesmo tempo, estratégias internacionais eram concebidas para se estabelecer um tipo de educação capaz de moldar crianças e jovens que se tornariam os adultos de uma nova era.

(Rizo, 2010.)

Sobre o exposto e com base nos pilares delineados pela Organização das Nações Unidas para a Educação, a Ciência e a Cultura (Unesco), para a educação do século XXI, pode-se considerar que tais competências incluem, de forma não exclusiva, a capacidade do estudante:

- A) Aprender a conhecer; aprender a fazer; aprender a conviver; aprender a ser.
- B) Aprender a conhecer; aprender a estudar; aprender a sobreviver; aprender a fazer.
- C) Aprender a desenvolver; aprender a estudar; aprender a sobreviver; aprender a ser.
- D) Aprender a conhecer; aprender a valorizar; aprender a pensar; aprender a conviver.

Questão 37

A teoria da aprendizagem é uma tentativa de descrever o que acontece quando se aprende e como se aprende. Em psicologia e em educação são os diversos modelos ou padrões que visam explicar o processo de aprendizagem pelos indivíduos. Do ponto de vista dos modelos de aquisição do conhecimento, os estudiosos apontam duas correntes principais: o “Empirismo” e o “Racionalismo” e algumas teorias derivadas desses grupos. O precursor do “Racionalismo” foi René Descartes (1596-1650). Trata-se da corrente filosófica que iniciou com a definição do raciocínio e da aprendizagem não como uma operação sensorial, mas sim como uma operação mental, discursiva e lógica que usa uma ou mais proposições para extrair conclusões, se uma ou outra proposição é verdadeira, falsa ou provável. Sobre o exposto, analise as teorias a seguir.

- I. Interacionismo: o desenvolvimento se dá na interação entre organismo e meio, e a aquisição de conhecimento é um processo construído pelo indivíduo durante toda a sua vida.
- II. Behaviorismo: teoria baseada em estímulo-resposta; indica que o comportamento humano é previsível. A aprendizagem está relacionada à modificação do desempenho, ou seja, o bom ensino depende de organizar eficientemente as condições estimuladoras, de modo que o aluno saia da situação de aprendizagem diferente de como entrou.
- III. Humanismo: seu objetivo não é o controle do comportamento, o desenvolvimento cognitivo ou a formulação de um bom currículo e sim o crescimento pessoal do aluno. Essa abordagem considera o aluno como pessoa e o ensino deve facilitar a sua autorrealização, visando à aprendizagem que transcende e engloba as aprendizagens afetiva, cognitiva e psicomotora.
- IV. Inatismo: parte do pressuposto de que os eventos que ocorrem após o nascimento não são essenciais ou importantes para o desenvolvimento. As qualidades e as capacidades básicas de cada ser humano, sua personalidade, seus valores, hábitos e crenças, sua forma de pensar, suas reações emocionais e mesmo sua conduta social já se encontrariam basicamente prontas e em sua forma final por ocasião do nascimento.

São consideradas teorias do Racionalismo o que se afirma apenas em

- A) I e III.
- B) I e IV.
- C) II e III.
- D) I, II e IV

Questão 38

De acordo com Vasconcelos (2012), a educação escolar é um processo coletivo, sistemático e intencional de interação com a realidade. Através do relacionamento humano baseado no trabalho com o conhecimento e na organização da coletividade, que colabora com a formação do educando em sua totalidade – consciência, caráter e cidadania, tem como mediação fundamental os saberes que possibilitam a emancipação humana. Considerando que a temática da gestão da sala de aula emerge da busca de sistematização do trabalho do professor, de compreender o que está implicado na atividade em sala de aula, relacione adequadamente as dimensões básicas indicadas a seguir às afirmativas dadas.

1. Relacionamento interpessoal.
 2. Organização da coletividade.
 3. Trabalho com o conhecimento.
- () Refere-se ao clima de participação, de interação, de respeito, de comunicação em sala de aula; não há como propiciar a apropriação do conhecimento e o enriquecimento da experiência pedagógica a partir, somente, daquilo que a escola está oferecendo.
- () Capacidade de o professor se aproximar mais intimamente, com maior cuidado e profundidade, diante de uma dificuldade do aluno, seja em termos de aprendizagem ou de disciplina; é a capacidade de uma relação mais próxima; é a exigência da relação significativa com um outro, o “olho no olho”, sujeitos em proximidade, o contato humano.
- () Trata-se do processo de apropriação da herança cultural e construção crítica, criativa, significativa e duradoura da aprendizagem. É um dos aspectos centrais da educação escolar (e também de maior visibilidade), visto que a escola é uma instituição que permite, dentre outros fatores, a interação dos novos sujeitos com o conhecimento acumulado da humanidade, de forma organizada e sistematizada.

A sequência está correta em

- A) 1, 2, 3.
- B) 2, 1, 3.
- C) 2, 3, 1.
- D) 3, 2, 1.

Questão 39

De acordo com Santos (1999, p. 7), é pela “história que conhecemos a vida dos homens: como era, como é e o que nela se modificou com o passar do tempo”. Pensar em educação num contexto é pensar esse contexto mesmo: a ação educativa processa-se de acordo com a compreensão que se tem da realidade social em que se está imerso.

(Romanelli, 1978, p. 23.)

Sobre a história da educação brasileira e, considerando a vinda da Família Real e da Corte Portuguesa para o Brasil, em 1808, algumas providências educacionais foram adotadas, a fim de atender aos interesses dos nobres que aqui chegaram. Acerca do exposto, marque V para as afirmativas verdadeiras e F para as falsas.

- () Preocuparam-se mais em criar algumas escolas superiores e em regulamentar as vias de acesso a seus cursos, especialmente através do curso secundário e dos exames de ingresso aos estudos de nível superior.
- () Foi outorgada a primeira Constituição Brasileira, que garantia apenas “a instrução primária e gratuita a todos os cidadãos”. Criação de escolas de primeiras letras em todos os lugares e vilas, além de escolas para meninas, nunca concretizadas anteriormente.
- () Ocorreu a Reforma Pombalina que objetivou criar a escola útil aos fins do Estado e, nesse sentido, em vez de preconizarem uma política de difusão intensa e extensa do trabalho escolar, pretenderam os homens de Pombal organizar a escola que, antes de servir aos interesses da fé, servisse aos imperativos da Coroa.
- () Ocorreram as primeiras iniciativas práticas para preparação profissional de professores em escolas de ensino, com grande influência das ideias iluministas. Era dada ao professor a incumbência de dar à “luz” do conhecimento ao aluno, buscando em seu ideário difundir a popularização educacional, objetivando o crescimento do país.
- () Foi fundada a Companhia de Jesus para contrapor-se ao avanço da Reforma Protestante, e para desenvolver um trabalho educativo e missionário, com o objetivo de catequizar e instruir os índios e colaborar para que eles se tornassem mais dóceis e, conseqüentemente, mais fáceis de serem aproveitados como mão de obra.

A sequência correta está em

- A) F, F, V, F, V.
- B) V, V, F, V, F.
- C) V, F, F, V, F.
- D) F, V, V, F, V.

Questão 40

Freire (1996, p. 14) nos diz que: “não há ensino sem pesquisa e pesquisa sem ensino. Esses quefazer se encontram um no corpo do outro. Enquanto ensino, continuo buscando, (re)procurando. Ensino porque busco, porque indaguei, porque indago e me indago. Pesquiso para constatar, constatando, intervenho, intervindo educo e me educo. Pesquiso para conhecer o que ainda não conheço e comunicar ou anunciar a novidade”. Considerando a pesquisa na prática da docência na educação básica, analise as afirmativas a seguir.

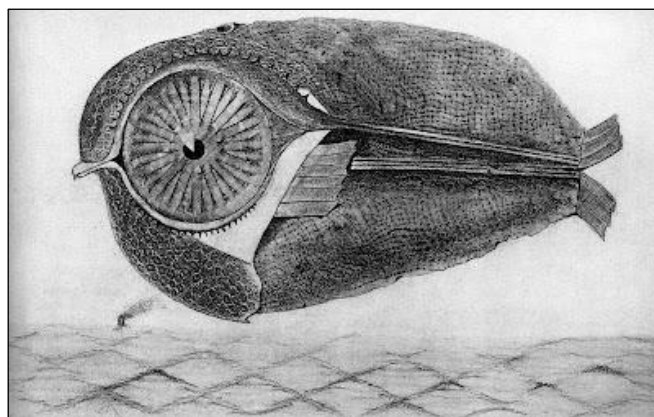
- I. Desenvolvimento Profissional Contínuo: engajar-se em pesquisa promove o desenvolvimento profissional contínuo do docente, incentivando-o a buscar aprendizado constante e aprimoramento de suas habilidades.
- II. Atualização e Inovação Pedagógica: a pesquisa permite ao professor estar atualizado com as últimas teorias, metodologias e práticas educacionais. Isso é crucial em um mundo em constante mudança, onde novas descobertas e abordagens estão sempre surgindo.
- III. Estímulo à Curiosidade e ao Pensamento Crítico: ao se envolver em pesquisas, os docentes modelam habilidades de pensamento crítico para seus alunos. Mostram como elaborar perguntas, investigar respostas e analisar informações, incentivando os alunos a se tornarem aprendizes autônomos e ativos.
- IV. Manutenção do modelo da racionalidade técnica: o docente deve ser um técnico que mantém conhecimentos e desenvolve competências e atitudes adequadas para intervenção prática, apoiando-se no conhecimento que os cientistas básicos e aplicados elaboram; entretanto, não necessita chegar ao conhecimento científico, mas é necessário dominar as rotinas de intervenção técnica que se derivam.

Está correto o que se afirma em

- A) I, II, III e IV.
- B) II e IV, apenas.
- C) I, II e III, apenas.
- D) I, III e IV, apenas.

CONHECIMENTOS DO CARGO

Questão 41



(Maz Ernst, *L'Evadé, O fugitivo*, 1926.)

Fui assaltado pela obsessão que mostrava ao meu olhar excitado as tábuas do assoalho, nas quais mil arranhões tinham aprofundado as estrias. Decidi então investigar o simbolismo dessa obsessão e, para ajudar as minhas faculdades mediativas e alucinatórias, fiz das tábuas uma série de desenhos, colocando sobre elas ao acaso folhas de papel que passei a friccionar com grafita. Olhando atentamente para os desenhos assim obtidos... surpreende-me a súbita intensificação de minhas capacidades de visão e a sucessão alucinatória de imagens contraditórias umas as outras.

(STANGOS, 2000, p. 113.)

No texto anterior, **Max Ernst** descreve a técnica, descoberta por ele em 1925, equivalente ao já conhecido termo escrita automática. Assinale, a seguir, a técnica descrita por **Max Ernst** e o movimento a que pertence sua obra.

- A) Decalque; Raionismo.
- B) *Frottage*; Surrealismo.
- C) *Assemblage*; Cubismo.
- D) Automação; Surrealismo.

Questão 42

José Francisco Borges, conhecido como J. Borges, nasceu em 20 de dezembro de 1935, no município de Bezerros, Agreste de Pernambuco. Sobre J. Borges, assinale a afirmativa correta.

- A) Músico, considerado um dos melhores sanfoneiros do Brasil, é reconhecido internacionalmente pelo estilo de música regional.
- B) Importante artesão, ceramista popular e músico, o artista se notabiliza por suas figuras de cerâmica que trazem imagens inspiradas nas crenças populares e cenas do universo rural e urbano.
- C) Pintor Naïf, conhecido por quadros que retratam o dia a dia do povo nordestino, sua cultura e sua vida, com perspectivas livres, para dar profundidade, cheio de pinceladas vigorosas e coloridas.
- D) Mestre do cordel, um dos artistas folclóricos mais celebrados da América Latina e um dos xilogravuristas brasileiros mais conhecidos no mundo; suas xilogravuras são impressas em diversos tamanhos e já foram expostas em vários países.

Questão 43

O livro “Iconografia dos Deuses Africanos no Candomblé da Bahia” foi produzido para que futuras gerações pudessem conhecer o culto dos deuses africanos no candomblé e não se distanciassem de sua origem e ensinamentos. Possui 261 páginas e traz introdução de Jorge Amado. Foi ilustrado com 128 aquarelas produzidas pelo pintor, jornalista, gravador e historiador argentino; naturalizado brasileiro, onde manifesta a fé e o amor pelos deuses africanos, resultados de sua vivência e dedicação. O autor das aquarelas citadas foi:

- A) Carybé.
- B) Lasar Segall.
- C) Alfredo Volpi.
- D) Cândido Portinari.

Questão 44

Uma referência importante para compreensão do ensino de arte no Brasil é a célebre Missão Artística Francesa trazida, em 1816, por dom João VI. Foi criada, então, a Academia Imperial de Belas Artes, que, após a Proclamação da República, passou a ser chamada de Escola Nacional de Belas Artes.

(MARTINS, PICOSQUE e GUERRA, 2009, p. 10.)

Assinale a afirmativa correta em relação ao ensino da arte e ao estilo artístico desenvolvido a partir da chegada da Missão Artística Francesa ao Brasil.

- A) O ensino da arte se baseia na livre expressão, valorizando o aluno e a arte popular; o professor atua como mediador. O estilo que impera nas artes e na arquitetura é o Neoclássico.
- B) O ensino da arte é pautado por uma concepção profissionalizante, com ênfase no desenho geométrico; o papel do professor é transmitir conhecimento técnico. O estilo Barroco continua sendo valorizado nas artes e arquitetura.
- C) O ensino tecnicista foi introduzido, sendo abordados ensino de música, teatro e artes plásticas; o papel do professor é dar oportunidades para o aluno se expressar de forma espontânea. O estilo que impera nas artes e na arquitetura é o Neoclássico.
- D) O ensino da arte é pautado por uma concepção de ensino autoritária, com ênfase no desenho, centrada na valorização do produto e na figura do professor como dono absoluto da verdade. O estilo que impera nas artes e na arquitetura é o Neoclássico.

Questão 45

Sobre a dança no ambiente escolar, analise as afirmativas a seguir.

- I. Podemos explorar o patrimônio cultural imaterial, como no caso das danças típicas que compõem a diversidade cultural brasileira.
- II. O corpo humano, ao se movimentar com intenção expressiva, estabelece relações consigo mesmo, com os outros, com o tempo, o peso, a fluência e o espaço ao redor.
- III. Podemos trabalhar com o tema transversal pluralidade cultural, apresentando para as crianças danças étnicas brasileiras, como as manifestações indígenas e afrodescendentes.
- IV. Rudolf Laban (1879-1958) enfatizou a importância da dança na escola, onde deveriam ser realizadas atividades que reforçassem as faculdades naturais de expressão da criança e preservassem a espontaneidade do movimento.

Está correto o que se afirma em

- A) I, II, III e IV.
- B) I e III, apenas.
- C) II e IV, apenas.
- D) I, II e IV, apenas.

Questão 46

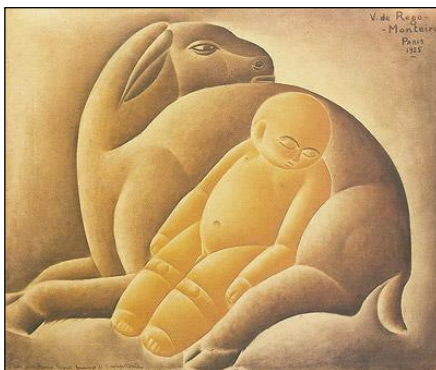
“Quando falo de conhecer arte falo de um conhecimento que, nas artes visuais, se organiza inter-relacionando o fazer artístico, a _____ da arte e a _____ da arte. Nenhuma das três áreas sozinha corresponde à epistemologia da arte. O conhecimento em artes se dá na interseção _____, _____ e _____.” Assinale a alternativa que completa correta e sequencialmente a afirmativa anterior.

- A) análise / materialidade / da socialização / da coordenação / da prática
- B) prática / análise / do desenvolvimento / da informação / da apreciação
- C) prática / experimentação / da significação / da cooperação / da estética
- D) apreciação / história / da experimentação / da decodificação / da informação

Questão 47



I. Menino com Lagartixa, 1924.
Óleo sobre tela.



II. Menino com ovelha, 1925.
Óleo sobre tela.



III. Menino com carneiro, 1954.
Óleo sobre tela.

Os autores das obras são, respectivamente:

- A) I. Di Cavalcanti II. Tarsila do Amaral III. Lasar Segall.
- B) I. Tarsila do Amaral II. Lasar Segall III. Cândido Portinari.
- C) I. Anita Malfatti II. Di Cavalcanti III. Vicente do Rego Monteiro.
- D) I. Lasar Segall II. Vicente do Rego Monteiro III. Cândido Portinari.

Questão 48

Em relação à cerâmica indígena, assinale a afirmativa INCORRETA.

- A) Nem todos os povos indígenas do Brasil possuem objetos de cerâmica. Entre os *Timbira*, por exemplo, não existe nada feito de argila.
- B) Na Alto Xingu, os grandes ceramistas são os *Waurá*, grupo de língua *arawak*, famosos por seus utensílios de barro dotados de borda larga, decorada com figuras de aves e mamíferos.
- C) Apesar de todas as transformações por quais passaram, os *Kadiwéu* ainda encontram na produção de cerâmica um modo de afirmação de suas tradições culturais, de sua identidade e memória coletiva, bem como uma fonte de renda importante para sua subsistência.
- D) Uma das tradições cerâmicas mais conhecidas é alimentada pelas mulheres *Asurini do Xingu*, que confeccionam as bonecas chamadas *litxokó* ou *ritxòkó*, originalmente utilizadas como brinquedos, que apresentam a figura humana *Asurini*, com tatuagem e ornamento.

Questão 49

“O estilo Barroco chega ao Brasil através dos colonizadores e se evoluiu gradualmente ao longo desse processo de colonização, se manifestando primeiro no interior das igrejas. Entre meados de 1730 e 1760 surge um novo ciclo do Barroco no Brasil, onde foi criado e desenvolvido um tipo de retábulo caracterizado por uma ornamentação com grinaldas, palmas, festões de flores, preenchimento integral da superfície do retábulo com talhas douradas, colunas salomônicas, uso de pilastras com quartelões, ornatos antropomorfos, imponente baldaquino e dossel central, terminados em cortinas ou franjas, camarim, cornijas, coroamento com fragmento de arco ou volutas, podendo vir encimado por concha ou tarja e por grupo escultórico.” O retábulo descrito anteriormente é do estilo Barroco:

- A) Joanino.
- B) Plateresco.
- C) Churrigueresco.
- D) Nacional Português.

Questão 50

O grupo Rex surgiu em São Paulo, em 1966; formado pelos artistas *Nelson Leirner* (1932), *Wesley Duke Lee* (1931-2010), *Geraldo de Barros* (1923-1998) e *Frederico Nasser* (1945), entre outros. O grupo cria sua própria galeria de arte, a *Rex Gallery & Sons*, espaço que foi palco de exposições e conferências. Assinale a afirmativa correta relacionada ao grupo Rex.

- A) Tinha como objetivo a valorização da arte popular brasileira e a divulgação de artista *Naïf*, contestando os espaços de exposições tradicionais, como museus e galerias de arte, garantindo um espaço de exposição para novos artistas.
- B) Contestava os rumos tomados pela arte contemporânea e propunha uma visão mais naturalista da arte, com influências neoclássicas; seus integrantes garantiam a divulgação de seus ideais através de exposições e cursos em uma galeria própria.
- C) Contestava a influência da arte europeia e propunha a retomada de conceitos relacionados ao movimento modernista, para criar uma arte, genuinamente brasileira, contestava a atuação de museus e a forma de divulgação e comercialização da arte.
- D) Propunha buscar novos caminhos para arte brasileira, com uma arte experimental; contestava os espaços de exposições tradicionais, como museus e galerias de arte e a forma de comercialização da arte, assim como o papel do artista e do público na arte. O coletivo teve como narrativa e fonte de inspiração o dadaísmo, a *pop art* e a arte conceitual.

ATENÇÃO



NÃO é permitida a anotação das respostas da prova em nenhum meio.
O candidato flagrado nesta conduta poderá ser eliminado do processo.

PROVA DISCURSIVA

ORIENTAÇÕES GERAIS

- A Prova Discursiva, de caráter eliminatório e classificatório, será avaliada na escala de zero a trinta pontos para todos os cargos.
- A resposta deverá ser manuscrita em letra legível, com caneta esferográfica de corpo transparente e de tinta azul ou preta, não sendo permitida a interferência e/ou a participação de outras pessoas. A Prova Discursiva terá extensão mínima de vinte linhas e máxima de trinta linhas, no caso da redação a ser aplicada aos cargos mencionados no subitem 5.2.1, alínea “a” do Edital. Será atribuída nota zero ao texto que contiver número de linhas inferior ao limite mínimo estabelecido.
- O candidato receberá nota zero na Prova Discursiva em casos de não atendimento ao conteúdo avaliado, de não haver texto, de manuscruver em letra ilegível ou de grafar por outro meio que não o determinado em Edital, e no caso de identificação em local indevido.
- Para a Prova Discursiva (Redação) serão considerados os seguintes elementos de avaliação:

Aspectos avaliados de acordo com a norma padrão	Total de pontos	Crerios de Avaliação
Pontuação, ortografia e apresentação (legibilidade, respeito às margens e indicação de parágrafos)	0,25 ponto	6,0 pontos
Morfossintaxe (morfologia e sintaxe)	0,25 ponto	6,0 pontos
Seleção vocabular (adequação vocabular e adequação à situação linguística e ausência de marca da oralidade)	0,25 ponto	4,0 pontos
Coesão e coerência (conexão e relação lógica entre as ideias, assim como sua distribuição entre as partes do texto)	0,5 ponto	7,0 pontos
Compreensão e conhecimento do conteúdo proposto (relevância e propriedade de resposta à temática e ao tipo de gênero textual solicitado)	0,5 ponto	7,0 pontos
TOTAL	-	30 pontos

Texto I

Política Nacional de Educação Ambiental é atualizada

Projeto de Lei nº 6.230/2023, sancionado nesta quarta (17), busca informar estudantes e professores sobre mudanças do clima, proteção da biodiversidade e desastres socioambientais.

Com o objetivo de atualizar e de inserir, cada vez mais, a educação ambiental nos currículos escolares, o Ministério da Educação (MEC) promoverá alterações na Política Nacional de Educação Ambiental (PNEA). O Projeto de Lei (PL) nº 6.230/2023, sancionado nesta quarta-feira, 17 de julho, pelo presidente da República, Luiz Inácio Lula da Silva, modifica a Lei nº 9.795/1999 e vai assegurar a inserção de temas relacionados às mudanças do clima, à proteção da biodiversidade e aos riscos e às emergências socioambientais no contexto atual do Brasil.

Caberá às instituições de ensino desenvolver ações de estudos, pesquisas e experimentações para o desenvolvimento de instrumentos e metodologias com vistas a assegurar a efetividade das ações educadoras de prevenção, mitigação e adaptação relacionadas ao tema.

As alterações propostas são, fundamentalmente, acréscimos à norma de 1999, a fim de atualizar os currículos diante das recentes mudanças do clima, contribuindo para a formação dos docentes e alunos da educação básica e superior. A educação ambiental visa, por meio da prática educativa integrada, contínua e permanente, estimular a ação individual e coletiva para a sustentabilidade, em todas as etapas e modalidades de ensino.

(Disponível em: < <https://www.gov.br/mec/pt-br/> Acesso em: julho de 2024.)

Texto II

Sem educação ambiental, projetos sustentáveis ficam incompletos

Cuidar do meio ambiente é, por definição, uma tarefa multigeracional. Assim como sofremos hoje as consequências climáticas de séculos de abuso do homem em relação à natureza, só um esforço de longo prazo poderá reverter ou, mais provavelmente, frear os efeitos dramáticos do aquecimento global.

Ademais, a aposta em um modo de vida mais sustentável não produz efeitos imediatos. Se mudássemos radicalmente nossas cadeias produtivas, zerando o desmatamento, reduzindo a produção de lixo e a emissão de gases poluentes, adotando fontes limpas de energia, ainda assim, demoraríamos um bom tempo para colher os frutos dessa mudança.

Tudo isso aponta para o fato de que a educação ambiental precisa ser prioridade para qualquer nação que deseja construir um futuro mais sustentável. Sem um esforço sistemático de conscientização das novas gerações a respeito da importância da natureza para a perpetuação da espécie humana na Terra, é impossível falar sério sobre sustentabilidade.

(Disponível em: <<https://www.correiobrasiliense.com.br/>, Fernando de Castro Marques. Em: 04/11/2023.)

Texto III



(Disponível em: <<https://guiaecologico.wordpress.com/>>. Acesso em: julho de 2024.)

Com base nos textos motivadores, redija uma redação acerca do tema:

“A educação ambiental como ferramenta para o desenvolvimento de uma cultura sustentável”.

CONCURSO PÚBLICO – PREFEITURA MUNICIPAL DE ESMERALDAS/MG

PROVA DISCURSIVA

01	
02	
03	
04	
05	
06	
07	
08	
09	
10	
11	
12	
13	
14	
15	
16	
17	
18	
19	
20	
21	
22	
23	
24	
25	
26	
27	
28	
29	
30	

RASCUNHO





INSTRUÇÕES

1. Somente será permitida a utilização de caneta esferográfica de tinta azul ou preta, feita de material transparente e de ponta grossa.
2. É proibida, durante a realização das provas, a comunicação entre os candidatos e a utilização de máquinas calculadoras e/ou similares, livros, anotações, impressos ou qualquer outro material de consulta, protetor auricular, lápis, borracha ou corretivo. Especificamente, não será permitido ao candidato ingressar na sala de provas sem o devido recolhimento, com respectiva identificação, dos seguintes equipamentos: *bip*, telefone celular, *walkman*, agenda eletrônica, *notebook*, *palmtop*, *ipod*, *ipad*, *tablet*, *smartphone*, mp3, mp4, receptor, gravador, máquina de calcular, máquina fotográfica, controle de alarme de veículo, relógio de qualquer modelo, pulseiras magnéticas e similares etc., o que não acarreta em qualquer responsabilidade do Instituto Consulplan sobre tais equipamentos.
3. Com vistas à garantia da segurança e da integridade do certame, no dia da realização das provas escritas, os candidatos serão submetidos ao sistema de detecção de metais na entrada e na saída dos sanitários. Excepcionalmente, poderão ser realizados, a qualquer tempo durante a realização das provas, outros procedimentos de vistoria além do descrito.
4. O caderno de provas consta de cinquenta questões de múltipla escolha para todos os cargos de nível superior - área da educação, Procurador Municipal e cargos de nível superior - demais áreas e quarenta questões de múltipla escolha para os cargos de nível médio e para os cargos de nível fundamental completo. Será aplicada Prova Discursiva, de caráter eliminatório e classificatório, no mesmo dia de realização da prova objetiva, consistente em: uma redação para os cargos de Técnico De Nível Superior em Psicologia, Técnico De Nível Superior em Serviço Social, Pedagogo da Educação Básica - PDEB, Professor da Educação Básica - Anos Iniciais - PEB, Professor da Educação Básica - Anos Finais do Ensino Fundamental - Licenciatura em Língua Portuguesa, Professor da Educação Básica - Anos Finais do Ensino Fundamental - Licenciatura em História, Professor da Educação Básica - Anos Finais do Ensino Fundamental - Licenciatura em Artes, Professor da Educação Básica - Anos Finais do Ensino Fundamental - Licenciatura plena na área de atuação e/ou Pedagogia com ênfase em ensino Religioso, Auxiliar de Biblioteca da Educação Básica - ABEB e Auxiliar de Secretaria da Educação Básica - ASEB, versando sobre tema de conhecimento geral e um parecer jurídico para o cargo de Procurador Municipal.
5. Ao receber o material de realização das provas, o candidato deverá conferir atentamente se o caderno de provas contém o número de questões previsto, se corresponde ao cargo a que está concorrendo, bem como se os dados constantes no Cartão de Respostas (Gabarito) e na Folha de Textos Definitivos (Prova Discursiva) estão corretos. Caso os dados estejam incorretos, ou o material esteja incompleto ou, ainda, detenha qualquer imperfeição, o candidato deverá informar tal ocorrência ao Fiscal de Aplicação, não cabendo reclamações posteriores neste sentido.
6. A prova terá duração de três horas para os cargos de Cuidador da Casa Lar, Educador Social e Auxiliar de Cuidador; quatro horas para os cargos de Técnico De Nível Superior em Psicologia, Técnico De Nível Superior em Serviço Social, Pedagogo da Educação Básica - PDEB, Professor da Educação Básica - Anos Iniciais - PEB, Professor da Educação Básica - Anos Finais do Ensino Fundamental - Licenciatura em Língua Portuguesa, Professor da Educação Básica - Anos Finais do Ensino Fundamental - Licenciatura em História, Professor da Educação Básica - Anos Finais do Ensino Fundamental - Licenciatura plena na área de Artes e/ou Licenciatura em qualquer área, com Pós-Graduação em Artes, Professor da Educação Básica - Anos Finais do Ensino Fundamental - Licenciatura plena na área de atuação e/ou Pedagogia com ênfase em ensino Religioso, Auxiliar de Biblioteca da Educação Básica - ABEB e Auxiliar de Secretaria da Educação Básica - ASEB; e quatro horas e meia para o cargo de Procurador Municipal. Esse período abrange a assinatura, assim como a transcrição das respostas para o Cartão de Respostas (Gabarito) e a Folha de Textos Definitivos (Prova Discursiva).
7. As questões das provas objetivas são do tipo múltipla escolha, com 4 (quatro) opções (A a D) e uma única resposta correta. Ao terminar a prova, o candidato, obrigatoriamente, deverá devolver ao Fiscal de Aplicação o Cartão de Respostas (Gabarito) e a Folha de Textos Definitivos (Prova Discursiva) devidamente assinados em local indicado.
8. Os Fiscais de Aplicação não estão autorizados a emitir opinião nem prestar esclarecimentos sobre o conteúdo das provas. Cabe única e exclusivamente ao candidato interpretar e decidir. Não é permitida a anotação de informações relativas às suas respostas (cópia de gabarito) no comprovante de inscrição ou em nenhum outro meio.
9. O candidato somente poderá se retirar do local de realização das provas escritas levando o caderno de provas no decurso dos últimos trinta minutos anteriores ao horário previsto para o seu término. O candidato poderá se retirar do local de realização das provas somente a partir dos noventa minutos após o início de sua realização; contudo, não poderá levar o seu caderno de provas. Os três últimos candidatos de cada sala só poderão sair juntos. Caso algum candidato insista em sair do local de aplicação antes de autorizado pelo Fiscal de Aplicação, será lavrado Termo de Ocorrência, assinado pelo candidato e testemunhado pelos dois outros candidatos, pelo Fiscal de Aplicação da sala e pelo Coordenador da Unidade de Provas, para posterior análise pela Comissão de Acompanhamento do Concurso.

RESULTADOS E RECURSOS

- Os gabaritos oficiais preliminares das provas objetivas serão divulgados na *Internet*, no endereço eletrônico www.institutoconsulplan.org.br, a partir das 16h00min da segunda-feira subsequente à realização das provas escritas objetivas de múltipla escolha. O candidato que desejar interpor recursos contra os gabaritos oficiais preliminares das provas objetivas disporá de 3 (três) dias úteis, a partir do dia subsequente ao da divulgação (terça-feira), em requerimento próprio disponibilizado no *link* correlato ao Concurso Público no endereço eletrônico www.institutoconsulplan.org.br. A interposição de recursos poderá ser feita via *Internet*, através do Sistema Eletrônico de Interposição de Recursos, com acesso pelo candidato ao fornecer dados referentes à sua inscrição apenas no prazo recursal, ao Instituto Consulplan, conforme disposições contidas no endereço eletrônico www.institutoconsulplan.org.br, no *link* correspondente ao Concurso Público. Será disponibilizado, ainda, um ponto de acesso à *Internet* para o candidato no endereço indicado no Edital.