

SECRETARIA DE ESTADO DA EDUCAÇÃO – SEED

Processo Seletivo
EDITAL Nº 73/2024



ARTE

TARDE


PROVA TIPO 1 - BRANCA



Informações importantes para os candidatos com DUAS INSCRIÇÕES

Atenção quanto às informações sobre a marcação das questões e o preenchimento da Folha de Respostas.

O candidato com **DUAS INSCRIÇÕES** fará duas provas e receberá:

- **Dois cadernos de provas** – cada um composto por 40 questões.
 - As questões de CONHECIMENTOS BÁSICOS, aplicáveis a todas as áreas de conhecimento (Educação Básica) e eixos tecnológicos (Educação Profissional), estão presentes em todos os cadernos de provas. Contudo, elas deverão ser respondidas em apenas um caderno, cuja escolha é de responsabilidade do candidato, bem como transcritas uma vez para a Folha de Respostas.
-  As questões do NÚCLEO COMUM, aplicável a todos os eixos tecnológicos, estão presentes em todos os cadernos da Educação Profissional. Elas também deverão ser respondidas em apenas um caderno e transcritas uma vez para a Folha de Respostas.
- **Uma Folha de Respostas** para marcação das respostas das questões pertinentes às/aos áreas/eixos que concorre. Tenha bastante atenção ao realizar a transcrição, pois a Folha de Respostas não será substituída.

Quantidade total de questões, conforme categoria de concorrência:

- Duas inscrições na Educação Profissional: 56 questões;
- Duas inscrições na Educação Básica: 72 questões; ou
- Uma inscrição na Educação Profissional e uma na Educação Básica: 72 questões.

EDUCAÇÃO BÁSICA

As questões de nº 01 a 08 se referem aos Conhecimentos Básicos (Língua Portuguesa, Estatuto da Criança e do Adolescente e Conhecimentos Didáticos).

As questões de nº 09 a 40 se referem aos Conhecimentos Específicos.

EDUCAÇÃO PROFISSIONAL

As questões de nº 01 a 08 se referem aos Conhecimentos Básicos (Língua Portuguesa, Estatuto da Criança e do Adolescente e Conhecimentos Didáticos).

As questões de nº 09 a 24 se referem ao Núcleo Comum, aplicável a todos os eixos tecnológicos da Educação Profissional.

As questões de nº 25 a 40 se referem aos Conhecimentos Específicos.

ATENÇÃO




Cada candidato receberá apenas **uma Folha de Respostas**, independentemente das áreas de conhecimento (Educação Básica) e eixos tecnológicos (Educação Profissional) que está concorrendo.

FUNÇÃO: ARTE

CONHECIMENTOS BÁSICOS

As questões de nº 01 a 08 se referem aos Conhecimentos Comuns (Língua Portuguesa, Estatuto da Criança e do Adolescente e Conhecimentos Didáticos) aplicáveis a todas as áreas de conhecimento (Educação Básica) e eixos tecnológicos (Educação Profissional) e estão presentes em todos os cadernos de provas.

ATENÇÃO



As respostas referentes às questões a seguir deverão ser transcritas para a Folha de Respostas **apenas uma vez**.

LÍNGUA PORTUGUESA

Responda às questões 01 e 02 reconhecendo o infográfico a seguir como um exemplo de texto multimodal e considerando a linguagem que o compõe.



Objetivos estratégicos do projeto

- Promover a sustentabilidade nas instituições de ensino por meio da instalação de usinas fotovoltaicas em escolas públicas da rede estadual do Paraná;
- Reduzir os custos de eletricidade das escolas, permitindo alocação de mais recursos para a educação;
- Conscientizar e atuar proativamente sobre a importância e benefícios da energia solar;
- Alinhar as iniciativas com a Agenda 2030 da Organização das Nações Unidas.

Principais entregas

- Geração estimada de 2.621.530 kWh/ano em 20 escolas do Paraná com **economia gerada em média de R\$ R\$ 2.175.870** (dois milhões, cento e setenta e cinco mil, oitocentos e setenta reais).
- **Compromisso com a sustentabilidade** com um investimento expressivo de mais de R\$ 3,5 milhões, evidenciando a priorização da energia solar como uma solução estratégica e sustentável para o estado do Paraná;
- **Utilização pedagógica do tema** e a criação de cursos profissionalizantes sobre a eficiência energética nas escolas.

(Disponível em: <https://www.paranaeducacao.pr.gov.br/Pagina/Escola-Solar>. Acesso em: agosto de 2024.)

Questão 01

Está correto o que se afirma em:

- A) Ao integrar modalidades semióticas distintas, o infográfico conjuga elementos verbais e não-verbais contribuindo para um mesmo propósito comunicativo.
- B) Por meio dos recursos utilizados, o texto tem como objetivo principal despertar o interesse dos leitores pelo conhecimento científico acerca da energia solar.
- C) O objetivo do infográfico apresentado é transmitir informações específicas ao mesmo tempo que promove a compreensão referente ao desenvolvimento da energia solar.
- D) O texto apresentado é utilizado para ampliar a divulgação das informações, assim como promover a conscientização sobre sustentabilidade em todos os segmentos da sociedade.

Questão 02

A reescrita do trecho destacado a seguir “*Objetivos estratégicos do projeto: Promover a sustentabilidade nas instituições de ensino por meio da instalação de usinas fotovoltaicas em escolas públicas da rede estadual do Paraná; [...]*” apresenta-se em adequação de acordo com a norma padrão da língua, mantendo-se o sentido original (ainda que com adequações necessárias quanto à finalização do período) em:

- A) A sustentabilidade será promovida para as instituições de ensino por meio da instalação de usinas fotovoltaicas em escolas públicas da rede estadual do Paraná.
- B) A promoção da sustentabilidade nas instituições de ensino, por meio da instalação de usinas fotovoltaicas em escolas públicas da rede estadual do Paraná, é um dos objetivos do projeto.
- C) Promover práticas de sustentabilidade nas instituições de ensino por meio da instalação de usinas fotovoltaicas em escolas públicas da rede estadual do Paraná são objetivos do projeto.
- D) Reconhecendo-se a importância de promover a sustentabilidade nas instituições de ensino por meio da instalação de usinas fotovoltaicas em escolas públicas da rede estadual do Paraná.

ESTATUTO DA CRIANÇA E DO ADOLESCENTE

O caso hipotético contextualiza as questões **03** e **04**. Leia-o atentamente.

AC é uma adolescente de doze anos que mora com a avó, após os pais se separarem e mudarem de cidade à procura de novas oportunidades de trabalho. O avô de AC teve muita dedicação nos cuidados da neta e zelou pela sua educação até o ano de 2020, quando veio a falecer na epidemia de coronavírus.

A avó, embora receba pensão por morte do esposo, precisa trabalhar como diarista para garantir o sustento dela e da neta, uma vez que os pais da jovem falham em suas ajudas financeiras.

Esse caso familiar é acompanhado pelos profissionais da educação da escola de AC e, por esse motivo, começam a estranhar as faltas injustificadas que a aluna vem apresentando desde 2023, gerando sua retenção/repetência.

Conhecedora das legislações vigentes, a diretora da escola convoca a avó de AC para uma reunião, a fim de informá-la sobre os procedimentos e medidas junto ao Conselho Tutelar.

A avó aciona a mãe de AC, que comparece na escola em um dia de atividades coletivas para saber se a filha está presente. Ao chegar nas imediações da instituição de ensino, a mãe e a aluna têm uma discussão que termina com violência psicológica e física (xingamentos e tapas).

Ao ver a situação, a avó logo se prontifica a ajudar AC, para que sua situação não piore ainda mais, já que a aluna relata, repetidas vezes, que sofre *bullying* de colegas das outras turmas.

A supervisora e a diretora da escola interrompem a atividade escolar como forma de deslocar os alunos para o outro pátio, na tentativa de mitigar os efeitos da situação vexatória.

Todos entraram na sala de reuniões, menos AC, que ficou se recuperando na sala da direção escolar. A situação do grupo familiar ficou ainda mais delicada porque a Conselheira Tutelar esteve presente e pôde ver o ocorrido.

Com o entendimento de que *bullying* é uma prática multifatorial causadora de adoecimentos psíquicos, redução do desempenho, elevados índices de repetência e evasão escolar, após as narrativas de todos, a escola se comprometeu a realizar ações para o combate ao *bullying* e a mãe foi orientada a buscar os dispositivos municipais de saúde para atendimentos psicológicos para si e para AC.

Questão 03

O capítulo IV – Do Direito à Educação, à Cultura, ao Esporte e ao Lazer – do Estatuto da Criança e do Adolescente (ECA), apresenta, em seu Art. 56, quais são os casos em que os dirigentes de estabelecimentos de ensino fundamental comunicam ao Conselho Tutelar sobre a situação de seus alunos. À luz do caso hipotético, são situações de comunicação dos dirigentes escolares ao Conselho Tutelar, EXCETO:

- A) Elevados níveis de repetência.
- B) Maus-tratos envolvendo seus alunos.
- C) Casos de grupos familiares em situação de desemprego prolongado.
- D) Reiteração de faltas injustificadas e de evasão escolar, esgotados os recursos escolares.

Questão 04

“À luz do caso hipotético, o ocorrido com a aluna pode ser considerado como uma situação vexatória e/ou constrangimento. O Estatuto da Criança e do Adolescente (ECA) prevê, em seu Art. _____, pena de detenção de seis meses a _____ anos.” Assinale a alternativa que completa correta e sequencialmente a afirmativa anterior.

- A) 230 / três
- B) 231 / dois
- C) 232 / dois
- D) 234 / dois

CONHECIMENTOS DIDÁTICOS

Questão 05

O Currículo da Rede Estadual Paranaense (Crep) tem como objetivo complementar e reorganizar o Referencial Curricular do Paraná, abordando as principais necessidades e características da nossa rede de ensino à luz da BNCC. Nele, são elencadas sugestões e orientações adequadas a nossa realidade regional, que devem servir como base para o desenvolvimento de competências e habilidades fundamentais para a trajetória dos estudantes nesta etapa de formação correspondente ao nível fundamental II – e para que esses possam atuar em sociedade, agindo, crítica e responsavelmente, frente aos desafios do mundo contemporâneo. O Crep, dessa forma, apresenta-se como instrumento de trabalho que objetiva orientar a construção das Propostas Pedagógicas Curriculares (PPCs), dos Planos de Trabalho Docente (PTDs) e dos planos de aula. No contexto do Crep, os objetivos de aprendizagem:

- I. São definidos pela BNCC, onde são expressos em dez competências gerais que orientam o desenvolvimento escolar dos estudantes em todas as fases da Educação Básica.
- II. São o ponto de partida para o planejamento docente, orientando a seleção de conteúdos, metodologias, recursos e instrumentos de avaliação.
- III. São sugestões complementares ao conteúdo programático, podendo ser adaptados livremente pelo professor de acordo com a sua realidade e os interesses dos estudantes.
- IV. São flexíveis e podem ser modificados pelos professores durante o processo de ensino, adaptando-se às necessidades dos estudantes.

Está correto o que se afirma apenas em

- A) II.
- B) I e II.
- C) II e III.
- D) III e IV.

Questão 06

A educação vem passando por grandes transformações e as instituições de ensino estão sendo intimadas a repensarem suas práticas de ensino e metodologias de aprendizagem. Nesse sentido, as metodologias ativas estão alinhadas com a educação na contemporaneidade e vêm sendo impulsionadas em conjunto a novas práticas, mediadas pelo uso de tecnologias. Elas representam uma abordagem pedagógica que coloca o estudante no centro do processo de ensino-aprendizagem, promovendo sua atuação como protagonista de sua experiência educativa. Considerando as implicações pedagógicas no uso das metodologias ativas, podemos afirmar que:

- A) Embora coloquem o aluno como protagonista, dependem de uma estrutura predeterminada de atividades, que dita a personalização da aprendizagem e a flexibilidade dos conteúdos a serem explorados.
- B) Concentram-se principalmente em criar um ambiente colaborativo, mas tendem a negligenciar a importância da autonomia individual, dificultando a adaptação de estudantes com diferentes estilos de aprendizagem.
- C) Seu sucesso está intrinsecamente ligado ao uso de novas tecnologias, uma vez que a interação digital é o meio eficiente para garantir o protagonismo dos alunos no processo educacional por meio de trilhas individuais de aprendizagem.
- D) Seu conceito está mais relacionado a uma abordagem pedagógica, que busca envolver o estudante em sua própria aprendizagem, sendo menos sobre a aplicação de métodos específicos e mais sobre a mudança de paradigma em relação ao papel do aluno no processo educativo.

Questão 07

A professora Júlia é docente em uma turma do 5º ano em uma escola pública. Ela percebe que alguns alunos apresentam dificuldades significativas em acompanhar o conteúdo de leitura e escrita. Além disso, nota que esses alunos demonstram baixa autoestima e uma alta sensibilidade ao fracasso, muitas vezes evitando participar das atividades por medo de errar. Reconhecendo a importância de um acompanhamento que integre o desenvolvimento cognitivo e emocional, Júlia decide elaborar um plano de intervenção que considera ambas as dimensões no processo de aprendizagem. No contexto das práticas pedagógicas que integram o desenvolvimento cognitivo e emocional dos alunos com dificuldades de aprendizagem, a professora Júlia será mais assertiva se:

- A) Dividir os alunos em grupos de acordo com suas habilidades cognitivas, permitindo que aqueles com maior dificuldade se concentrem em atividades mais simples, reduzindo o risco de frustração e preservando sua autoestima.
- B) Aplicar testes de desempenho frequentes para monitorar o progresso cognitivo dos alunos e utilizar *feedback* corretivo imediato, sem dar ênfase às questões emocionais, que devem ser tratadas separadamente por um profissional especializado.
- C) Utilizar histórias e textos que abordam temas de superação e autoestima, promovendo discussões em grupo para fortalecer o aspecto emocional dos alunos, enquanto aplica atividades de leitura e escrita personalizadas que respeitam o ritmo individual de cada aluno.
- D) Priorizar atividades de reforço cognitivo intensivo, como exercícios repetitivos de leitura e escrita, para assegurar que os alunos alcancem o nível de desempenho esperado, já que intervenções voltadas ao aspecto emocional devem ser orientadas por profissionais especializados.

Questão 08

A avaliação da aprendizagem, quando compreendida como um processo contínuo e intrínseco à prática pedagógica, transcende a mera mensuração de resultados. Ao considerar as dimensões formativa e diagnóstica, o professor assume um papel ativo na construção de conhecimentos significativos. Com base nessa perspectiva, marque V para as afirmativas verdadeiras e F para as falsas.

- () A avaliação formativa se assemelha a uma avaliação diagnóstica, como quando identifica novas dificuldades durante o processo, mas não são a mesma coisa, pois a formativa tem um caráter contínuo e ajustável ao longo do tempo.
- () A avaliação diagnóstica, por ocorrer no início do processo de ensino, tem como principal objetivo classificar os alunos em grupos homogêneos, facilitando a organização do trabalho pedagógico.
- () A avaliação formativa, ao fornecer *feedback* contínuo aos alunos, permite que o professor ajuste suas práticas pedagógicas e que os estudantes reflitam sobre seu próprio processo de aprendizagem.
- () A avaliação da aprendizagem deve ser vista como um instrumento semelhante ao contrato didático, utilizado pelo professor para controlar o processo de ensino e promover o clima escolar em sala de aula.
- () A avaliação formativa e a avaliação diagnóstica são processos independentes, com objetivos distintos: a primeira busca acompanhar o progresso, e a segunda, identificar dificuldades.
- () Ambas as avaliações são complementares, mas a avaliação diagnóstica possui um caráter classificatório, enquanto a avaliação formativa tem como foco a melhoria contínua da aprendizagem.

A sequência correta está em

- A) V, F, V, F, F, F.
- B) F, F, V, V, F, V.
- C) F, V, F, V, V, F.
- D) V, V, F, F, V, V.

CONHECIMENTOS ESPECÍFICOS

Questão 09

Veneza não tinha muita tradição em afrescos por causa de seu clima úmido. Os artistas pintavam sobre painéis ou em telas, num estilo muito livre, usando o potencial das novas técnicas de pintura a óleo para conseguir efeitos cromáticos vibrantes, e mudando de ideia enquanto pintavam.

(FARTHING, 2011, p. 165.)

Assinale a alternativa que apresenta nomes de artistas representantes da escola veneziana de pintura no Renascimento.

- A) Ticiano Vecellio; Tintoretto; e, Paolo Veronese.
- B) Fra Angelico; Paolillo Ucello; e, Sandro Botticelli.
- C) Ticiano Vecellio; Tullio Lombardo; e, Lorenzo Ghiberti.
- D) Tullio Lombardo; Sandro Botticelli; e, Lorenzo Ghiberti.

Questão 10

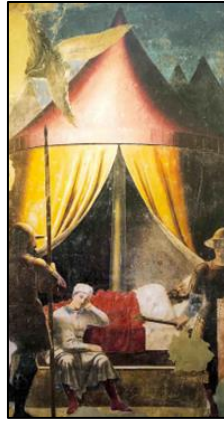
As descobertas feitas pelos artistas da Itália e de *Flandres* no começo do século XV puseram toda a Europa em rebuliço. Tanto pintores quanto mecenas estavam fascinados com a ideia de que a arte pudesse ser usada não só para contar a história sagrada de forma emocionante, mas também para espelhar um fragmento do mundo real.

(GOMBRICH, 2018, p. 183.)

Assinale a afirmativa correta que contenha elementos resultantes dessa revolução na arte nesse período.

- A) Ressurgimento do interesse pelos tesouros intelectuais e artísticos da Grécia e Roma antiga; visão humanista que dá prioridade ao homem e às realizações humanas; observação da natureza; busca pelo belo; rejeição total ao conhecimento teológico.
- B) Ressurgimento do interesse pelos tesouros intelectuais e artísticos da Grécia e Roma antiga; visão humanista que dá prioridade ao homem e às realizações humanas; observação da natureza; uso de modelos; busca pelo belo; pintura plana e linear na arte devocional.
- C) Ressurgimento do interesse pelos tesouros intelectuais e artísticos da Grécia e Roma antiga, com a cópia fiel das obras e monumentos estudados nas ruínas de Roma; valorização às realizações humanas; concepção teocêntrica de mundo; observação da natureza; uso de modelos; busca pelo belo.
- D) Ressurgimento do interesse pelos tesouros intelectuais e artísticos da Grécia e Roma antiga; visão humanista que dá prioridade ao homem e às realizações humanas; observação da natureza; uso de modelos; busca pelo belo; por toda parte os artistas se puseram a experimentar e pesquisar efeitos novos e impactantes.

Questão 11



(O sonho de Constantino, Piero della Francesca, c. 1460. Disponível em: <https://historia-arte.com/obras/el-sueno-de-constantino>. Acesso em: agosto de 2024.)

Executado por Piero della Francesca (1416-1492), pouco após a metade do século XV, a obra “O sonho de Constantino”, mostra a famosa lenda do sonho que fez com que o Imperador Constantino aceitasse a fé cristã. Antes de uma batalha crucial com seu adversário, ele sonhou que um anjo lhe mostrava a Cruz e dizia: “Com esse signo vencerás”. O afresco de Piero representa a cena à noite, no acampamento do Imperador, antes da batalha.

(GOMBRICH, 2018, p. 193.)

Assinale a afirmativa correta em relação à obra de Piero della Francesca.

- A) A obra foi produzida durante a fase do Renascimento chamado cinquecento; apresenta uma profusão de elementos alegres e coloridos, envoltos em um clima de mistério; a perspectiva é trabalhada com simplicidade.
- B) A obra é composta por poucos elementos com formas arredondadas, ordenados de maneira harmoniosa sobre um fundo escuro; a luz é trabalhada de modo a desviar a atenção do observador para a ação essencial; foi produzida no Renascimento na fase denominada de trecento.
- C) Considerado o primeiro quadro a apresentar a técnica de luz e sombra, na fase inicial do Renascimento; os elementos arredondados e sólidos são modelados pela luz e sombra de forma impactante; a obra mostra o absoluto domínio da perspectiva isométrica pelo artista.
- D) Considerado uma das primeiras obras a apresentar uma cena noturna na pintura na fase do quattrocento; utilização da técnica do chiaroscuro; a luz e a sombra não só ajudam a modelar os contornos de cada elemento, como são tão importantes quanto a perspectiva para criar a ilusão de profundidade.

Questão 12

Observe a imagem a seguir:



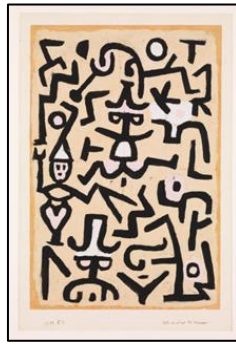
(Composição Clara, 1942, Vassily Kandinsky, óleo sobre tela Reprodução fotográfica Rômulo Fialdini Disponível em: <http://enciclopedia.itaucultural.org.br/obra36382/composicao-clara>. Acesso em: agosto de 2024.)

Assinale a afirmativa que se relaciona à arte de Wassily Kandinsky (1866-1944).

- A) Uso de cores brilhantes e formas primitivas, mostrando inquietações pessoais, utilizando a deformação da figura.
- B) Imagens simbólicas produzidas através de formas simples e cores claras; apresenta imagens deformadas dos objetos.
- C) Expressividade das figuras obtidas através de pinceladas largas e cores puras e vibrantes, seguindo o exemplo do Fauvismo, que havia estudado em Paris.
- D) Reduziu o Naturalismo em sua arte e ampliou bastante o seu poder liricamente expressivo; por volta de 1910 fez seus primeiros experimentos com arte completamente abstrata.

Questão 13

Analise a obra a seguir:



(Paul Klee – 1879-1940, Pintor suíço. *Comedians' Handbill*, 1938.)

Em relação à composição de Paul Klee, assinale a afirmativa correta.

- A) O ritmo dado à composição através de linhas tracejadas e mistas produz um dinamismo da imagem.
- B) Composição policromática, onde as cores determinam um ritmo acelerado dos elementos que compõem a imagem.
- C) Utiliza a experimentação cromática, priorizando cores primárias; a linha é usada em contornos bem definidos das formas.
- D) Utiliza do grafismo para compor sua obra, com elementos esquematizados, linhas grossas que constroem ideogramas; composição monocromática.

Questão 14

[...] o pintor florentino Giotto inaugura um capítulo completamente novo na história da arte. Dali por diante a história da arte, primeiro na Itália e depois também em outros países, passou a ser a história de grandes artistas.

(GOMBRICH, 2018, p. 152.)

Assinale a afirmativa correta em relação ao pintor Giotto di Bondone (c. 1267-1337) e sua importância para a pintura, na transição da Idade Média para o Renascimento.

- A) Redescobriu a arte de criar uma ilusão de profundidade numa superfície plana, permitindo modificar toda a concepção de pintura da época; humanizou seus personagens e ganhou reconhecimento como artista.
- B) Humanizou seus personagens, identificando os santos como seres humanos; utilizou o recurso de mostrar por inteiro cada personagem, para contar a história com clareza; traduziu em pintura as fiéis imagens da escultura bizantina.
- C) Descobriu a arte de criar a ilusão de profundidade numa superfície plana; rompeu totalmente com a arte bizantina; recebeu notoriedade como artista, após a pintura da *Capella degli Scrovegni* em Pádua, Itália, transformando, de modo iminente, o *status quo* do artista.
- D) Criou a ilusão de tridimensionalidade, mas sem o intuito de representar a cena tal como deveria ter acontecido; o importante era mostrar a profundidade, o que consegue deixando de usar o fundo dourado e introduzindo a paisagem; rompeu totalmente com a arte medieval.

Questão 15

Analise a obra a seguir:



(O Ovo, 1928, Tarsila do Amaral, óleo sobre tela. Reprodução fotográfica Rômulo Fialdini.)

“É correto afirmar que o quadro faz parte da fase _____ da obra de Tarsila do Amaral, em que as obras se aproximam do _____.” Assinale a alternativa que completa correta e sequencialmente afirmativa anterior.

- A) Pau-Brasil / Cubismo
- B) social / Expressionismo
- C) Pau-Brasil / Surrealismo
- D) antropofágica / Fauvismo

Questão 16

[...] é menos rebuscado e mais tradicional no uso de artifícios para tornar a tela mais calorosa. Nessa obra, [...] atingiu seu objetivo submetendo o objeto retratado a uma experiência menos selvagem de dissecação e acrescentando mais luz solar e cor à sua paleta. Os cubistas estavam aprendendo a criar um produto mais palatável para o público.

(FARTHING, 2011, p. 390.)



(Retrato de Picasso, 1912, óleo sobre tela. Disponível em: <https://arteismos.wordpress.com/2014/03/23/retrato-de-pablo-picasso-juan-gris-1912/>. Acesso em: agosto de 2024.)

O texto e a imagem estão relacionados ao artista espanhol, nascido em Madri, em 1887, que, em 1906, mudou-se para Paris, França, onde faleceu em 1927. O artista e o movimento a que ele se relaciona são:

- A) Juan Gris – cubismo sintético.
- B) Fernad Léger – cubismo analítico.
- C) Henri Matisse – cubismo analítico.
- D) Georges Braque – cubismo analítico.

Questão 17

Florença vivenciou um desenvolvimento sem precedentes, no começo do século XV, com várias contribuições fundamentais, como a de Brunelleschi, na arquitetura. Assinale a afirmativa INCORRETA em relação a Brunelleschi.

- A) Foi fundador da arquitetura da Renascença.
- B) Escreveu o Tratado da Pintura (1436), que resume a geometria básica.
- C) Foi um dos primeiros mestres da Renascença a redescobrir as leis da perspectiva de um único ponto de fuga.
- D) Projetou a cúpula da Catedral de Florença, Santa Maria *del Fiore*, tendo aplicado elementos das construções clássicas greco-romana, inspirado no Panteão de Roma.

Questão 18

[...] fazia parte de uma rejeição geral desse artigo de luxo único, permanente e, no entanto, portátil (e, assim, infinitamente vendável), que é o tradicional objeto de arte. No lugar dele, surgiu uma ênfase sem precedentes nas ideias: ideias em, sobre e em torno da arte e de tudo o mais, uma vasta e desordenada gama de informação, de temas e de interesse não facilmente contidos num só objeto, mas transmitida mais apropriadamente por propostas escritas, fotografias, documentos, mapas, filme e vídeo, pelo uso que os artistas faziam de seus próprios corpos e, sobretudo, da própria linguagem.

(STANGOS, 2000, P. 222.)



(Uma e três cadeiras, 1965, Joseph Kosuth. Disponível em: [https://www.researchgate.net/figure/Figura-1-Uma-e-tres-cadeiras-de-Joseph-](https://www.researchgate.net/figure/Figura-1-Uma-e-tres-cadeiras-de-Joseph-.). Acesso em: agosto de 2024.)

O movimento artístico a que corresponde ao texto e à obra trata-se da Arte:

- A) Pop.
- B) Concreta.
- C) Conceitual.
- D) Minimalista.

Questão 19

O tratamento dado por Leonardo da Vinci à imagem do fundo, de uma de suas obras mais famosas, Mona Lisa, reflete a teoria do artista em que as luzes de todos os comprimentos de onda se dispersam ao atravessar fenômenos como a chuva, a névoa e a poeira, mas luzes de comprimento de onda menor (como o azul) se dispersam mais do que as de comprimento de onda maior (como o vermelho). Essa dispersão faz com que elementos distantes, como o céu, tenham uma aparência azulada e pareçam recuar. A obra ainda exibe a transição suave e quase imperceptível entre as áreas de cor na pintura. As técnicas desenvolvidas por Leonardo da Vinci e descritas são, respectivamente:

- A) Sfumato e perspectiva oblíqua.
- B) Perspectiva paralela e veladura.
- C) Perspectiva aérea (ou atmosférica) e sfumato.
- D) Perspectiva espinha de peixe e cintilação cromática.

Questão 20

Na segunda metade do século XV, os artistas flamengos foram os primeiros a explorar as possibilidades da pintura a óleo, que Jan van Eyck (1390-1441) elevou a novos patamares. Sobre a pintura a óleo, marque V para as afirmativas verdadeiras e F para as falsas.

- () Capacidade de maior veladura e cintilação de cores.
- () Melhoria das técnicas naturalistas.
- () Aumento da difusão de imagens e de ideias renascentistas, com a pintura a óleo sobre tela.
- () Suportes tradicionais, como a madeira, que deixam de ser usados pelos artistas com o desenvolvimento da tinta óleo.
- () Permitia mesclar as cores de forma a criar transições suaves entre uma e outra.
- () O artista podia trabalhar bem mais devagar e com maior precisão.

A sequência está correta em

- A) F, F, V, F, F, F.
- B) V, F, F, V, V, F.
- C) F, V, F, V, F, V.
- D) V, V, V, F, V, V.

Questão 21

No começo da Renascença, com a descoberta da perspectiva e o estudo da natureza, os artistas passaram a produzir obras de arte com práticas mais realistas; houve uma grande agitação criativa. Relacione adequadamente os artistas com as técnicas onde se destacaram e suas respectivas obras.

1. Donatello (1386-1466).
 2. Masaccio (1401-1428).
 3. Sandro Botticelli (1445-1510).
 4. Lorenzo Ghiberti (1378-1455).
- () Pintura; Primavera (c. 1480).
 - () Esculturas em baixo-relevo; Portas do Paraíso (1425-1452).
 - () Escultura; Estátua Equestre de *Gattamelata* (1453).
 - () Pintura; A Trindade (c. 1425-1428).

A sequência está correta em

- A) 2, 1, 4, 3.
- B) 3, 4, 1, 2.
- C) 3, 2, 1, 4.
- D) 4, 1, 3, 2.

Questão 22

No começo do século XX, a evolução aparentemente regular e tranquila no terreno das artes pareceu subitamente rompida. Isso refletia, sem dúvida, uma mudança análoga na visão que o homem tinha do mundo como um todo.

(STANGOS, 2000, p. 7.)

Assinale a afirmativa INCORRETA em relação ao processo de desenvolvimento das vanguardas europeias.

- A) Nas artes, a tradição do passado ou, pelo menos uma cega adesão a ela, era contestada de todos os lados.
- B) A experimentação passou a ser um método de trabalho tanto para as tendências “racionais” da arte moderna quanto para as “irracionais”.
- C) A paixão antitradicional pela renovação e pela mudança foi mais patente na música; foi nela que primeiro prevaleceu e depois, lentamente, conquistou uma aceitação pública geral.
- D) Transformações sociais, políticas e econômicas ocorriam paralelamente ao desenvolvimento filosófico e científico, bem como ao concomitante colapso de sistemas e valores autoritários tradicionais.

Questão 23

“As artes, até então percebidas habitualmente em termos de amplas categorias de classificação *a posteriori*, ou o que os historiadores da arte chamam _____, pelo menos quando vistos de uma certa distância, agora desenvolviam-se em função de _____, que pareciam suceder-se uns aos outros com aceleração sempre crescente, até alcançarem o ponto em que se tornavam tão fugazes, tão efêmeros, que ficaram praticamente imperceptíveis, exceto para o especialista.” Assinale a alternativa que completa correta e sequencialmente a afirmativa anterior, referente às mudanças ocorridas na arte ao começo do século XX.

- A) estilos / conceitos
- B) estilos / movimentos
- C) conceitos / métodos
- D) conceitos / experimentações

Questão 24

Sobre a base para o Expressionismo moderno, os modelos imediatos para os pintores do século XX que buscavam meios expressivos, analise as afirmativas a seguir.

- I. A rejeição da civilização europeia por Paul Gauguin (1848-1903) e sua celebração de uma existência alternativa em forma e cor emocionais.
- II. A súbita mudança da arte requintada de James Ensor (1860-1949) para uma técnica intencionalmente chocante em que se apresentam temas igualmente chocantes.
- III. O uso de imagens alucinatórias por Edvard Munch (1863-1944), através das quais empresta forma pública às angústias pessoais.
- IV. A apaixonada, mas controlada, deformação da natureza por Van Gogh (1853-1890) e a intensificação da cor natural, a fim de criar uma arte violentamente comunicativa.

Está correto o que se afirma em

- A) I, II, III e IV.
- B) II e III, apenas.
- C) III e IV, apenas.
- D) I, II e IV, apenas.

Questão 25

Derain expôs suas paisagens, brilhando em vermelhos, verdes e azuis estridentes, executadas com um desprezo pelo acabamento que os críticos deploraram. O esquematismo e as cores brilhantes, mas arbitrarias, que lhes davam um frescor e uma espontaneidade ímpares, condenaram o pintor aos olhos da maioria dos críticos. Mas foi Matisse quem suportou o violento impacto do inevitável furor. O retrato de sua mulher usando um enorme chapéu foi interpretado como sendo de um inexplicável mau gosto, uma caricatura da feminilidade.

(STANGOS, 2000, p. 18.)

André Derain e Henri Matisse, entre outros artistas, em 1905, no Salão de Outono em Paris, fizeram a primeira mostra do:

- A) Fauvismo.
- B) Simbolismo.
- C) Expressionismo.
- D) Neoimpressionismo.

Questão 26

O Expressionismo floresceu de forma especialmente abundante na Alemanha. Em relação ao Expressionismo na Alemanha, assinale a afirmativa INCORRETA.

- A) Ernst Barlach (1870-1938) foi um escultor expressionista alemão, conhecido por suas esculturas de protesto contra a guerra.
- B) O Expressionismo está principalmente associado a dois grupos informais de artistas: o grupo *Die Brücke* (A Ponte) e o grupo *Der Blaue Reiter* (O Cavaleiro Azul).
- C) Karl Schmidt-Rottluff (1884-1976), pintor e gráfico alemão, membro do grupo artístico *Die Brücke*, é considerado um dos mais importantes representantes do Expressionismo alemão.
- D) Os artistas de vanguarda encontravam oportunidades na cidade de Monique, onde se reuniam todas as artes, única cidade que possuía instituições acadêmicas; também era um centro de importância internacional.

Questão 27

A Semana de Arte Moderna, em fevereiro de 1922, foi o primeiro movimento organizado, programático ocorrido no Brasil. Esse evento foi realizado na cidade de São Paulo, onde se reuniu um grupo de jovens artistas e literatos que ansiavam por mudança. Em razão da escolha da cidade de São Paulo para a realização da Semana de Arte Moderna, é correto afirmar que:

- A) Pelo prestígio das instituições de molde acadêmico que difundiam os novos conceitos de arte vindos da Europa.
- B) Havia um grande incentivo da “aristocracia do café”, que promovia a modernização urbana e incentivava artistas e escritores.
- C) O desenvolvimento rápido da cidade, com o crescimento da industrialização, aumento das populações urbanas e presença de novas categorias sociais.
- D) Em razão do suporte e aprovação dados aos artistas e escritores pela classe operária urbana, que aumentaram significativamente, nos anos de 1910 e 1920.

Questão 28

Em relação à consolidação do Modernismo brasileiro, marque **V** para as afirmativas verdadeiras e **F** para as falsas.

- () A exposição de Anita Malfatti (1889-1964), em 1917, foi considerada o “estopim do Modernismo” por Mário de Andrade (1893-1945).
- () O Futurismo já era conhecido no país, embora fosse um termo aqui empregado com sentido amplo, divulgado pelos escritores Mário de Andrade e Oswald de Andrade, através de artigos de jornais, conferências, lançamentos de revistas e da criação de polêmicas.
- () Em 1920, artistas e escritores formaram um grupo, com uma identidade unificada, que buscava a modernidade, inspirado nas vanguardas europeias.
- () Após a crítica “Paranoia ou mistificação?”, feita por Monteiro Lobato, a respeito da exposição de Anita Malfatti, em 1917, um grupo de escritores e artistas se juntam em defesa da pintora, criando o primeiro núcleo daqueles que buscavam por mudanças.

A sequência está correta em

- A) F, F, F, V.
- B) V, V, F, V.
- C) V, F, V, F.
- D) F, V, V, V.

Questão 29

Tarsila do Amaral (1886-1973), mesmo não participando da Semana de Arte Moderna de 1922, colaborou decisivamente para o desenvolvimento da arte moderna brasileira. Após retorno de estudos na Europa, empreendeu, em 1924, viagens pelo território brasileiro. Dessas viagens nasceu o estilo próprio da artista, que, nessa época, apresentou as seguintes características:

- A) Cores vibrantes, vermelhos, laranjas e amarelos. Representou a fauna e a flora brasileira e a figura de negros e mestiços. Suas obras receberam influência da obra de Lasar Segall (1881-1955).
- B) Cores neutras em suas obras. Ela representou as festas populares, casarios de cidades mineiras, referência às cidades onde passou em suas viagens. Suas obras apresentam, ainda, influência da obra de Pablo Picasso (1881-1973).
- C) Cores rosas, azuis, amarelos e verdes. Justaposição de ícones do mundo moderno a formas igênuas, semelhantes a brinquedos, representação da fauna e flora brasileira e a figura de negros e mestiços. Suas obras receberam influência da obra de Fernand Léger (1881-1955).
- D) Empregou cores rosas, azuis, amarelos e verdes. Combinou elementos do Expressionismo a elementos populares; representou a fauna e a flora brasileira e a figura dos povos originários. Suas obras foram inspiradas por artistas pós-Impressionistas, como Van Gogh (1853-1890).

Questão 30

Emiliano Augusto Cavalcanti de Albuquerque e Melo (1897-1976), Di Cavanti, foi pintor modernista, ilustrador, caricaturista, gravador, muralista, desenhista, jornalista, escritor e cenógrafo. Sobre a obra de Di Cavalcanti, é correto afirmar que:

- A) Concentra-se nas cenas de pesca e no estudo da atmosfera marinha. Seus temas são os botes à vela, muito coloridos, que ocupam enseadas próximas à cidade; trabalha as cores com total liberdade.
- B) A fluência nas diversas técnicas e a maestria com que administra o uso das cores associado aos efeitos de luz tornam-se uma característica de suas telas. Suas telas refletem o processo de contínua modernização urbana da cidade do São Paulo.
- C) Propõe uma estética mais adequada aos aspectos nacionais do que as convenções eurocêntricas. Sua atenção aos costumes e às cores regionais representa modos de vida brasileiros, sem o recurso da caricatura e com perspicácia tão inovadora quanto fidedigna.
- D) Em sua produção, atenta para a formação de um repertório visual ligado à realidade brasileira, compreendendo a arte como uma forma de participação social. Representa em suas obras cenas e costumes das classes populares do Rio de Janeiro, sobretudo negros e mulatos. Dessa forma, o artista valoriza em suas obras temas de caráter realista e voltados para a construção da identidade nacional.

Questão 31

A modernidade se iniciou em Belo Horizonte, nos anos 1940, embora tenham existido signos precursores nos anos 1920 e 1930. A partir dos anos de 1940, Belo Horizonte foi efetivamente introduzida à modernidade nas artes visuais pela mão do Estado, no caso, pela política cultural modernizadora de Juscelino Kubitschek de Oliveira, então prefeito.

(CATANI, 2011, p. 92.)

O programa de ação cultural de Kubitschek compreendia:

- A) Projeto arquitetônico da Igreja da Pampulha; construção do Instituto de Belas Artes; e, construção da praça Raul Soares.
- B) Projeto arquitetônico da Pampulha; construção do conjunto Arcângelo Maletta; e, organização de uma Semana de Arte Moderna de 1944.
- C) Projeto arquitetônico da Pampulha; fundação/construção do Instituto de Belas Artes; e, organização de uma Semana de Arte Moderna de 1944.
- D) Projeto arquitetônico da Pampulha; construção do Teatro Municipal de Belo Horizonte; e, construção da Igreja de Boa Viagem no bairro Funcionários.

Questão 32

Dionísio, a encarnação da embriaguez e do arrebatamento, é o espírito selvagem do contraste, a contradição extática da bem-aventurança e do horror. Ele é a fonte da sensualidade e da crueldade, da vida procriadora e da destruição letal.

(BERTHOLD, 2011, p. 104.)

Essa dupla natureza do deus encontrou expressão fundamental em:

- A) Tragédia grega.
- B) Comédia grega.
- C) Festivais rurais.
- D) Teatro primitivo.

Questão 33

A partir da década de 1930 e 1940, surgiram novos artistas que criaram grupos de trabalho e estudo. Eles se tornaram fundamentais para a consolidação da arte moderna. Entre eles está o Grupo Santa Helena, de São Paulo. Em relação ao Grupo Santa Helena, assinale a afirmativa correta.

- A) O grupo, criado por participantes da Semana de Arte Moderna de 22, era formado por intelectuais e membros da elite paulista, vinculados ao conceito de retorno à ordem.
- B) Criado pelos artistas dissidentes do Salão de Maio, vinculados ao pensamento e às práticas de vanguarda; criaram um grupo coeso. O nome do grupo Santa Helena surgiu devido à localidade onde se reuniam.
- C) Criado por artistas imigrantes, ligados ao Expressionismo, que buscavam criar obras abstratas não figurativas, trabalhavam com estilos diferentes, mas todos eles visavam causar um efeito emocional ou expressivo.
- D) Criado sem apego a conceitos e desprovido de fortes pretensões, boa parte de seus artistas tinha origem humilde, preocupados com o apuro técnico e a volta à tradição do fazer pictórico. O nome do grupo Santa Helena surgiu devido à localidade onde se reuniam.

Questão 34

A tragédia grega foi o primeiro gênero teatral que surgiu na Grécia. Relacione adequadamente os três grandes poetas trágicos da antiguidade grega com o conflito trabalhado em suas tragédias.

1. Ésquilo.
2. Sófocles.
3. Eurípedes.

() Via a tentação do herói trágico para *hybris* como um engano que condenava a si mesmo pelos próprios excessos.

() Rebaixou a providência divina ao poder cego do acaso.

() Havia superposto o destino da malevolência divina à disposição humana para o sofrimento.

A sequência está correta em

- A) 1, 2, 3.
- B) 1, 3, 2.
- C) 2, 3, 1.
- D) 3, 1, 2.

Questão 35

A origem da comédia, de acordo com a Poética de Aristóteles, reside nas cerimônias fálicas e canções que, em sua época, eram ainda comuns em muitas cidades. A palavra “comédia” é derivada de *Komos*, orgias noturnas nas quais os cavalheiros da sociedade ática se despojavam de qualquer dignidade por alguns dias, em nome de Dionísio, e saciavam toda a sua sede de bebida, dança e amor.

(BERTHOLD, 2011, p. 120.)

O primeiro e maior dramaturgo, representante da comédia grega clássica, foi o ateniense:

- A) Difilo.
- B) Crates.
- C) Menandro.
- D) Aristófanes.

Questão 36

“Notação musical são sinais que representam a escrita musical. Na escrita musical, as propriedades do som são representadas por: altura, duração, intensidade e timbre. A altura representa a posição da nota no pentagrama e a clave. A alternância de notas de alturas diferentes resulta em _____. A simultaneidade de sons de alturas diferentes resulta em _____, que são a base da _____.” Assinale a alternativa que completa correta e sequencialmente a afirmativa anterior.

- A) ritmo / acordes / melodia
- B) harmonia / ritmo / melodia
- C) dinâmica / harmonia / ritmo
- D) melodia / acordes / harmonia

Questão 37

“Artista moderno, com reconhecimento nacional; nasceu em Santa Maria/RS, em 1920, e faleceu no Rio de Janeiro/RJ, em 2001. Foi de extrema importância no contexto cultural do Rio Grande do Sul, participou da Associação Rio-Grandense de Artes Plásticas, criada em 1938 e, com Vasco Prado, participou da criação do primeiro Clube de Gravura em Porto Alegre, em 1950, cuja temática das obras versava sobre a vida do gaúcho nas estâncias.” As informações se referem a:

- A) Carlos Scliar.
- B) José Guimarães.
- C) Alberto Guignard.
- D) Flávio de Carvalho.

Questão 38

“Essa compreensão iria encorajar os cubistas, nos anos subsequentes, a produzirem uma arte mais puramente _____ do que tudo o que a precedera e, ao mesmo tempo, uma arte ainda _____, lidando com a representação do mundo material à sua volta. Em segundo lugar, _____ viu que a fragmentação _____ frequentemente geométrica, da cabeça e do corpo humano empregada por tantos artistas _____ poderia fornecer-lhe o ponto de partida para a própria reavaliação de seus temas.” Assinale a alternativa que completa correta e sequencialmente a afirmativa anterior.

- A) abstrata / realista / Picasso / racional / africanos
- B) objetiva / realista / Braque / representativa / orientais
- C) realista / abstrata / Picasso / irracional / expressionistas
- D) abstrata / representativa / Braque / subjetiva / europeus

Questão 39

A Tropicália foi um movimento de ruptura que sacudiu o ambiente da música popular e da cultura brasileira em 1967 e 1968. Em relação a tal movimento, assinale a afirmativa INCORRETA.

- A) A contracultura *hippie* foi assimilada, com a adoção da moda dos cabelos longos encaracolados e das roupas escandalosamente coloridas.
- B) O movimento buscava uma ruptura total com a arte erudita e se afastava completamente do intelectualismo da Bossa Nova, e da tendência poética da MPB, movimentos anteriores ao Tropicalismo.
- C) Os artistas tropicalistas se reuniam com objetivos de libertação e mudanças no panorama cultural brasileiro, visando ampliar os horizontes, fossem esses políticos, comportamentais, sociais, sexuais ou artísticos.
- D) O álbum “*Tropicalia ou Panis et Circencis*”, lançado em 1968, apresentava canções, que, em sua maioria, criticavam a forma estética de se fazer canções. No álbum a música *Panis et Circencis*, de Caetano Veloso e Gilberto Gil, foi interpretada pela banda de rock “Os Mutantes”.

Questão 40

Sobre o movimento Cubista, analise as afirmativas a seguir.

- I. Pablo Picasso abordou o Cubismo através de um interesse na forma tridimensional; concebia a forma cubista em termos escultóricos.
- II. A abordagem de Georges Braque era mais interessada na técnica pictórica, além de ser mais poética; conservou o interesse pelas propriedades evocativas da luz.
- III. A escultura negra e Cézanne foram as duas principais influências na formação de um estilo que, sob outros aspectos, era incomumente autossuficiente.
- IV. Desde o início existia a preocupação dos pintores Picasso e Braque com a iconografia do Cubismo, pelo conteúdo literário e simbolismo, que foi fundamentalmente alterada a cada fase do movimento.
- V. A arte de Picasso e de Braque durante a fase clássica do Cubismo deriva de seu caráter do equilíbrio cuidadoso entre representação e abstração, que ambos procuravam manter.

Está correto o que se afirma apenas em

- A) IV e V.
- B) I, III e IV.
- C) III, IV e V.
- D) I, II, III e V.

ATENÇÃO



NÃO é permitida a anotação das respostas da prova em nenhum meio.
O candidato flagrado nessa conduta poderá ser eliminado do processo.

INSTRUÇÕES

1. As provas terão duração de quatro horas para candidatos com **uma** inscrição e seis horas para candidatos com **duas** inscrições. Este período abrange a assinatura, assim como a transcrição das respostas para a Folha de Respostas (Gabarito).
2. O caderno de provas é composto por 40 (quarenta) questões de múltipla escolha para a área de conhecimento (Educação Básica) e eixos tecnológicos (Educação Profissional).
3. Somente será permitida a utilização de caneta esferográfica de tinta azul ou preta, feita de material transparente e de ponta grossa.
4. Ao receber o material de realização das provas, o candidato deverá conferir atentamente se o caderno de provas contém o número de questões previsto, se corresponde à área de conhecimento/eixos tecnológicos a que está concorrendo, bem como se os dados constantes na Folha de Respostas (Gabarito) estão corretos. Caso os dados estejam incorretos, ou o material esteja incompleto ou, ainda, detenha qualquer imperfeição, o candidato deverá informar tal ocorrência ao fiscal de aplicação.
5. **As questões das provas objetivas são do tipo múltipla escolha, com 4 (quatro) alternativas (A a D) e uma única resposta correta. Ao terminar a prova, o candidato, obrigatoriamente, deverá devolver ao fiscal de aplicação a Folha de Respostas (Gabarito) devidamente assinada em local específico.**
6. É proibida, durante a realização das provas, a comunicação entre os candidatos, bem como a utilização de máquinas calculadoras e/ou similares, livros, anotações, impressos ou qualquer outro material de consulta, protetor auricular, lápis, borracha ou corretivo. Especificamente, não será permitido ao candidato ingressar na sala de provas sem o devido recolhimento, com respectiva identificação, dos seguintes equipamentos: *bip*, telefone celular, *walkman*, agenda eletrônica, *notebook*, *palmtop*, *ipod*, *ipad*, *tablet*, *smartphone*, mp3, mp4, receptor, gravador, máquina de calcular, máquina fotográfica, controle de alarme de carro, relógio de qualquer modelo, pulseiras magnéticas e similares, o que não acarreta em qualquer responsabilidade do Instituto Consulplan sobre tais equipamentos.
7. Os fiscais de aplicação não estão autorizados a emitir opinião e a prestar esclarecimentos sobre o conteúdo das provas. Cabe única e exclusivamente ao candidato interpretar e decidir.
8. Não é permitida a anotação de informações relativas às respostas (cópia de gabarito) no Cartão de Confirmação da Inscrição (CCI) ou em qualquer outro meio.
9. O candidato somente poderá retirar-se do local de realização das provas escritas levando o caderno de provas no decurso dos últimos 30 (trinta) minutos anteriores ao horário previsto para o seu término. O candidato também poderá se retirar do local de provas somente a partir das 2 (duas) horas após o início de sua realização; contudo, não poderá levar consigo o caderno de provas.
10. Os 3 (três) últimos candidatos de cada sala só poderão sair juntos. Caso algum desses candidatos insista em sair do local de aplicação antes de autorizado pelo fiscal de aplicação, será lavrado o Termo de Ocorrência, assinado pelo candidato e testemunhado pelos 2 (dois) outros candidatos, pelo fiscal de aplicação da sala e pelo Coordenador da Unidade de Provas, para posterior análise pela Comissão de Acompanhamento do Processo Seletivo Simplificado.

RESULTADOS

Os gabaritos oficiais preliminares das provas objetivas serão publicados no dia 30 de setembro de 2024, a partir das 16h.