

SECRETARIA DE ESTADO DA EDUCAÇÃO – SEED

Processo Seletivo
EDITAL Nº 73/2024



PROFESSOR PARA SÉRIES INICIAIS

TARDE


PROVA TIPO 1 - BRANCA



Informações importantes para os candidatos com DUAS INSCRIÇÕES

Atenção quanto às informações sobre a marcação das questões e o preenchimento da Folha de Respostas.

O candidato com **DUAS INSCRIÇÕES** fará duas provas e receberá:

- **Dois cadernos de provas** – cada um composto por 40 questões.
 - As questões de CONHECIMENTOS BÁSICOS, aplicáveis a todas as áreas de conhecimento (Educação Básica) e eixos tecnológicos (Educação Profissional), estão presentes em todos os cadernos de provas. Contudo, elas deverão ser respondidas em apenas um caderno, cuja escolha é de responsabilidade do candidato, bem como transcritas uma vez para a Folha de Respostas.
-  As questões do NÚCLEO COMUM, aplicável a todos os eixos tecnológicos, estão presentes em todos os cadernos da Educação Profissional. Elas também deverão ser respondidas em apenas um caderno e transcritas uma vez para a Folha de Respostas.
- **Uma Folha de Respostas** para marcação das respostas das questões pertinentes às/aos áreas/eixos que concorre. Tenha bastante atenção ao realizar a transcrição, pois a Folha de Respostas não será substituída.

Quantidade total de questões, conforme categoria de concorrência:

- Duas inscrições na Educação Profissional: 56 questões;
- Duas inscrições na Educação Básica: 72 questões; ou
- Uma inscrição na Educação Profissional e uma na Educação Básica: 72 questões.

EDUCAÇÃO BÁSICA

As questões de nº 01 a 08 se referem aos Conhecimentos Básicos (Língua Portuguesa, Estatuto da Criança e do Adolescente e Conhecimentos Didáticos).

As questões de nº 09 a 40 se referem aos Conhecimentos Específicos.

EDUCAÇÃO PROFISSIONAL

As questões de nº 01 a 08 se referem aos Conhecimentos Básicos (Língua Portuguesa, Estatuto da Criança e do Adolescente e Conhecimentos Didáticos).

As questões de nº 09 a 24 se referem ao Núcleo Comum, aplicável a todos os eixos tecnológicos da Educação Profissional.

As questões de nº 25 a 40 se referem aos Conhecimentos Específicos.

ATENÇÃO



Cada candidato receberá apenas **uma Folha de Respostas**, independentemente das áreas de conhecimento (Educação Básica) e eixos tecnológicos (Educação Profissional) que está concorrendo.

FUNÇÃO: PROFESSOR PARA SÉRIES INICIAIS

CONHECIMENTOS BÁSICOS

As questões de nº 01 a 08 se referem aos Conhecimentos Comuns (Língua Portuguesa, Estatuto da Criança e do Adolescente e Conhecimentos Didáticos) aplicáveis a todas as áreas de conhecimento (Educação Básica) e eixos tecnológicos (Educação Profissional) e estão presentes em todos os cadernos de provas.

ATENÇÃO



As respostas referentes às questões a seguir deverão ser transcritas para a Folha de Respostas **apenas uma vez**.

LÍNGUA PORTUGUESA

Responda às questões 01 e 02 reconhecendo o infográfico a seguir como um exemplo de texto multimodal e considerando a linguagem que o compõe.



(Disponível em: <https://www.paranaeducacao.pr.gov.br/Pagina/Escola-Solar>. Acesso em: agosto de 2024.)

Questão 01

Está correto o que se afirma em:

- A) Ao integrar modalidades semióticas distintas, o infográfico conjuga elementos verbais e não-verbais contribuindo para um mesmo propósito comunicativo.
- B) Por meio dos recursos utilizados, o texto tem como objetivo principal despertar o interesse dos leitores pelo conhecimento científico acerca da energia solar.
- C) O objetivo do infográfico apresentado é transmitir informações específicas ao mesmo tempo que promove a compreensão referente ao desenvolvimento da energia solar.
- D) O texto apresentado é utilizado para ampliar a divulgação das informações, assim como promover a conscientização sobre sustentabilidade em todos os segmentos da sociedade.

Questão 02

A reescrita do trecho destacado a seguir “*Objetivos estratégicos do projeto: Promover a sustentabilidade nas instituições de ensino por meio da instalação de usinas fotovoltaicas em escolas públicas da rede estadual do Paraná; [...]*” apresenta-se em adequação de acordo com a norma padrão da língua, mantendo-se o sentido original (ainda que com adequações necessárias quanto à finalização do período) em:

- A) A sustentabilidade será promovida para as instituições de ensino por meio da instalação de usinas fotovoltaicas em escolas públicas da rede estadual do Paraná.
- B) A promoção da sustentabilidade nas instituições de ensino, por meio da instalação de usinas fotovoltaicas em escolas públicas da rede estadual do Paraná, é um dos objetivos do projeto.
- C) Promover práticas de sustentabilidade nas instituições de ensino por meio da instalação de usinas fotovoltaicas em escolas públicas da rede estadual do Paraná são objetivos do projeto.
- D) Reconhecendo-se a importância de promover a sustentabilidade nas instituições de ensino por meio da instalação de usinas fotovoltaicas em escolas públicas da rede estadual do Paraná.

ESTATUTO DA CRIANÇA E DO ADOLESCENTE

O caso hipotético contextualiza as questões 03 e 04. Leia-o atentamente.

AC é uma adolescente de doze anos que mora com a avó, após os pais se separarem e mudarem de cidade à procura de novas oportunidades de trabalho. O avô de AC teve muita dedicação nos cuidados da neta e zelou pela sua educação até o ano de 2020, quando veio a falecer na epidemia de coronavírus.

A avó, embora receba pensão por morte do esposo, precisa trabalhar como diarista para garantir o sustento dela e da neta, uma vez que os pais da jovem falham em suas ajudas financeiras.

Esse caso familiar é acompanhado pelos profissionais da educação da escola de AC e, por esse motivo, começam a estranhar as faltas injustificadas que a aluna vem apresentando desde 2023, gerando sua retenção/repetência.

Conhecedora das legislações vigentes, a diretora da escola convoca a avó de AC para uma reunião, a fim de informá-la sobre os procedimentos e medidas junto ao Conselho Tutelar.

A avó aciona a mãe de AC, que comparece na escola em um dia de atividades coletivas para saber se a filha está presente. Ao chegar nas imediações da instituição de ensino, a mãe e a aluna têm uma discussão que termina com violência psicológica e física (xingamentos e tapas).

Ao ver a situação, a avó logo se prontifica a ajudar AC, para que sua situação não piore ainda mais, já que a aluna relata, repetidas vezes, que sofre *bullying* de colegas das outras turmas.

A supervisora e a diretora da escola interrompem a atividade escolar como forma de deslocar os alunos para o outro pátio, na tentativa de mitigar os efeitos da situação vexatória.

Todos entraram na sala de reuniões, menos AC, que ficou se recuperando na sala da direção escolar. A situação do grupo familiar ficou ainda mais delicada porque a Conselheira Tutelar esteve presente e pôde ver o ocorrido.

Com o entendimento de que *bullying* é uma prática multifatorial causadora de adoecimentos psíquicos, redução do desempenho, elevados índices de repetência e evasão escolar, após as narrativas de todos, a escola se comprometeu a realizar ações para o combate ao *bullying* e a mãe foi orientada a buscar os dispositivos municipais de saúde para atendimentos psicológicos para si e para AC.

Questão 03

O capítulo IV – Do Direito à Educação, à Cultura, ao Esporte e ao Lazer – do Estatuto da Criança e do Adolescente (ECA), apresenta, em seu Art. 56, quais são os casos em que os dirigentes de estabelecimentos de ensino fundamental comunicam ao Conselho Tutelar sobre a situação de seus alunos. À luz do caso hipotético, são situações de comunicação dos dirigentes escolares ao Conselho Tutelar, EXCETO:

- A) Elevados níveis de repetência.
- B) Maus-tratos envolvendo seus alunos.
- C) Casos de grupos familiares em situação de desemprego prolongado.
- D) Reiteração de faltas injustificadas e de evasão escolar, esgotados os recursos escolares.

Questão 04

“À luz do caso hipotético, o ocorrido com a aluna pode ser considerado como uma situação vexatória e/ou constrangimento. O Estatuto da Criança e do Adolescente (ECA) prevê, em seu Art. _____, pena de detenção de seis meses a _____ anos.” Assinale a alternativa que completa correta e sequencialmente a afirmativa anterior.

- A) 230 / três
- B) 231 / dois
- C) 232 / dois
- D) 234 / dois

CONHECIMENTOS DIDÁTICOS

Questão 05

O Currículo da Rede Estadual Paranaense (Crep) tem como objetivo complementar e reorganizar o Referencial Curricular do Paraná, abordando as principais necessidades e características da nossa rede de ensino à luz da BNCC. Nele, são elencadas sugestões e orientações adequadas a nossa realidade regional, que devem servir como base para o desenvolvimento de competências e habilidades fundamentais para a trajetória dos estudantes nesta etapa de formação correspondente ao nível fundamental II – e para que esses possam atuar em sociedade, agindo, crítica e responsavelmente, frente aos desafios do mundo contemporâneo. O Crep, dessa forma, apresenta-se como instrumento de trabalho que objetiva orientar a construção das Propostas Pedagógicas Curriculares (PPCs), dos Planos de Trabalho Docente (PTDs) e dos planos de aula. No contexto do Crep, os objetivos de aprendizagem:

- I. São definidos pela BNCC, onde são expressos em dez competências gerais que orientam o desenvolvimento escolar dos estudantes em todas as fases da Educação Básica.
- II. São o ponto de partida para o planejamento docente, orientando a seleção de conteúdos, metodologias, recursos e instrumentos de avaliação.
- III. São sugestões complementares ao conteúdo programático, podendo ser adaptados livremente pelo professor de acordo com a sua realidade e os interesses dos estudantes.
- IV. São flexíveis e podem ser modificados pelos professores durante o processo de ensino, adaptando-se às necessidades dos estudantes.

Está correto o que se afirma apenas em

- A) II.
- B) I e II.
- C) II e III.
- D) III e IV.

Questão 06

A educação vem passando por grandes transformações e as instituições de ensino estão sendo intimadas a repensarem suas práticas de ensino e metodologias de aprendizagem. Nesse sentido, as metodologias ativas estão alinhadas com a educação na contemporaneidade e vêm sendo impulsionadas em conjunto a novas práticas, mediadas pelo uso de tecnologias. Elas representam uma abordagem pedagógica que coloca o estudante no centro do processo de ensino-aprendizagem, promovendo sua atuação como protagonista de sua experiência educativa. Considerando as implicações pedagógicas no uso das metodologias ativas, podemos afirmar que:

- A) Embora coloquem o aluno como protagonista, dependem de uma estrutura predeterminada de atividades, que dita a personalização da aprendizagem e a flexibilidade dos conteúdos a serem explorados.
- B) Concentram-se principalmente em criar um ambiente colaborativo, mas tendem a negligenciar a importância da autonomia individual, dificultando a adaptação de estudantes com diferentes estilos de aprendizagem.
- C) Seu sucesso está intrinsecamente ligado ao uso de novas tecnologias, uma vez que a interação digital é o meio eficiente para garantir o protagonismo dos alunos no processo educacional por meio de trilhas individuais de aprendizagem.
- D) Seu conceito está mais relacionado a uma abordagem pedagógica, que busca envolver o estudante em sua própria aprendizagem, sendo menos sobre a aplicação de métodos específicos e mais sobre a mudança de paradigma em relação ao papel do aluno no processo educativo.

Questão 07

A professora Júlia é docente em uma turma do 5º ano em uma escola pública. Ela percebe que alguns alunos apresentam dificuldades significativas em acompanhar o conteúdo de leitura e escrita. Além disso, nota que esses alunos demonstram baixa autoestima e uma alta sensibilidade ao fracasso, muitas vezes evitando participar das atividades por medo de errar. Reconhecendo a importância de um acompanhamento que integre o desenvolvimento cognitivo e emocional, Júlia decide elaborar um plano de intervenção que considera ambas as dimensões no processo de aprendizagem. No contexto das práticas pedagógicas que integram o desenvolvimento cognitivo e emocional dos alunos com dificuldades de aprendizagem, a professora Júlia será mais assertiva se:

- A) Dividir os alunos em grupos de acordo com suas habilidades cognitivas, permitindo que aqueles com maior dificuldade se concentrem em atividades mais simples, reduzindo o risco de frustração e preservando sua autoestima.
- B) Aplicar testes de desempenho frequentes para monitorar o progresso cognitivo dos alunos e utilizar *feedback* corretivo imediato, sem dar ênfase às questões emocionais, que devem ser tratadas separadamente por um profissional especializado.
- C) Utilizar histórias e textos que abordam temas de superação e autoestima, promovendo discussões em grupo para fortalecer o aspecto emocional dos alunos, enquanto aplica atividades de leitura e escrita personalizadas que respeitam o ritmo individual de cada aluno.
- D) Priorizar atividades de reforço cognitivo intensivo, como exercícios repetitivos de leitura e escrita, para assegurar que os alunos alcancem o nível de desempenho esperado, já que intervenções voltadas ao aspecto emocional devem ser orientadas por profissionais especializados.

Questão 08

A avaliação da aprendizagem, quando compreendida como um processo contínuo e intrínseco à prática pedagógica, transcende a mera mensuração de resultados. Ao considerar as dimensões formativa e diagnóstica, o professor assume um papel ativo na construção de conhecimentos significativos. Com base nessa perspectiva, marque V para as afirmativas verdadeiras e F para as falsas.

- () A avaliação formativa se assemelha a uma avaliação diagnóstica, como quando identifica novas dificuldades durante o processo, mas não são a mesma coisa, pois a formativa tem um caráter contínuo e ajustável ao longo do tempo.
- () A avaliação diagnóstica, por ocorrer no início do processo de ensino, tem como principal objetivo classificar os alunos em grupos homogêneos, facilitando a organização do trabalho pedagógico.
- () A avaliação formativa, ao fornecer *feedback* contínuo aos alunos, permite que o professor ajuste suas práticas pedagógicas e que os estudantes reflitam sobre seu próprio processo de aprendizagem.
- () A avaliação da aprendizagem deve ser vista como um instrumento semelhante ao contrato didático, utilizado pelo professor para controlar o processo de ensino e promover o clima escolar em sala de aula.
- () A avaliação formativa e a avaliação diagnóstica são processos independentes, com objetivos distintos: a primeira busca acompanhar o progresso, e a segunda, identificar dificuldades.
- () Ambas as avaliações são complementares, mas a avaliação diagnóstica possui um caráter classificatório, enquanto a avaliação formativa tem como foco a melhoria contínua da aprendizagem.

A sequência correta está em

- A) V, F, V, F, F, F.
- B) F, F, V, V, F, V.
- C) F, V, F, V, V, F.
- D) V, V, F, F, V, V.

CONHECIMENTOS ESPECÍFICOS

Questão 09

Com a Lei nº 11.274/2006, o ensino fundamental brasileiro passou a ter nove anos, incluindo, portanto, as crianças com seis anos de idade na escola obrigatória. A ampliação do ensino fundamental trouxe o ingresso obrigatório das crianças um ano mais cedo para a escola, acelerando a aprendizagem e garantindo, segundo o MEC (2006), à criança um período maior de convivência escolar, ampliando suas oportunidades de aprendizagem, independente de sua origem social, pertinência étnico/racial, ou credo, desde que nasçam.

(Samways; Saveli, 2011, p. 2.967.)

De acordo com a implementação dos nove anos de duração do Ensino Fundamental, assinale a afirmativa INCORRETA.

- A) A matrícula mais cedo das crianças no Ensino Fundamental garante mais condições às escolas de alfabetizá-las.
- B) A criança que, desde muito cedo, tem contato com o mundo da leitura e da escrita e outros bens culturais, é melhor sucedida no seu processo de escolarização.
- C) A entrada da criança com seis anos no primeiro ano do Ensino Fundamental configurou um olhar escolarizante sobre ela que não havia na educação infantil.
- D) O processo de ampliação do ensino fundamental revelou que, de um modo geral, as atuais políticas públicas priorizaram os investimentos no ensino fundamental e aumentaram de modo significativo o seu montante.

Questão 10

O Referencial Curricular do Paraná segue a estrutura da BNCC trazendo para a realidade paranaense discussões sobre os princípios e direitos basilares dos currículos no estado e suscitando a reflexão sobre a transição entre as etapas da Educação Infantil para o Ensino Fundamental e entre os anos iniciais e os anos finais desse, bem como sobre a avaliação como momento de aprendizagem.

(Disponível em: <http://www.referencialcurricularoparana.pr.gov.br/modules/conteudo/conteudo.php?conteudo=11.>)

Entre os aspectos marcantes que necessitam de especial atenção na etapa do Ensino Fundamental, está a transição da Educação Infantil para o Ensino Fundamental e dos anos iniciais para os anos finais. O processo de transição pauta-se em um acolhimento afetivo que garante segurança e pertencimento à nova organização escolar (diversidade de horários e tempo escolar, encaminhamentos metodológicos, número de professores, entre outros), tarefa a ser desenvolvida por toda a equipe, tanto da instituição de origem quanto da instituição de destino. Pode-se afirmar que o texto anterior sobre a transição da Educação Infantil para o Ensino Fundamental, que consta no Referencial Curricular do Paraná – Ensino Fundamental, é:

- A) Verdadeiro, pois essa é uma questão importantíssima para o êxito da criança em sua trajetória educacional.
- B) Falso, pois a transição para o Ensino Fundamental é realizada no último ano da criança na Educação Infantil.
- C) Parcialmente verdadeiro, pois a transição para o Ensino Fundamental se pauta apenas na adaptação da criança à nova rotina dos anos iniciais com disciplinas, bem como tempos e espaços diferenciados da Educação Infantil.
- D) Parcialmente verdadeiro, pois a transição é de responsabilidade exclusiva dos professores dos anos iniciais do Ensino Fundamental, visto que a criança já é inserida na alfabetização no 1º ano e precisa superar a rotina da educação infantil.

Questão 11

Na atualidade, especialmente na América Latina, nenhuma discussão sobre a alfabetização se fará completa sem uma referência às descobertas psicogenéticas de Emília Ferreiro e Ana Teberosky sobre o processo de aquisição da língua escrita.

(Campelo, 2015, p. 190.)

Com relação às reflexões sobre a alfabetização das autoras Emília Ferreiro e Ana Teberosky, marque **V** para as afirmativas verdadeiras e **F** para as falsas.

- () As escritas pré-silábicas indiferenciadas consideradas não-normativas fazem parte do processo de alfabetização.
- () O estudo da psicogênese concluiu que as crianças aprendem independentemente de sua classe social.
- () A criança alfabetizada compreende o sistema alfabético de escrita, sendo capaz de ler e escrever, com autonomia, textos de circulação social que tratam de temáticas familiares a ela.
- () Para as autoras Ferreiro e Teberosky, o mais importante do processo de aquisição da língua escrita está em como se ensina.

A sequência está correta em

- A) V, F, F, V.
- B) F, V, V, F.
- C) V, F, V, F.
- D) F, V, F, V.

Questão 12

O Ensino Fundamental – anos iniciais é organizado em cinco anos de escolarização e também torna-se muito importante considerar a articulação com a Educação Infantil, afirmando o caráter lúdico da aprendizagem e os processos de desenvolvimento e aprendizagem da criança, assim como o período de alfabetização, que agora deve acontecer nos dois primeiros anos desta etapa, devendo ser o trabalho pedagógico organizado e sistematizado para esse fim.

(SEED - Referencial Curricular do Paraná, 2019.)

Quanto ao quadro organizador curricular nos anos iniciais, é correto afirmar que:

- A) Os organizadores curriculares discorrem sobre a os conteúdos gerais a serem trabalhados na introdução de cada componente curricular.
- B) O quadro organizador curricular contempla as unidades temáticas, as metodologias e os objetivos de aprendizagem por áreas de conhecimento.
- C) De acordo com a BNCC, as instituições e redes devem seguir, em suas propostas pedagógicas, componentes previstos no documento sem alterações.
- D) O quadro organizador curricular do Paraná amplia o proposto na BNCC, atendendo às especificidades de cada componente curricular de acordo com o contexto estadual.

Questão 13



(Disponível em: <https://br.pinterest.com/> Acesso em: agosto de 2024.)

O uso do destaque do balão e da exclamação no terceiro quadrinho denota que o sentimento do Calvin foi:

- A) De dúvida.
- B) Indignação.
- C) Preocupação.
- D) Desconfiança.

Questão 14



Cavalo Caramelo ilhado em telhado é resgatado por bombeiros e veterinários

Um cavalo ilhado por quatro dias em meio às enchentes que atingem o Rio Grande do Sul foi resgatado nessa quinta-feira (9) por homens do Corpo de Bombeiros Militar de São Paulo. O animal foi sedado pelos militares e, em seguida, colocado em um bote. A situação do cavalo, que permanecia de pé sobre o telhado de uma casa rodeada por água no município de Canoas (RS), gerou comoção nas redes sociais.

De acordo com o Grupo de Resposta a Animais em Desastres (GRAD), mais de dois mil animais foram resgatados desde o início das enchentes registradas no Sul do país, no fim de abril. Além do cavalo, batizado nas redes sociais de Caramelo, foram resgatados ainda cachorros, gatos, galinhas e porcos. A logística não é simples e mobiliza diversos profissionais.

“O resgate é uma etapa importante, mas não é a única. É necessário que haja uma organização após o resgate em cenários de desastres, até que os animais sejam abrigados ou entregues às suas famílias”, detalhou o grupo nas redes sociais.

O *post* mostra os animais passando por uma triagem inicial, já que foram expostos a longos períodos de jejum e ao risco de hipotermia.

Além de voluntários para dar continuidade às operações, a entidade precisa de doações para oferecer melhores condições aos animais já resgatados. Os itens de maior urgência incluem casinhas e caminhas, em razão do frio, e medicações antipulga. O grupo pede ainda vacinas para cães e leitores de *microchip* animal.

“Os resgates não param, a previsão do tempo não é boa e estamos estendendo nossos braços para além do que podemos alcançar. Isso porque contamos com a nossa rede de apoio que sempre nos ajuda a ir adiante”, postou o grupo nas redes sociais.

(Disponível em: <https://agenciabrasil.ebc.com.br/geral/noticia/2024-05/cavalo-caramelo-e-resgatado-de-telhado-de-casa-no-rio-grande-do-sul>. Acesso em: agosto de 2024.)

Assinale a afirmativa correta que indica a finalidade principal do texto:

- A) Sensibilizar o público sobre os cuidados com animais em situações de desastres naturais.
- B) Informar sobre o resgate de um cavalo ilhado em meio a enchentes no Rio Grande do Sul.
- C) Promover a adoção de animais resgatados que sofreram na enchente do Rio Grande do Sul.
- D) Destacar o trabalho da equipe de veterinários e voluntários no resgate e recuperação de animais.

Questão 15



(Disponível em: <https://br.pinterest.com/pin/1065171749337063856/>. Acesso em: agosto de 2024.)

A palavra “óbvio”, no terceiro quadrinho, é acentuada porque é uma palavra

- A) oxítona terminada em ditongo.
- B) paroxítona terminada em ditongo.
- C) paroxítona terminada em tritongo.
- D) proparoxítona e todas elas são acentuadas.

Questão 16

Assinale a afirmativa em que a regência verbal está correta de acordo com a variedade linguística padrão.

- A) Pedro namora com Cíntia.
- B) Cheguei na escola pela manhã.
- C) Deu-lhe um belo presente de aniversário.
- D) Fui na reunião da secretaria ontem à noite.

Questão 17

Beleza Total

A beleza de Gertrudes fascinava todo mundo e a própria Gertrudes. Os espelhos pasmavam diante de seu rosto, recusando-se a refletir as pessoas da casa e muito menos as visitas. Não ousavam abranger o corpo inteiro de Gertrudes. Era impossível, de tão belo, e o espelho do banheiro, que se atreveu a isto, partiu-se em mil estilhaços. A moça já não podia sair à rua, pois os veículos paravam à revelia dos condutores, e esses, por sua vez, perdiam toda capacidade de ação. Houve um engarrafamento monstro, que durou uma semana, embora Gertrudes houvesse voltado logo para casa.

O Senado aprovou lei de emergência, proibindo Gertrudes de chegar à janela. A moça vivia confinada num salão em que só penetrava sua mãe, pois o mordomo se suicidara com uma foto de Gertrudes sobre o peito.

Gertrudes não podia fazer nada. Nascera assim, este era o seu destino fatal: a extrema beleza. E era feliz, sabendo-se incomparável. Por falta de ar puro, acabou sem condições de vida, e um dia cerrou os olhos para sempre. Sua beleza saiu do corpo e ficou pairando, imortal. O corpo já então enfezado de Gertrudes foi recolhido ao jazigo, e a beleza de Gertrudes continuou cintilando no salão fechado a sete chaves.

(ANDRADE, Carlos Drummond de. Disponível em: <https://www.culturagenial.com/contos-curtos-para-ler-agora-mesmo>. Acesso em: agosto de 2024.)

O conto de Drummond revela, em poucas linhas, uma questão social bastante difundida na atualidade. Assinale a afirmativa que aponta essa questão em consonância com o texto.

- A) O autocuidado deve ser comedido para que as mulheres possam transitar livremente na sociedade sem ter medo de andar pelas ruas, frequentar lugares culturais ou mesmo religiosos.
- B) Sobre a solidão da mulher pós-moderna, que busca se posicionar no mercado de trabalho, enquanto sua beleza precisa ser escondida para que não chame a atenção e não sofra por isso.
- C) Em uma realidade muitas vezes fútil e marcada pela dominação das mulheres, a sua beleza pode funcionar como uma bênção e uma maldição, fazendo com que sejam controladas, vigiadas e até punidas por isso.
- D) A sociedade alerta as mulheres por sua beleza, aconselhando-as a ter discrição no seu modo de vestir, andar e se portar nos diversos lugares em que frequentam para não provocarem as pessoas intencionalmente.

Questão 18

Joana tem R\$ 100,40 no ticket. Quais potes de sorvete ela consegue comprar gastando todo o valor restante?

Sabor	Valor
Morango	18,30
Cereja	21,60
Abacaxi	17,50
Chocolate	21,40

Assinale a alternativa correta.

- A) 1 de Cereja, 1 de abacaxi e 3 de morango.
- B) 1 de Morango, 2 de abacaxi e 2 de chocolates
- C) 1 de Morango, 2 de cereja, 1 de abacaxi e 1 de chocolate.
- D) 1 de Morango, 1 de cereja, 2 de abacaxi e 1 de chocolate.

Questão 19

Em uma sacola com 18 balas, havia 4 de morango, 5 de cereja, 3 de uva e o restante era de mel. Assinale a alternativa que corresponde à fração de balas de mel.

- A) 4/18.
- B) 6/18.
- C) 6/12.
- D) 12/6.

Questão 20

Em uma escola pública estadual de Ensino Fundamental e Médio estavam matriculados 2.800 alunos. Desses, 40% eram meninos. Durante o ano, houve uma evasão de, aproximadamente, 12% do total de alunos matriculados. Assinale a alternativa que corresponde, respectivamente, ao percentual de meninos e o percentual de evasão durante o ano na escola.

- A) 1.120 meninos e 336 alunos evadidos.
- B) 1.130 meninos e 335 alunos evadidos.
- C) 1.226 meninos e 289 alunos evadidos.
- D) 1.138 meninos e 328 alunos evadidos.

Questão 21

Observe as imagens a seguir:



Assinale a alternativa que representa, na ordem correta, o sólido geométrico em cada imagem.

- A) Cilindro, paralelepípedo, cubo e cone.
- B) Cone, paralelepípedo, cubo e cilindro.
- C) Paralelepípedo, esfera, cubo e pirâmide.
- D) Cone, paralelepípedo, esfera e pirâmide.

Questão 22

O Paraná é um estado repleto de contrastes, onde o mar encontra as montanhas, a história dialoga com a modernidade, e a natureza exuberante convive harmoniosamente com a rica cultura local.

(Disponível em: <https://www.gazetadopovo.com.br/conteudo-publicitario/governo-parana/descubra-o-parana/>. Acesso em: agosto de 2024.)

Sobre a geografia do Paraná – relevo, clima, vegetação e hidrografia, assinale a afirmativa INCORRETA.

- A) A maior parte do território do Paraná está localizada abaixo do Trópico de Capricórnio, o clima predominante é o subtropical úmido. As temperaturas mais elevadas ficam em torno de 22°C, enquanto a mínima pode chegar a 14°C.
- B) A maior parte do Paraná está inserida no bioma Pampas. Sua cobertura vegetal é formada principalmente por florestas estacionais e ombrófila mista. Nessa última se encontra parte do domínio das araucárias. No leste do estado, onde fica a Serra do Mar, situam-se as florestas densas.
- C) Intensamente drenado, o estado do Paraná é parte de duas regiões hidrográficas – a do Atlântico Sul e a do Paraná, em que está inserido o rio de mesmo nome, cujas águas servem de força motriz para a usina de Itaipu. Destaca-se, ainda, o rio Paranapanema, tributário do rio Paraná e o rio Iguaçu, sendo os três os cursos mais extensos do estado.
- D) O Paraná pode ser dividido em quatro unidades morfoesculturais. No oeste, situado na bacia sedimentar do estado, fica o terceiro planalto paranaense, cuja altitude média é de 170 metros. O terreno se eleva do segundo planalto, cuja média altimétrica supera os 1.000 metros. Logo, na sequência, está o primeiro planalto e a unidade da Serra do Mar, que antecede a planície litorânea.

Questão 23

A população paranaense é composta por diversas etnias, são principalmente imigrantes alemães, poloneses, ucranianos, italianos, portugueses, holandeses, espanhóis, árabes, argentinos e japoneses, além dos indígenas que já habitavam o território. Ao todo são 28 etnias, contribuindo para a pluralidade cultural do Estado.

(Disponível em: <https://brasilecola.uol.com.br/brasil/etnias-populacao-parana.htm#:~:text=A%20popula%C3%A7%C3%A3o%20paranaense%20%C3%A9%20composta,que%20j%C3%A1%20habitavam%20o%20territ%C3%B3rio.>)

Sobre a formação da população do Estado do Paraná, analise as afirmativas a seguir.

- I. A migração forçada de negros durante o período da escravidão no Brasil também contribuiu para a composição étnica da população paranaense. Paraná é o estado com a maior população negra da região Sul do país.
- II. Os espanhóis foram os primeiros a chegar ao Paraná, em 1829, fixando-se em Rio Negro. Porém, houve a intensificação da entrada de espanhóis no estado durante a Primeira Guerra (1914 – 1918).
- III. Atualmente, Foz do Iguaçu possui a maior colônia árabe do Paraná. Os árabes contribuíram para a diversidade cultural do estado através da culinária, arquitetura, literatura, música e dança.
- IV. Os fluxos migratórios com destino ao Paraná se intensificaram a partir da década de 1980, quando o estado obteve sua independência e deixou de ser província de Rio de Janeiro. Nesse momento, o governo local propôs políticas para atrair novos migrantes, a fim de promover o desenvolvimento econômico do estado.

Está correto o que se afirma apenas em

- A) I e III.
- B) II e IV.
- C) I, II e III.
- D) II, III e IV.

Questão 24

Ainda na perspectiva da ocupação territorial, destacam-se os povos indígenas que vivem no estado do Paraná. Estes povos têm peculiaridades e características distintas. Existem, hoje, apenas quatro etnias indígenas no estado do Paraná, sendo eles os povos Guarani, Xetá, *Kaingang* e *Xokleng*.

(BONFIM et al., 2016, p. 2.)

Sobre as características dos povos indígenas que vivem no Paraná, assinale a afirmativa correta.

- A) Tupi-Guarani: o povo Guarani adequa-se à educação da sociedade em geral, agregando apenas a sociologia voltada para o estudo dos seus antepassados.
- B) Kaingang: eles pertencem à família linguística Jê, que é sua língua de origem. Vivem de plantio de roças, onde cultivam mandioca, feijão, milho e abóbora.
- C) Xetá: os remanescentes Xetá vivem em sociedade e convivem em um mesmo espaço territorial organizado em aldeias, compartilhando dos mesmos códigos e pauta cultural de seu povo.
- D) Xokleng: apesar da interferência do não índio, o povo *Xokleng* manteve suas crenças, ainda existentes, em sua totalidade; para eles, cada ser da natureza possui um espírito e por isso a conexão com essas entidades torna-os amigos e defensores da natureza.

Questão 25

A economia paranaense é bem diversificada, podemos encontrar um parque industrial bem desenvolvido, assim como um setor de serviços ligado aos centros urbanos, mas o grande motor da economia paranaense é com certeza o agronegócio.

(Disponível em: [https://www.infoescola.com/parana/economia-do-parana/.](https://www.infoescola.com/parana/economia-do-parana/))

Com relação à economia paranaense, assinale a afirmativa INCORRETA.

- A) A agricultura apresenta muita força principalmente com culturas temporárias, ou seja, que precisam ser replantadas a cada safra, como milho, soja, trigo e feijão.
- B) No terceiro setor encontramos o turismo como uma atividade significativa, principalmente na área do litoral com as praias e no interior com o turismo de inverno.
- C) A liderança da agricultura familiar na economia paranaense deve-se principalmente aos solos férteis e ao relevo pouco acidentado do segundo e terceiro planalto.
- D) Há uma aglomeração de indústrias de alta tecnologia na região metropolitana de Curitiba. Isso se deve principalmente à ação do estado, além dos empecilhos sociais e de relevo.

Questão 26

Ao longo do século XX, o Paraná teve uma dinâmica migratória que o distingue da maioria dos estados brasileiros, sendo possível identificar, grosso modo, três períodos distintos de evolução demográfica no Estado, em que o processo migratório exerceu papel fundamental na configuração e no desenho do território. Entre 1900 e 1940, o Estado apresentava uma população dispersa e rarefeita, que estava circunscrita em torno da economia de subsistência; de 1940 a 1970, ocorreu a expansão acelerada da fronteira agrícola estadual, que atraiu milhares de trabalhadores e seus familiares de outras partes do país, acarretando, simultaneamente, a ocupação e apropriação extensivas e intensivas da região. Ao final desse período, a população paranaense havia mais do que quintuplicado de tamanho, assumindo uma nova distribuição espacial. No momento seguinte, entre 1970 e 2000, a inserção do Paraná no processo de modernização da agricultura, em que o agro se tornou subordinado ao industrial, impôs uma nova divisão social e territorial do trabalho, promovendo uma rápida e drástica diminuição populacional das áreas rurais, o que estimulou vigorosamente a urbanização e provocou a formação de imensas correntes emigratórias que transpuseram as fronteiras estaduais em busca, entre outros, de trabalho, terra e melhores oportunidades de vida.

(Mondardo, 2011, p. 103.)

Sobre a migração no Paraná, assinale a afirmativa INCORRETA.

- A) 1970 – 2000: de uma região receptora que absorvia grandes fluxos migratórios, o Sudoeste – bem como relativamente todo o estado do Paraná – passou, em pouco tempo, a constituir uma região expulsora de população, em que processo acentuado e acelerado de êxodo rural.
- B) 1900 – 1940: a expansão territorial representava um modo de vida peculiar, ligado à caça, à pesca e à coleta, mas que apontava, também, a expansão territorial das relações capitalistas, do mercado, de uma agricultura extensiva, da criação e comercialização de alguns animais, especialmente suínos.
- C) Os movimentos migratórios paranaenses ao longo do tempo e ao largo do espaço não foram consistentes para transformações na estrutura econômica, política e cultural do estado, seja por meio do movimento de ocupação, seja por meio da modernização da agricultura influenciada pela industrialização e urbanização.
- D) 1940 – 1970: nesse período, deslocavam-se para o Sudoeste paranaense, além de colonos, profissionais urbanos (médicos, dentistas, açougueiros, farmacêuticos, comerciantes, professores, operários, dentre outros) para trabalhar nas diversas funções que foram surgindo e/ou necessitando com a formação de aglomerados urbanos.

Questão 27

Pré-História foi o primeiro período da história da humanidade, caracterizado pela adaptação dos primeiros homínídeos ao ambiente e suas transformações ao longo do tempo. Sobre a vida na pré-história, relacione adequadamente os itens às suas respectivas características.

- 1. Nômades.
 - 2. Sedentários.
 - 3. Paleolítico.
 - 4. Neolítico.
- () Primeiros grupos humanos e não viviam em só local.
() Domínio do fogo, domesticação dos animais, agricultura.
() Produção de ferramentas sofisticadas, acesso viável à água, maior produção de alimentos.
() Idade da Pedra.

A sequência está correta em

- A) 1, 2, 4, 3.
- B) 2, 1, 3, 4.
- C) 3, 2, 1, 4.
- D) 4, 3, 2, 1.

Questão 28

As manifestações consideradas típicas do Paraná são sobrevivências estilizadas. O professor de Antropologia da Universidade Federal do Paraná, Carlos Balhana, explica que a base da sociedade paranaense – formada por descendentes de índios, negros e portugueses – perdeu espaço com a chegada dos imigrantes no século 19. “Hoje há um interesse, pelo menos acadêmico, em resgatar as tradições dos negros, índios e portugueses, os primeiros habitantes dessas terras. Tem crescido o número de teses nas áreas da História e Antropologia, que buscam identificar esta cultura local. É um despertar tardio, mas válido para procurar identificar o que é genuinamente paranaense”.

(Gazeta do Povo, 2006, s/p.)

Assinale a alternativa em que estão, exclusivamente, apresentadas as manifestações culturais tradicionais do estado do Paraná.

- A) Ticumbi, Fandango, Cavalhadas de Guarapuava e Dança de São Gonçalo.
- B) Fandango, Samba de Preto Velho, Cavalhadas de Guarapuava e Festa da Uva.
- C) Fandango, Congada da Lapa, Cavalhadas de Guarapuava e Dança de São Gonçalo.
- D) Congada da Lapa, Cavalhadas de Guarapuava, Congo de São Benedito e Festa de Nossa Senhora Aparecida.

Questão 29

A economia paranaense possui uma forte base agrícola e industrial. A agropecuária praticada no estado é de ponta. As principais indústrias são as automobilísticas, eletroeletrônicas e alimentícias. Há, ainda, a presença forte do setor turístico no estado. O Paraná oferece uma ótima infraestrutura logística, por meio de uma ampla rede de rodovias, ferrovias, portos marítimos e fluviais. No estado está localizada a Usina de Itaipu, principal usina hidrelétrica do país.

(Disponível em: <https://mundoeducacao.uol.com.br/geografia/parana.htm>.)

Sobre os ciclos econômicos do Estado do Paraná, marque V para as afirmativas verdadeiras e F para as falsas.

- () O Ciclo do Ouro foi o primeiro na região que atraiu os primeiros povoadores, como os portugueses.
- () O Estado teve um ciclo do tropeirismo que abriu trilhas pelo interior e criaram cidades, como Rio Negro, Lapa, Ponta Grossa, Palmeira e Castro.
- () No século XIX, veio o Ciclo da Erva Mate e depois, veio o Ciclo da Madeira que atraiu milhares de agricultores da Itália, Alemanha, Polônia, Ucrânia, Suíça, Rússia e Japão.
- () O ciclo seguinte foi o do café, no século passado, em toda a região norte do Paraná. Nos anos 1960, o café dominava a economia, atingindo 60% do valor produção rural paranaense.
- () Nos anos 1970 é que o estado começou a se industrializar já com fábricas de grande porte em áreas de material elétrico, comunicações, automobilística e refinarias de petróleo, na região metropolitana de Curitiba.

A sequência está correta em

- A) V, V, V, V, F.
- B) V, F, F, F, V.
- C) F, V, F, V, F.
- D) F, F, V, F, V.

Questão 30

Cada material apresenta características próprias, algumas das quais são chamadas de propriedades físicas. Essas propriedades nos ajudam a reconhecer e diferenciar os materiais, assim como a decidir qual deles é melhor para cada atividade que desejamos desenvolver ou objeto que desejamos produzir. Leia as afirmativas a seguir e complete-as.

- I. A borracha é um material que apresenta propriedade _____.
- II. O material que é atraído por um ímã possui propriedade _____.
- III. Quando um material é mais difícil de riscar ou perfurar a sua superfície sua propriedade é _____.
- IV. O latão é um bom condutor térmico, pois permite que a energia do fogo passe de forma eficiente para o alimento. Sua propriedade é _____.
- V. O cobre é muito usado na fabricação de fios porque é um bom condutor. Sua propriedade é _____.

- A) I. elástica II. elétrica III. magnética IV. dureza V. térmica
- B) I. dureza II. magnética III. elástica IV. térmica V. elétrica
- C) I. térmica II. magnética III. elétrica IV. elástica V. dureza
- D) I. elástica II. magnética III. dureza IV. térmica V. elétrica

Questão 31

Fontes não renováveis de energia são elementos utilizados para a geração de energia cujas reservas naturais são esgotáveis, isto é, deixarão de existir no futuro.

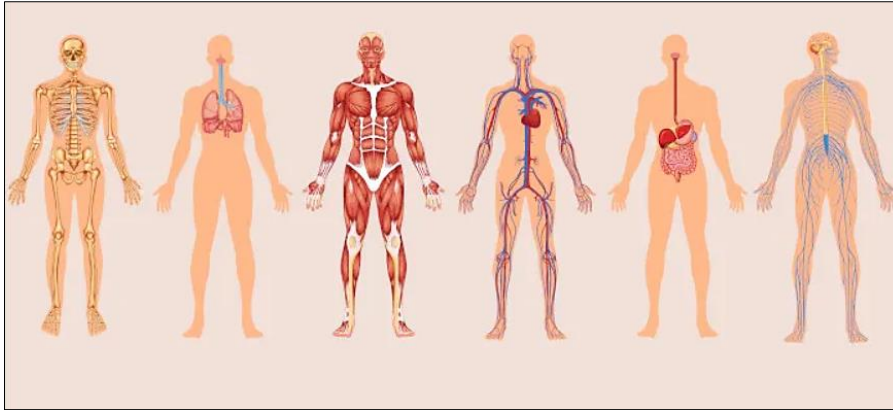
(Disponível em: <https://brasilecola.uol.com.br/geografia/fontes-nao-renovaveis-energia.htm>.)

Sobre as fontes de energia não renováveis, assinale a afirmativa correta.

- A) Elas não estão relacionadas com os impactos ambientais.
- B) As fontes renováveis de energia não são repostas constantemente na natureza e, portanto, não estão disponíveis indefinidamente para a utilização.
- C) A exploração das reservas de fontes não renováveis é facilitada pelo menor custo e pela ampla experiência na utilização desse tipo de recurso natural.
- D) São exemplos de fontes não renováveis os combustíveis fósseis (petróleo, gás natural, energia hidráulica e eólica) e as fontes nucleares, como o urânio e o plutônio.

Questão 32

Os sistemas do corpo humano são as divisões específicas de órgãos, que atuam em conjunto para que o organismo funcione perfeitamente.



(Disponível em: <https://mundoeducacao.uol.com.br/biologia/sistemas-do-corpo-humano.htm>.)

Analise, a seguir, as afirmativas sobre alguns dos sistemas do corpo humano:

- I. O sistema imunológico recobre toda a superfície do corpo.
- II. O sistema nervoso é responsável pelos nossos movimentos voluntários e involuntários.
- III. O sistema cardiovascular é responsável pelo bombeamento de sangue no organismo.
- IV. O sistema respiratório é responsável pelas trocas gasosas que ocorrem no corpo humano.
- V. O sistema linfático é responsável pela drenagem do sangue no corpo humano.

Está correto o que se afirma em

- A) I, II, III, IV e V.
- B) I, III e V, apenas.
- C) II, III e IV, apenas.
- D) I, II, III e IV, apenas.

Questão 33

Jogos dos Povos Indígenas

O critério para a participação desses jogos é a força cultural das etnias, considerando tradições, como a língua, a dança, os rituais, os cantos, as pinturas corporais, o artesanato e os esportes tradicionais.

A primeira edição ocorreu em Goiânia, em outubro de 1996, com a presença de 25 etnias e mais de 400 atletas, e contou com a presença de Pelé, que incluiu o evento no calendário da Secretaria Nacional do Esporte.

Os II Jogos foram realizados na cidade de Guairá, no Paraná, em outubro de 1999, e teve a participação de 31 etnias e mais de 600 atletas.

(Disponível em: <http://www.educacaofisica.seed.pr.gov.br/modules/conteudo/>. Acesso em: agosto de 2024.)

Sobre os jogos indígenas, marque **V** para as afirmativas verdadeiras e **F** para as falsas.

- () Cabo de guerra é uma modalidade dos jogos indígenas com a participação de homens e mulheres. Cada delegação pode inscrever, no máximo, duas equipes (masculina e feminina), compostas de dez atletas e dois reservas.
- () A corrida com tora é sempre realizada ao amanhecer e ao entardecer. Na preparação de corte dessa madeira, há um ritual de cantos e danças. No VI Jogos dos Povos Indígenas, em 2003, houve, pela primeira vez, uma verdadeira competição intertribal.
- () O futebol é um esporte já inserido no contexto cultural de vários grupos indígenas, sendo unanimidade nos jogos e praticado por atletas femininos e masculinos. As regras são regidas pela Instrução Geral dos Jogos e obedece ao padrão da Confederação Brasileira de Futebol, exceto o tempo de jogo, que é de cinquenta minutos, divididos em dois tempos de vinte e cinco minutos cada, com intervalo de dez minutos.
- () O arremesso de lança é uma prova coletiva realizada por homens e mulheres. Nos jogos, a contagem dos pontos é feita de acordo com o acerto no alvo mais distante. As lanças são cedidas pela Comissão Técnica de Esporte e fabricadas de maneira indígena.

A sequência está correta em

- A) V, F, V, F.
- B) V, V, V, F.
- C) F, V, V, F.
- D) F, F, F, F.

Questão 34

Sabemos que a Terra, assim como os demais corpos celestes, não é estática portanto ela realiza movimentos. Os movimentos da Terra são responsáveis por fenômenos astronômicos, como solstícios e equinócios, a existência do dia e da noite, a contagem do ano, entre outros. Entendê-los é fundamental para compreender a complexidade e dinamicidade do Universo. A Terra realiza diversos movimentos, contudo, nem todos produzem efeito direto em nossas vidas, por isso passam despercebidos. Há dois principais movimentos realizados concomitantemente cujas consequências são sentidas e vividas diariamente por nós.

(Disponível em: <https://mundoeducacao.uol.com.br/geografia/movimentos-terra.htm>.)

Em relação ao movimento de rotação e de translação da Terra, assinale a afirmativa INCORRETA.

- A) A rotação ocorre no sentido horário, de leste para oeste.
- B) O movimento de translação é realizado em, aproximadamente, 365 dias, 5 horas e 48 minutos.
- C) A translação é o movimento que a Terra realiza em torno do Sol e, assim, percorrendo uma órbita elíptica. A translação é realizada ao mesmo tempo que a rotação.
- D) A rotação é o movimento que a Terra realiza em torno do seu próprio eixo e resulta na sucessão de dias e noites devido à diferença de iluminação nas diferentes áreas do planeta.

Questão 35

As escolas são meios privilegiados para o desenvolvimento da autonomia corporal e vivências de diversos modelos de movimentos corporais provenientes da cultura em que a criança se encontra. Nesses espaços a criança extrai, experimenta, ajusta e constrói movimentos corporais provenientes da inserção e interação num grupo diferente do seu meio familiar. Esta prática pedagógica poderá ser norteada por três eixos: 1) autonomia e identidade corporal; 2) socialização; 3) ampliação do conhecimento de práticas corporais.

(SEED, 2012, p. 67.)

Analise o contexto a seguir:

A professora do 2º ano dos Anos Iniciais do Ensino Fundamental de uma escola pública organizou uma atividade com as crianças. A atividade consistia em uma tarde de desafios. Então ela disse: “hoje faremos uma tarde de desafios. Vamos dividir a turma em cinco grupos com quatro alunos e o grupo que cumprir todos os desafios ganhará um prêmio ao final da aula. Se todos os grupos cumprirem os desafios, todos ganharão.” Assim, foram andando em direção a uma praça perto da escola. O primeiro desafio foi andar de mãos dadas, sem soltá-las, com o grupo. O segundo desafio, brincar de vivenciar situações. A professora mostrava cartazes com situações, como todos estão em um navio e o mar está super agitado; todos estão em um brinquedo no parque de diversões que balança bem alto de um lado pro outro e, para não cair, é preciso dar as mãos; está vindo uma tempestade e a porta está fechada. Para fugir da chuva todos precisam virar três cambalhotas, um atrás do outro, e entrar por um vão na porta (fictícia). O terceiro e último desafio foi fazer um desenho coletivo do grupo sobre os desafios da tarde, com tintas e giz de cera em um papel colado no mural do parque.

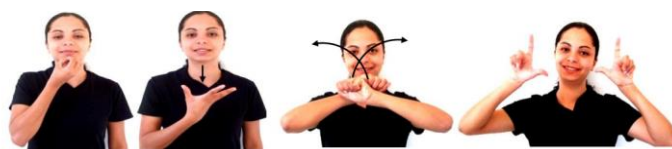
Assinale a afirmativa que indica quais eixos a professora desenvolveu realizando a tarde de desafios.

- A) Apenas a ampliação do conhecimento de práticas corporais, pois desde a saída da escola até a realização dos desafios, as crianças trabalharam com práticas corporais.
- B) Apenas a socialização, pois durante toda a atividade as crianças precisaram tomar decisões em grupo, bem como desenvolver as atividades de forma colaborativa, superando as diferenças.
- C) Os três eixos estiveram presentes na situação proposta e vivenciada pela turma, pois envolveu situações de socialização, de autonomia e identidade corporal e de ampliação do conhecimento de práticas corporais.
- D) Apenas o eixo autonomia e identidade corporal, pois todas as atividades exigiam das crianças um aprendizado autônomo na tomada de decisões e o desenvolvimento de sua consciência corporal para resolver os desafios.

Questão 36

A língua de sinais é também conhecida como língua gestual. A mesma utiliza-se de gestos e sinais em substituição à língua que todos nós bem conhecemos em nossas comunicações: a língua de sons ou oral.

(Disponível em: <https://pep.ifsp.edu.br/images/PDF/CSP/documentos-sociopedagogicos/Palavras-para-o-Contexto-Escolar.pdf>.)



Assinale a alternativa que corresponde ao comando da imagem.

- A) Bom dia.
- B) Boa tarde.
- C) Boa noite.
- D) Tudo bem?

Questão 37

Ao descrevermos alguns tipos de dança, optamos por falar mais das danças de países africanos de expressão portuguesa. **Ritmos africanos:** mistura de sons, ritmos e movimentos tradicionais com realce à espontaneidade dos corpos no passo certo ao som da música africana (dançada em linha). **Danças a par:** a proximidade de dois corpos em um só movimento e a inevitável sensualidade em unísson são notórias enquanto dançam. **Ritmos:** ao ritmo do *Semba*, *Funaná*, *Kuduro*, *Sakiss*, *Puita*, *Marrabenta*, e outros sons da música folclórica, são dançadas em pequenas coreografias, trabalhando assim os movimentos da dança, o rebolar do bumbum, e a facilidade de juntar a agilidade dos braços, pernas e cabeça, em um só movimento, culminando em um trabalho de ritmo corporal.

Em relação às danças africanas de: Cabo Verde, Angola e São-Tomé e Príncipe, em material publicado pela SEED/PR, assinale a afirmativa correta.

- A) Em Angola, por se falar português, possui danças muito semelhantes às do Brasil, sendo o carnaval, a congada e as danças religiosas as mais semelhantes.
- B) *Kizomba* é uma terminologia angolana da expressão linguística “*Kimundo*”, que significa festa. A expressão *Kizomba*, como dança, nasceu em Angola nos anos 80.
- C) *Semba* é uma dança de salão de Cabo Verde. Dançada em pares, onde o malabarismo dos cavalheiros conta muito para o nível de improvisação e caracteriza-se como um ritual guerreiro.
- D) Em São-Tomé e Príncipe, as danças são todas voltadas para a guerra – seja para preparar para a guerra, festejar o retorno dos guerreiros ou mesmo quando se vence uma guerra e se sequestra muitos inimigos.

Questão 38

As relações socioculturais, assim como o momento histórico, nos permitem pensar a arte de diferentes formas, uma vez que ela é uma necessidade humana de perceber, compreender, representar e transformar a realidade. Pela arte o homem expressa a experiência daquilo que seu tempo histórico e suas condições sociais e materiais permitem. Nesta experiência, o ser humano torna-se consciente de sua existência como ser social.

(Disponível em: <http://www.referencialcurricular.doparana.pr.gov.br/modules/conteudo/conteudo.php?conteudo=11.>)

Sobre o ensino das Artes Visuais – Elementos da linguagem nos Anos Iniciais, de acordo com o Referencial Curricular do Paraná (2019), assinale a afirmativa correta quanto aos objetivos de aprendizagem.

- A) Experimentar variações nas formações utilizadas para composições coreográficas, como movimentos em círculo, diagonal, em blocos, em cânone, em duplas, em grupos, em filas, em colunas entre outras.
- B) Identificar, reconhecer e explorar os elementos da linguagem visual – ponto, linha, forma, cor, volume, superfície, presentes na natureza, nas obras de arte e imagens do cotidiano, para elaborar composições artísticas tanto no bidimensional quanto no tridimensional.
- C) Compreender, por meio do fazer artístico e da leitura da produção artística, que o processo de criação envolve ação investigativa, pesquisa, experimentação, levantamento de hipóteses, reflexão e acaso; sendo, tanto o produto artístico como também o processo, significativos.
- D) Experimentar e representar cenicamente as possibilidades dramáticas na literatura infantil, como poemas, fábulas, provérbios, parlendas, pequenos contos, entre outros, por meio de teatro humano e/ou de bonecos (dedoche, marionetes, fantoches etc.), para conhecer e vivenciar as diversas possibilidades de representação.

Questão 39

A arte é conhecimento construído pelo homem através dos tempos, é uma forma de significação da realidade e expressão de subjetividades, de identidades sociais e culturais, as quais foram construídas historicamente.

(SEED, 2019, s/p.)

Sobre os objetivos de aprendizagem de artes integradas – Patrimônio Cultural e Artes e Tecnologia, analise as afirmativas a seguir.

- I. Construir um espaço cultural com fotos, reportagens, convites, catálogos, emissão de opinião, curiosidades, entre outros, sobre eventos culturais locais relacionados às artes visuais, dança, música e teatro, na sala de aula, para que ao aluno saiba sobre a vida cultural de seu município, valorize-a e se sinta-se pertencente ao mesmo.
- II. Conhecer produtores de arte e suas obras: artes visuais, dança, música e teatro, que representam em seus trabalhos artísticos temáticas lúdicas, que abordam brincadeiras, brinquedos, fatos inusitados, criança, infância etc., para compará-los entre si e com seus contextos.
- III. Relacionar obras de arte e objetos artísticos de diferentes períodos (pré-história à contemporaneidade) a linguagens audiovisuais (cinema, televisão, computador, vídeo e outros) e midiáticas.
- IV. Saber pesquisar na *internet*, de forma reflexiva, ética, crítica e criativa, sobre artistas visuais e suas obras, grupos musicais, espetáculos de dança e de teatro, entre outros.

Está correto o que se afirma em

- A) I, II, III e IV.
- B) III e IV, apenas.
- C) I, II e III, apenas.
- D) II, III e IV, apenas.

Questão 40

A estrutura da Língua Brasileira de Sinais é constituída de parâmetros primários e secundários que se combinam de forma sequencial ou simultânea. Esses parâmetros são importantes para se aprender o básico em Libras: alfabeto, vocabulário simples, tipos de frases, entre outros.

(Disponível em: https://palhoca.ifsc.edu.br/materiais/apostila-libras-basico/Apostila_Libras_Basico_IFSC-Palhoca-Bilingue.pdf.)

Quanto aos parâmetros primários e secundários para se aprender Libras, assinale a afirmativa INCORRETA.

- A) Disposição das mãos – “articulações dos sinais podem ser feitas apenas pela mão dominante, sem a utilização da outra mão.
- B) Configurações das mãos – as mãos tomam as diversas formas na realização de sinais, sendo 46 configurações de mãos na Língua Brasileira de Sinais.
- C) Expressões faciais – muitos sinais têm como elemento diferenciador também a expressão facial e/ou corporal, traduzindo sentimentos e dando mais sentido ao enunciado e, em muitos casos, determina o significado do sinal.
- D) Ponto de articulação – que é o “espaço em frente ao corpo ou uma região do próprio corpo, onde os sinais são articulados. Esses sinais articulados no espaço são de dois tipos, os que articulam no espaço neutro diante do corpo e os que se aproximam de uma determinada região do corpo, como a cabeça, a cintura e os ombros.”

ATENÇÃO



NÃO é permitida a anotação das respostas da prova em nenhum meio.
O candidato flagrado nessa conduta poderá ser eliminado do processo.





INSTRUÇÕES

1. As provas terão duração de quatro horas para candidatos com **uma** inscrição e seis horas para candidatos com **duas** inscrições. Este período abrange a assinatura, assim como a transcrição das respostas para a Folha de Respostas (Gabarito).
2. O caderno de provas é composto por 40 (quarenta) questões de múltipla escolha para a área de conhecimento (Educação Básica) e eixos tecnológicos (Educação Profissional).
3. Somente será permitida a utilização de caneta esferográfica de tinta azul ou preta, feita de material transparente e de ponta grossa.
4. Ao receber o material de realização das provas, o candidato deverá conferir atentamente se o caderno de provas contém o número de questões previsto, se corresponde à área de conhecimento/eixos tecnológicos a que está concorrendo, bem como se os dados constantes na Folha de Respostas (Gabarito) estão corretos. Caso os dados estejam incorretos, ou o material esteja incompleto ou, ainda, detenha qualquer imperfeição, o candidato deverá informar tal ocorrência ao fiscal de aplicação.
5. **As questões das provas objetivas são do tipo múltipla escolha, com 4 (quatro) alternativas (A a D) e uma única resposta correta. Ao terminar a prova, o candidato, obrigatoriamente, deverá devolver ao fiscal de aplicação a Folha de Respostas (Gabarito) devidamente assinada em local específico.**
6. É proibida, durante a realização das provas, a comunicação entre os candidatos, bem como a utilização de máquinas calculadoras e/ou similares, livros, anotações, impressos ou qualquer outro material de consulta, protetor auricular, lápis, borracha ou corretivo. Especificamente, não será permitido ao candidato ingressar na sala de provas sem o devido recolhimento, com respectiva identificação, dos seguintes equipamentos: *bip*, telefone celular, *walkman*, agenda eletrônica, *notebook*, *palmtop*, *ipod*, *ipad*, *tablet*, *smartphone*, mp3, mp4, receptor, gravador, máquina de calcular, máquina fotográfica, controle de alarme de carro, relógio de qualquer modelo, pulseiras magnéticas e similares, o que não acarreta em qualquer responsabilidade do Instituto Consulplan sobre tais equipamentos.
7. Os fiscais de aplicação não estão autorizados a emitir opinião e a prestar esclarecimentos sobre o conteúdo das provas. Cabe única e exclusivamente ao candidato interpretar e decidir.
8. Não é permitida a anotação de informações relativas às respostas (cópia de gabarito) no Cartão de Confirmação da Inscrição (CCI) ou em qualquer outro meio.
9. O candidato somente poderá retirar-se do local de realização das provas escritas levando o caderno de provas no decurso dos últimos 30 (trinta) minutos anteriores ao horário previsto para o seu término. O candidato também poderá se retirar do local de provas somente a partir das 2 (duas) horas após o início de sua realização; contudo, não poderá levar consigo o caderno de provas.
10. Os 3 (três) últimos candidatos de cada sala só poderão sair juntos. Caso algum desses candidatos insista em sair do local de aplicação antes de autorizado pelo fiscal de aplicação, será lavrado o Termo de Ocorrência, assinado pelo candidato e testemunhado pelos 2 (dois) outros candidatos, pelo fiscal de aplicação da sala e pelo Coordenador da Unidade de Provas, para posterior análise pela Comissão de Acompanhamento do Processo Seletivo Simplificado.

RESULTADOS

Os gabaritos oficiais preliminares das provas objetivas serão publicados no dia 30 de setembro de 2024, a partir das 16h.