



**PROVA OBJETIVA
CONCURSO PÚBLICO**

Nível

Fundamental Completo

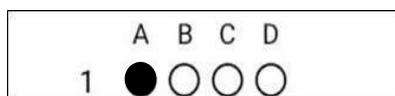
Cargo

Auxiliar de Serviços Gerais

ORIENTAÇÕES

VERIFIQUE ATENTAMENTE SE ESTE CADERNO:

- ❖ Contém 40 (quarenta) questões, numeradas de 01 a 40, caso contrário reclame ao fiscal da sala outro caderno. NÃO serão aceitas reclamações posteriores.
- ❖ Para cada questão existe apenas **UMA** resposta certa.
- ❖ Você deve ler cuidadosamente cada uma das questões e escolher a resposta certa.
- ❖ A alternativa escolhida deve ser marcada no CARTÃO RESPOSTA que você recebeu.
- ❖ Procurar no CARTÃO RESPOSTA, o número da questão que você está respondendo.
- ❖ Verificar no caderno de prova qual a letra (A, B, C ou D) da resposta que você escolheu.
- ❖ A opção escolhida pelo candidato deverá, **obrigatoriamente**, ser marcada no CARTÃO RESPOSTA, cobrindo todo o círculo, conforme exemplo meramente ilustrativo abaixo:



- ❖ Marque as respostas com caneta esferográfica de material transparente, com tinta na cor azul ou preta.
- ❖ No cartão resposta, marque apenas uma letra para cada questão, mais de uma letra assinalada implicará em nota zero à questão.
- ❖ Não será permitida qualquer espécie de consulta, nem o uso de máquina calculadora.
- ❖ Você terá 04 (quatro) horas para responder a todas as questões e preencher o CARTÃO RESPOSTA.
- ❖ Não será possível a substituição do CARTÃO RESPOSTA.
- ❖ Dirija-se ao fiscal de maneira respeitosa.
- ❖ O CARTÃO RESPOSTA, único e personalizado, é o instrumento exclusivo, para efeito de correção das provas, não sendo permitido rasuras e/ou utilização de corretivos, sob pena de anulação da questão.
- ❖ O(a) candidato(a) deverá, **obrigatoriamente, assinar o CARTÃO RESPOSTA**, sob pena de ser eliminado(a) do Concurso Público.
- ❖ **Obrigatoriamente**, os 03 (três) últimos candidatos deverão permanecer na sala para testemunhar juntamente com os fiscais e coordenador o lacre das provas.

ATENÇÃO: Transcreva no espaço apropriado do seu **CARTÃO-RESPOSTA**, com sua caligrafia usual, levando em consideração a variação entre letras maiúsculas e minúsculas, a frase a seguir:

Educação é a chave do sucesso.



LÍNGUA PORTUGUESA

O pavão, Rubem Braga

1 Eu considerei a glória de um pavão ostentando o esplendor de suas cores; é um luxo imperial. Mas andei
2 lendo livros; e descobri que aquelas cores todas não existem na pena do pavão. Não há pigmentos. O que há
3 são minúsculas bolhas d'água em que a luz se fragmenta, como em um prisma. O pavão é um arco-íris de
4 plumas. Eu considerei que este é o luxo do grande artista, atingir o máximo de matizes com o mínimo de
5 elementos. De água e luz ele faz seu esplendor; seu grande mistério é a simplicidade. Considerei, por fim, que
6 assim é o amor, oh! minha amada; de tudo que ele suscita e esplende e estremece e delira em mim existem
7 apenas meus olhos recebendo a luz de teu olhar. Ele me cobre de glórias e me faz magnífico.

01. De acordo com a leitura realizada do texto acima, o grande mistério e esplendor do pavão, segundo o autor, é:
- As bolhas d'água.
 - A luz do olhar.
 - A simplicidade.
 - Luxo imperial.
02. Na frase, “Eu considerei que este é o luxo do grande artista, **atingir** o máximo de matizes com o mínimo de elementos.” O termo em destaque “**ATINGIR**”, pode ser classificado, neste contexto, como:
- Adjetivo.
 - Verbo no infinitivo.
 - Verbo no gerúndio.
 - Substantivo.
03. Leia-se, “O que **há são** minúsculas bolhas d'água em que a luz se fragmenta”, as palavras destacadas, “**HÁ SÃO**”, podem ser classificadas gramaticalmente, como:
- Verbos.
 - Locução verbal.
 - Adjetivos.
 - Conjunções.
04. Analise a ilustração abaixo:



<https://professoracurtiaulaparticular.blogspot.com>

O verbo “**joga**”, que aparece no primeiro balão, está no modo:

- Subjuntivo.
- Indicativo.
- Imperativo.
- Superlativo.



Outro de Elevador, Luís Fernando Veríssimo

1 "Ascende" dizia o ascensorista. Depois: "Eleva-se". "Para cima". "Para o alto". "Escalando". Quando
2 perguntavam "Sobe ou desce?" respondia "A primeira alternativa". Depois dizia "Descende", "Ruma para
3 baixo", "Cai controladamente", "A segunda alternativa"... "Gosto de improvisar", justificava-se. Mas como
4 toda arte tende para o excesso, chegou ao preciosismo. Quando perguntavam "Sobe?" respondia "É o que
5 veremos..." ou então "Como a Virgem Maria". Desce? "Dei" Nem todo o mundo compreendia, mas alguns o
6 instigavam. Quando comentavam que devia ser uma chatice trabalhar em elevador ele não respondia "tem seus
7 altos e baixos", como esperavam, respondia, criticamente, que era melhor do que trabalhar em escada, ou que
8 não se importava embora o seu sonho fosse, um dia, comandar alguma coisa que andasse para os lados... E
9 quando ele perdeu o emprego porque substituíram o elevador antigo do prédio por um moderno, automático,
10 daqueles que têm música ambiental, disse: "Era só me pedirem — eu também canto!"

05. Qual profissão é citada e discutida ao longo do texto acima entre os personagens?

- a) Porteiro.
- b) Ascensorista.
- c) Recepcionista.
- d) Garçom.

06. A palavra “**preciosismo**”, citada na quarta linha do texto acima, neste caso, significa:

- a) Sofisticação.
- b) Velhice.
- c) Mesmice.
- d) Precioso.

07. Complete as palavras abaixo de acordo com a grafia **correta** do S, SS, C e Ç.

- I. ____elva.
- II. Submer____o.
- III. Omi____o.

- a) Celva – Submerso - Omisso.
- b) Selva – Submerço – Omiço.
- c) Selva – Submerso – Omisso.
- d) Celva – Submerço – Omiço.

08. Na frase “O tecido **azul-celeste** parece ser macio”. Nesse contexto, o termo “**azul-celeste**”, pode ser classificado gramaticalmente como:

- a) Adjetivo composto.
- b) Substantivo composto.
- c) Adjetivo simples.
- d) Substantivo simples.

09. Complete as palavras abaixo de acordo com o uso **correto** do **G** e **J**.

- I. Verti____em.
- II. Lison____ear.
- III. Abran____er.
- IV. Tra____e.

- a) Vertigem – Lisongear – Abranjer – Traje.
- b) Vertijem – Lisonjear – Abranger – Trage.
- c) Vertigem – Lisonjear – Abranger – Traje.
- d) Vertigem – Lisonjear – Abranjer – Traje.



10. Analise a charge abaixo:



<https://paulo-matheus.blogspot.com/2013/02/30-tirinhas-snoopy.html>

No primeiro quadro da tirinha é citado, “Se **estivesse** no comando do mundo, mudaria tudo!”, o termo em destaque “**ESTIVESSE**”, é uma conjugação do verbo:

- a) Ter.
- b) Estar.
- c) Haver.
- d) Tiver.

CONHECIMENTOS MATEMÁTICOS

11. Em uma pesquisa sobre hábitos de leitura, 60 pessoas afirmaram ler jornais, 50 pessoas afirmaram ler revistas e 40 pessoas afirmaram ler livros. Além disso, 20 pessoas leem jornais e revistas, 15 pessoas leem jornais e livros, 10 pessoas leem revistas e livros e 5 pessoas leem os três. Assinale a alternativa que apresenta **corretamente** o número total de pessoas entrevistadas nessa pesquisa.
- a) 95.
 - b) 90.
 - c) 100.
 - d) 110.
12. Seja A o conjunto dos números naturais múltiplos de 3 e menores que 30, e B o conjunto dos números naturais pares e menores que 20. Assinale a alternativa que apresenta **corretamente** o conjunto $A - B$ (diferença entre A e B).
- a) $\{3, 9, 15, 21, 24, 27\}$.
 - b) $\{3, 9, 15, 21\}$.
 - c) $\{6, 12, 18\}$.
 - d) $\{1, 3, 5, \dots, 19\}$.
13. Um comerciante comprou um lote de mercadorias por R\$ 5.000,00 e deseja revendê-las com um lucro de 30% sobre o preço de custo. Durante uma promoção, ele decide dar um desconto de 10% sobre o preço de venda. Assinale a alternativa que apresenta **corretamente** o preço final de venda de cada mercadoria após o desconto.
- a) R\$ 6.000,00.
 - b) R\$ 5.850,00.
 - c) R\$ 6.500,00.
 - d) R\$ 6.850,00.



14. Um número é dividido por 5, e o resultado dessa divisão é multiplicado por 3. Em seguida, somamos 7 ao resultado da multiplicação, obtendo o valor final de 22. Assinale a alternativa que apresenta **corretamente** o número original.
- a) 10.
 - b) 15.
 - c) 20.
 - d) 25.
15. Um reservatório de água tem capacidade para 10.000 litros. Inicialmente, ele está com 25% de sua capacidade. Após uma chuva forte, o nível subiu para 75% da capacidade total. Assinale a alternativa que apresenta **corretamente** quantos litros de água foram adicionados ao reservatório pela chuva.
- a) 2.500 litros.
 - b) 3.500 litros.
 - c) 5.000 litros.
 - d) 6.000 litros.

HISTÓRIA DO MUNICÍPIO

16. Acerca da evolução histórica administrativa do Município que hoje conhecemos como Fortim, analise as seguintes afirmações, marcando **V** para as verdadeiras e **F** para as falsas.
- I. () Originalmente foi distrito do Município de Beberibe.
 - II. () Quando distrito, inicialmente chamava-se de Canoé, passando posteriormente a ser chamado de Fortinho, e depois, Fortim.
 - III. () Foi elevado à categoria de Município em 1922, desmembrando-se de Beberibe.
- a) V – V – V.
 - b) F – V – V.
 - c) F – V – F.
 - d) F – F – F.
17. Analisando a história de Fortim, podemos observar que teve início com as expedições Portuguesas para desbravar os territórios no então Estado do Brasil, nos séculos XVI e XVII. Nesse contexto, quem foi o explorador português enviado para desbravar os territórios das capitanias da Paraíba, Sergipe, Rio Grande do Norte e Ceará, nos séculos XVI e XVII?
- a) Antônio Cardoso de Barros.
 - b) Pero Vaz de Caminha.
 - c) Pedro Álvares Cabral.
 - d) Pero Coelho de Sousa.
18. Em Fortim atravessa um rio que faz parte da memória de imagem da cidade e do Ceará. Pessoas que nunca o viram, já ouviram falar sobre ele devido a sua presença em músicas, poesias, literatura, tradição e pela sua importância para o sertão cearense. Qual rio é o objeto desta questão?
- a) Coreaú.
 - b) Cocó.
 - c) Pajeú.
 - d) Jaguaribe.
19. Marque a alternativa que apresenta somente distritos do Município de Fortim.
- a) Barra, Campestre, Guajiru.
 - b) Tapuíó, Barra, Maceió.
 - c) Guajiru, Telha, Viçosa.
 - d) Campestre, Viçosa, Cumbe.



20. Observe o seguinte trecho do hino do Município de Fortim:

“Num pedaço do nosso Brasil
Tu estás imponente a crescer
Do teu nome se faz a história
Que o povo jamais vai esquecer.”

Hino do município de Fortim
(Disponível em <https://fortim.ce.gov.br/simbolos.php>)

Quem foi a pessoa responsável pela criação da letra do Hino do Município de Fortim?

- a) Chiquinha Gonzaga.
- b) Joaquim Osório Duque-Estrada.
- c) José Prophyrio da Paz.
- d) Aldenizia Barbosa de Lima.

CONHECIMENTOS ESPECÍFICOS

21. A respeito de Assepsia e Esterilização, marque o item **incorreto**.

- a) Higiene é o conjunto de hábitos e condutas que auxiliam na prevenção de doenças, manutenção da saúde e bem-estar, tanto individual quanto em coletivo.
- b) Limpeza é a remoção física de sujidades, detritos e microrganismos presentes em qualquer área e/ou artigo, mediante ação química (soluções detergentes, desincrustantes ou enzimáticas), mecânica (fricção) ou térmica. A limpeza pode ser realizada de forma manual ou mecânica.
- c) Desinfecção é o processo de destruição de microrganismos patogênicos ou não, na forma vegetativa, que possam existir nas superfícies e nos objetos, através do uso de substâncias desinfetantes.
- d) Esterilização é o procedimento utilizado para aumentar todas as formas de microrganismos, isto é, bactérias, fungos e vírus, na forma vegetativa e esporulada mediante a não aplicação de agentes físicos ou químicos.

22. De acordo com o procedimento de lavagem de mãos com água e sabonete líquido, assinale a alternativa **incorreta**.

- a) Aplicar na palma da mão quantidade suficiente de sabonete líquido para cobrir toda a superfície das mãos (seguir a quantidade recomendada pelo fabricante).
- b) Esfregar a palma da mão direita contra o dorso da mão esquerda, entrelaçando os dedos e vice-versa.
- c) Não é preciso retirar os adornos das mãos para fazer a higienização completa.
- d) Entrelaçar os dedos e friccionar os espaços interdigitais.

23. Sobre os métodos de limpeza, analise as afirmações abaixo e marque a alternativa **correta**.

- I. Limpeza concorrente é a higienização diária de todas as áreas de um espaço, com o objetivo da manutenção do asseio, reposição de materiais como: sabonete líquido, papel toalha, papel higiênico, saco para lixo etc. Inclui limpeza de piso, remoção de poeira do mobiliário e limpeza completa dos sanitários.
- II. Limpeza terminal é a higienização completa das áreas de um ambiente e quando necessário, a desinfecção para diminuição da sujidade e redução da população microbiana. Esta limpeza envolve pisos, paredes, tetos, janelas, sanitários, mobiliários, maçanetas e portas.
- III. Áreas críticas são áreas em que existe o risco aumentado de transmissão de infecções. Exemplos: consultórios odontológicos, ambulatórios, locais destinados para esterilização e coleta de material para exames laboratoriais, cozinha e lavanderia. Requerem limpeza e desinfecção.
- IV. Áreas semicríticas são áreas onde o risco de transmissão de infecções é menor. Exemplo: ambulatórios e banheiros. Requerem limpeza e desinfecção.
- V. Áreas não críticas são áreas que tecnicamente não representam risco de transmissão de infecções. Exemplos: área administrativa, almoxarifado, recepção, corredores, dormitórios, salas de aula e áreas externas. Requerem limpeza.



- a) V – V – V – V – V.
- b) V – V – F – V – V.
- c) F – F – V – F – F.
- d) F – F – F – F – F.

24. Dentre os itens abaixo, qual **não** está entre os produtos de limpeza comumente mais utilizados?

- a) Detergente.
- b) Óleo essencial.
- c) Álcool 70%.
- d) Sabão.

25. Escolha o item abaixo que apresenta **corretamente** um princípio básico para limpezas de modo geral.

- a) Não é necessário separar os panos de limpeza de superfícies móveis e fixas.
- b) Sempre iniciar o procedimento da área mais contaminada para a menos contaminada, ou seja, da mais suja para a menos suja.
- c) Nos procedimentos com o rodo, usar sempre dois baldes, preferencialmente, de cores diferentes para o acondicionamento das soluções, sendo um para o produto diluído e o outro com água limpa para o enxágue. Esta água deve ser trocada com frequência.
- d) O mais indicado é que a varredura nunca seja úmida, somente com vassoura, para que a limpeza seja mais completa.

26. Sobre os EPIs (Equipamentos de Proteção Individual), assinale a alternativa **incorreta**.

- a) Os Equipamentos de Proteção Individual são indicados para minimizar a possibilidade de acidentes e seus agravos durante o desempenho do seu trabalho.
- b) Os EPIs devem ser adequados à função destinada e devem ser fornecidos gratuitamente aos servidores/colaboradores e estes devem utilizá-los corretamente.
- c) Os equipamentos devem estar disponíveis para o uso sempre que houver necessidade, sendo que aqueles que estiverem desgastados ou danificados deverão ser substituídos imediatamente.
- d) Os EPIs não descartáveis devem ser higienizados e acondicionados pelo próprio servidor/colaborados, sem a necessidade de comunicar a sua chefia qualquer alteração que os tornem impróprios para o uso.

27. Dentre as opções abaixo, qual **não** se caracteriza como EPI?

- a) Óculos de Sol.
- b) Luva.
- c) Botas de PVC.
- d) Máscara.

28. De acordo com a classificação de artigos para limpeza, desinfecção e esterilização, faça a associação e assinale a alternativa que apresenta a sequência **correta**.

- (1) Artigos Críticos.
 - (2) Artigos Semicríticos.
 - (3) Artigos não críticos.
 - () São aqueles que entram em contato com a pele não íntegra ou com mucosas íntegras. Exemplos: ambú, máscara facial, máscara de inalação, medicamentos orais, inaláveis. Requerem esterilização.
 - () São aqueles que penetram através da pele e mucosas, atingindo os tecidos sub epiteliais, sistema vascular e outros órgãos isentos de flora bacteriana própria, bem como artigos que estejam diretamente conectados com estes. Exemplos: instrumentos de corte e de ponta, pinças, agulhas. Requerem esterilização.
 - () São todos que entram em contato com a pele íntegra. Exemplos: estetoscópio, esfigmomanômetro, termômetro. Requerem desinfecção de baixo e médio nível antes de serem novamente utilizados.
- a) 1, 2 e 3.
 - b) 2, 1 e 3.



- c) 3, 2 e 1.
- d) 2, 3 e 1.

29. Qual das alternativas abaixo **não** apresenta um tipo de desinfecção.

- a) Desinfecção de alto nível.
- b) Desinfecção de nível intermediário.
- c) Desinfecção de baixo nível.
- d) Desinfecção de nível mediano.

30. A respeito do Armazenamento e Prazo de Validade, analise as afirmações abaixo, marcando **V** para as verdadeiras e **F** para as falsas.

- I. () O armazenamento deve privilegiar a integridade da esterilização e conteúdo do pacote. A área física destinada ao armazenamento dos artigos esterilizados deve ser distante de fontes de água, tubulações, janelas e portas abertas.
 - II. () O ambiente deve ser bem arejado, limpo e seco. As prateleiras não devem ser de madeira, podendo-se utilizar aço inoxidável e preferencialmente prateleiras fechadas.
 - III. () Os artigos devem ser estocados de modo a não comprimir, torcer, perfurar nem comprometer a esterilidade. Considera-se estéril o artigo que permanecer com sua embalagem íntegra, sem sujidade, sem presença de umidade, em embalagem não amarrotada ou quebrada, com as selagens não violadas, corretamente identificado, dentro do prazo de validade e devidamente estocado.
- a) V – V – F.
 - b) F – F – V.
 - c) V – V – V.
 - d) F – F – F.

31. Sobre Coleta Seletiva, assinale a alternativa **incorreta**.

- a) Coleta seletiva é um sistema de recolhimento de materiais recicláveis: papéis, plásticos, vidros, metais e orgânicos, previamente separados na fonte geradora e que podem ser reutilizados ou reciclados.
- b) Reciclar não é diferente de separar.
- c) Reciclagem é um processo de transformação de um material, cuja primeira utilidade terminou, em outro produto. Por exemplo: transformar o plástico da garrafa PET em cerdas de vassoura ou fibras para moletom. A reciclagem gera economia de matérias-primas, água e energia, é menos poluente e alivia os aterros sanitários, cuja vida útil é aumentada, poupando espaços preciosos da cidade que poderiam ser usados para outros fins como parques, casas, hospitais etc.
- d) A coleta seletiva funciona, também, como um processo de educação ambiental na medida em que sensibiliza a comunidade sobre os problemas do desperdício de recursos naturais e da poluição causada pelo lixo.

32. São vantagens da coleta seletiva, **exceto**:

- a) Gera emprego e renda pela comercialização dos recicláveis e aumenta o consumo de energia.
- b) Diminui a exploração de recursos naturais, o desperdício, os gastos com a limpeza urbana, a poluição do solo, da água e do ar e os custos da produção com o aproveitamento de recicláveis pelas indústrias.
- c) Possibilita a reciclagem de materiais que iriam para o lixo.
- d) Cria oportunidade de fortalecer organizações comunitárias.

33. Como deve ser feita a higienização de frutas, verduras e legumes?

- a) Deixar de molho somente em água.
- b) Passar um pano úmido.
- c) Lavar apenas com água corrente.
- d) Lavar em água corrente e deixar de molho em solução de água com hipoclorito.



34. Sobre o procedimento correto para lavar utensílios de cozinha assinale a alternativa **correta**.
- Deixar de molho em água fria.
 - Passar em pano seco.
 - Lavar com detergente e água quente, enxaguar e deixar secar ou usar um pano limpo para secar.
 - Lavar somente com água.
35. Fundamentados nas noções básicas de atendimento ao público assinale a alternativa **incorreta**.
- Focar no cliente, fazendo com que os colegas de trabalho se sintam confortáveis e acolhidos.
 - Fazer um atendimento de excelência, para que o atendimento supere as expectativas do público.
 - Manter sempre a qualidade no serviço para aumentar a confiabilidade do público em relação à empresa ou órgão público.
 - Atender sempre plenamente as necessidades reais do público.
36. Por que a comunicação eficaz é importante no trabalho em equipe?
- Fundamental para o sucesso apenas individual.
 - Garante a habilidade de transmitir informações e ideias com clareza no ambiente profissional.
 - Desestimula a eficiência nas tarefas.
 - Reduz a necessidade de reuniões.
37. Marque o item **incorreto** sobre o armazenamento de produtos de limpeza.
- Evitar locais com fontes de calor e umidade, como armários em paredes expostas ao sol.
 - Não guardar produtos de limpeza junto com alimentos, medicamentos ou cosméticos.
 - Não há necessidade de organizar por categorias, todos podem se misturar em qualquer prateleira.
 - Mantenha os produtos fora do alcance de crianças e animais.
38. No trato diário com o público interno e externo, cabe aos servidores a prática de certas condutas. Marque a alternativa **incorreta**.
- Manter sigilo sobre as informações confidenciais que possa ouvir pelos corredores.
 - Ser cortês e educado ao interagir com os visitantes e colegas.
 - Agir com empatia, assertividade e respeito.
 - Evitar comunicar-se com clareza para reduzir mal-entendidos.
39. Um servidor público deve ser _____ e pontual no serviço, cumprir as _____ dos superiores, exceto quando manifestamente ilegais, observar as _____ legais e regulamentares e exercer com _____ e dedicação as funções do cargo.
- Analise os itens abaixo e marque o item que corresponde **corretamente** as lacunas acima.
- Organizado – Ordens – Pastas – Cuidado.
 - Zeloso – Regras – Salas – Amor.
 - Assíduo – Ordens – Normas – Zelo.
 - Engraçado – Regras – Colegas – Maestria.
40. Assinale abaixo o item que corresponde **corretamente** à cor correta da lixeira para o descarte de papel e papelão.
- Verde.
 - Azul.
 - Vermelha.
 - Amarela.