

- Nas questões a seguir, marque, para cada uma, a única opção correta, de acordo com o respectivo comando. Para as devidas marcações, use a **Folha de Respostas**, único documento válido para a correção das suas respostas.
- Nas questões que avaliarem **conhecimentos de informática e(ou) tecnologia da informação**, a menos que seja explicitamente informado o contrário, considere que todos os programas mencionados estão em configuração padrão e que não há restrições de proteção, de funcionamento e de uso em relação aos programas, arquivos, diretórios, recursos e equipamentos mencionados.
- Em seu caderno de provas, caso haja opção(ões) constituída(s) pela estrutura **Situação hipotética**: ... seguida de **Assertiva**: ..., os dados apresentados como situação hipotética devem ser considerados premissa(s) para o julgamento da assertiva proposta.
- Eventuais espaços livres — identificados ou não pela expressão “**Espaço livre**” — que constarem deste caderno de provas poderão ser utilizados para rascunho.

-- PROVAS OBJETIVAS --

-- CONHECIMENTOS GERAIS --

Texto CG1A1-I

A separação da vida privada e doméstica das mulheres em relação ao mundo público dos homens foi constitutiva do liberalismo patriarcal já em suas origens, e, desde meados do século XIX, a esposa economicamente dependente tem sido apresentada como o ideal para todas as classes respeitáveis da sociedade. A identificação das mulheres e da esfera doméstica também está sendo reforçada atualmente pelo renascimento de organizações antifeministas e pela reformulação “científica” do argumento da natureza por sociobiólogos. É claro que as mulheres nunca estiveram completamente excluídas da vida pública, mas a forma como elas são incluídas está baseada, tão firmemente quanto sua posição na esfera doméstica, em crenças e práticas patriarcais.

Carole Pateman. *Críticas feministas à dicotomia público/privado*. In: Luis Felipe Miguel e Flávia Birole. (orgs.) *Teoria política feminista: textos centrais*. Vinhedo: Editora Horizonte, 2013 (com adaptações).

Questão 1

Infere-se do texto CG1A1-I que

- Ⓐ a completa exclusão das mulheres da vida pública é característica da sociedade patriarcal.
- Ⓑ a dicotomia público e privado é o que delimita papéis de gênero na sociedade.
- Ⓒ os valores que regem a lógica de público e privado têm marcado relações e papéis de gênero na sociedade.
- Ⓓ a associação das mulheres com o espaço privado surgiu em meados do século XIX.

Questão 2

De acordo com o texto CG1A1-I, a forma como as mulheres são incluídas na esfera pública é

- Ⓐ tão firme quanto sua posição na esfera doméstica.
- Ⓑ condicionada ao interesse delas em participar da vida pública.
- Ⓒ baseada em crenças e práticas patriarcais.
- Ⓓ reflexo do processo secular de sua total ausência nessa esfera.

Questão 3

No trecho “A identificação das mulheres e da esfera doméstica também está sendo reforçada atualmente pelo renascimento de organizações antifeministas e pela reformulação ‘científica’ do argumento da natureza por sociobiólogos”, do texto CG1A1-I, o uso de aspas em ‘científica’ é um recurso linguístico que foi utilizado pela autora para

- Ⓐ realçar uma citação.
- Ⓑ destacar o significado dessa palavra no texto.
- Ⓒ evitar ambiguidade no texto.
- Ⓓ ironizar o dito cunho científico do argumento da natureza formulado por sociobiólogos.

Texto CG1A2-I

É do homem que tenho de falar; e a questão que examino me ensina que vou falar a homens; com efeito, não se propõem semelhantes questões quando se teme honrar a verdade. (...) Concebo na espécie humana duas espécies de desigualdade: uma, que chamo de natural ou física, porque é estabelecida pela natureza, consiste na diferença das idades, da saúde, das forças do corpo e das qualidades do espírito, ou da alma; a outra, que se pode chamar de desigualdade moral ou política, porque depende de uma espécie de convenção, é estabelecida, ou pelo menos autorizada, pelo consentimento dos homens. Consiste esta nos diferentes privilégios de que gozam alguns em prejuízo de outros, como ser mais rico, mais honrado, mais poderoso, ou mesmo fazer-se obedecer por eles.

Não se pode perguntar qual é a fonte da desigualdade natural, porque a resposta se encontraria enunciada na simples definição da palavra. Ainda menos se pode procurar se haveria alguma ligação essencial entre as duas desigualdades, pois isso equivaleria a perguntar, por outras palavras, se aqueles que mandam valem necessariamente mais do que os que obedecem e se a força do corpo e do espírito, a sabedoria ou a virtude se encontram sempre nos mesmos indivíduos em proporção do poder ou da riqueza — questão talvez boa para ser agitada entre escravos ouvidos por seus senhores, mas que não convém a homens razoáveis e livres, que buscam a verdade.

Jean-Jacques Rousseau. *A origem da desigualdade entre os homens*. 1.ª ed. São Paulo: Companhia das Letras, 2017, p. 33 (com adaptações).

Questão 4

No primeiro parágrafo do texto CG1A2-I, o vocábulo “autorizada”, em “ou pelo menos autorizada”, estabelece concordância com o termo

- Ⓐ “uma espécie de convenção”.
- Ⓑ “a outra”.
- Ⓒ “estabelecida”, imediatamente anterior.
- Ⓓ “desigualdade moral ou política”.

Questão 5

Sem prejuízo da coerência e da correção gramatical do texto CG1A2-I, a expressão “Ainda menos”, no segundo período do segundo parágrafo do texto, poderia ser substituída por

- Ⓐ Tampouco.
- Ⓑ Aliás.
- Ⓒ Contanto.
- Ⓓ Sobretudo.

Questão 6

De acordo com as ideias do texto CG1A2-I, as duas espécies de desigualdade mencionadas diferenciam-se

- Ⓐ pelo caráter visível de uma frente ao caráter imperceptível da outra.
- Ⓑ pelo caráter verdadeiro de uma frente ao caráter falso da outra.
- Ⓒ pelo caráter legal de uma frente ao caráter ilegal da outra.
- Ⓓ pelo caráter natural de uma frente ao caráter convencional da outra.

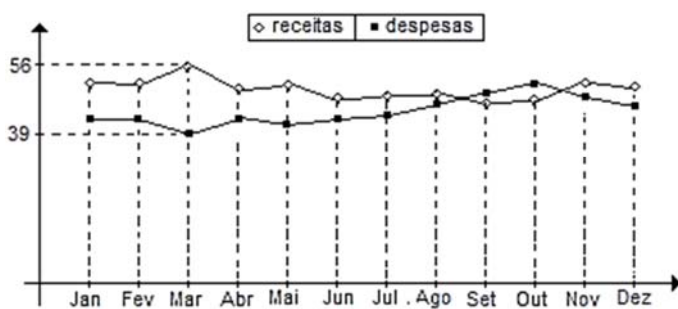
Questão 7

Do seu estojo, que tinha três canetas vermelhas, duas azuis e uma preta, Marcos retirou três canetas. Se nenhuma das canetas retiradas era da cor preta, então é correto concluir que

- Ⓐ pelo menos uma das canetas retiradas era vermelha.
- Ⓑ as três canetas retiradas eram da mesma cor.
- Ⓒ uma das canetas retiradas era vermelha e as outras duas eram azuis.
- Ⓓ uma das canetas retiradas era azul e as outras duas eram vermelhas.

Questão 8

Uma grande indústria fez seu balancete anual e obteve o seguinte gráfico, que relaciona receitas e despesas ao longo dos meses de determinado ano, com valores em milhões de reais.

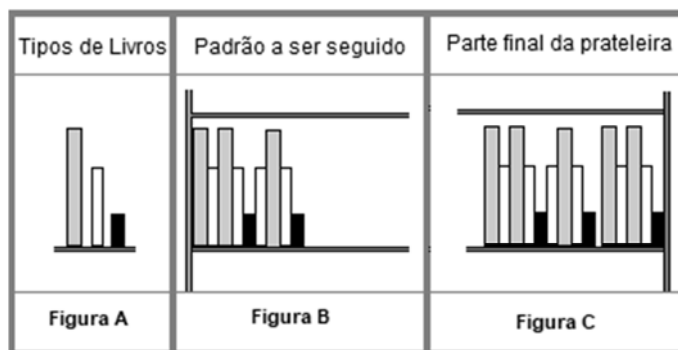


Com base nessas informações, infere-se que

- Ⓐ a indústria teve prejuízo em todos os meses do último trimestre do ano.
- Ⓑ as despesas da indústria decresceram em todos os meses do último semestre do ano.
- Ⓒ o lucro da indústria, em todos os meses do ano, foi sempre inferior a 18 milhões de reais.
- Ⓓ a receita da indústria, durante um mês desse ano, foi inferior a 37 milhões de reais.

Questão 9

Em uma livraria, uma prateleira foi organizada utilizando-se somente três tipos de livros (grande, médio e pequeno), como apresentado na Figura A. Os livros deveriam ser colocados, na prateleira, da esquerda para a direita, conforme o padrão de organização mostrado na Figura B. Após vários livros terem sido colocados seguindo-se o padrão da Figura B, o resultado foi formado por um grupo de livros dispostos no padrão exigido e por mais um excedente de livros, como ilustrado na Figura C.



Considerando-se as informações precedentes, é correto concluir que, se foram colocados na prateleira exatamente 25 livros pequenos, seguindo-se o padrão exigido, então

- Ⓐ há 47 livros médios na prateleira.
- Ⓑ há 36 livros grandes na prateleira.
- Ⓒ o total de livros na prateleira é igual a 108.
- Ⓓ o total de livros grandes e médios na prateleira é igual a 88.

Questão 10

Conforme o Estatuto dos Servidores Públicos do Município de Estância (Lei n.º 16/2007), o critério de julgamento observado na avaliação especial que ocorre durante o período de estágio obrigatório e que indica a capacidade do servidor de desenvolvimento normal das atividades do seu cargo, com exatidão, ordem e esmero, é o critério da

- Ⓐ disciplina e idoneidade.
- Ⓑ qualidade e eficiência no serviço.
- Ⓒ produtividade no trabalho.
- Ⓓ assiduidade.

Questão 11

De acordo com o Estatuto dos Servidores Públicos do Município de Estância (Lei n.º 16/2007), é um tipo de licença sem remuneração aquela concedida

- Ⓐ para capacitação ou estudo.
- Ⓑ por motivo de doença na família.
- Ⓒ para serviço militar.
- Ⓓ por motivo de afastamento do cônjuge.

Questão 12

De acordo com a Lei Orgânica do Município de Estância, tal município organizará e prestará, diretamente ou sob o regime de concessão ou permissão, os serviços públicos de sua competência. Acerca da forma e das condições da outorga de serviço público nesse município, julgue os itens a seguir.

- I A concessão de serviço público será outorgada mediante contrato precedido de licitação e autorização legislativa.
- II O contrato de concessão de serviços públicos deve prever as condições de prorrogação, caducidade, rescisão e reversão da concessão.
- III A permissão de serviço público, sempre a título precário, será outorgada por decreto, sem necessidade de licitação e autorização legislativa.
- IV Mesmo em caso de inadimplência do concessionário, o município de Estância não poderá intervir diretamente na prestação dos serviços concedidos, cabendo-lhe tão somente extinguir o contrato ou aplicar ao concessionário as sanções pertinentes.

Estão certos apenas os itens

- A I e II.
- B I e III.
- C II e IV.
- D III e IV.

Questão 13

Acerca do desenvolvimento urbano, conforme a Lei Orgânica do Município de Estância, julgue os itens a seguir.

- I As funções sociais da cidade dependem do acesso de todos os cidadãos aos bens e aos serviços urbanos, assegurando-se condições de vida e moradia compatíveis com o estágio de desenvolvimento do município.
- II O plano diretor fixará os critérios que assegurem a função social da propriedade, tendo como um de seus objetivos a organização das funções da cidade, abrangendo habitação, trabalho, circulação, recreação, democratização da convivência social e realização de vida urbana digna, sem prever, no entanto, quaisquer disposições sobre a zona rural do município.
- III O município de Estância poderá, mediante lei específica na área incluída no plano diretor, exigir, nos termos da lei federal, de proprietário de solo urbano não edificado, subutilizado ou não utilizado que promova seu adequado aproveitamento, sob pena, inicialmente, de parcelamento ou edificação compulsória.
- IV Será isento de imposto sobre propriedade predial e territorial urbana todo prédio ou terreno de até 250 m² destinado à moradia de proprietário de imóvel que não possua outro imóvel.

Estão certos apenas os itens

- A I e II.
- B I e III.
- C II e IV.
- D III e IV.

Questão 14

Fonte: <http://www.ipatrimonio.org>

Acerca da imagem, que representa uma amostra do patrimônio arquitetônico mais antigo do município de Estância, assinale a opção correta.

- A A imagem retrata um sobrado do século XVIII ainda existente na cidade de Estância, tombado pelo Patrimônio Histórico e Artístico Nacional.
- B Muitos dos casarões do século XVIII tinham cobertura externa em azulejos, mas esse modelo arquitetônico que dominou Sergipe não chegou a Estância.
- C A fotografia mostra um casarão demolido pela família D'Avila, onde supostamente D. Pedro II teria passado suas férias no ano de 1860.
- D A arquitetura de dois pavimentos em sobrado era característica das casas destinadas a atividades comerciais, pois o andar de cima servia como depósito.

Questão 15

O relevo de Estância é de plano ondulado, composto pela planície litorânea, por tabuleiros costeiros e pela composição de baixos planaltos em meio a depressões relativas. A distribuição dos cursos d'água pela superfície do município se faz sempre de acordo com uma determinada hierarquia, em que os filetes de água das áreas mais elevadas vão se unindo a outros, recebendo mais alguns e levando um volume cada vez maior de água até outro curso d'água localizado à jusante e de porte médio. Este, por sua vez, deságua num rio situado em altitude menor e, ainda, de maior porte. Esse processo ocorre sucessivamente, até que o rio principal, o rio Piauí, desemboca no oceano.

<https://ri.ufs.br> (com adaptações).

Tendo o texto precedente como referência inicial, assinale a opção correta, acerca do relevo e da hidrografia do município de Estância.

- A A planície costeira é território contíguo à planura que domina o sertão municipal, propício aos rios de planície.
- B As altitudes do município, entre 0 e 130 metros, se concentram na margem esquerda dos rios Fundo e Piauí.
- C O relevo de Estância é modesto, com composição de maior altimetria na direção do interior do município.
- D O rio Piauí, por ser perene durante todo o ano, alimenta as lagoas Grande e Escura, que servem à agricultura.

Questão 16

Estância é identificada por muitos como o berço da cultura sergipana. Isso se confirma pelo trabalho desenvolvido pelo Memorial da Cultura, que, mensalmente, organiza exposições sobre variados temas. Em 2021, por exemplo, em celebração a 20 de novembro, o Memorial da Cultura recebeu exposição acerca da

- A cultura afro-brasileira.
- B população indígena.
- C proclamação da República.
- D revolta de Canudos.

Questão 17

No Nordeste, os tradicionais festejos juninos expressam sentimento de religiosidade e genuína cultura. Em Sergipe, nesse período, Estância se destaca por uma manifestação que alia acirrada disputa, apuro técnico e expressiva participação popular. Assinale a opção que indica corretamente o nome dessa manifestação.

- A Festa dos Reis Magos
- B Folgado Antonino
- C Festa do Divino Espírito Santo
- D Barco de Fogo

Questão 18

O programa embasado em texto que é utilizado pelo usuário para interagir com o sistema operacional, a fim de se realizar determinado trabalho, é o

- A código-fonte.
- B *shell*.
- C GUI (*graphical user interface*).
- D *kernel*.

Questão 19

A figura a seguir mostra as opções disponibilizadas ao se clicar na barra de tarefas do sistema operacional Windows XP, com o botão direito do *mouse*, na entrada de um grupo.



Nessa figura, a opção *Fechar grupo* permite

- A fechar todos os aplicativos em execução no Windows XP.
- B encerrar o Windows XP.
- C fechar apenas os arquivos que foram abertos, mas não editados.
- D fechar, simultaneamente, todos os aplicativos que estão no grupo.

Questão 20

Um exemplo de *firewall* de *hardware* utilizado para controlar o tráfego de uma rede para o computador do usuário é

- A a porta corta-fogo.
- B o antivírus.
- C o roteador.
- D o Windows Defender.

Questão 21

No Windows XP, a opção *Criar uma Imagem do Sistema*

- A permite fazer backup e restauração.
- B personaliza a tela e o fundo da tela do computador.
- C copia, recorta e cola um objeto da área de transferência.
- D configura a exibição de vídeo.

Questão 22

Acerca de políticas de saúde pública no Brasil, julgue os itens subsequentes.

- I A atenção à saúde das comunidades quilombolas foi incluída no Plano Nacional de Saúde e os municípios passaram a receber incentivo de 50% para as equipes de Saúde da Família e Saúde Bucal que atendem a essa população.
- II A Política Nacional de Humanização, instituída em 2003, propõe, entre outras, a utilização de tecnologias inovadoras, como acolhimento com classificação de risco, equipe de referência e apoio matricial, projeto terapêutico singular e construção coletiva da ambiência.
- III Entre os objetivos específicos da Política Nacional de Lésbicas, Gays, Bissexuais, Travestis e Transexuais (LGBT), apresentada em 2011, estão: garantir acesso ao processo transexualizador na rede do Sistema Único de Saúde (SUS) e promover iniciativas voltadas à redução dos riscos e problemas decorrentes do uso prolongado de hormônios masculinos e femininos.

Assinale a opção correta.

- A Apenas o item I está certo.
- B Apenas os itens I e II estão certos.
- C Apenas os itens II e III estão certos.
- D Todos os itens estão certos.

Questão 23

Com base na Constituição Federal de 1988, no que tange aos princípios e diretrizes do SUS, assinale a opção correta.

- A Equidade é uma diretriz que considera várias dimensões do processo saúde/doença.
- B Integralidade pressupõe a prestação continuada do conjunto de ações e serviços, visando garantir a promoção, a proteção, a cura e a reabilitação dos indivíduos e do coletivo.
- C Universalidade é a oferta de ações e serviços existentes e disponíveis naquela região de saúde próximo à residência do indivíduo e do coletivo.
- D Descentralização é um princípio que busca ordenar o sistema de saúde por níveis de atenção e estabelecer os fluxos assistenciais entre os serviços.

Questão 24

Tendo como referência a Norma Operacional da Assistência à Saúde, assinale a opção que apresenta uma responsabilidade atribuída exclusivamente ao Ministério da Saúde em relação às diretrizes de ações de alta complexidade.

- A regulação dos serviços de alta complexidade
- B garantia de acesso aos procedimentos de alta complexidade
- C controle do cadastro nacional de prestadores de serviços de alta complexidade
- D delimitação da área de abrangência dos serviços de alta complexidade

Questão 25

Tomando como referência as Leis Orgânicas da Saúde, assinale a opção correta.

- Ⓐ Cabe à direção nacional do Sistema Único da Saúde estabelecer com exclusividade normas de vigilância sanitária de fronteiras.
- Ⓑ A União, os estados, o Distrito Federal e os municípios têm a atribuição de definir mecanismos de controle e fiscalização associados ao poder de polícia sanitária.
- Ⓒ Cabe à Agência Nacional de Vigilância Sanitária empregar características epidemiológicas ao estabelecer as diretrizes a serem observadas na elaboração de planos governamentais de saúde.
- Ⓓ A farmacoepidemiologia é atividade preferencial de articulação das políticas e programas a cargo das comissões permanentes de integração entre os serviços de saúde e as instituições de ensino profissional e superior.

Espaço livre

-- CONHECIMENTOS ESPECÍFICOS --**Questão 26****Caso clínico 3A1-I**

Uma paciente assintomática de 57 anos de idade, com antecedente de diabetes do tipo 2 e gota havia 11 anos, compareceu ao ambulatório para retorno de consulta de rotina. Ela apresentava três medidas elevadas da pressão arterial registradas no prontuário em consultas ambulatoriais nos últimos seis meses. Atualmente estava em uso regular de metformina 1 grama uma vez ao dia. Ao exame físico, apresentava circunferência abdominal de 96 cm, frequência cardíaca de 50 bpm e pressão arterial de 146 mmHg x 94 mmHg. Os demais dados não revelaram anormalidades significativas. Os exames laboratoriais revelaram hemoglobina glicada de 7g/dL; creatinina de 1,5 mg/dL; albuminúria (em amostra isolada de urina) de 48 mg de albumina por grama de creatinina; colesterol total de 195 mg/dL, HDL-C de 30 mg/dL; LDL-C de 113 mg/dL; triglicérides de 260 mg/dL e glicemia de jejum 161 mg/dL.

A abordagem mais apropriada para controle dos níveis pressóricos dessa paciente inclui

- Ⓐ recomendar mudança do estilo de vida (MEV) e reavaliação em três meses.
- Ⓑ iniciar o uso de clortalidona, losartana e atenolol em doses baixas e MEV.
- Ⓒ indicar hidroclorotiazida em monoterapia e MEV.
- Ⓓ prescrever a associação de enalapril e anlodipino e MEV.

Questão 27

Ainda em relação ao caso clínico 3A1-I, assinale a opção que corresponde à abordagem mais apropriada para o tratamento da dislipidemia.

- Ⓐ Iniciar o uso de atorvastatina e MEV
- Ⓑ Recomendar mudança do estilo de vida (MEV) e reavaliação em três meses
- Ⓒ Indicar a suplementação dietética com ácidos ômega 3 e MEV
- Ⓓ Prescrever ciprofibrato e MEV

Questão 28

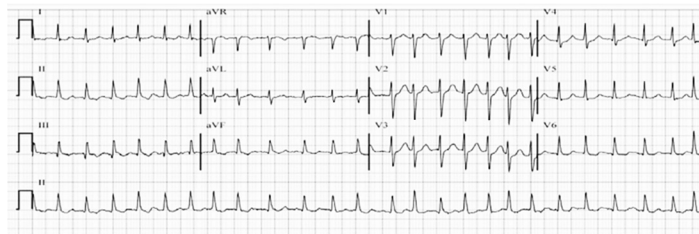
Um paciente de 66 anos de idade, com diabetes do tipo 2, apresentava quadro de adinamia, anorexia, picos febris e tosse produtiva com escarro purulento, iniciado havia três dias. Ao exame físico encontrava-se febril, acianótico, com frequência cardíaca de 108 batimentos por minuto, frequência respiratória de 32 respirações por minuto, saturação de oxigênio em ar ambiente de 91% e pressão arterial de 94 mmHg x 56 mmHg. A ausculta pulmonar revelou estertores crepitantes em terço inferior do pulmão direito, sem outras alterações significativas no restante do exame físico. Os exames laboratoriais de rotina não demonstraram alterações significativas, exceto leucocitose sem desvio. A radiografia de tórax revelou consolidação no lobo inferior do parênquima pulmonar direito.

Considerando o caso clínico descrito, assinale a opção que apresenta a melhor estratégia terapêutica para esse paciente.

- Ⓐ Recomenda-se o uso de levofloxacin e retorno ambulatorial em dois dias.
- Ⓑ Orienta-se a prescrição combinada de linezolida e meropenem na unidade de terapia intensiva.
- Ⓒ Está indicado o uso de oseltamivir e reavaliação em três dias.
- Ⓓ Deve ser instituída a associação de ceftriaxona com claritromicina em regime de internação.

Questão 29

Uma paciente hipertensa de 65 anos de idade relatou palpitações de início súbito acompanhadas de dispneia intensa havia uma hora. Ao exame físico, apresentava-se pálida, com sudorese fria, frequência cardíaca de 152 bpm, pressão arterial de 78 mmHg x 46 mmHg e ritmo cardíaco irregular em dois tempos e sopros. Ela realizou o eletrocardiograma com o seguinte resultado:



Com relação ao caso clínico precedente, assinale a opção que apresenta a melhor conduta para a paciente em tela.

- Ⓐ prescrever amiodarona e anticoagulação
- Ⓑ realizar cardioversão elétrica sincronizada
- Ⓒ fazer manobras vagais
- Ⓓ iniciar hidratação venosa e adenosina em bolus

Questão 30

Em relação a emergências clínicas e infecções hospitalares, assinale a opção correta.

- Ⓐ Paciente que seja admitido em sala de emergência apresentando taquicardia ventricular do tipo *Torsade de Pointes* poderá ser tratado com amiodarona em *bolus* 600 mg IV, caso esteja estável hemodinamicamente.
- Ⓑ Os estreptococos do grupo A e os clostrídios são patógenos altamente suspeitos de serem agentes causais de infecções incisionais pós-operatórias e rapidamente progressivas, até 24 h a 48 h após a cirurgia.
- Ⓒ **Situação hipotética:** Um paciente foi admitido em um hospital apresentando quadro de infarto agudo do miocárdio (IAM). Seu eletrocardiograma revelou supradesnívelamento de ST em D2, D3 e AVF. Após administração de nitrato, o paciente entrou em choque imediatamente. **Assertiva:** Nesse caso, a principal suspeita é de infarto de átrio direito associado.
- Ⓓ **Situação hipotética:** Um paciente foi admitido na emergência de um hospital apresentando quadro de anafilaxia. **Assertiva:** Nesse caso, para melhorar o quadro respiratório e geral desse paciente, recomenda-se deixá-lo sentado no leito, com o tórax recostado.

Questão 31

Acerca de doenças neurológicas, assinale a opção correta.

- Ⓐ É recomendada a anticoagulação para o tratamento primário de pacientes com acidente vascular cerebral aterotrombótico.
- Ⓑ A porfiria intermitente aguda (PIA) diferencia-se dos outros dois subtipos de porfiria e suas neuropatias periféricas por cursar com erupções fotossensíveis.
- Ⓒ O nervo craniano mais afetado na sarcoidose é o V, e a maioria dos pacientes desenvolve polirradiculopatia.
- Ⓓ A neuropatia periférica da Doença de Fabry, com ardência e dor lancinante de mãos e pés, costuma ser obscurecida e menos chamativa que as complicações cardiovasculares da doença, como miocardiopatia dilatada e doença coronariana aterosclerótica.

Questão 32

Quanto às doenças degenerativas e infecciosas do sistema nervoso central, assinale a opção correta.

- Ⓐ O uso crônico de estatinas causa efeito deletério sobre o desenvolvimento da demência em pacientes portadores de Alzheimer.
- Ⓑ O sinal de Kernig, utilizado no exame físico para investigação de meningite, é positivo quando a flexão passiva do pescoço resulta em flexão espontânea dos quadris e joelhos.
- Ⓒ Achados focais cerebrais em exames de ressonância magnética, tomografia ou mesmo eletroencefalograma, em pacientes com encefalite, são indícios de infecção por herpes vírus simples (HSV).
- Ⓓ Crises convulsivas focais, em quadro de meningite bacteriana, sugerem hiponatremia, anóxia cerebral ou até mesmo efeito tóxico de antimicrobianos.

Questão 33

Acerca de hepatites virais, assinale a opção correta.

- Ⓐ No Brasil, as hepatites mais comuns são causadas pelos vírus A e E.
- Ⓑ O Sistema Único de Saúde (SUS) disponibiliza testes rápidos para hepatites B e C.
- Ⓒ O Programa Nacional de Imunização (PNI) disponibiliza vacina contra a hepatite C.
- Ⓓ A transmissão da hepatite B ocorre de forma fecal-oral e a doença tem grande relação com alimentos ou água não seguros e baixos níveis de saneamento básico e de higiene pessoal.

Questão 34

A respeito do programa Estratégia Saúde da Família (ESF), assinale a opção correta.

- Ⓐ As equipes são responsáveis pelo acompanhamento de um número indefinido de famílias.
- Ⓑ A equipe atua em área geográfica não delimitada, conforme demanda espontânea.
- Ⓒ A equipe visa priorizar ações de prevenção, promoção e recuperação da saúde.
- Ⓓ A equipe de saúde da família deve ser composta, no mínimo, por médico, enfermeiro, agente comunitário de saúde e fisioterapeuta.

Questão 35

Conforme a Lista Nacional de Notificação Compulsória de doenças, agravos e eventos de saúde pública nos serviços de saúde públicos e privados, assinale a opção que apresenta doença ou agravo cuja periodicidade de notificação é semanal.

- Ⓐ difteria
- Ⓑ doença aguda pelo vírus Zika
- Ⓒ influenza humana produzida por novo subtipo viral
- Ⓓ síndrome da rubéola congênita

Questão 36

Lançada pelo Ministério da Saúde em 2003, deve se fazer presente e estar inserida em todas as políticas e programas do Sistema Único de Saúde (SUS), efetivando os princípios no cotidiano das práticas de gestão e fomentando trocas solidárias entre gestores, trabalhadores e usuários, para a produção de saúde e a produção de sujeitos. Assinale a opção correspondente à política de que trata a descrição apresentada.

- Ⓐ Política Nacional de Saúde do Trabalhador
- Ⓑ Política Nacional de Saúde Bucal
- Ⓒ Política Nacional de Saúde da Criança e Adolescente
- Ⓓ Política Nacional de Humanização

Questão 37

Existem pessoas que trabalham em grupo, atuam no mesmo serviço, mas não chegam a trabalhar em equipe. Uma característica que define uma equipe integrada é

- Ⓐ a ausência de conflitos.
- Ⓑ a relação de independência entre os membros.
- Ⓒ a liderança sendo exercida de maneira verticalizada.
- Ⓓ o compartilhamento de responsabilidades e resultados.

Questão 38

Assinale a opção que apresenta a principal etiologia associada às Pneumonias Adquiridas na Comunidade (PAC).

- Ⓐ *Streptococcus pneumoniae*
- Ⓑ *Influenzavirus A*
- Ⓒ *Chlamydia pneumoniae*
- Ⓓ *Pseudomonas aeruginosa*

Questão 39

Uma mulher, de 22 anos de idade, sem comorbidades, compareceu ao atendimento médico com quadro de disúria e polaciúria, com piora progressiva havia 3 dias. Ela não tinha febre nem corrimento vaginal.

A conduta apropriada para essa paciente é a(o)

- Ⓐ urocultura simples.
- Ⓑ tratamento empírico com nitrofurantoína.
- Ⓒ colpocitologia oncótica.
- Ⓓ USG de rins e vias urinárias.

Questão 40

A tabela a seguir mostra o resultado de um estudo clínico hipotético com a participação de 1.500 pacientes, dos quais 560 eram pessoas expostas à determinada doença, mas que não a desenvolveram.

		desenvolveram a doença		total
		sim	não	
expostas	sim	240	560	800
	não	140	560	700
total		380	1.120	1.500

Considerando-se os dados da tabela, infere-se que a estatística denominada *risco relativo* (*relative risk*) é igual a

- Ⓐ 1.
- Ⓑ 12/7.
- Ⓒ 24/19.
- Ⓓ 3/2.