

- Nas questões a seguir, marque, para cada uma, a única opção correta, de acordo com o respectivo comando. Para as devidas marcações, use a **Folha de Respostas**, único documento válido para a correção das suas respostas.
- Nas questões que avaliarem **conhecimentos de informática e(ou) tecnologia da informação**, a menos que seja explicitamente informado o contrário, considere que todos os programas mencionados estão em configuração padrão e que não há restrições de proteção, de funcionamento e de uso em relação aos programas, arquivos, diretórios, recursos e equipamentos mencionados.
- Em seu caderno de provas, caso haja opção(ões) constituída(s) pela estrutura **Situação hipotética**: ... seguida de **Assertiva**: ..., os dados apresentados como situação hipotética devem ser considerados premissa(s) para o julgamento da assertiva proposta.
- Eventuais espaços livres — identificados ou não pela expressão “**Espaço livre**” — que constarem deste caderno de provas poderão ser utilizados para rascunho.

-- PROVAS OBJETIVAS --

-- CONHECIMENTOS GERAIS --

Texto CG1A1-I

A separação da vida privada e doméstica das mulheres em relação ao mundo público dos homens foi constitutiva do liberalismo patriarcal já em suas origens, e, desde meados do século XIX, a esposa economicamente dependente tem sido apresentada como o ideal para todas as classes respeitáveis da sociedade. A identificação das mulheres e da esfera doméstica também está sendo reforçada atualmente pelo renascimento de organizações antifeministas e pela reformulação “científica” do argumento da natureza por sociobiólogos. É claro que as mulheres nunca estiveram completamente excluídas da vida pública, mas a forma como elas são incluídas está baseada, tão firmemente quanto sua posição na esfera doméstica, em crenças e práticas patriarcais.

Carole Pateman. *Críticas feministas à dicotomia público/privado*. In: Luis Felipe Miguel e Flávia Birole. (orgs.) *Teoria política feminista: textos centrais*. Vinhedo: Editora Horizonte, 2013 (com adaptações).

Questão 1

Infere-se do texto CG1A1-I que

- Ⓐ a completa exclusão das mulheres da vida pública é característica da sociedade patriarcal.
- Ⓑ a dicotomia público e privado é o que delimita papéis de gênero na sociedade.
- Ⓒ os valores que regem a lógica de público e privado têm marcado relações e papéis de gênero na sociedade.
- Ⓓ a associação das mulheres com o espaço privado surgiu em meados do século XIX.

Questão 2

De acordo com o texto CG1A1-I, a forma como as mulheres são incluídas na esfera pública é

- Ⓐ tão firme quanto sua posição na esfera doméstica.
- Ⓑ condicionada ao interesse delas em participar da vida pública.
- Ⓒ baseada em crenças e práticas patriarcais.
- Ⓓ reflexo do processo secular de sua total ausência nessa esfera.

Questão 3

No trecho “A identificação das mulheres e da esfera doméstica também está sendo reforçada atualmente pelo renascimento de organizações antifeministas e pela reformulação ‘científica’ do argumento da natureza por sociobiólogos”, do texto CG1A1-I, o uso de aspas em ‘científica’ é um recurso linguístico que foi utilizado pela autora para

- Ⓐ realçar uma citação.
- Ⓑ destacar o significado dessa palavra no texto.
- Ⓒ evitar ambiguidade no texto.
- Ⓓ ironizar o dito cunho científico do argumento da natureza formulado por sociobiólogos.

Texto CG1A2-I

É do homem que tenho de falar; e a questão que examino me ensina que vou falar a homens; com efeito, não se propõem semelhantes questões quando se teme honrar a verdade. (...) Concebo na espécie humana duas espécies de desigualdade: uma, que chamo de natural ou física, porque é estabelecida pela natureza, consiste na diferença das idades, da saúde, das forças do corpo e das qualidades do espírito, ou da alma; a outra, que se pode chamar de desigualdade moral ou política, porque depende de uma espécie de convenção, é estabelecida, ou pelo menos autorizada, pelo consentimento dos homens. Consiste esta nos diferentes privilégios de que gozam alguns em prejuízo de outros, como ser mais rico, mais honrado, mais poderoso, ou mesmo fazer-se obedecer por eles.

Não se pode perguntar qual é a fonte da desigualdade natural, porque a resposta se encontraria enunciada na simples definição da palavra. Ainda menos se pode procurar se haveria alguma ligação essencial entre as duas desigualdades, pois isso equivaleria a perguntar, por outras palavras, se aqueles que mandam valem necessariamente mais do que os que obedecem e se a força do corpo e do espírito, a sabedoria ou a virtude se encontram sempre nos mesmos indivíduos em proporção do poder ou da riqueza — questão talvez boa para ser agitada entre escravos ouvidos por seus senhores, mas que não convém a homens razoáveis e livres, que buscam a verdade.

Jean-Jacques Rousseau. *A origem da desigualdade entre os homens*. 1.ª ed. São Paulo: Companhia das Letras, 2017, p. 33 (com adaptações).

Questão 4

No primeiro parágrafo do texto CG1A2-I, o vocábulo “autorizada”, em “ou pelo menos autorizada”, estabelece concordância com o termo

- Ⓐ “uma espécie de convenção”.
- Ⓑ “a outra”.
- Ⓒ “estabelecida”, imediatamente anterior.
- Ⓓ “desigualdade moral ou política”.

Questão 5

Sem prejuízo da coerência e da correção gramatical do texto CG1A2-I, a expressão “Ainda menos”, no segundo período do segundo parágrafo do texto, poderia ser substituída por

- Ⓐ Tampouco.
- Ⓑ Aliás.
- Ⓒ Contanto.
- Ⓓ Sobretudo.

Questão 6

De acordo com as ideias do texto CG1A2-I, as duas espécies de desigualdade mencionadas diferenciam-se

- Ⓐ pelo caráter visível de uma frente ao caráter imperceptível da outra.
- Ⓑ pelo caráter verdadeiro de uma frente ao caráter falso da outra.
- Ⓒ pelo caráter legal de uma frente ao caráter ilegal da outra.
- Ⓓ pelo caráter natural de uma frente ao caráter convencional da outra.

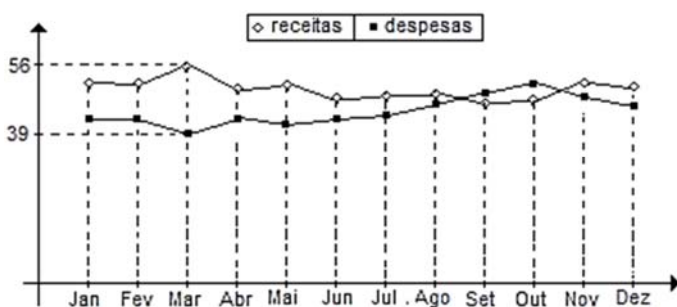
Questão 7

Do seu estojo, que tinha três canetas vermelhas, duas azuis e uma preta, Marcos retirou três canetas. Se nenhuma das canetas retiradas era da cor preta, então é correto concluir que

- Ⓐ pelo menos uma das canetas retiradas era vermelha.
- Ⓑ as três canetas retiradas eram da mesma cor.
- Ⓒ uma das canetas retiradas era vermelha e as outras duas eram azuis.
- Ⓓ uma das canetas retiradas era azul e as outras duas eram vermelhas.

Questão 8

Uma grande indústria fez seu balancete anual e obteve o seguinte gráfico, que relaciona receitas e despesas ao longo dos meses de determinado ano, com valores em milhões de reais.

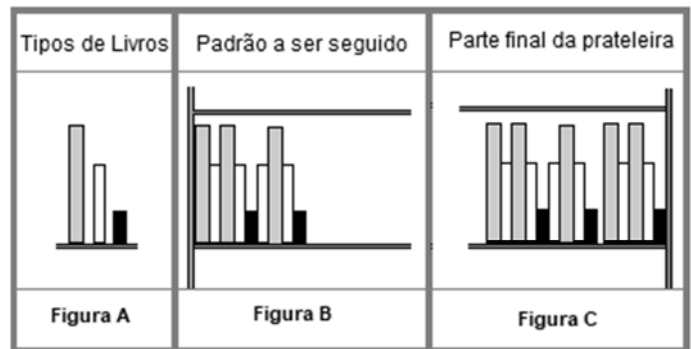


Com base nessas informações, infere-se que

- Ⓐ a indústria teve prejuízo em todos os meses do último trimestre do ano.
- Ⓑ as despesas da indústria decresceram em todos os meses do último semestre do ano.
- Ⓒ o lucro da indústria, em todos os meses do ano, foi sempre inferior a 18 milhões de reais.
- Ⓓ a receita da indústria, durante um mês desse ano, foi inferior a 37 milhões de reais.

Questão 9

Em uma livraria, uma prateleira foi organizada utilizando-se somente três tipos de livros (grande, médio e pequeno), como apresentado na Figura A. Os livros deveriam ser colocados, na prateleira, da esquerda para a direita, conforme o padrão de organização mostrado na Figura B. Após vários livros terem sido colocados seguindo-se o padrão da Figura B, o resultado foi formado por um grupo de livros dispostos no padrão exigido e por mais um excedente de livros, como ilustrado na Figura C.



Considerando-se as informações precedentes, é correto concluir que, se foram colocados na prateleira exatamente 25 livros pequenos, seguindo-se o padrão exigido, então

- Ⓐ há 47 livros médios na prateleira.
- Ⓑ há 36 livros grandes na prateleira.
- Ⓒ o total de livros na prateleira é igual a 108.
- Ⓓ o total de livros grandes e médios na prateleira é igual a 88.

Questão 10

Conforme o Estatuto dos Servidores Públicos do Município de Estância (Lei n.º 16/2007), o critério de julgamento observado na avaliação especial que ocorre durante o período de estágio obrigatório e que indica a capacidade do servidor de desenvolvimento normal das atividades do seu cargo, com exatidão, ordem e esmero, é o critério da

- Ⓐ disciplina e idoneidade.
- Ⓑ qualidade e eficiência no serviço.
- Ⓒ produtividade no trabalho.
- Ⓓ assiduidade.

Questão 11

De acordo com o Estatuto dos Servidores Públicos do Município de Estância (Lei n.º 16/2007), é um tipo de licença sem remuneração aquela concedida

- Ⓐ para capacitação ou estudo.
- Ⓑ por motivo de doença na família.
- Ⓒ para serviço militar.
- Ⓓ por motivo de afastamento do cônjuge.

Questão 12

De acordo com a Lei Orgânica do Município de Estância, tal município organizará e prestará, diretamente ou sob o regime de concessão ou permissão, os serviços públicos de sua competência. Acerca da forma e das condições da outorga de serviço público nesse município, julgue os itens a seguir.

- I A concessão de serviço público será outorgada mediante contrato precedido de licitação e autorização legislativa.
- II O contrato de concessão de serviços públicos deve prever as condições de prorrogação, caducidade, rescisão e reversão da concessão.
- III A permissão de serviço público, sempre a título precário, será outorgada por decreto, sem necessidade de licitação e autorização legislativa.
- IV Mesmo em caso de inadimplência do concessionário, o município de Estância não poderá intervir diretamente na prestação dos serviços concedidos, cabendo-lhe tão somente extinguir o contrato ou aplicar ao concessionário as sanções pertinentes.

Estão certos apenas os itens

- A I e II.
- B I e III.
- C II e IV.
- D III e IV.

Questão 13

Acerca do desenvolvimento urbano, conforme a Lei Orgânica do Município de Estância, julgue os itens a seguir.

- I As funções sociais da cidade dependem do acesso de todos os cidadãos aos bens e aos serviços urbanos, assegurando-se condições de vida e moradia compatíveis com o estágio de desenvolvimento do município.
- II O plano diretor fixará os critérios que assegurem a função social da propriedade, tendo como um de seus objetivos a organização das funções da cidade, abrangendo habitação, trabalho, circulação, recreação, democratização da convivência social e realização de vida urbana digna, sem prever, no entanto, quaisquer disposições sobre a zona rural do município.
- III O município de Estância poderá, mediante lei específica na área incluída no plano diretor, exigir, nos termos da lei federal, de proprietário de solo urbano não edificado, subutilizado ou não utilizado que promova seu adequado aproveitamento, sob pena, inicialmente, de parcelamento ou edificação compulsória.
- IV Será isento de imposto sobre propriedade predial e territorial urbana todo prédio ou terreno de até 250 m² destinado à moradia de proprietário de imóvel que não possua outro imóvel.

Estão certos apenas os itens

- A I e II.
- B I e III.
- C II e IV.
- D III e IV.

Questão 14



Fonte: <http://www.ipatrimonio.org>.

Acerca da imagem, que representa uma amostra do patrimônio arquitetônico mais antigo do município de Estância, assinale a opção correta.

- A A imagem retrata um sobrado do século XVIII ainda existente na cidade de Estância, tombado pelo Patrimônio Histórico e Artístico Nacional.
- B Muitos dos casarões do século XVIII tinham cobertura externa em azulejos, mas esse modelo arquitetônico que dominou Sergipe não chegou a Estância.
- C A fotografia mostra um casarão demolido pela família D'Avila, onde supostamente D. Pedro II teria passado suas férias no ano de 1860.
- D A arquitetura de dois pavimentos em sobrado era característica das casas destinadas a atividades comerciais, pois o andar de cima servia como depósito.

Questão 15

O relevo de Estância é de plano ondulado, composto pela planície litorânea, por tabuleiros costeiros e pela composição de baixos planaltos em meio a depressões relativas. A distribuição dos cursos d'água pela superfície do município se faz sempre de acordo com uma determinada hierarquia, em que os filetes de água das áreas mais elevadas vão se unindo a outros, recebendo mais alguns e levando um volume cada vez maior de água até outro curso d'água localizado à jusante e de porte médio. Este, por sua vez, deságua num rio situado em altitude menor e, ainda, de maior porte. Esse processo ocorre sucessivamente, até que o rio principal, o rio Piauí, desemboca no oceano.

<https://ri.ufs.br> (com adaptações).

Tendo o texto precedente como referência inicial, assinale a opção correta, acerca do relevo e da hidrografia do município de Estância.

- A A planície costeira é território contíguo à planura que domina o sertão municipal, propício aos rios de planície.
- B As altitudes do município, entre 0 e 130 metros, se concentram na margem esquerda dos rios Fundo e Piauí.
- C O relevo de Estância é modesto, com composição de maior altimetria na direção do interior do município.
- D O rio Piauí, por ser perene durante todo o ano, alimenta as lagoas Grande e Escura, que servem à agricultura.

Questão 16

Estância é identificada por muitos como o berço da cultura sergipana. Isso se confirma pelo trabalho desenvolvido pelo Memorial da Cultura, que, mensalmente, organiza exposições sobre variados temas. Em 2021, por exemplo, em celebração a 20 de novembro, o Memorial da Cultura recebeu exposição acerca da

- A cultura afro-brasileira.
- população indígena.
- proclamação da República.
- revolta de Canudos.

Questão 17

No Nordeste, os tradicionais festejos juninos expressam sentimento de religiosidade e genuína cultura. Em Sergipe, nesse período, Estância se destaca por uma manifestação que alia acirrada disputa, apuro técnico e expressiva participação popular. Assinale a opção que indica corretamente o nome dessa manifestação.

- Festa dos Reis Magos
- Folguedo Antonino
- Festa do Divino Espírito Santo
- Barco de Fogo

Questão 18

O programa embasado em texto que é utilizado pelo usuário para interagir com o sistema operacional, a fim de se realizar determinado trabalho, é o

- código-fonte.
- shell.
- GUI (*graphical user interface*).
- kernel.

Questão 19

A figura a seguir mostra as opções disponibilizadas ao se clicar na barra de tarefas do sistema operacional Windows XP, com o botão direito do *mouse*, na entrada de um grupo.



Nessa figura, a opção *Fechar grupo* permite

- fechar todos os aplicativos em execução no Windows XP.
- encerrar o Windows XP.
- fechar apenas os arquivos que foram abertos, mas não editados.
- fechar, simultaneamente, todos os aplicativos que estão no grupo.

Questão 20

Um exemplo de *firewall* de *hardware* utilizado para controlar o tráfego de uma rede para o computador do usuário é

- a porta corta-fogo.
- o antivírus.
- o roteador.
- o Windows Defender.

Questão 21

No Windows XP, a opção *Criar uma Imagem do Sistema*

- permite fazer backup e restauração.
- personaliza a tela e o fundo da tela do computador.
- copia, recorta e cola um objeto da área de transferência.
- configura a exibição de vídeo.

Questão 22

Acerca de políticas de saúde pública no Brasil, julgue os itens subsequentes.

- I A atenção à saúde das comunidades quilombolas foi incluída no Plano Nacional de Saúde e os municípios passaram a receber incentivo de 50% para as equipes de Saúde da Família e Saúde Bucal que atendem a essa população.
- II A Política Nacional de Humanização, instituída em 2003, propõe, entre outras, a utilização de tecnologias inovadoras, como acolhimento com classificação de risco, equipe de referência e apoio matricial, projeto terapêutico singular e construção coletiva da ambiência.
- III Entre os objetivos específicos da Política Nacional de Lésbicas, Gays, Bissexuais, Travestis e Transexuais (LGBT), apresentada em 2011, estão: garantir acesso ao processo transexualizador na rede do Sistema Único de Saúde (SUS) e promover iniciativas voltadas à redução dos riscos e problemas decorrentes do uso prolongado de hormônios masculinos e femininos.

Assinale a opção correta.

- Apenas o item I está certo.
- Apenas os itens I e II estão certos.
- Apenas os itens II e III estão certos.
- Todos os itens estão certos.

Questão 23

Com base na Constituição Federal de 1988, no que tange aos princípios e diretrizes do SUS, assinale a opção correta.

- Equidade é uma diretriz que considera várias dimensões do processo saúde/doença.
- Integralidade pressupõe a prestação continuada do conjunto de ações e serviços, visando garantir a promoção, a proteção, a cura e a reabilitação dos indivíduos e do coletivo.
- Universalidade é a oferta de ações e serviços existentes e disponíveis naquela região de saúde próximo à residência do indivíduo e do coletivo.
- Descentralização é um princípio que busca ordenar o sistema de saúde por níveis de atenção e estabelecer os fluxos assistenciais entre os serviços.

Questão 24

Tendo como referência a Norma Operacional da Assistência à Saúde, assinale a opção que apresenta uma responsabilidade atribuída exclusivamente ao Ministério da Saúde em relação às diretrizes de ações de alta complexidade.

- regulação dos serviços de alta complexidade
- garantia de acesso aos procedimentos de alta complexidade
- controle do cadastro nacional de prestadores de serviços de alta complexidade
- delimitação da área de abrangência dos serviços de alta complexidade

Questão 25

Tomando como referência as Leis Orgânicas da Saúde, assinale a opção correta.

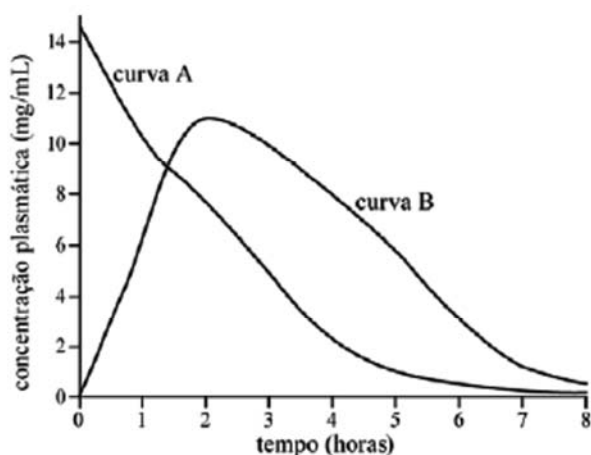
- Ⓐ Cabe à direção nacional do Sistema Único da Saúde estabelecer com exclusividade normas de vigilância sanitária de fronteiras.
- Ⓑ A União, os estados, o Distrito Federal e os municípios têm a atribuição de definir mecanismos de controle e fiscalização associados ao poder de polícia sanitária.
- Ⓒ Cabe à Agência Nacional de Vigilância Sanitária empregar características epidemiológicas ao estabelecer as diretrizes a serem observadas na elaboração de planos governamentais de saúde.
- Ⓓ A farmacoepidemiologia é atividade preferencial de articulação das políticas e programas a cargo das comissões permanentes de integração entre os serviços de saúde e as instituições de ensino profissional e superior.

Espaço livre

-- CONHECIMENTOS ESPECÍFICOS --**Questão 26**

Para a determinação da solubilidade de um fármaco em determinado solvente, adicionou-se excesso de fármaco em 10 mL de solvente. A mistura foi mantida sob constante agitação em temperatura controlada. Após 24h, a mistura foi filtrada, e uma alíquota de 1 mL do filtrado foi diluída em balão volumétrico de 50 mL para a leitura em espectrofotômetro. A absorbância foi de 0,800. Dada a curva de calibração proveniente da metodologia validada para a quantificação desse composto no referido solvente ($y = 2x + 0,3$, em que x é a concentração em mg/mL), assinale a opção que corresponde à solubilidade, em mg/mL, do fármaco na temperatura do experimento.

- A** 0,25
B 1,25
C 12,50
D 5,00

Questão 27

A respeito da curva de concentração plasmática de determinado fármaco em função do tempo, conforme a figura precedente, as possíveis vias de administração que originaram, respectivamente, as curvas A e B são

- A** retal e subcutânea.
B intravenosa e oral.
C oral e intravenosa.
D subcutânea e oral.

Questão 28

Uma empresa que desenvolve novo medicamento para o tratamento de lúpus encontra-se na fase de avaliar, em curto prazo, o efeito terapêutico desse medicamento em pacientes que sofrem da doença. Serão testados dois regimes de dosagens e biomarcadores em cerca de 200 voluntários. Considerando-se o caso, a fase clínica em que se encontra essa pesquisa é a

- A** fase I.
B fase II.
C fase IV.
D fase III.

Questão 29

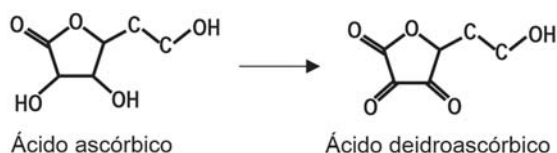
O teste que avalia a perda de massa de comprimidos não revestidos após sua submissão a 100 rotações em aparelho específico, constituído de cilindro rotativo que gira em torno de seu eixo à velocidade de (25 ± 1) rotações por minuto, é o teste de

- A** variação de peso.
B friabilidade.
C dureza.
D desintegração.

Questão 30

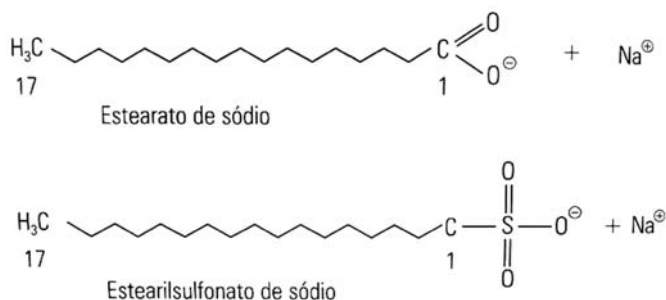
Sabendo-se que a pureza da matéria-prima de um ativo é de 75%, a quantidade necessária desse ativo a ser pesada para o preparo de 150 cápsulas, na dosagem de 500 mg por cápsula, é de

- A** 100 g.
B 10 g.
C 75 g.
D 32,5 g.

Questão 31

A decomposição química representada parcialmente, na figura anterior, é uma reação de

- A** hidrólise alcalina.
B hidrólise ácida.
C racemização.
D oxidação.

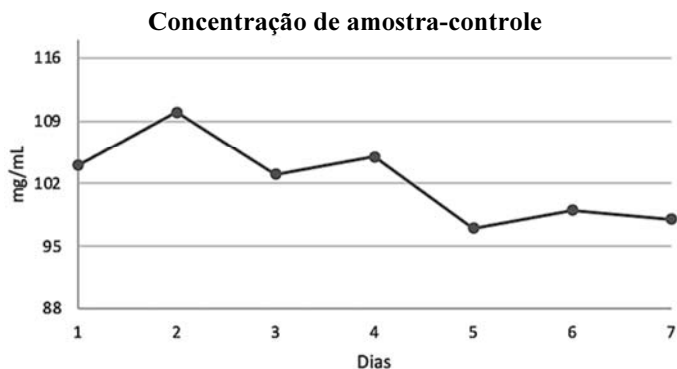
Questão 32

Considerando-se a figura precedente, é correto afirmar que os excipientes de xampus são tensoativos

- A** aniônicos.
B não iônicos.
C catiônicos.
D anfóteros.

Gráfico 31A2

Os resultados de concentração da amostra-controlada avaliada no período de uma semana são mostrados no gráfico de Levey-Jennings, a seguir, para controle interno da qualidade em um laboratório clínico.

**Questão 33**

Considerando-se o gráfico precedente, é correto afirmar que as análises apresentam

- A perda de exatidão no sétimo dia.
- B resultados fora de controle.
- C tendência a erros sistemáticos crescentes.
- D precisão dos resultados.

Questão 34

Ainda com relação ao gráfico 31A2, é correto afirmar que

- A é exibida nele a variação de concentração em torno da mediana.
- B é impossível identificar nele pontos dentro dos limites de controle estabelecidos.
- C deverão ser rejeitadas análises futuras que apresentarem resultados superiores a 118 mg/mL, tendo em conta os limites impostos no gráfico.
- D consiste o gráfico em ferramenta qualitativa para o controle interno da qualidade no laboratório clínico.

Questão 35

Onicomicose dermatofítica é a mais prevalente dermatofitose

- A tratada topicamente com antibiótico via oral.
- B causada por bactérias filamentosas.
- C classificada como infecção distal quando está próxima à lúnula.
- D causada por microrganismos que apresentam tropismo por queratina.

Questão 36

O método de Gram é

- A uma técnica tintorial utilizada na bacteriologia para diferenciar bactérias.
- B um método quantitativo para a determinação de bactérias Gram positivas.
- C uma técnica de alto custo e de difícil interpretação dos tipos de fungos.
- D um ensaio de antibiograma para a determinação da terapêutica mais adequada.

Questão 37

Assinale a sequência correta das substâncias a serem empregadas no método de Gram.

- A cristal violeta, lugol, iodo e descolorante
- B cristal violeta, lugol, álcool e contracorante
- C contracorante, lugol, álcool e fucsina
- D iodo, mordente, álcool e safranina

Questão 38

Entre os equipamentos de proteção individual (EPI) que o profissional de saúde deverá utilizar na coleta de SWAB nasofaríngeo, para o diagnóstico de Covid-19, estão

- A avental, antecâmara e luvas descartáveis.
- B avental, máscara facial, protetor facial e luvas descartáveis.
- C avental, máscara facial reutilizável e óculos de proteção.
- D avental ou jaleco, máscaras e luvas de algodão reutilizáveis.

Questão 39

O programa de controle interno da qualidade do laboratório analítico realiza análises de amostras-controladas

- A com maior rigor que as amostras obtidas dos pacientes.
- B esporádicas e somente quando solicitadas por auditoria externa.
- C isentas de registro na Anvisa, órgão do Ministério da Saúde.
- D para a verificação da qualidade das análises efetuadas.

Questão 40

A tabela a seguir mostra o resultado de um estudo clínico hipotético com a participação de 1.500 pacientes, dos quais 560 eram pessoas expostas à determinada doença, mas que não a desenvolveram.

		desenvolveram a doença		total
		sim	não	
expostas	sim	240	560	800
	não	140	560	700
total		380	1.120	1.500

Considerando-se os dados da tabela, infere-se que a estatística denominada *risco relativo* (*relative risk*) é igual a

- A 1.
- B 12/7.
- C 24/19.
- D 3/2.

Espaço livre