

- Nas questões a seguir, marque, para cada uma, a única opção correta, de acordo com o respectivo comando. Para as devidas marcações, use a **Folha de Respostas**, único documento válido para a correção das suas respostas.
- Nas questões que avaliarem **conhecimentos de informática e(ou) tecnologia da informação**, a menos que seja explicitamente informado o contrário, considere que todos os programas mencionados estão em configuração padrão e que não há restrições de proteção, de funcionamento e de uso em relação aos programas, arquivos, diretórios, recursos e equipamentos mencionados.
- Em seu caderno de provas, caso haja opção(ões) constituída(s) pela estrutura **Situação hipotética**: ... seguida de **Assertiva**: ..., os dados apresentados como situação hipotética devem ser considerados premissa(s) para o julgamento da assertiva proposta.
- Eventuais espaços livres — identificados ou não pela expressão “**Espaço livre**” — que constarem deste caderno de provas poderão ser utilizados para rascunho.

-- PROVAS OBJETIVAS --

-- CONHECIMENTOS GERAIS --

Texto CG1A1-I

A separação da vida privada e doméstica das mulheres em relação ao mundo público dos homens foi constitutiva do liberalismo patriarcal já em suas origens, e, desde meados do século XIX, a esposa economicamente dependente tem sido apresentada como o ideal para todas as classes respeitáveis da sociedade. A identificação das mulheres e da esfera doméstica também está sendo reforçada atualmente pelo renascimento de organizações antifeministas e pela reformulação “científica” do argumento da natureza por sociobiólogos. É claro que as mulheres nunca estiveram completamente excluídas da vida pública, mas a forma como elas são incluídas está baseada, tão firmemente quanto sua posição na esfera doméstica, em crenças e práticas patriarcais.

Carole Pateman. *Críticas feministas à dicotomia público/privado*. In: Luis Felipe Miguel e Flávia Birole. (orgs.) *Teoria política feminista: textos centrais*. Vinhedo: Editora Horizonte, 2013 (com adaptações).

Questão 1

Infere-se do texto CG1A1-I que

- Ⓐ a completa exclusão das mulheres da vida pública é característica da sociedade patriarcal.
- Ⓑ a dicotomia público e privado é o que delimita papéis de gênero na sociedade.
- Ⓒ os valores que regem a lógica de público e privado têm marcado relações e papéis de gênero na sociedade.
- Ⓓ a associação das mulheres com o espaço privado surgiu em meados do século XIX.

Questão 2

De acordo com o texto CG1A1-I, a forma como as mulheres são incluídas na esfera pública é

- Ⓐ tão firme quanto sua posição na esfera doméstica.
- Ⓑ condicionada ao interesse delas em participar da vida pública.
- Ⓒ baseada em crenças e práticas patriarcais.
- Ⓓ reflexo do processo secular de sua total ausência nessa esfera.

Questão 3

No trecho “A identificação das mulheres e da esfera doméstica também está sendo reforçada atualmente pelo renascimento de organizações antifeministas e pela reformulação ‘científica’ do argumento da natureza por sociobiólogos”, do texto CG1A1-I, o uso de aspas em ‘científica’ é um recurso linguístico que foi utilizado pela autora para

- Ⓐ realçar uma citação.
- Ⓑ destacar o significado dessa palavra no texto.
- Ⓒ evitar ambiguidade no texto.
- Ⓓ ironizar o dito cunho científico do argumento da natureza formulado por sociobiólogos.

Texto CG1A2-I

É do homem que tenho de falar; e a questão que examino me ensina que vou falar a homens; com efeito, não se propõem semelhantes questões quando se teme honrar a verdade. (...) Concebo na espécie humana duas espécies de desigualdade: uma, que chamo de natural ou física, porque é estabelecida pela natureza, consiste na diferença das idades, da saúde, das forças do corpo e das qualidades do espírito, ou da alma; a outra, que se pode chamar de desigualdade moral ou política, porque depende de uma espécie de convenção, é estabelecida, ou pelo menos autorizada, pelo consentimento dos homens. Consiste esta nos diferentes privilégios de que gozam alguns em prejuízo de outros, como ser mais rico, mais honrado, mais poderoso, ou mesmo fazer-se obedecer por eles.

Não se pode perguntar qual é a fonte da desigualdade natural, porque a resposta se encontraria enunciada na simples definição da palavra. Ainda menos se pode procurar se haveria alguma ligação essencial entre as duas desigualdades, pois isso equivaleria a perguntar, por outras palavras, se aqueles que mandam valem necessariamente mais do que os que obedecem e se a força do corpo e do espírito, a sabedoria ou a virtude se encontram sempre nos mesmos indivíduos em proporção do poder ou da riqueza — questão talvez boa para ser agitada entre escravos ouvidos por seus senhores, mas que não convém a homens razoáveis e livres, que buscam a verdade.

Jean-Jacques Rousseau. *A origem da desigualdade entre os homens*. 1.ª ed. São Paulo: Companhia das Letras, 2017, p. 33 (com adaptações).

Questão 4

No primeiro parágrafo do texto CG1A2-I, o vocábulo “autorizada”, em “ou pelo menos autorizada”, estabelece concordância com o termo

- Ⓐ “uma espécie de convenção”.
- Ⓑ “a outra”.
- Ⓒ “estabelecida”, imediatamente anterior.
- Ⓓ “desigualdade moral ou política”.

Questão 5

Sem prejuízo da coerência e da correção gramatical do texto CG1A2-I, a expressão “Ainda menos”, no segundo período do segundo parágrafo do texto, poderia ser substituída por

- Ⓐ Tampouco.
- Ⓑ Aliás.
- Ⓒ Contanto.
- Ⓓ Sobretudo.

Questão 6

De acordo com as ideias do texto CG1A2-I, as duas espécies de desigualdade mencionadas diferenciam-se

- Ⓐ pelo caráter visível de uma frente ao caráter imperceptível da outra.
- Ⓑ pelo caráter verdadeiro de uma frente ao caráter falso da outra.
- Ⓒ pelo caráter legal de uma frente ao caráter ilegal da outra.
- Ⓓ pelo caráter natural de uma frente ao caráter convencional da outra.

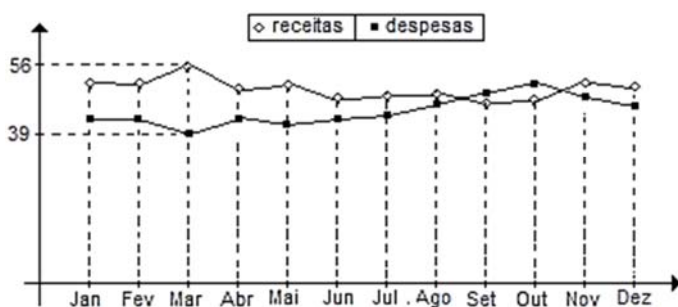
Questão 7

Do seu estojo, que tinha três canetas vermelhas, duas azuis e uma preta, Marcos retirou três canetas. Se nenhuma das canetas retiradas era da cor preta, então é correto concluir que

- Ⓐ pelo menos uma das canetas retiradas era vermelha.
- Ⓑ as três canetas retiradas eram da mesma cor.
- Ⓒ uma das canetas retiradas era vermelha e as outras duas eram azuis.
- Ⓓ uma das canetas retiradas era azul e as outras duas eram vermelhas.

Questão 8

Uma grande indústria fez seu balancete anual e obteve o seguinte gráfico, que relaciona receitas e despesas ao longo dos meses de determinado ano, com valores em milhões de reais.

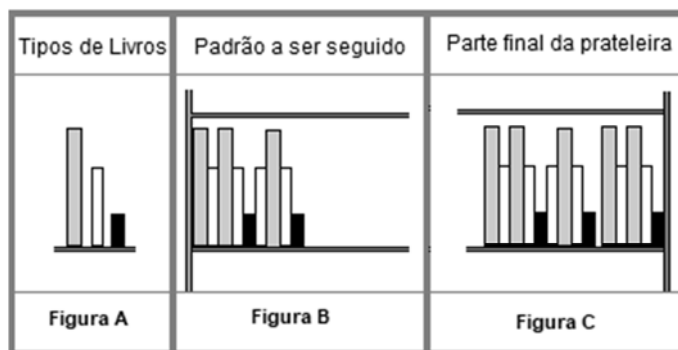


Com base nessas informações, infere-se que

- Ⓐ a indústria teve prejuízo em todos os meses do último trimestre do ano.
- Ⓑ as despesas da indústria decresceram em todos os meses do último semestre do ano.
- Ⓒ o lucro da indústria, em todos os meses do ano, foi sempre inferior a 18 milhões de reais.
- Ⓓ a receita da indústria, durante um mês desse ano, foi inferior a 37 milhões de reais.

Questão 9

Em uma livraria, uma prateleira foi organizada utilizando-se somente três tipos de livros (grande, médio e pequeno), como apresentado na Figura A. Os livros deveriam ser colocados, na prateleira, da esquerda para a direita, conforme o padrão de organização mostrado na Figura B. Após vários livros terem sido colocados seguindo-se o padrão da Figura B, o resultado foi formado por um grupo de livros dispostos no padrão exigido e por mais um excedente de livros, como ilustrado na Figura C.



Considerando-se as informações precedentes, é correto concluir que, se foram colocados na prateleira exatamente 25 livros pequenos, seguindo-se o padrão exigido, então

- Ⓐ há 47 livros médios na prateleira.
- Ⓑ há 36 livros grandes na prateleira.
- Ⓒ o total de livros na prateleira é igual a 108.
- Ⓓ o total de livros grandes e médios na prateleira é igual a 88.

Questão 10

Conforme o Estatuto dos Servidores Públicos do Município de Estância (Lei n.º 16/2007), o critério de julgamento observado na avaliação especial que ocorre durante o período de estágio obrigatório e que indica a capacidade do servidor de desenvolvimento normal das atividades do seu cargo, com exatidão, ordem e esmero, é o critério da

- Ⓐ disciplina e idoneidade.
- Ⓑ qualidade e eficiência no serviço.
- Ⓒ produtividade no trabalho.
- Ⓓ assiduidade.

Questão 11

De acordo com o Estatuto dos Servidores Públicos do Município de Estância (Lei n.º 16/2007), é um tipo de licença sem remuneração aquela concedida

- Ⓐ para capacitação ou estudo.
- Ⓑ por motivo de doença na família.
- Ⓒ para serviço militar.
- Ⓓ por motivo de afastamento do cônjuge.

Questão 12

De acordo com a Lei Orgânica do Município de Estância, tal município organizará e prestará, diretamente ou sob o regime de concessão ou permissão, os serviços públicos de sua competência. Acerca da forma e das condições da outorga de serviço público nesse município, julgue os itens a seguir.

- I A concessão de serviço público será outorgada mediante contrato precedido de licitação e autorização legislativa.
- II O contrato de concessão de serviços públicos deve prever as condições de prorrogação, caducidade, rescisão e reversão da concessão.
- III A permissão de serviço público, sempre a título precário, será outorgada por decreto, sem necessidade de licitação e autorização legislativa.
- IV Mesmo em caso de inadimplência do concessionário, o município de Estância não poderá intervir diretamente na prestação dos serviços concedidos, cabendo-lhe tão somente extinguir o contrato ou aplicar ao concessionário as sanções pertinentes.

Estão certos apenas os itens

- A I e II.
- B I e III.
- C II e IV.
- D III e IV.

Questão 13

Acerca do desenvolvimento urbano, conforme a Lei Orgânica do Município de Estância, julgue os itens a seguir.

- I As funções sociais da cidade dependem do acesso de todos os cidadãos aos bens e aos serviços urbanos, assegurando-se condições de vida e moradia compatíveis com o estágio de desenvolvimento do município.
- II O plano diretor fixará os critérios que assegurem a função social da propriedade, tendo como um de seus objetivos a organização das funções da cidade, abrangendo habitação, trabalho, circulação, recreação, democratização da convivência social e realização de vida urbana digna, sem prever, no entanto, quaisquer disposições sobre a zona rural do município.
- III O município de Estância poderá, mediante lei específica na área incluída no plano diretor, exigir, nos termos da lei federal, de proprietário de solo urbano não edificado, subutilizado ou não utilizado que promova seu adequado aproveitamento, sob pena, inicialmente, de parcelamento ou edificação compulsória.
- IV Será isento de imposto sobre propriedade predial e territorial urbana todo prédio ou terreno de até 250 m² destinado à moradia de proprietário de imóvel que não possua outro imóvel.

Estão certos apenas os itens

- A I e II.
- B I e III.
- C II e IV.
- D III e IV.

Questão 14



Fonte: <http://www.ipatrimonio.org>

Acerca da imagem, que representa uma amostra do patrimônio arquitetônico mais antigo do município de Estância, assinale a opção correta.

- A A imagem retrata um sobrado do século XVIII ainda existente na cidade de Estância, tombado pelo Patrimônio Histórico e Artístico Nacional.
- B Muitos dos casarões do século XVIII tinham cobertura externa em azulejos, mas esse modelo arquitetônico que dominou Sergipe não chegou a Estância.
- C A fotografia mostra um casarão demolido pela família D'Avila, onde supostamente D. Pedro II teria passado suas férias no ano de 1860.
- D A arquitetura de dois pavimentos em sobrado era característica das casas destinadas a atividades comerciais, pois o andar de cima servia como depósito.

Questão 15

O relevo de Estância é de plano ondulado, composto pela planície litorânea, por tabuleiros costeiros e pela composição de baixos planaltos em meio a depressões relativas. A distribuição dos cursos d'água pela superfície do município se faz sempre de acordo com uma determinada hierarquia, em que os filetes de água das áreas mais elevadas vão se unindo a outros, recebendo mais alguns e levando um volume cada vez maior de água até outro curso d'água localizado à jusante e de porte médio. Este, por sua vez, deságua num rio situado em altitude menor e, ainda, de maior porte. Esse processo ocorre sucessivamente, até que o rio principal, o rio Piauí, desemboca no oceano.

<https://ri.ufs.br> (com adaptações).

Tendo o texto precedente como referência inicial, assinale a opção correta, acerca do relevo e da hidrografia do município de Estância.

- A A planície costeira é território contíguo à planura que domina o sertão municipal, propício aos rios de planície.
- B As altitudes do município, entre 0 e 130 metros, se concentram na margem esquerda dos rios Fundo e Piauí.
- C O relevo de Estância é modesto, com composição de maior altimetria na direção do interior do município.
- D O rio Piauí, por ser perene durante todo o ano, alimenta as lagoas Grande e Escura, que servem à agricultura.

Questão 16

Estância é identificada por muitos como o berço da cultura sergipana. Isso se confirma pelo trabalho desenvolvido pelo Memorial da Cultura, que, mensalmente, organiza exposições sobre variados temas. Em 2021, por exemplo, em celebração a 20 de novembro, o Memorial da Cultura recebeu exposição acerca da

- A cultura afro-brasileira.
- B população indígena.
- C proclamação da República.
- D revolta de Canudos.

Questão 17

No Nordeste, os tradicionais festejos juninos expressam sentimento de religiosidade e genuína cultura. Em Sergipe, nesse período, Estância se destaca por uma manifestação que alia acirrada disputa, apuro técnico e expressiva participação popular. Assinale a opção que indica corretamente o nome dessa manifestação.

- A Festa dos Reis Magos
- B Folgado Antonino
- C Festa do Divino Espírito Santo
- D Barco de Fogo

Questão 18

O programa embasado em texto que é utilizado pelo usuário para interagir com o sistema operacional, a fim de se realizar determinado trabalho, é o

- A código-fonte.
- B *shell*.
- C GUI (*graphical user interface*).
- D *kernel*.

Questão 19

A figura a seguir mostra as opções disponibilizadas ao se clicar na barra de tarefas do sistema operacional Windows XP, com o botão direito do *mouse*, na entrada de um grupo.



Nessa figura, a opção *Fechar grupo* permite

- A fechar todos os aplicativos em execução no Windows XP.
- B encerrar o Windows XP.
- C fechar apenas os arquivos que foram abertos, mas não editados.
- D fechar, simultaneamente, todos os aplicativos que estão no grupo.

Questão 20

Um exemplo de *firewall* de *hardware* utilizado para controlar o tráfego de uma rede para o computador do usuário é

- A a porta corta-fogo.
- B o antivírus.
- C o roteador.
- D o Windows Defender.

Questão 21

No Windows XP, a opção *Criar uma Imagem do Sistema*

- A permite fazer backup e restauração.
- B personaliza a tela e o fundo da tela do computador.
- C copia, recorta e cola um objeto da área de transferência.
- D configura a exibição de vídeo.

Questão 22

Acerca de políticas de saúde pública no Brasil, julgue os itens subsequentes.

- I A atenção à saúde das comunidades quilombolas foi incluída no Plano Nacional de Saúde e os municípios passaram a receber incentivo de 50% para as equipes de Saúde da Família e Saúde Bucal que atendem a essa população.
- II A Política Nacional de Humanização, instituída em 2003, propõe, entre outras, a utilização de tecnologias inovadoras, como acolhimento com classificação de risco, equipe de referência e apoio matricial, projeto terapêutico singular e construção coletiva da ambiência.
- III Entre os objetivos específicos da Política Nacional de Lésbicas, Gays, Bissexuais, Travestis e Transexuais (LGBT), apresentada em 2011, estão: garantir acesso ao processo transexualizador na rede do Sistema Único de Saúde (SUS) e promover iniciativas voltadas à redução dos riscos e problemas decorrentes do uso prolongado de hormônios masculinos e femininos.

Assinale a opção correta.

- A Apenas o item I está certo.
- B Apenas os itens I e II estão certos.
- C Apenas os itens II e III estão certos.
- D Todos os itens estão certos.

Questão 23

Com base na Constituição Federal de 1988, no que tange aos princípios e diretrizes do SUS, assinale a opção correta.

- A Equidade é uma diretriz que considera várias dimensões do processo saúde/doença.
- B Integralidade pressupõe a prestação continuada do conjunto de ações e serviços, visando garantir a promoção, a proteção, a cura e a reabilitação dos indivíduos e do coletivo.
- C Universalidade é a oferta de ações e serviços existentes e disponíveis naquela região de saúde próximo à residência do indivíduo e do coletivo.
- D Descentralização é um princípio que busca ordenar o sistema de saúde por níveis de atenção e estabelecer os fluxos assistenciais entre os serviços.

Questão 24

Tendo como referência a Norma Operacional da Assistência à Saúde, assinale a opção que apresenta uma responsabilidade atribuída exclusivamente ao Ministério da Saúde em relação às diretrizes de ações de alta complexidade.

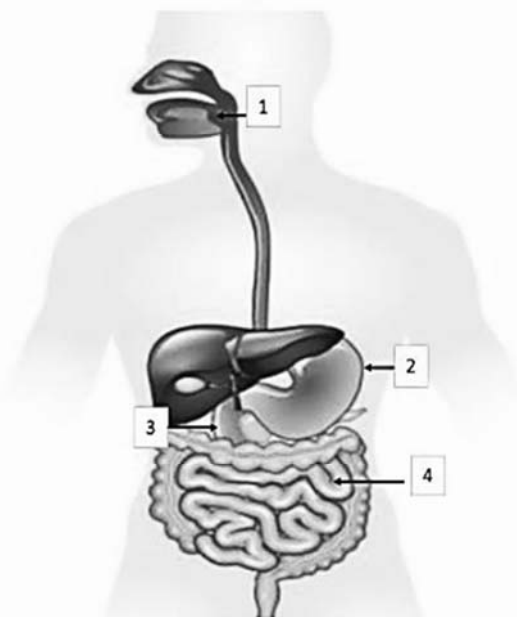
- A regulação dos serviços de alta complexidade
- B garantia de acesso aos procedimentos de alta complexidade
- C controle do cadastro nacional de prestadores de serviços de alta complexidade
- D delimitação da área de abrangência dos serviços de alta complexidade

Questão 25

Tomando como referência as Leis Orgânicas da Saúde, assinale a opção correta.

- Ⓐ Cabe à direção nacional do Sistema Único da Saúde estabelecer com exclusividade normas de vigilância sanitária de fronteiras.
- Ⓑ A União, os estados, o Distrito Federal e os municípios têm a atribuição de definir mecanismos de controle e fiscalização associados ao poder de polícia sanitária.
- Ⓒ Cabe à Agência Nacional de Vigilância Sanitária empregar características epidemiológicas ao estabelecer as diretrizes a serem observadas na elaboração de planos governamentais de saúde.
- Ⓓ A farmacoepidemiologia é atividade preferencial de articulação das políticas e programas a cargo das comissões permanentes de integração entre os serviços de saúde e as instituições de ensino profissional e superior.

Espaço livre

-- CONHECIMENTOS ESPECÍFICOS --**Questão 26**

Considerando a figura precedente, assinale a opção correta.

- A** O número 1 indica a região em que estão as glândulas que secretam a enzima alfa-amilase, responsável por iniciar a digestão dos monossacarídeos na boca.
- B** O número 4 indica o local no intestino onde ocorre a maior absorção de água e sais minerais ainda presentes nos resíduos alimentares.
- C** O número 2 indica o órgão responsável pela secreção do fator intrínseco, necessário para a absorção da vitamina B12 no intestino delgado.
- D** O número 3 indica o local no intestino onde ocorre a digestão dos nutrientes devido à ejeção da bile e do suco pancreático, secretados pelo fígado e pela porção endócrina do pâncreas, respectivamente.

Questão 27

Uma paciente idosa realizou avaliação nutricional, e os dados obtidos mostraram índice de massa corpórea (IMC) = 22 kg/m², circunferência da panturrilha (CP) = 30 cm, hemoglobina, hematócrito, volume corpuscular médio (VCM) e hemoglobina corpuscular média (HCM) com valores abaixo das referências para a idade, e albumina sérica = 3 g/dL.

Considerando essa situação hipotética, assinale a opção correta.

- A** De acordo com a classificação da Organização Pan-Americana da Saúde, o IMC dessa paciente é classificado como adequado.
- B** O valor da CP indica manutenção da massa magra.
- C** O valor da albumina sérica está de acordo com os indicadores de qualidade de vida e prognóstico em idosos.
- D** Os dados bioquímicos indicam anemia microcítica e hipocrômica.

Questão 28

Considerando as atuais ingestões dietéticas de referência e sua relação com a toxicidade de micronutrientes, assinale a opção correta.

- A** O efeito adverso mais comum associado ao consumo excessivo de cálcio é a formação de cristais de cálcio nos rins, que pode causar litíase renal.
- B** Manchas esbranquiçadas nos dentes permanentes podem indicar fluorose, um dos principais efeitos adversos do consumo excessivo de flúor.
- C** O bócio endêmico é um efeito adverso associado ao consumo excessivo de sal iodado.
- D** O folato é essencial para a maturação das hemácias, entretanto a suplementação em gestantes é contraindicada devido aos efeitos adversos para o feto.

Questão 29

De acordo com o Manual Integrado de Vigilância, Prevenção e Controle de Doenças Transmitidas por Alimentos do Ministério da Saúde, as enfermidades transmitidas por alimentos podem aparecer sob a forma de intoxicação alimentar, infecção alimentar e toxinfecção alimentar. Com relação a esse assunto, julgue os itens seguintes.

- I Infecção alimentar é doença decorrente da ingestão de alimentos contaminados por agentes infecciosos, tais como vírus, fungos, bactérias, parasitas, que na luz intestinal podem se multiplicar, lisar, esporular e produzir toxinas, aderir ou invadir a parede intestinal e até mesmo alcançar órgãos ou sistemas.
- II Toxinfecção alimentar é doença decorrente da ingestão de alimentos que contêm toxinas formadas naturalmente em tecidos de plantas ou animais, ou produtos metabólicos de microrganismos, ou por substâncias químicas, ou contaminantes físicos que se incorporam a eles, de modo acidental ou intencional em qualquer momento, desde sua origem e sua produção até seu consumo.
- III Intoxicação alimentar é doença decorrente da ingestão de bactéria patogênica capaz de produzir toxina na luz intestinal, com capacidade de causar dano ao organismo.

Assinale a opção correta.

- A** Apenas o item I está certo.
- B** Apenas o item II está certo.
- C** Apenas o item III está certo.
- D** Todos os itens estão certos.

Questão 30

Com base na Resolução CFN n.º 666/2020, que regulamenta a consulta de nutrição por meio de tecnologias da informação e da comunicação (TICs) durante a pandemia da covid-19, assinale a opção correta.

- A** A teleconsulta de nutrição deve ser realizada de maneira remota, mediada por TIC, com comunicação assíncrona entre nutricionista e cliente/paciente/usuário, estando este e o profissional localizados em diferentes espaços geográficos, desde que mantido o caráter privativo e confidencial.
- B** Durante as teleconsultas, não é permitida a coleta de dados antropométricos, mas somente a coleta de dados sobre a avaliação do consumo alimentar e avaliação bioquímica.
- C** O cliente/paciente/usuário deverá ser informado de que os atendimentos por teleconsulta apresentam limitações e fragilidades, já que o teleatendimento tem caráter excepcional imposto pela pandemia da covid-19.
- D** Em caso de disponibilidade de exames bioquímicos atualizados do cliente/paciente/usuário, estes poderão ser utilizados, desde que solicitados pelo nutricionista responsável pelo atendimento remoto.

Questão 31

Acerca da dietoterapia para pacientes portadores de doença renal crônica (DRC) em tratamento dialítico, assinale a opção correta.

- Ⓐ Pacientes em diálise não necessitam de controle na ingestão de líquidos, já que, durante o processo dialítico, o excesso de líquido circulante é removido.
- Ⓑ Como forma de garantir a biodisponibilidade de micronutrientes e fibras, todas as frutas são recomendadas para pacientes com DRC.
- Ⓒ Recomenda-se dieta hiperproteica, rica em proteínas de alto valor biológico, para promover o balanço nitrogenado positivo em pacientes clinicamente estáveis.
- Ⓓ A hipercalemia é comum na doença renal, por isso alimentos ricos em cálcio, como leite e derivados, devem ser restringidos.

Questão 32

Considerando o grau de processamento dos alimentos estabelecido pelo atual Guia Alimentar para a População Brasileira, assinale a opção que indica somente alimentos classificados como processados.

- Ⓐ pão francês, atum enlatado e laranja em calda
- Ⓑ açúcar mascavo, queijo parmesão e arroz parboilizado
- Ⓒ geleia de uva, arroz polido e barra de cereal
- Ⓓ palmito em salmoura, óleo de soja e amendoim

Questão 33

Em 2020, no âmbito do Programa Nacional de Alimentação Escolar (PNAE), o FNDE repassou a determinado município o montante de R\$ 1.000, dos quais somente R\$ 350,00 foram utilizados para a aquisição de gêneros alimentícios diretamente da agricultura familiar, destinados à escola local.

Com relação à situação hipotética apresentada, assinale a opção correta.

- Ⓐ A compra direta realizada pelo município está em desacordo com a legislação vigente, pois foi realizada dispensando procedimento licitatório.
- Ⓑ A utilização de apenas R\$ 350,00 do total disponibilizado justifica-se pelo fato de que, em geral, a quantidade de gêneros alimentícios deve ser adquirida com base no cardápio elaborado pelo diretor da escola mediante a supervisão de nutricionista do município.
- Ⓒ A compra realizada pelo município está de acordo com a legislação vigente, que prevê que no mínimo 30% dos recursos repassados pelo FNDE sejam utilizados para gêneros alimentícios diretamente da agricultura familiar.
- Ⓓ O PNAE foi suspenso em virtude da suspensão das aulas durante a pandemia da covid-19.

Questão 34

As medidas de enfrentamento à covid-19, como o isolamento e distanciamento social, impactaram diretamente a produção e o acesso aos alimentos, contribuindo para um aumento da insegurança alimentar e nutricional no país. Acerca desse assunto, assinale a opção correta.

- Ⓐ O Programa de Aquisição de Alimentos (PAA) deve ser potencializado após a pandemia, pois tem como focos centrais o incentivo aos latifúndios e o comércio externo da produção agrícola nacional.
- Ⓑ Os agricultores familiares são concorrentes diretos do PAA.
- Ⓒ Frente à redução da produção e comercialização de alimentos *in natura*, o consumo de alimentos ultraprocessados deve ser incentivado para as famílias de baixa renda, pois são mais baratos e de mais fácil acesso.
- Ⓓ Restaurantes populares e feiras livres são considerados importantes destinos da produção agrícola familiar.

Questão 35

Assinale a opção que mostra um exemplo de processo mínimo que transforma alimentos *in natura* em minimamente processados.

- Ⓐ pré-processamento por cozimento
- Ⓑ pasteurização
- Ⓒ salmoura
- Ⓓ extrusão

Questão 36

Ao fazer compras em um mercado, um consumidor escolheu uma peça de maminha e um peixe fresco. A carne bovina tinha cor vermelho-brilhante, textura firme e gordura bem aderida e de cor clara; o peixe fresco, conservado sobre uma espessa camada de gelo, tinha escamas firmes e brilhantes, pele úmida, firme e bem aderida.

Acerca dos alimentos comprados nessa situação hipotética, é correto afirmar que

- Ⓐ a peça de maminha e o peixe apresentavam bom estado de conservação.
- Ⓑ nem o peixe, nem a peça de maminha apresentavam bom estado de conservação.
- Ⓒ somente a peça de maminha apresentava bom estado de conservação.
- Ⓓ somente o peixe apresentava bom estado de conservação.

Questão 37

A respeito de planejamento de cardápios e assuntos correlatos, assinale a opção correta.

- Ⓐ O número adequado de funcionários para execução do cardápio deve ser calculado a partir de dados estruturais (tamanho da unidade de alimentação e nutrição) multiplicado pelo número de dias em que houve atraso na distribuição das refeições.
- Ⓑ As fichas técnicas de preparação estão em desuso, pois limitam a habilidade dos funcionários de incrementar as receitas previstas no cardápio.
- Ⓒ Na etapa de planejamento de cardápio, o nutricionista deve considerar exclusivamente os elementos nutricionais e sensoriais dos alimentos.
- Ⓓ O cardápio físico (menu) tem como finalidade auxiliar o cliente na escolha das preparações.

Questão 38

Sobre análise de perigos e pontos críticos de controle (APPCC) e temas correlatos, assinale a opção correta.

- Ⓐ Pontos de controle (PC) são procedimentos que visam atender a um determinado padrão de identidade e qualidade de um produto ou serviço.
- Ⓑ Os perigos à saúde do consumidor variam quanto ao grau de severidade e riscos potenciais de manifestação em consumidores e são específicos para cada produto.
- Ⓒ Os procedimentos operacionais padronizados (POP) devem ser elaborados após a implementação do APPCC em um estabelecimento.
- Ⓓ Os perigos químicos compreendem bactérias patogênicas e suas toxinas, vírus, parasitas e prions.

Questão 39

Entende-se por insegurança alimentar a falta de acesso regular a alimentos de qualidade e em quantidade suficiente, ou quando tal acesso compromete outras necessidades essenciais de uma família. Considerando esse assunto, assinale a opção correta.

- Ⓐ A renda familiar está inversamente associada à segurança alimentar e nutricional.
- Ⓑ O governo brasileiro adota, desde 2004, a Escala Brasileira de Insegurança Alimentar como instrumento para medir a insegurança alimentar na população.
- Ⓒ Devido ao aumento na produção de alimentos durante a pandemia da covid-19, o Brasil observou queda da insegurança alimentar.
- Ⓓ Atualmente, no Brasil, a insegurança alimentar grave (fome) é pior em domicílios de áreas urbanas (favelas) do que em áreas rurais.

Questão 40

A tabela a seguir mostra o resultado de um estudo clínico hipotético com a participação de 1.500 pacientes, dos quais 560 eram pessoas expostas à determinada doença, mas que não a desenvolveram.

		desenvolveram a doença		
		sim	não	total
expostas	sim	240	560	800
	não	140	560	700
total		380	1.120	1.500

Considerando-se os dados da tabela, infere-se que a estatística denominada *risco relativo* (*relative risk*) é igual a

- Ⓐ 1.
- Ⓑ 12/7.
- Ⓒ 24/19.
- Ⓓ 3/2.

Espaço livre