

3IM

Instrutor de Música

Acordeão • Contrabaixo Acústico • Piano Clássico • Sopros Madeira / Sopros Metal / (Clarinete • Fagote • Flautas • Oboé • Sax • Trombone • Trompa • Trompete • Tuba) • Teclado • Técnica Vocal / Canto Coral / Regência Coral • Teoria e Percepção Musical (Barra História da Música / Musicalização Infantil • Percussão Sinfônica) • Viola de Arco • Violão Popular • Violino • Violoncelo

Instruções



Confira o número que você obteve no ato da inscrição com o que está indicado no cartão-resposta.

* A duração da prova inclui o tempo para o preenchimento do cartão-resposta.

Para fazer a prova você usará:

- este **caderno de prova**.
- um **cartão-resposta** que contém o seu nome, número de inscrição e espaço para assinatura.

Verifique, no caderno de prova, se:

- faltam folhas e a sequência de questões está correta.
- há imperfeições gráficas que possam causar dúvidas.

Comunique imediatamente ao fiscal qualquer irregularidade!

Atenção!

- Não é permitido qualquer tipo de consulta durante a realização da prova.
- Para cada questão são apresentadas 5 alternativas diferentes de respostas (a, b, c, d, e). Apenas uma delas constitui a resposta correta em relação ao enunciado da questão.
- A interpretação das questões é parte integrante da prova, não sendo permitidas perguntas aos fiscais.
- Não destaque folhas da prova.

Ao terminar a prova, entregue ao fiscal o caderno de prova completo e o cartão-resposta devidamente preenchido e assinado.



4 de setembro



60 questões



14 às 18h



4h de duração*



Língua Portuguesa

10 questões

Texto 1

Um homem e uma mulher entraram no bar, sentaram-se e pediram Martini seco. Enquanto o garçom os servia, ela foi ao telefone, e ele foi ao toalete. Quando regressaram, ao tomar a bebida, a mulher caiu fulminada.

Excerto -

Fernando Sabino – in Martini seco

1. Analise as afirmativas abaixo sobre a sintaxe do texto 1.

1. O sujeito da primeira oração do texto é resgatado pelo pronome “os” na segunda frase.
2. A primeira frase do texto é um período composto por coordenação e há uma oração coordenada aditiva.
3. A palavra “fulminada” é um objeto direto do verbo que a antecede.
4. O verbo “sentar” tem como complemento a partícula “se”, o que faz dele um verbo transitivo.
5. O texto se inicia com um sujeito composto.

Assinale a alternativa que indica todas as afirmativas corretas.

- a. São corretas apenas as afirmativas 2 e 4.
- b. São corretas apenas as afirmativas 4 e 5.
- c. São corretas apenas as afirmativas 1, 2 e 3.
- d. São corretas apenas as afirmativas 1, 2 e 5.
- e. São corretas apenas as afirmativas 1, 3 e 5.

2. Assinale a alternativa **correta** de acordo com o texto 1.

- a. A oração “Quando regressaram” está anteposta à oração principal e sua conjunção indica sentido de causa; é, pois, adverbial causal. A vírgula nesse caso não se justifica.
- b. A primeira vírgula do texto separa uma oração coordenada assindética em um período composto por coordenação e é obrigatória.
- c. Na frase: “... ela foi ao telefone, e ele foi ao toalete”, o uso da vírgula está correto como na frase: “A moça foi ao toalete, e ela percebeu que não tinha dinheiro para pagar a bebida”.
- d. A frase “Enquanto o garçom os servia” é separada por vírgula por ser uma subordinada adverbial e ser a oração principal do período.
- e. Na frase “Um homem e uma mulher entraram no bar” corretamente e de modo optativo poderíamos colocar a expressão “uma mulher” entre vírgulas de modo a enfatizá-la.

Texto 2

Leia um excerto do livro “O Guarani” de José de Alencar.

Ele mantinha, como todos os capitães de descobertas daqueles tempos coloniais, uma banda de aventureiros que lhe serviam nas suas explorações e correrias pelo interior; eram homens ousados, destemidos, reunindo ao mesmo tempo aos recursos do homem civilizado a astúcia e agilidade do índio de quem haviam aprendido; eram uma espécie de guerrilheiros, soldados e selvagens ao mesmo tempo.

D. Antônio de Mariz, que os conhecia, havia estabelecido entre eles uma disciplina militar rigorosa, mas justa; a sua lei era a vontade do chefe; o seu dever a obediência passiva, o seu direito uma parte igual na metade dos lucros.

3. Identifique abaixo as afirmativas verdadeiras (V) e as falsas (F) sobre o texto 2.

- () Pode-se dizer que o perfil do personagem descrito é um misto de civilização e selvageria.
- () O pronome “Ele” que inicia o texto é retomado pelo substantivo próprio que inicia o segundo parágrafo e ambos são sujeito da oração de que fazem parte.
- () As palavras “os” e “eles” do segundo parágrafo referem-se àqueles que serviam nas explorações e correrias feitas pelo interior.
- () Os pronomes “sua” (sua lei), “seu” (seu dever) e “seu” (seu direito) referem-se àquele que contratava pessoas para seus serviços.
- () Pode-se afirmar que a justiça na relação entre patrão e empregado era pautada na igualdade de classes.

Assinale a alternativa que indica a sequência **correta**, de cima para baixo.

- a. V • V • V • F • F
- b. V • F • V • F • V
- c. F • V • V • V • F
- d. F • V • V • F • F
- e. F • F • F • V • V

4. Sobre o texto 2, assinale a alternativa **correta**.

- a. A frase “que os conhecia” pode ser classificada como adverbial explicativa.
- b. Em “mas justa” não temos uma oração, pois não apresenta nem sujeito, nem predicado, termos essenciais à existência de uma oração.
- c. Dizer que os empregados tinham “astúcia” implica dizer que eles tinham a honestidade característica dos índios, segundo a visão do autor.
- d. Na frase “D. Antônio de Mariz, que os conhecia, havia estabelecido uma disciplina militar” há possibilidade de transformar o sujeito da oração em vocativo; basta tirar a primeira vírgula que o precede.
- e. As palavras “ousados” e “destemidos” podem ser substituídas por “audaciosos” e “valentes”, respectivamente, sem causar alteração de sentido na frase.

Texto 3

A Beleza Total

A beleza de Gertrudes fascinava todo mundo e a própria Gertrudes. Os espelhos pasmavam diante de seu rosto, recusando-se a refletir as pessoas da casa e muito menos as visitas. Não ousavam abranger o corpo inteiro de Gertrudes. Era impossível, de tão belo, e o espelho do banheiro, que se atreveu a isto, partiu-se em mil estilhaços.

A moça já não podia sair à rua, pois os veículos paravam à revelia dos condutores, e estes, por sua vez, perdiam toda capacidade de ação. Houve um engarrafamento monstro, que durou uma semana, embora Gertrudes houvesse voltado logo para casa.

O Senado aprovou lei de emergência, proibindo Gertrudes de chegar à janela. A moça vivia confinada num salão em que só penetrava sua mãe, pois o mordomo se suicidara com uma foto de Gertrudes sobre o peito.

Gertrudes não podia fazer nada. Nascera assim, este era o seu destino fatal: a extrema beleza. E era feliz, sabendo-se incomparável. Por falta de ar puro, acabou sem condições de vida, e um dia cerrou os olhos para sempre. Sua beleza saiu do corpo e ficou pairando, imortal. O corpo já então enfezado de Gertrudes foi recolhido ao jazigo, e a beleza de Gertrudes continuou cintilando no salão fechado a sete chaves.

(Carlos Drummond de Andrade)

5. Analise as afirmativas abaixo sobre o texto 3.

1. A beleza pode ser bênção ou maldição.
2. O texto tem como conflito central a beleza de Gertrudes.
3. A descrição de Gertrudes é feita de modo amoroso e real.
4. A ideia da morte é atenuada no texto.
5. A inveja das pessoas matou a personagem.

Assinale a alternativa que indica todas as afirmativas **corretas**.

- a. São corretas apenas as afirmativas 1 e 5.
- b. São corretas apenas as afirmativas 4 e 5.
- c. São corretas apenas as afirmativas 1, 2 e 3.
- d. São corretas apenas as afirmativas 1, 2 e 4.
- e. São corretas apenas as afirmativas 3, 4 e 5.

6. Sobre Predicação Verbal e Colocação Nominal, assinale a alternativa que apresenta afirmação **correta** colocada entre parênteses.

- a. O Senado aprovou lei de emergência. (O verbo possui dois complementos: “lei” e “de emergência”.)
- b. O corpo já então enfezado de Gertrudes. (O verbo “enfezar” é de ligação, pois denota uma qualidade do sujeito da oração.)
- c. O mordomo se suicidara com uma foto de Gertrudes sobre o peito. (Há uma ênclise em relação ao verbo e seu pronome.)
- d. Os espelhos pasmavam diante de seu rosto. (O verbo “pasmar” está dando vida a um ser inanimado.)
- e. A moça vivia confinada num salão em que só penetrava sua mãe. (O verbo “viver” é transitivo direto.)

7. Analise as afirmativas abaixo sobre o texto 3.

1. A beleza, segundo o autor, é imortal.
2. A palavra “isto” no primeiro parágrafo refere-se à seguinte passagem: “Não ousavam abranger o corpo inteiro de Gertrudes”.
3. Os dois pontos foram usados no quarto parágrafo para apresentar uma explicação do que foi dito anteriormente.
4. A frase “... embora Gertrudes houvesse voltado” traz a ideia de consequência.
5. Em: “A moça vivia confinada num salão em que só penetrava sua mãe”, a expressão “sua mãe” é complemento do verbo “penetrar”.

Assinale a alternativa que indica todas as afirmativas **corretas**.

- a. São corretas apenas as afirmativas 2 e 4.
- b. São corretas apenas as afirmativas 4 e 5.
- c. São corretas apenas as afirmativas 1, 2 e 3.
- d. São corretas apenas as afirmativas 1, 3 e 5.
- e. São corretas apenas as afirmativas 3, 4 e 5.

8. Sobre Regência Verbal, assinale a alternativa que apresenta um verbo – termo regente – em relação direta com seu termo regido.

- a. Gertrudes não podia sair às ruas.
- b. Sua beleza ficou pairando, imortal.
- c. O corpo de Gertrudes foi recolhido ao jazigo.
- d. Os espelhos pasmavam diante da beleza de Gertrudes.
- e. Os condutores perdiam toda capacidade de ação.

9. Assinale a alternativa que apresenta a **correta** justificativa para o uso da crase em “à revelia” e apresenta uma frase com a mesma situação para esse uso.

- a. Locução adverbial composta por palavra feminina. Escolheu às pressas seu presente.
- b. Locução prepositiva composta por palavra feminina. Vimos muitas pessoas bonitas ao longo do caminho.
- c. Diante de palavra feminina. À medida que olhava para Gertrudes, enlouquecia com sua beleza.
- d. Locução adverbial composta por palavra feminina. À proporção que falava, uma luz ebúrnea lhe enchia os olhos.
- e. Diante de palavra feminina. Viajou à pé por longas horas para ver Gertrudes.

10. Identifique abaixo as afirmativas verdadeiras (V) e as falsas (F) sobre concordância verbal e nominal.

- () Férias faz bem a todas as pessoas.
- () Deviam haver mais pessoas como Gertrudes no mundo? Eis a questão!
- () Alguns de nós saímos.
- () Bebida alcoólica é proibida para menores.
- () Busca-se, por métodos artificiais, belezas iguais a de Gertrudes.

Assinale a alternativa que indica a sequência **correta**, de cima para baixo.

- a. V•V•F•F•F
- b. V•F•V•F•F
- c. V•F•F•F•V
- d. F•V•F•V•V
- e. F•F•V•V•V

Conhecimentos Gerais

10 questões

11. A cidade de Chapecó tem destaque na economia por ser considerada polo:

- a. têxtil da região sul.
- b. calçadista da região sul.
- c. turístico do sul do Brasil.
- d. metal-mecânico do sul do país.
- e. agroindustrial do sul do Brasil.

12. Os estados do Maranhão, Tocantins, Espírito Santo e Mato Grosso do Sul estão situados, respectivamente, nas regiões:

- a. Norte, Centro-Oeste, Sudeste e Sul.
- b. Norte, Nordeste, Sudeste e Sul.
- c. Nordeste, Norte, Sudeste e Sul.
- d. Nordeste, Norte, Sudeste e Centro-Oeste.
- e. Nordeste, Norte, Centro-Oeste e Sudeste.

13. De acordo com notícia publicada pela Radio Agência Nacional, dia 20 de junho, passado, foi comemorado o Dia Mundial do Refugiado.

Analise as afirmativas abaixo em relação ao assunto.

1. "O número de deslocados por guerras, violência, perseguições e abusos de direitos humanos no mundo alcançou este ano a marca inédita de 100 milhões de pessoas."
2. Esse ano, o tema definido pela ACNUR (Agência da ONU para Refugiados) foi: "Seja quem for, seja quando for, seja onde for: todas as pessoas têm direitos a buscar proteção".
3. A invasão da Ucrânia pela Rússia e outras emergências humanitárias elevaram o número de refugiados mundiais, pela primeira vez, à casa dos três dígitos.

Assinale a alternativa que indica todas as afirmativas corretas.

- a. É correta apenas a afirmativa 2.
- b. São corretas apenas as afirmativas 1 e 2.
- c. São corretas apenas as afirmativas 1 e 3.
- d. São corretas apenas as afirmativas 2 e 3.
- e. São corretas as afirmativas 1, 2 e 3.

14. De acordo com o site da Prefeitura Municipal de Chapecó, são destaques para visita turística no município, os monumentos:

1. Museu de História Arte de Chapecó (MHAC): Seus acervos, abrangem uma variada composição de objetos de caráter histórico, artístico, etnográfico e antropológico e de diversas tipologias.
2. Museu Antonio Selistre de Campos: composto pelos acervos arqueológico e etnológico, de grupos caçadores-coletores e ceramistas e das etnias Yanomamis e Charruas.
3. Catedral Santo Antônio: inaugurada em 1956, possuindo duas torres com 40 metros de altura. A vista do alto da Catedral possui formato de cruz. Atrás da Catedral há uma gruta em pedra com imagens de Nossa Senhora Aparecida, Nossa Senhora das Dores e Nossa Senhora das Graças, onde diariamente inúmeras pessoas fazem orações.
4. Monumento O Desbravador: inaugurado em 25 de agosto de 1981 com o objetivo de homenagear os primeiros desbravadores que colonizaram e construíram o Município. Criado pelo artista plástico Emilio Zandavalli, mostra a figura de um gaúcho empunhando um machado, simbolizando o trabalho. Na mão esquerda, um louro simbolizando a conquista e a vitória. Possui 14 metros de altura, 5,70 metros de largura e pesa 9 toneladas.

Assinale a alternativa que indica todas as afirmativas corretas.

- a. É correta apenas a afirmativa 4.
- b. São corretas apenas as afirmativas 1 e 3.
- c. São corretas apenas as afirmativas 2 e 3.
- d. São corretas apenas as afirmativas 2 e 4.
- e. São corretas apenas as afirmativas 2, 3 e 4.

15. Qual a maior cidade de Santa Catarina em termos populacionais?

- a. Criciúma
- b. Chapecó
- c. Florianópolis
- d. Blumenau
- e. Joinville

16. Analise as afirmativas abaixo sobre a economia de Chapecó.

1. O município é destaque na exportação de produtos alimentícios industrializados de natureza animal.
2. O município é considerado a capital latino-americana de produção de aves.
3. O município é considerado um grande centro de pesquisas metal-mecânico.
4. O município vem crescendo no setor de turismo rural, destacando a natureza preservada e a culinária típica.

Assinale a alternativa que indica todas as afirmativas corretas.

- a. São corretas apenas as afirmativas 1 e 3.
- b. São corretas apenas as afirmativas 2 e 4.
- c. São corretas apenas as afirmativas 1, 2 e 3.
- d. São corretas apenas as afirmativas 1, 2 e 4.
- e. São corretas apenas as afirmativas 2, 3 e 4.

17. Territorialmente, o maior estado brasileiro é:

- a. Pará.
- b. Amazonas.
- c. Minas Gerais.
- d. Mato Grosso.
- e. São Paulo.

18. Temperado, Equatorial, Tropical, Mediterrâneo, Semiárido e Desértico são tipos de:

- a. Vidro.
- b. Vento.
- c. Deserto.
- d. Rocha.
- e. Clima.

19. O Brasil possui quatro principais redes hidrográficas, que são:

- a. Bacia Amazônica, Bacia do Uruguai, Bacia do São Francisco e Bacia Platina.
- b. Bacia Amazônica, Bacia do Tocantins, Bacia do São Francisco e Bacia Platina.
- c. Bacia Amazônica, Bacia do Tocantins, Bacia do Cubatão e Bacia Platina.
- d. Bacia do Tietê, Bacia Amazônica, Bacia do São Francisco e Bacia Platina.
- e. Bacia Amazônica, Bacia Transcontinental, Bacia do São Francisco e Bacia Platina.

20. Oceanos são extensões de água salgada que cobrem a maior parte da superfície terrestre.

Qual o maior oceano do mundo?

- a. Índico
- b. Ártico
- c. Pacífico
- d. Antártico
- e. Atlântico

Raciocínio Lógico

10 questões

21. Quatro amigas, entre elas Ana e Maria, estão passeando em um parque. As amigas decidem sentar-se, lado a lado, em um banco de jardim.

Qual a probabilidade de Ana e Maria sentarem uma a lado da outra?

- a. 25%
- b. 32%
- c. 20%
- d. 40%
- e. 50%

22. Em uma sacola, há um total de 44 bolas, entre bolas azuis e verdes. A probabilidade de retirar uma bola azul da sacola é o triplo da probabilidade de retirar uma bola verde.

Logo, o número de bolas azuis na sacola é:

- a. Maior que 35.
- b. Maior que 32 e menor que 35.
- c. Maior que 29 e menor que 32.
- d. Maior que 26 e menor que 29.
- e. Menor que 26.

23. Um grupo com 13 casais, casados formalmente, se reúne.

Podemos afirmar **corretamente** que:

- a. Pelo menos um casal do grupo casou em dezembro.
- b. Em cada mês do ano, pelo menos 1 dos casais do grupo casou.
- c. Pelo menos dois dos casais do grupo casaram no mesmo mês.
- d. Três dos casais do grupo casaram no mesmo mês.
- e. No máximo 3 dos casais do grupo casaram em um mesmo mês.

24. Um exame é formado por 8 questões do tipo verdadeiro ou falso, e a resposta de cada questão deve ser passada para um cartão de respostas. Um estudante que não se preparou para o exame irá responder a cada questão de maneira aleatória.

De quantas maneiras diferentes ele pode preencher o seu cartão de respostas? Assumimos que ele escolheu uma resposta, entre verdadeiro e falso, para cada uma das questões, isto é, não anulou nem deixou questões em branco.

- a. Mais de 350
- b. Mais de 300 e menos de 350
- c. Mais de 250 e menos de 300
- d. Mais de 200 e menos de 250
- e. Menos de 200

25. A soma de todos os números obtidos, permutando-se os algarismos em 654, é:

- a. Maior que 3300.
- b. Maior que 3200 e menor que 3300.
- c. Maior que 3100 e menor que 3200.
- d. Maior que 3000 e menor que 3100.
- e. Menor que 3000.

26. Um professor de inglês tem 14 alunos particulares. Dentre estes alunos, o professor deve escolher um grupo de três alunos, para acompanhá-lo em uma viagem.

De quantas maneiras este grupo pode ser formado, se dois dos alunos não podem estar no mesmo grupo?

- a. Mais de 380
- b. Mais de 370 e menos de 380
- c. Mais de 360 e menos de 370
- d. Mais de 350 e menos de 360
- e. Menos de 350

27. Doze amigos decidem participar de um campeonato de canoagem em duplas.

O número de duplas diferentes que estes amigos podem formar é:

- a. Maior que 65.
- b. Maior que 62 e menor que 65.
- c. Maior que 59 e menor que 62.
- d. Maior que 56 e menor que 59.
- e. Menor que 56.

28. Um partido deve escolher, entre 27 pessoas, uma chapa formada por um presidente e um vice-presidente, para participar de uma eleição.

De quantas maneiras diferentes esta chapa pode ser formada?

- a. Mais de 1000
- b. Mais de 900 e menos de 1000
- c. Mais de 800 e menos de 900
- d. Mais de 700 e menos de 800
- e. Menos de 700

29. Dizer que “João não é genial ou Rafael é magro” é equivalente, do ponto de vista lógico, a dizer que:

- a. Se João é genial, então Rafael é magro.
- b. Se João é genial, então Rafael não é magro.
- c. Se João não é genial, então Rafael não é magro.
- d. Se Rafael não é magro, então João não é genial.
- e. Se Rafael é magro, então João é genial.

30. São verdadeiras:

1. Se eu não corro e não ando, então eu pedalo.
2. Não pedalo ou jogo futebol.
3. Não jogo futebol.

Logo:

- a. Eu corro e ando.
- b. Eu corro ou ando.
- c. Eu corro e não ando.
- d. Eu não corro e pedalo.
- e. Eu não corro e não ando.

Legislação Municipal

10 questões

31. Conforme disposto no Estatuto do Servidor Público Municipal de Chapecó (Lei Complementar nº 130, de 2001), o servidor poderá ausentar-se do serviço, sem qualquer prejuízo:

- a. por dois dias, para doação de sangue.
- b. por três dias, para se alistar como eleitor.
- c. por cinco dias consecutivos em razão dos pais.
- d. por cinco dias consecutivos em razão do falecimento de sogra.
- e. por oito dias consecutivos em razão de casamento.

32. Analise as afirmativas abaixo de acordo com a Lei Complementar nº 130, de 5 de dezembro de 2001, que dispõe sobre o Estatuto do Servidor Público Municipal de Chapecó.

1. Vencimentos é a retribuição pecuniária pelo exercício de cargo público, com valor fixado em lei.
2. Vencimento é a contraprestação do cargo acrescida das vantagens pecuniárias permanentes estabelecidas em lei.
3. Remuneração é o vencimento do cargo, acrescido das vantagens pecuniárias permanentes e das temporárias, estabelecidas em lei.
4. Nenhum servidor receberá, a título de vencimento, importância inferior ao salário-mínimo.

Assinale a alternativa que indica todas as afirmativas **corretas**.

- a. São corretas apenas as afirmativas 3 e 4.
- b. São corretas apenas as afirmativas 1, 2 e 4.
- c. São corretas apenas as afirmativas 1, 3 e 4.
- d. São corretas apenas as afirmativas 2, 3 e 4.
- e. São corretas as afirmativas 1, 2, 3 e 4.

33. Com fundamento na Lei Complementar nº 131, de 5 de dezembro de 2001 (e suas alterações posteriores), que dispõe sobre a redefinição do Sistema Municipal de Previdência, a criação do Instituto do Sistema Municipal de Previdência e dá outras providências, as contribuições mensais previdenciárias serão fixadas nos seguintes percentuais:

1. para os segurados compulsórios, no montante de, calculado sobre o total da remuneração ou dos proventos mensais;
2. para os órgãos empregadores, no montante de, calculado sobre o total mensal creditado em folha de pagamento dos servidores segurados compulsórios.

Assinale a alternativa que completa **correta** e sequencialmente as lacunas do texto.

- a. 11% • 20%.
- b. 12% • 18%.
- c. 14% • 18%.
- d. 18% • 14%.
- e. 20% • 15%.

34. Nos termos da Lei Complementar nº 131, de 2001, com as suas alterações posteriores, o Sistema Municipal de Previdência de Chapecó obedecerá aos seguintes princípios:

1. universalidade de participação nos planos previdenciários mediante contribuição.
2. valor mensal das aposentadorias e pensões não inferior ao salário mínimo regional.
3. possibilidade de criação ou extensão de benefícios sem a correspondente fonte de custeio integral.
4. caráter democrático e centralizado da gestão administrativa, com a participação de servidores públicos dos Poderes Executivo, Legislativo e Judiciário do Município.

Assinale a alternativa que indica todas as afirmativas **corretas**.

- a. É correta apenas a afirmativa 1.
- b. São corretas apenas as afirmativas 1 e 3.
- c. São corretas apenas as afirmativas 1 e 4.
- d. São corretas apenas as afirmativas 1, 2 e 3.
- e. São corretas apenas as afirmativas 2, 3 e 4.

35. Analise as afirmativas abaixo, de acordo com a Lei Complementar nº 617, de 26 de março de 2018, que dispõe sobre o regime disciplinar e a apuração de responsabilidades dos agentes públicos do Município de Chapecó.

1. O servidor responde penal e administrativa-mente pelo exercício irregular de suas atribuições, mas nunca na esfera civil.
2. A responsabilidade administrativa do servidor será afastada no caso de absolvição criminal que negue a existência do fato ou sua autoria.
3. A obrigação de reparar os danos não se estende aos sucessores e nem poderá contra eles ser executada.
4. As sanções civis, penais e administrativas poderão cumular-se, sendo independentes entre si.

Assinale a alternativa que indica todas as afirmativas **corretas**.

- a. É correta apenas a afirmativa 2.
- b. São corretas apenas as afirmativas 1 e 2.
- c. São corretas apenas as afirmativas 2 e 4.
- d. São corretas apenas as afirmativas 1, 2 e 3.
- e. São corretas apenas as afirmativas 2, 3 e 4.

36. Analise as afirmativas abaixo conforme a Lei Complementar nº 132, de 2001, que dispõe sobre a instituição da Política Municipal de Administração e Remuneração de Pessoal, planifica as carreiras e dá outras providências:

1. É permitida a acumulação de dois cargos no Magistério público municipal, limitada a soma da carga horária em até 30 horas semanais.
2. É vedada a passagem do servidor de um cargo para outro, salvo aprovação em concurso público.
3. As funções de confiança serão exercidas, exclusivamente, por servidores ocupantes de cargos de provimento efetivo, de livre escolha do Chefe do Poder Executivo Municipal.
4. Para os efeitos da Lei, entende-se por Professor: o membro do magistério que desempenha atividades de administração, supervisão, planejamento, orientação, atendimento e acompanhamento pedagógico.

Assinale a alternativa que indica todas as afirmativas **corretas**.

- a. São corretas apenas as afirmativas 2 e 3.
- b. São corretas apenas as afirmativas 3 e 4.
- c. São corretas apenas as afirmativas 1, 2 e 3.
- d. São corretas apenas as afirmativas 2, 3 e 4.
- e. São corretas as afirmativas 1, 2, 3 e 4.

37. Nos termos da Lei Complementar nº 617, de 26 de março de 2018, é **correto** afirmar a respeito da sindicância:

- a. A Sindicância será conduzida por comissão composta de 5 servidores efetivos, designados pela autoridade competente.
- b. O ato de instauração e do julgamento da Sindicância deverá ser publicado no Diário Oficial do Município.
- c. Da Sindicância Investigatória não poderá resultar arquivamento, mesmo quando não configurada infração disciplinar.
- d. Sindicância Administrativa constitui-se em procedimento preparatório e investigativo de suposta irregularidade cometida por servidor público, não comportando contraditório, tendo como objetivo apurar os fatos e indícios de autoria.
- e. Os autos da Sindicância não integrarão o Processo Administrativo Disciplinar, como peça informativa da instrução.

38. Conforme previsão da Lei Complementar nº 498, de 17 de dezembro de 2012, que dispõe sobre a organização administrativa do Poder Executivo Municipal e dá outras providências, compete à Gerência de Fiscalização de Trânsito da Diretoria de Segurança Pública:

1. gerenciar os serviços de fiscalização eletrônica de velocidade.
2. gestão da central de monitoramento eletrônico com câmeras de vídeo.
3. fiscalizar as concessionárias do transporte coletivo urbano.
4. gerenciar a fiscalização dos transportes públicos.

Assinale a alternativa que indica todas as afirmativas **corretas**.

- a. São corretas apenas as afirmativas 1 e 2.
- b. São corretas apenas as afirmativas 1, 2 e 3.
- c. São corretas apenas as afirmativas 1, 2 e 4.
- d. São corretas apenas as afirmativas 2, 3 e 4.
- e. São corretas as afirmativas 1, 2, 3 e 4.

39. De acordo com a Lei Complementar nº 498, de 2012, ao Gabinete do Prefeito subordinam-se diretamente:

- a. Controladoria-Geral do Município; Contadoria-Geral do Município; Diretoria de Segurança Pública; Diretoria de Incentivo ao Empreendedorismo e Turismo.
- b. Diretoria de Regularização Fundiária e Habitação; Assessoria de Comunicação Social; Diretoria de Gestão de Compras; Coordenadoria Municipal de Proteção e Defesa Civil.
- c. Procuradoria-Geral do Município; Contadoria-Geral do Município; Superintendências Regionais; Coordenadoria Municipal de Defesa do Consumidor.
- d. Controladoria-Geral do Município; Coordenadoria Municipal de Defesa do Consumidor; Consultoria Jurídica; Diretoria de Modernização Administrativa.
- e. Contadoria-Geral do Município; Consultoria Jurídica; Diretoria de Regularização Fundiária e Habitação; Diretoria de Captação de Recursos.

40. Com fundamento na Lei Orgânica de Chapecó, é vedado ao Município instituir impostos sobre:

1. patrimônio, renda ou serviço da União, do Estado ou de outro Município.
2. templos de qualquer culto e casas pastorais a ele anexados ou no mesmo terreno.
3. livros, jornais e periódicos.
4. associações de Moradores e Centros Comunitários.

Assinale a alternativa que indica todas as afirmativas corretas.

- a. São corretas apenas as afirmativas 1 e 3.
- b. São corretas apenas as afirmativas 2 e 3.
- c. São corretas apenas as afirmativas 1, 2 e 3.
- d. São corretas apenas as afirmativas 1, 3 e 4.
- e. São corretas as afirmativas 1, 2, 3 e 4.

Conhecimentos Específicos

20 questões

41. "Tríade é um termo utilizado para indicar três sons diferentes que soam simultaneamente" (LIMA; FIGUEIREDO, 2004, p. 131).

No sistema tonal, temos quatro tipos de tríades, formadas pelos seguintes intervalos:

1. Maior: formada por um intervalo de 3ª M e outro de 3ª m.
2. Menor: formada por um intervalo de 3ª m e outro de 3ª A.
3. Aumentada: formada por um intervalo de 3ª M e outro de 3ª A.
4. Diminuta: formada por dois intervalos de 3ª m.

Assinale a alternativa que indica todas as afirmativas corretas.

- a. São corretas apenas as afirmativas 1 e 3.
- b. São corretas apenas as afirmativas 1 e 4.
- c. São corretas apenas as afirmativas 3 e 4.
- d. São corretas apenas as afirmativas 1, 2 e 4.
- e. São corretas apenas as afirmativas 2, 3 e 4.

42. Intervalo é a distância de entoação entre dois sons. Os intervalos recebem seus nomes de acordo com os graus neles contidos e com o número de tons e semitons que abrangem.

Com base no exposto, assinale a alternativa na qual consta o número **correto** de tons e semitons dos intervalos de 3ª menor, 5ª aumentada e 6ª maior, respectivamente.

- a. 1 tom • 3 tons e 1 semitom • 4 tons e 1 semitom.
- b. 1 tom e 1 semitom • 4 tons e 1 semitom • 4 tons.
- c. 1 tom e 1 semitom • 4 tons • 4 tons e 1 semitom.
- d. 2 tons e 1 semitom • 4 tons • 4 tons e 1 semitom.
- e. 2 tons • 3 tons e 1 semitom • 4 tons.

43. "O sistema de escrita musical adota vários sinais que foram desenvolvidos ao longo do tempo. As figuras musicais, cuja função é indicar a propriedade do som referente à duração, também foram modificadas gradualmente. Atualmente, as figuras musicais adotadas são: semibreve, mínima, semínima, colcheia, fusa e semifusa" (LIMA; FIGUEIREDO, 2004, p. 12).

Cada figura musical possui um número correspondente que evidencia a relação de proporcionalidade entre as figuras.

Assinale a alternativa que apresenta a relação de proporcionalidade **correta** entre as figuras apresentadas.

- a. 1 mínima = 16 fusas.
- b. 1 semibreve = 16 fusas.
- c. 2 colcheias = 8 semifusas.
- d. 4 semicolcheias = 1 mínima.
- e. 16 colcheias = 8 semínimas.

44. Dança afro-brasileira e, no Brasil, forma de música popular. A palavra designava, originalmente, algumas danças de roda trazidas de Angola e do Congo para a América do Sul. No final do século XIX, sofreu um processo de urbanização gradual, já tendo como traços característicos a marcação binária e um ritmo fortemente sincopado. No Rio de Janeiro padronizou-se a forma musical cujo primeiro exemplo histórico é a música *Pelo telefone* (1917).

O gênero musical ao qual o enunciado se refere é:

- a. O frevo.
- b. A polca.
- c. O baião.
- d. O samba.
- e. O choro.

45. Grau é o nome dado às notas que formam as escalas. Numeram-se por algarismos romanos, sendo que a primeira nota da escala é considerada o grau I, a segunda o grau II e assim por diante. Cada grau de uma escala recebe um nome especial, conforme a função que exerce.

Relacione o nome dos graus com a função que cada um exerce.

Coluna 1 Graus

1. Mediante
2. Tônica
3. Sensível
4. Dominante
5. Subtônica

Coluna 2 Função

- () Grau mais importante, que domina os outros graus, tanto na melodia quanto na harmonia.
- () Sétimo grau quando está um tom abaixo do primeiro grau.
- () Dá o nome à escala e ao tom. É o grau principal da escala.
- () Sétimo grau quando está meio tom abaixo da tônica.
- () Encontra-se no meio dos dois graus mais importantes, o I e o V.

Assinale a alternativa que indica a sequência **correta**, de cima para baixo.

- a. 1 • 5 • 4 • 3 • 2
- b. 2 • 3 • 1 • 5 • 4
- c. 2 • 5 • 4 • 3 • 1
- d. 4 • 3 • 2 • 5 • 1
- e. 4 • 5 • 2 • 3 • 1

46. Assinale a alternativa que indica **corretamente** a forma musical em que a primeira seção retorna, normalmente na tonalidade original, entre seções subsidiárias e conclui a composição. No período clássico, funcionava como um movimento dentro de uma composição maior, como o finale de uma sonata, serenata ou concerto.

- a. Minueto
- b. Suíte
- c. Fuga
- d. Rondó
- e. Fantasia

47. De acordo com o Dicionário Grove de Música (1994), a orquestra sinfônica atual é constituída por violinos, violas, violoncelos, contrabaixos, flautas, clarinetes, oboés, fagotes, trompas, trompetes, trombones, tuba e percussão diversificada. Dentre esses instrumentos há os transpositores, que soam em altura diferente de sua notação, a qual deve ser transposta, acima ou abaixo, de modo que soem na mesma tonalidade que instrumentos não transpositores.

Analisar a melodia abaixo, escrita para um instrumento transpositor afinado em Si bemol.



Assinale a alternativa que indica a tonalidade em que a melodia apresentada deve ser escrita para ser tocada por um instrumento transpositor, afinado em Fá, de modo que os dois instrumentos transpositores soem em uníssono.

- a. Dó Maior
- b. Ré Maior
- c. Sol Maior
- d. Lá Maior
- e. Si bemol Maior

48. Analise o texto abaixo:

A obra *Quadros de uma exposição*, escrita originalmente para piano, por, sob o impacto de sua visita à exposição póstuma do pintor e arquiteto Viktor Hartmann, consiste em uma suíte de contrastantes sugestões expressivas – poéticas, realistas, humorísticas ou melancólicas. A valorização da obra do compositor só aconteceu postumamente, principalmente pela influência de dois grandes admiradores franceses: Debussy e Ravel.

Assinale a alternativa que completa **corretamente** a lacuna do texto.

- a. Frédéric Chopin
- b. Modest Mussorgsky
- c. Piotr Ilitch Tchaikovski
- d. Sergei Rachmaninoff
- e. Serguei Prokofiev

49. Modulação ou tonulação é a passagem de um tom para outro.

Analise a partitura a seguir, identificando os tons dos trechos indicados pelos números 1, 2, 3 e 4.

Assinale a alternativa na qual consta a sequência **correta** das tonalidades do trecho musical apresentado.

- a. Sol Maior, Sol menor, Sol Maior, Lá Maior.
- b. Sol Maior, Sol menor, Dó menor, Lá menor.
- c. Sol Maior, Ré menor, Dó Maior, Lá menor.
- d. Sol Maior, Ré Maior, Sol Maior, Lá menor.
- e. Sol Maior, Ré Maior, Dó Maior, Lá Maior.

50. Andamento é a indicação da velocidade que se imprime à execução de um trecho musical. É indicado no início da música, normalmente com termos italianos ou sinais metronômicos. Os termos italianos usados para indicar os andamentos na música dividem-se em três grupos: lentos, médios e rápidos.

Assinale a alternativa que apresenta indicações de andamentos lento, médio e rápido, respectivamente.

- a. Presto, Sostenuto, Adagio.
- b. Moderato, Grave, Allegro.
- c. Maestoso, Larghetto, Allegretto.
- d. Commodo, Vivo, Largo.
- e. Adagio, Andantino, Allegro.

51. Os modos litúrgicos influenciaram a criação popular e, por isso, músicas folclóricas de inúmeros países têm a estrutura modal.

Analise a melodia a seguir:

A melodia dada está escrita no modo:

- a. Dórico.
- b. Jônio.
- c. Eólio.
- d. Frígio.
- e. Mixolídio.

52. Assinale a alternativa que corresponde **corretamente** ao nome do ornamento ilustrado ao lado.



- a. Trinado
- b. Grupeto
- c. Apojatura breve
- d. Mordente inferior
- e. Mordente superior

53. O Romantismo, período da história da música que sucedeu o Classicismo, levou a formas musicais mais descontraídas e extensas, como o poema sinfônico, a miniatura expressiva para piano, a canção erudita e a ópera. Neste período há a exaltação não apenas do compositor, mas também do intérprete virtuose. Outro aspecto do Romantismo se encontra na busca da identidade nacional, geralmente através de sua história e do repertório da música folclórica por parte de muitos países que acabavam de alcançar a maturidade política ou mesmo a independência.

Assinale a alternativa na qual constam **somente** compositores do período romântico.

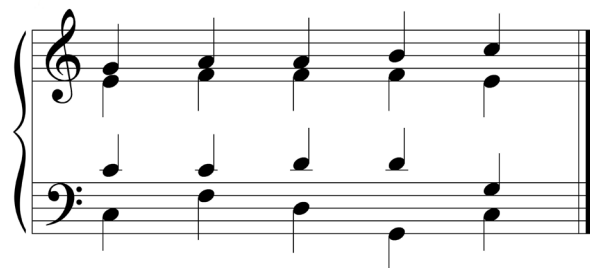
- a. Maurice Ravel e Joseph Haydn.
- b. Franz Schubert e Jean-Baptiste Lully.
- c. Anton von Webern e Frédéric Chopin.
- d. Alessandro Scarlatti e Carl Maria von Weber.
- e. Hector Berlioz e Gioachino Antonio Rossini.

54. A metodologia de ensino coletivo de instrumentos tem sido promovida no Brasil por diversos educadores musicais comprometidos com a democratização do ensino instrumental. Tais iniciativas têm contribuído para o desenvolvimento sócio-cultural de vários alunos que tiveram acesso a programas de ensino coletivo no país (CRUVINEL, 2005). Na metodologia do ensino coletivo o aluno inicia simultaneamente a prática instrumental e o aprendizado teórico, desenvolve habilidades de se tocar em conjunto desde o início do aprendizado, além de ter contato com diferentes texturas e formas musicais. A vivência de tocar em grupo melhora a afinação individual e desenvolve o ouvido harmônico dos alunos desde o início do estudo do instrumento.

Assinale a alternativa na qual constam educadores musicais que promovem a metodologia de ensino coletivo de instrumentos no Brasil:

- a. Itiberê Zwarg e Bohumil Med.
- b. Joel Barbosa e João Maurício Galindo.
- c. Jusamara Souza e Luiz Ricardo Queiróz.
- d. Ana Cristina Tourinho e Sérgio Figueiredo.
- e. Maria de Lourdes Junqueira Gonçalves e Osvaldo Lacerda.

55. Analise a sequência de acordes a seguir:



Assinale a alternativa que corresponde à cadência apresentada:

- a. I, IV, II, V7, I.
- b. I, IV, IV, V7, I.
- c. I, IV, VI, V7, I.
- d. I, VI, II, V, I.
- e. I, VI, IV, V, I.

Atenção!

Responda às questões 56 e 57 com base nas armaduras de clave abaixo:



56. A tonalidade maior das armaduras 1, 2 e 3 é, respectivamente:

- a. Mi Maior, Si Maior, Mi bemol Maior.
- b. Mi bemol Maior, Si Maior, Si bemol Maior.
- c. Mi bemol Maior, Ré Maior, Si bemol Maior.
- d. Lá bemol Maior, Lá sustenido Maior, Si Maior.
- e. Si bemol Maior, Si Maior, Mi bemol Maior.

57. A escala relativa menor das armaduras de clave 1, 2 e 3 é, respectivamente:

- a. Dó menor, Sol sustenido menor, Sol menor.
- b. Dó menor, Sol menor, Si bemol menor.
- c. Mi bemol menor, Si menor, Si bemol menor.
- d. Sol menor, Ré sustenido menor, Ré menor.
- e. Si bemol menor, Ré sustenido menor, Sol menor.

58. O sistema Hornbostel-Sachs é o método mais utilizado por profissionais da Etnomusicologia e Organologia para classificar os instrumentos musicais. Nesse método, os instrumentos são classificados em idiofones, membranofones, cordofones, aerofones e eletrofones.

Considerando o sistema Hornbostel-Sachs, assinale a alternativa na qual constam **somente** idiofones.

- a. Bombo, cuíca, agogô.
- b. Piano, pandeiro, viola.
- c. Violino, harpa, violoncelo.
- d. Clarinete, trompa, fagote.
- e. Xilofone, reco-reco, triângulo.

59. “A avaliação tem uma grande importância na implementação dos programas de música e possui muitas funções, como: avaliar o progresso do aluno; guiar a carreira do intérprete, motivá-lo; ajudar a melhorar o ensino do professor; manter o padrão da escola ou de determinada região ou, ainda, coletar dados para uso em pesquisas, gerando conhecimento para orientar outras situações de avaliação baseadas em sistemas mais adequados” (TOURINHO; OLIVEIRA, 2003, p. 13).

Identifique abaixo as afirmativas verdadeiras (V) e as falsas (F) considerando a avaliação da performance como 1) análise e interpretação da maneira pela qual o estudante toca o instrumento; 2 repertório musical durante a aula; e 3) testes a que o aluno se submete periodicamente, segundo a visão do seu professor, com o objetivo de prover efetividade na instrução e na tomada de decisões educacionais.

- () Uma atividade que envolve os domínios cognitivo, afetivo e psicomotor, além de aspectos sócio-culturais, a performance musical apresenta características que requerem diferentes tipos de acompanhamento e avaliação por parte de professores e instituições.
- () Existem diferentes tipos de avaliação que, embora nem sempre sejam mensurados, são de grande importância para o aprendizado e para o ensino. A mais comum e praticada por professores de música é a avaliação cotidiana, parte integrante da aula de instrumento.
- () A avaliação diagnóstica está presente nos testes de ingresso, nos testes de seleção e nos primeiros contatos com o estudante, quando se determinam as atividades a serem desenvolvidas a médio e longo prazo.
- () A avaliação formativa acontece durante a aula, para que o material ganhe dimensões expressivas, nas pequenas audições para os colegas e para o público.

Assinale a alternativa que indica a sequência **correta**, de cima para baixo.

- a. V • V • V • V
- b. V • V • F • V
- c. V • F • V • F
- d. F • V • F • F
- e. F • F • V • F

60. Assinale a alternativa que indica **corretamente** a composição musical para solistas vocais, coro e orquestra, geralmente de conteúdo religioso. Teve origem a partir do teatro sacro medieval por volta de 1600. Entre seus cultores incluem-se J. S. Bach e Händel.

- a. Ópera
- b. Sinfonia
- c. Oratório
- d. Cantata
- e. Tocata

**Página
em Branco.
(rascunho)**

**Página
em Branco.
(rascunho)**

**Página
em Branco.
(rascunho)**

Utilize a grade ao lado para anotar as suas respostas.

Não destaque esta folha. Ao entregar sua prova, o fiscal irá destacar e entregar esta grade de respostas que você poderá levar para posterior conferência.



GRADE DE RESPOSTAS

1	
2	
3	
4	
5	
6	
7	
8	
9	
10	
11	
12	
13	
14	
15	
16	
17	
18	
19	
20	
21	
22	
23	
24	
25	
26	
27	
28	
29	
30	

31M Instituto de Música

31	
32	
33	
34	
35	
36	
37	
38	
39	
40	
41	
42	
43	
44	
45	
46	
47	
48	
49	
50	
51	
52	
53	
54	
55	
56	
57	
58	
59	
60	



FUNDAÇÃO DE ESTUDOS E PESQUISAS SOCIOECONÔMICOS

Campus Universitário • UFSC
88040-900 • Florianópolis • SC
Fone/Fax: (48) 3953-1000
<http://www.fepese.org.br>