

# FUNDAÇÃO PARQUE TECNOLÓGICO ITAIPU-BRASIL

**PROCESSO SELETIVO  
Nº 01/2022**



**FPTI**

Fundação Parque  
Tecnológico Itaipu

**ANALISTA JR – ADVOGADO**

**Tarde**

**Tipo 1 - BRANCA**

Organizadora:



**INSTITUTO**  
CONSULPLAN

**CARGO: ANALISTA JR – ADVOGADO**

**CONHECIMENTOS COMUNS**

**LÍNGUA PORTUGUESA**

**Soluções para a sociedade**

O conceito de inovação é amplo e pode ser visto sob diferentes aspectos. Inovar é introduzir novidades ou mudanças em algo, transformando uma ideia em solução com criatividade.

Sob o ponto de vista empresarial ou industrial, uma das melhores definições de inovação foi dada pelo escritor e professor austríaco *Peter Drucker*, um dos maiores pensadores sobre os efeitos da globalização na economia e nas organizações. Segundo ele, inovar é simplesmente a habilidade de transformar algo já existente em um recurso que gere riqueza.

Numa visão mais aplicada, o superintendente de Inovação do Serviço Nacional de Aprendizagem Industrial (SENAI), Jefferson Gomes, considera que as grandes inovações que surgiram e continuam surgindo no mundo são resultado da luta do ser humano contra três problemas: a fome, as pestes [doenças] e a falta de segurança. A partir daí nasceram a biotecnologia, a inteligência artificial, a bionanotecnologia e muitas outras inovações relacionadas às necessidades da sociedade atual, que naturalmente exige mais mudanças no mundo. [...]

Especialistas acreditam que, nos próximos anos, inteligência artificial, Big Data e 5G impulsionarão, de vez, a *Internet das Coisas*, seja em nossos lares, em hospitais ou em cidades inteligentes. Entretanto, com isso, surgem outras preocupações, como a necessidade de regulamentar globalmente a proteção de dados e promover tecnologias mais sustentáveis para o planeta.

(Disponível em:

<https://noticias.portaldaindustria.com.br/noticias/inovacao-e-tecnologia/a-inovacao-nossa-de-cada-dia/>. Adaptado. Acesso em: 11/10/2021.)

**Questão 01**

**Pode-se inferir do texto que:**

- A) A fome, as pestes e a falta de segurança são questões de fundamental importância para que as inovações continuem surgindo em nossa sociedade.
- B) A generalidade atribuída à caracterização do conceito de inovação no texto constitui um fator que minimiza sua real importância na sociedade contemporânea.
- C) Inovação é uma prática que está diretamente relacionada tão somente ao novo na busca de soluções que tenham como objetivo sanar as necessidades da sociedade coletivamente.
- D) Diante da aceleração da tecnologia na busca de soluções há questões que se levantam no intuito de resguardar a sociedade diante da possibilidade do surgimento de necessidades advindas de tais soluções.

**Questão 02**

**Considerando as ferramentas de coesão textual utilizadas, indique a afirmativa correta.**

- A) A forma nominal “*ele*” (2º§) refere-se ao professor austríaco *Peter Drucker*.
- B) No último parágrafo, a forma pronominal “*isso*” antecipa as informações que serão acrescentadas.
- C) As três ocorrências do pronome “*que*” no 3º§ são empregadas com o objetivo de referenciar termo antecedente.
- D) No 2º§ do texto, em “*que gere riqueza*” o pronome empregado retoma a informação introduzida além de exercer a função de sujeito da oração.

**Questão 03**

**A correção do texto assim como o seu sentido original seriam preservados caso o trecho “*Especialistas acreditam que, nos próximos anos, inteligência artificial, Big Data e 5G impulsionarão, de vez, a Internet das Coisas, seja em nossos lares, em hospitais ou em cidades inteligentes.*” (4º§) apresentasse a seguinte reescrita:**

- A) Nos próximos anos, especialistas acreditam que inteligência artificial, Big Data e 5G darão o necessário impulso a *Internet das Coisas*, seja em nossos lares, em hospitais ou em cidades inteligentes.
- B) Especialistas acreditam: nos próximos anos, inteligência artificial, Big Data e 5G serão impulsionados de vez, assim como a *Internet das Coisas*, seja em nossos lares, em hospitais ou em cidades inteligentes.
- C) Sabe-se que especialistas acreditam no impulsionamento da inteligência artificial, Big Data e 5G de vez nos próximos anos, a *Internet das Coisas*, seja em nossos lares, em hospitais ou em cidades inteligentes.
- D) Nos próximos anos, inteligência artificial, Big Data e 5G impulsionarão, definitivamente, a *Internet das Coisas*, seja em nossos lares, em hospitais ou em cidades inteligentes; é o que afirmam acreditar especialistas.

**Questão 04**

**No 3º§ do texto apresentado, o autor utiliza um recurso da argumentação que tem como objetivo:**

- A) Validar a tese defendida.
- B) Enfatizar um nome em particular.
- C) Relacionar inovação e necessidade.
- D) Ressaltar os problemas da humanidade.

**Questão 05**

**Considerando os trechos destacados, assinale aquele em que a forma verbal empregada NÃO apresenta transitividade verbal como nos demais.**

- A) “[...] em um recurso que gere riqueza.” (2º§)
- B) “que naturalmente exige mais mudanças no mundo. [...]” (3º§)
- C) “Inovar é introduzir novidades ou mudanças em algo, [...]” (1º§)
- D) “Jefferson Gomes, considera que as grandes inovações [...]” (3º§)

**Questão 06**

Analisando o período a seguir: *“O conceito de inovação é amplo e pode ser visto sob diferentes aspectos.”* (1º§), pode-se afirmar que:

- I. As duas orações são sintaticamente independentes.
- II. A relação semântica expressa é a aditiva; sendo a segunda, uma ideia subsidiária.
- III. O conector “e” marca o tipo de relação semântica expressa entre os conteúdos das orações.
- IV. As orações que constituem o período em análise estão ligadas por conector chamado conjunção coordenativa.

**Está correto o que se afirma apenas em**

- A) IV.
- B) II e IV.
- C) I, II e III.
- D) I, III e IV.

**Questão 07**

O emprego do acento indicativo de crase em “[...] muitas outras inovações relacionadas às necessidades da sociedade atual, [...]” (3º§):

- A) É facultativo já que o substantivo “necessidades” foi empregado de modo indeterminado.
- B) É facultativo no caso do emprego do artigo “a” antecedendo a expressão “necessidade(s) de”.
- C) É obrigatório, já que o termo regente exige o emprego da preposição que se associa ao artigo definido que antecede “necessidades”.
- D) É obrigatório, devido à fusão da preposição que segue a forma verbal com o artigo definido feminino que precede o termo “necessidades”.

**Questão 08**

*“Sob o ponto de vista empresarial ou industrial, uma das melhores definições de inovação foi dada pelo escritor e professor austríaco Peter Drucker, [...]”* (2º§), o modo como o fato expresso pelo verbo foi representado no trecho anterior é o mesmo visto em:

- A) Encheram-se de pavor perante o ocorrido.
- B) Chegaremos no horário marcado como de costume.
- C) Alugamos casas e apartamentos: ótimas oportunidades!
- D) Diante da palavra dita, aqueles homens foram tocados pela fé.

**Questão 09**

O emprego das formas verbais “surgiram” e “continuam” em “[...] as grandes inovações que surgiram e continuam surgindo [...]” (3º§) justifica-se de acordo com a afirmativa:

- A) Indicam a indeterminação do sujeito da oração aplicando, assim, a 3ª pessoa do plural.
- B) Tal emprego caracteriza a generalização do surgimento das grandes inovações da sociedade.
- C) As formas verbais citadas têm sua concordância estabelecida com a característica indicada “grandes”.
- D) O agente da ação foi empregado no plural, devendo os verbos serem empregados na mesma pessoa e número.

**Questão 10**

*“Sob o ponto de vista empresarial ou industrial, uma das melhores definições de inovação foi dada pelo escritor e professor austríaco Peter Drucker, um dos maiores pensadores sobre os efeitos da globalização na economia e nas organizações.”* (2º§) Acerca do emprego da pontuação no trecho destacado anteriormente, assinale a afirmativa correta.

- A) A primeira vírgula empregada no trecho destacado justifica-se por separar orações coordenadas e é obrigatória.
- B) As vírgulas empregadas no trecho destacado podem ser substituídas por travessões ou parênteses mantendo-se as regras de pontuação.
- C) A vírgula após a expressão “professor austríaco Peter Drucker” é facultativa e foi empregada com o propósito de retificar informações acerca do professor citado.
- D) Ao ser deslocada para a posição entre “austríaco” e “Peter Drucker”, a expressão “um dos maiores pensadores sobre os efeitos da globalização na economia e nas organizações” deverá continuar separada por vírgulas.

**RACIOCÍNIO LÓGICO-MATEMÁTICO**

**Questão 11**

A secretaria do meio ambiente de uma determinada cidade possui cinco ambientalistas: Adriano, Betina, Cássia, Diogo e Elaine. Para analisarem a implementação de um novo projeto, os cinco profissionais marcaram uma reunião na prefeitura e cada um deles chegou em um horário diferente. Sabe-se que:

- Adriano não foi a primeira pessoa a chegar;
- Betina não foi a última pessoa a chegar; e,
- quando Cássia chegou, Adriano e Diogo já estavam presentes na reunião, mas Betina não tinha chegado ainda.

Considere as seguintes afirmativas:

- I. Adriano foi a segunda pessoa a chegar na reunião.
- II. Elaine chegou antes de Betina na reunião.
- III. Cássia foi a quarta pessoa a chegar na reunião.

**Está correto o que se afirma em**

- A) I, II e III.
- B) I, apenas.
- C) I e II, apenas.
- D) II e III, apenas.

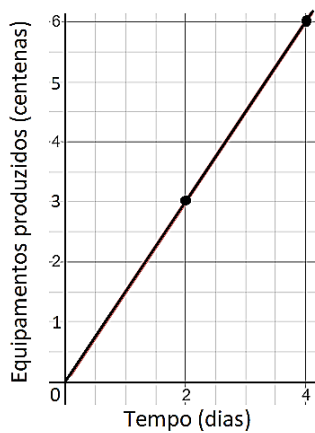
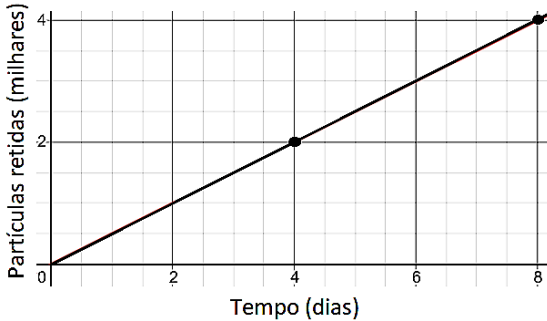
**Questão 12**

Manoela foi contratada para recuperar um solo fortemente acometido por uma grande queimada. Após o preparo do solo, importante para romper a camada compactada formada, Manoela fez uso de três fertilizantes (A, B e C) aplicados, respectivamente, a cada 4, 6 e 9 dias. Se no dia 10 de agosto, os três fertilizantes foram aplicados, ela voltará a aplicar simultaneamente os três fertilizantes no dia:

- A) 14 de setembro.
- B) 15 de setembro.
- C) 16 de setembro.
- D) 17 de setembro.

**Questão 13**

O proprietário de uma indústria de equipamentos instalou filtros de ar para diminuir os impactos ambientais gerados pelos resíduos liberados no processo de produção. Após a instalação dos filtros, o balanço obtido no último mês de produção forneceu os gráficos seguintes:



O número de equipamentos que devem ser produzidos nessa indústria para obter uma retenção de 14.000 partículas é:

- A) 42
- B) 84
- C) 4.200
- D) 8.400

**Questão 14**

Uma grande empresária está interessada na construção de imóveis em uma região que possui 4 bairros. Para isso, foi realizado um estudo para quantificar quantas famílias mudaram de um bairro para outro. Dessa forma, seria possível quantificar qual bairro recebeu o maior número de novas famílias. Considere a matriz A em que cada elemento  $a_{ij}$  representa o número de famílias que mudaram do bairro  $i$  para o bairro  $j$ , com  $i, j \in \{1, 2, 3, 4\}$ , em certo período.

$$A = \begin{bmatrix} 0 & 21 & 12 & 29 \\ 21 & 0 & 19 & 17 \\ 15 & 31 & 0 & 24 \\ 28 & 17 & 21 & 0 \end{bmatrix}$$

De acordo com a matriz A, qual bairro foi escolhido para o investimento da empresária?

- A) 1
- B) 2
- C) 3
- D) 4

**Questão 15**

Após um ano com intensas ações de preservação do meio ambiente, a prefeitura de uma cidade contabilizou o gasto anual. Sabe-se que no primeiro e décimo mês desse ano foram gastos, respectivamente, R\$ 125.000,00 e R\$ 116.000,00. Além disso, no mês de maio foi detectado o maior gasto do ano. A função que caracteriza esses gastos é uma parábola  $y = G(x)$ , onde  $x$  é o tempo em meses e  $G(x)$  é dado em milhares de reais. Qual das funções relacionadas representa a parábola  $G(x)$ ?

- A)  $G(x) = x^2 - 10x + 116$
- B)  $G(x) = -x^2 + 10x + 116$
- C)  $G(x) = 2x^2 - 20x + 116$
- D)  $G(x) = -2x^2 + 20x + 116$

**Questão 16**

Roberta instalou uma caixa d'água para abastecer sua residência. Sabe-se que essa caixa pode ter seu volume totalmente preenchido a partir de duas torneiras (I e II), que possuem vazões diferentes. Se somente a torneira I for aberta, a caixa estará completamente cheia em 4 horas. Por outro lado, se apenas a torneira II é utilizada, a caixa é preenchida em 6 horas. Em quanto tempo será possível preencher a caixa d'água se ambas as torneiras forem abertas simultaneamente?

- A) 1,2 hora.
- B) 2 horas.
- C) 2,4 horas.
- D) 3,6 horas.

**Questão 17**

Um engenheiro agrônomo foi contratado para aumentar a produtividade de alimentos em determinada região. Ao estudar a temperatura C medida em graus Celsius em função do tempo t dado em horas, notou que a relação entre essas variáveis é representada pela função  $C(t) = A + B \cos(t)$ , em que A e B são números reais. Sabendo-se que a menor e a maior temperaturas observadas foram, respectivamente,  $14^\circ \text{C}$  e  $34^\circ \text{C}$ , a expressão correta para  $C(t)$  é:

- A)  $C(t) = 24 + 10 \cos(t)$
- B)  $C(t) = 10 + 24 \cos(t)$
- C)  $C(t) = 14 + 34 \cos(t)$
- D)  $C(t) = 34 + 14 \cos(t)$

**Questão 18**

Após o desmatamento criminoso de uma floresta, 6 espécies diferentes de aves foram socorridas e serão abrigadas em um refúgio biológico para receberem os cuidados veterinários necessários. No deslocamento até esse refúgio, todos os 6 animais foram organizados em uma fila. Dentre as espécies, há um gavião, um tucano e uma arara que precisam estar alocados nas três primeiras posições, mas não necessariamente nessa ordem. De quantas maneiras as aves podem ser posicionadas atendendo a essa restrição?

- A) 6
- B) 18
- C) 24
- D) 36

**Questão 19**

Ao colocar uma placa na rua pedindo que as pessoas não joguem lixo em sua propriedade, o proprietário de um grande terreno baldio tem notado menos transtornos quando visita o local. Sabendo que a probabilidade de uma pessoa notar uma placa de aviso é  $\frac{1}{2}$ , qual o número mínimo de placas que devem ser adicionadas na rua para que a probabilidade de uma pessoa perceber pelo menos uma das placas instaladas seja superior a  $\frac{99}{100}$ ?

- A) 5
- B) 6
- C) 7
- D) 8

**Questão 20**

Os gestores de determinadas empresas foram questionados se seus locais de trabalho praticam três ações simples de sustentabilidade:

- I. instalação de um sistema de reciclagem de resíduos;
- II. desligamento de tudo que não está sendo utilizado na empresa; e,
- III. substituição de aparelhos antigos.

Após a entrevista com os gestores, foram obtidos os seguintes resultados:

Ações praticadas	Gestores
I	150
II	120
III	100
I e II	45
II e III	25
I e III	36
I, II e III	20
Nenhuma	60

Nesse contexto, quantos gestores foram entrevistados?

- A) 284
- B) 344
- C) 428
- D) 556

**CONHECIMENTOS GERAIS**

**Questão 21**



(Disponível em: <https://brasil.elpais.com/internacional/2020-09-07/black-lives-matter-o-rumo-incerto-do-grande-movimento-antirracista.htm>.)

O movimento *Black Lives Matter* (Vidas Negras Importam), nascido nos EUA, durante o século XXI, denota mais um momento da história norte-americana no tocante à questão das minorias sociais. Por séculos, vários protagonistas tornaram-se vozes de liderança e mobilização por distintas causas que visavam, como consequência maior, ao fim da segregação e à busca por uma sociedade equitativa. Dos personagens apresentados a seguir, qual está vinculado à causa descrita, porém, não ligado diretamente à história estadunidense?

- A) Rosa Parks.
- B) Nina Simone.
- C) Desmond Tutu.
- D) Martin Luther King.

**Questão 22**

Eu entrei no governo com um objetivo: transformar o país, de uma sociedade dependente em uma sociedade autoconfiante, de uma nação dê-para-mim em uma nação faça-você-mesmo.

(Margaret Thatcher, ex-primeira-ministra da Grã-Bretanha. Disponível em: <https://epocanegocios.globo.com/Inspiracao/Vida/noticia/2013/04/8-frases-memoraveis-de-margaret-thatcher.html>.)

O nome de *Margaret Thatcher*, a “Dama de Ferro”, tornou-se sinônimo das intensas mudanças vividas na Europa e, por extensão, no mundo durante os anos 80/90, do século XX. Considerando a citação evidenciada, o modelo político de Estado criticado e defendido, respectivamente, são:

- A) Marxista / Industrialista.
- B) Socialismo / Liberalismo.
- C) Comunismo / Mercantilismo.
- D) Bem-Estar Social / Neoliberalismo.

**Questão 23**

O dramaturgo alemão *Bertolt Brecht*, no epílogo da peça ‘A resistível ascensão de Arturo Ui’, afirmava: ‘ainda está fecundo e procriando o ventre de onde isso veio engatinhando’. Sua praxis é uma síntese dos experimentos teatrais de *Erwin Piscator* e *Vsevolod Emilevitch Meyerhold*, do conceito de estranhamento do jornalista russo *Viktor Chklovski*, do teatro chinês e do teatro experimental da Rússia soviética, entre os anos 1917-1926. Seu trabalho como artista concentrou-se na crítica artística ao desenvolvimento das relações humanas no sistema capitalista.

(Disponível em: <http://editoraunesp.com.br/blog/a-dramaturgia-de-bertolt-brecht>. Adaptado.)

De acordo com os textos elucidados e considerando que a obra de *Brecht* é um ato de oposição aos contextos, principalmente, das décadas de 30/40 do século XX, a afirmativa no epílogo de “A resistível ascensão de Arturo Ui” faz menção ao:

- A) Nazismo.
- B) Socialismo.
- C) Liberalismo.
- D) Keynesianismo.



**Questão 24**

O ano de 2022 irá celebrar o bicentenário de nossa independência (07/09/1822). Assim, na segunda metade do século XX, o artista brasileiro Nei Leandro de Castro produziu o poema-cartaz a seguir:



(Disponível em: <http://cafelivrearte.blogspot.com/2013/02/a-arte-de-vanguarda.html>.)

Atentando para os elementos gráficos da obra, bem como para os processos históricos brasileiros, depreende-se que a natureza principal da crítica é:

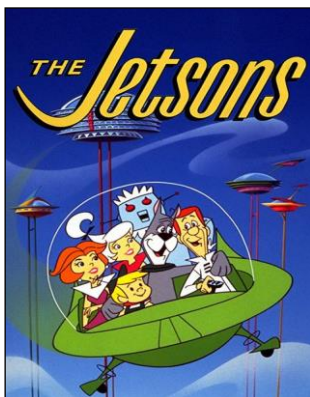
- A) Social.
- B) Política.
- C) Cultural.
- D) Econômica.

**Questão 25**

Lançado em 1962 e relançado com novos episódios em 1985, o clássico desenho animado ‘Os Jetsons’ mostrava como seria a vida de uma família no futuro, com tudo que as modernidades do século XXI poderiam trazer. Bem, ainda falta um tanto até chegarmos a época retratada no desenho, mas muita coisa comum na rotina dos Jetsons já virou realidade em 2020. Sabe o seu relógio inteligente? Estava lá. Esteiras rolantes em todo lugar? Também. E robô que cuida de tudo na casa? Bem, ainda não chegamos a tanto, mas os aspiradores-robô já são um adiantado.

(Disponível em:

<https://www.uol.com.br/tilt/noticias/redacao/2020/05/04/11-previsoes-que-os-jetsons-acertaram-sobre-a-tecnologia-no-seculo-21.htm>.)



(Disponível em: <https://www.adorocinema.com/series/serie-5027/foto-detalhada/?cmediafile=21509689>.)

A possibilidade de uma interação virtual que aproxime a humanidade do real, integrando todas as formas e plataformas de relacionamentos já é uma aposta das grandes empresas do setor, como o Facebook e a Microsoft. Tal interação tecnológica de mundos síncronos é conhecida como:

- A) Alfaverso.
- B) Deltaverso.
- C) Metaverso.
- D) Omicronverso.

**Questão 26**

Eu me lembro muito bem do dia em que eu cheguei  
Jovem que desce do norte pra cidade grande  
Os pés cansados e feridos de andar légua tirana...nana  
(...)

Pois o que pesa no norte, pela lei da gravidade,  
disso Newton já sabia! Cai no sul grande cidade  
São Paulo violento, Corre o rio que me engana...nana iiiii  
Copacabana, zona norte  
e os cabarés da Lapa onde eu morei

(Disponível em: <https://www.vagalume.com.br/belchior/fotografia-3x4.html>. Belchior. Fragmento.)

A música “Fotografia 3X4”, de Belchior, descreve de forma pontual um processo característico do desenvolvimento econômico brasileiro, intensificado, principalmente, entre as décadas de 40 e 80 do século XX. Tal processo histórico traduz:

- A) Procedimento econômico impulsionado pela crescente especulação imobiliária no Sudeste brasileiro.
- B) Demanda de mão de obra qualificada na nascente indústria nacional, canalizada no Centro-Oeste do país.
- C) Fluxo migratório movido por uma “migração de cérebros” no eixo Norte-Sul para fomentar o então progresso nacional.
- D) Busca por melhores condições de vida de uma parcela da população do Norte em direção ao eixo Sudeste-Sul do país.

**Questão 27**

Autorretrato na fronteira entre o México e os Estados Unidos (1932)



(Disponível em: <https://www.culturagenial.com/frida-kahlo/>.)

O autorretrato da pintora mexicana Frida Kahlo revela uma característica perdurante nos países latino-americanos ainda na contemporaneidade. Esse traço de continuidade é perceptível em:

- A) Intensas disparidades e conflitos sociais.
- B) Estagnação econômica agroexportadora.
- C) Poder concentrado dos grandes latifundiários.
- D) Fusão de elementos tradicionais e de modernidade.

**Questão 28**

Em 2021, Caetano Veloso lançou a música “Anjos Tronchos”, cuja letra da canção apresenta os versos abaixo:

Agora a minha história é um denso algoritmo  
 Que vende venda a vendedores reais  
 Neurônios meus ganharam novo outro ritmo  
 E mais e mais e mais e mais e mais  
 (...)

Um post vil poderá matar  
 Que é que pode ser salvação?  
 Que nuvem, se nem espaço há  
 Nem tempo, nem sim nem não  
 Sim: nem não

(Disponível em: <https://www.vagalume.com.br/caetano-veloso/anjos-tronchos.html>.)

O excerto em destaque faz referência a qual aspecto das relações sociais contemporâneas?

- A) Adequação das tecnologias às demandas da realidade.
- B) Uso indiscriminado das tecnologias por todos os países.
- C) Regulação e controle das tecnologias diante das informações.
- D) Produção de tecnologias visando manter a pluralidade de pensamentos.

**Questão 29**

O que está por trás do ‘Baile de Favela’ apresentado por Rebeca Andrade na Olimpíada de Tóquio

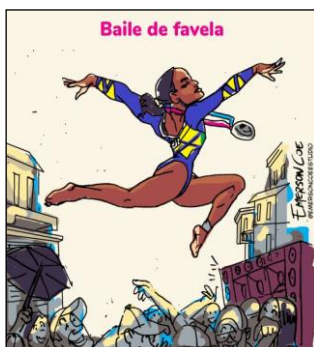
Um dos principais ritmos da periferia paulistana, o funk de MC João veio acompanhado do clássico “Tocata e Fuga”, de Johann Sebastian Bach.

Rebeca Andrade fez história nesta quinta-feira (29), ao levar “Baile de Favela” ao pódio da Olimpíada de Tóquio. A ginasta conquistou a medalha de prata na final individual geral da ginástica artística. Mas sua trajetória com o funk no solo começou em 2016, quando o coreógrafo da seleção brasileira Rhony Ferreira viu no ritmo uma oportunidade.

Um dos principais sons da periferia paulistana, o funk traz representatividade para alguns atletas como Rebeca. Mas ele não estava sozinho na composição para a apresentação da ginasta. A música de MC João veio acompanhada do clássico “Tocata e Fuga”, de Johann Sebastian Bach, um dos principais nomes na música erudita. A produção ficou a cargo do maestro Misa Jr.

(Disponível em:

[https://cultura.uol.com.br/olimpiadas/noticias/2021/07/29/631\\_o-que-esta-por-tras-do-baile-de-favela-apresentado-por-rebeca-andrade-na-olimpiada-de-toquio.html](https://cultura.uol.com.br/olimpiadas/noticias/2021/07/29/631_o-que-esta-por-tras-do-baile-de-favela-apresentado-por-rebeca-andrade-na-olimpiada-de-toquio.html).)



(Disponível em: <https://dol.com.br/charge-do-dia/665189/baile-de-favela-rebeca-andrade-e-prata?d=1>.)

A arte, nas suas mais distintas manifestações, historicamente, foi um instrumento de resistência cultural. A ideia proposta de associar elementos populares com eruditos e estrangeiros já havia sido preconizada pelo Modernismo brasileiro, em 1922. No panorama efervescente da cultura brasileira, qual movimento melhor traduziu tal ideário?

- A) Antropofagia.
- B) Escola da Anta.
- C) Verde-Amarelismo.
- D) Marcha contra a Guitarra Elétrica.

**Questão 30**

Tecendo a manhã

Um galo sozinho não tece uma manhã: ele precisará sempre de outros galos. De um que apanhe esse grito que ele e o lance a outro; de um outro galo que apanhe o grito que um galo antes e o lance a outro; e de outros galos que com muitos outros galos se cruzem os fios de sol de seus gritos de galo, para que a manhã, desde uma teia tênue, se vá tecendo, entre todos os galos.

(João Cabral de Melo Neto. Disponível em:

<https://www.escritas.org/pt/t/11508/tecendo-a-manha>.)

O poema de João Cabral de Melo Neto apresenta um expoente fundamental para as mobilizações e transformações sociais de forma atemporal. O termo que melhor traduz esse expoente é:

- A) Povo.
- B) União.
- C) Grupo.
- D) Multidão.

**CONHECIMENTOS ESPECÍFICOS**

**CONHECIMENTOS DO CARGO E ATUAÇÃO**

**Questão 31**

Um advogado, empregado da Fundação Parque Tecnológico Itaipu-Brasil, ressalvadas incompatibilidades de horário ou conflito de interesses e observado apenas o comando relativo à acumulação de cargos públicos prevista na Constituição Federal:

- A) Poderá acumular a função com um cargo público científico.
- B) Deverá afastar-se da função para exercer mandato eletivo de vereador.
- C) Apenas poderá acumular a função com um vínculo de professor em escola privada.
- D) Somente poderá acumular a função com um cargo de professor na rede pública de ensino.

**Questão 32**

A um funcionário da Fundação Parque Tecnológico Itaipu-Brasil, nas hipóteses legais, é devido o fundo de garantia do tempo de serviço – FGTS, pois este é uma garantia constitucional assegurada a:

- A) todos os servidores públicos.
- B) todos os trabalhadores celetistas.
- C) empregados e servidores públicos.
- D) empregados públicos, exclusivamente.

**Questão 33**

A Fundação Parque Tecnológico Itaipu-Brasil pretende adquirir um terreno próximo à sua sede, situado em Foz do Iguaçu. O terreno pertence a Ramón Duarte, um paraguaio que reside na fronteira da Argentina com o Brasil. Nos termos da Lei de Introdução às Normas do Direito Brasileiro – LINDB, a competência para conhecer de ações relativas ao referido imóvel é da autoridade judiciária

- A) do Brasil, pois o imóvel se situa em Foz do Iguaçu.
- B) do Brasil ou do Paraguai, pois a Fundação PTI é binacional.
- C) do Paraguai, pois é a nacionalidade do proprietário do imóvel.
- D) da Argentina, pois é o local de residência do proprietário do imóvel.

**Questão 34**

Considere que a Fundação Parque Tecnológico Itaipu-Brasil queira realizar uma campanha de *marketing* em que veiculará, na mídia, o nome e o sobrenome do funcionário destaque do mês. Nos termos do Código Civil Brasileiro, o uso do nome na propaganda comercial:

- A) Só é permitida em mídia impressa.
- B) Prescinde da ciência do funcionário.
- C) Depende da autorização do funcionário.
- D) É vedado, devendo ser utilizado nome fictício.

**Questão 35**

A Fundação Parque Tecnológico Itaipu-Brasil pretende celebrar um contrato em que figura, como contratante, um Consórcio Público constituído na forma de associação pública. Na condição de advogado responsável pela minuta do contrato, nos termos do Código Civil Brasileiro, a qualificação do contratante será:

- A) Pessoa jurídica de direito privado, a exemplo das sociedades.
- B) Pessoa jurídica de direito privado, ao molde das fundações.
- C) Pessoa jurídica de direito público interno, ao molde das autarquias.
- D) Pessoa jurídica de direito público interno, a exemplo dos partidos políticos.

**Questão 36**

Determinado processo de interesse da Fundação Parque Tecnológico Itaipu-Brasil entrou na lista de feitos aptos a proferimento de sentença. Nos termos do Código de Processo Civil, assinale a hipótese que, em tese, autoriza exceção à regra da ordem cronológica de Conclusão:

- A) O processo se referir à ação de procedimento comum que tenha como réu a União ou suas autarquias.
- B) O julgamento do processo ser realizado em bloco para aplicação de tese firmada em casos repetitivos.
- C) O julgamento de embargos de declaração, na hipótese exclusiva de erro material na sentença recorrida.
- D) O processo estiver sob sigilo de Justiça com acesso apenas das partes, seus advogados e Ministério Público.

**Questão 37**

Considere que a Fundação Parque Tecnológico Itaipu-Brasil figure no polo passivo de uma ação de procedimento comum, em que WXZ Ltda., empresa prestadora de serviços de vigilância armada, busca habilitação em processo licitatório. Foi proferida sentença de mérito em desfavor da Fundação. Na qualidade de advogado da instituição e observados os ditames do Código de Processo Civil, o recurso adequado para refutar a sentença é:

- A) Apelação, interposta no Tribunal de Justiça.
- B) Agravo de instrumento, interposto na Justiça Federal.
- C) Agravo de instrumento, interposto no Juizado Especial.
- D) Apelação, interposta no Tribunal Regional do Trabalho.

**Questão 38**

A Fundação Parque Tecnológico Itaipu-Brasil propôs, em janeiro de 2015, uma ação indenizatória em face de terceiros. O Juiz fixou os honorários advocatícios na sentença, transitada em julgado, em janeiro de 2022. Sobre eventual discussão em relação aos requisitos valorativos para a fixação dos honorários advocatícios, nos termos do Código de Processo Civil, é correto afirmar que a sucumbência rege-se-á

- A) pelo Código de Processo Civil de 1973.
- B) pela Lei vigente à data da deliberação que a impõe.
- C) pela Lei nº 13.105/2015, já vigente à data da propositura da ação.
- D) pelo dispositivo normativo definido pelo magistrado no ato da sentença.

**Questão 39**

Klaus, empresário, impetrou mandado de segurança para obter a suspensão da exigibilidade do crédito tributário oriundo de auto de infração lavrado em seu desfavor. Para tanto, ele realizou o depósito do valor discutido em juízo. Com efeito, a suspensão pretendida permite que Klaus fique temporariamente protegido contra atos de cobrança do Fisco, tanto que poderá emitir certidão positiva com efeitos de negativa e pleitear a recuperação judicial. Assinale a alternativa que expressa outra hipótese legal de suspensão da exigibilidade do crédito tributário.

- A) Compensação.
- B) Depósito parcial do montante devido.
- C) Dação em pagamento de bens imóveis.
- D) Moratória, que somente pode ser concedida (se em caráter geral) ou autorizada (se em caráter individual) por Lei.



**Questão 40**

**No que diz respeito às limitações ao poder de tributar, estabelecidas na Constituição Federal de 1988 e no Código Tributário Nacional, assinale a afirmativa INCORRETA.**

- A) É lícito ao Poder Executivo federal alterar a alíquota do IPI, nos limites e nas condições fixados em Lei, prescindindo, portanto, de Lei em sentido estrito.
- B) De acordo com a Constituição Federal de 1988, é vedado aos Estados, ao Distrito Federal e aos Municípios estabelecer diferença tributária entre bens e serviços, de qualquer natureza, em razão de sua procedência ou destino.
- C) É vedado instituir impostos sobre patrimônio, renda ou serviços dos partidos políticos, inclusive suas fundações, das entidades sindicais dos trabalhadores, das instituições de educação e de assistência social, sem fins lucrativos, atendidos os requisitos da Lei.
- D) É vedado aos entes federados cobrar tributos antes de decorridos noventa dias em que haja sido publicada a Lei que os instituiu, aumentou ou reduziu, observado, ainda, o princípio da anterioridade de exercício, salvo as exceções constitucionalmente previstas.

**Questão 41**

**Sobre o desvio de função, assinale a afirmativa INCORRETA.**

- A) A existência de quadro de carreira organizado é irrelevante para a caracterização do desvio de função.
- B) Na ação que objetive corrigir desvio funcional, a prescrição só alcança as diferenças salariais vencidas no período de cinco anos que precedeu o ajuizamento.
- C) Para a caracterização do desvio de função, é necessário que o empregado desempenhe uma incumbência diferente da registrada na carteira de trabalho. Além disso, é preciso que haja comprovação de perda financeira.
- D) Sob pena de caracterização do desvio de função, é vedado ao empregador exigir do trabalhador qualquer atividade lícita que não for incompatível com a natureza do trabalho pactuado, de modo a adequar a prestação laborativa às necessidades do empreendimento.

**Questão 42**

**Sobre as atividades insalubres, analise as afirmativas a seguir.**

- I. Não basta a constatação da insalubridade por meio de laudo pericial para que o empregado tenha direito ao respectivo adicional, sendo necessária a classificação da atividade insalubre na relação oficial elaborada pelo Ministério do Trabalho.
- II. A higienização de instalações sanitárias de uso público ou coletivo de grande circulação, e a respectiva coleta de lixo, por não se equiparar à limpeza em residências e escritórios, ensejam o pagamento de adicional de insalubridade em grau máximo.
- III. O trabalho executado em condições insalubres, quando em caráter intermitente, afasta totalmente o direito à percepção do respectivo adicional, uma vez que o trabalhador deve estar exposto de forma contínua aos agentes insalubres.

- IV. A verificação mediante perícia de prestação de serviços em condições nocivas, considerado agente insalubre diverso do apontado na inicial, gera a extinção do processo sem resolução do mérito quanto ao pedido, por volta de interesse de agir.

**Está correto o que se afirma apenas em**

- A) I e II.
- B) II e III.
- C) II e IV.
- D) III e IV.

**Questão 43**

**A sociedade empresária Alfa, que presta serviços de tecnologia da informação, responde a processo judicial de natureza cível movida por dois de seus credores. Em janeiro de 2022, decidiu, em Assembleia, expandir sua atividade econômica, alterando seu contrato social, para incluir o fornecimento de equipamentos importados de informática. Além disso, no mesmo período, visando melhorar seu fluxo de caixa, conseguiu ser incluída no Grupo Econômico Zeta. Os credores, temerosos de não conseguirem satisfazer seu crédito, por terem notícias de que a devedora estaria em vias de quebrar e por já terem obtido sentença favorável em primeira instância, pretendem a desconsideração da personalidade jurídica da sociedade Alfa. Sobre o caso hipotético, assinale a alternativa correta sobre os requisitos e as condições para que seja autorizada a desconsideração da personalidade jurídica à luz da legislação civil.**

- A) Na hipótese de convicção de que houve desvio de finalidade, o juízo, de ofício, poderá desconsiderar a personalidade jurídica da sociedade Alfa, a fim de assegurar a satisfação do crédito em eventual condenação definitiva da sociedade Alfa.
- B) A existência de grupo econômico por si só, ainda que não fique provada fraude para lesar os credores demandantes, autoriza a desconsideração da personalidade da sociedade Alfa, já que a inclusão ao grupo econômico Zeta foi posterior à sentença de mérito favorável aos demandantes.
- C) A alteração da finalidade da atividade econômica da sociedade Alfa e a existência de grupo econômico não autorizam, por si só, a desconsideração da personalidade jurídica, que apenas pode ser requerida pelas partes demandantes ou pelo Ministério Público quando caracterizado abuso da personalidade jurídica.
- D) O fato de a sociedade Alfa ter expandido sua finalidade original depois de ter sido proposta a demanda judicial, ainda que não seja provado o propósito de lesar os credores, caracteriza por si só desvio de finalidade, autorizando a desconsideração da personalidade jurídica, para que o patrimônio dos sócios possa garantir a dívida dos credores demandantes.

#### Questão 44

Nos termos do Art. 47 da Lei nº 11.101/2005, “a recuperação judicial tem por objetivo viabilizar a superação da situação de crise econômico-financeira do devedor, a fim de permitir a manutenção da fonte produtora, do emprego dos trabalhadores e dos interesses dos credores, promovendo, assim, a preservação da empresa, sua função social e o estímulo à atividade econômica”. Cleto, advogado, foi consultado a respeito das vantagens e dos requisitos para que a consulente se utilize do instituto recuperatório. Sobre o assunto, assinale a alternativa correta.

- A) À luz da Lei nº 11.101/2005, a recuperação judicial pode ser requerida por sociedade de economia mista, mas não por empresa pública.
- B) Na recuperação judicial, a suspensão da prescrição e da execução contra o devedor perdurarão pelo prazo de cento e oitenta dias (*stay period*), contado do deferimento do processamento da recuperação, improrrogável, em qualquer hipótese, ainda que o devedor não haja concorrido com a superação do lapso temporal.
- C) A recuperação judicial pode ser requerida por sociedade empresária que, entre outros requisitos, exerça regularmente suas atividades há mais de dois anos no momento do pedido de recuperação judicial, podendo ser requerida, inclusive, pelo cônjuge sobrevivente, herdeiros do devedor, inventariante ou sócio remanescente.
- D) O deferimento do processamento da recuperação judicial suspende o curso da prescrição de todas as obrigações do devedor e de todas as execuções ajuizadas contra ele, mas não impede qualquer forma de retenção, arresto, penhora, sequestro, busca e apreensão e constrição judicial ou extrajudicial sobre quaisquer bens do devedor, oriunda de demandas judiciais ou extrajudiciais.

#### Questão 45

A respeito da Lei nº 13.303/2016 (Estatuto Jurídico das Empresas Estatais) e do Decreto nº 8.945/2016, que a regulamenta no âmbito da União, assinale a afirmativa correta.

- A) A empresa pública, quando considerar oportuno, poderá lançar debêntures ou outros títulos ou valores mobiliários, conversíveis em ações, e emitir partes beneficiárias.
- B) De acordo com o Decreto nº 8.945/2016, a empresa pública adotará, preferencialmente, a forma de sociedade anônima, que será obrigatória para as suas subsidiárias.
- C) A Lei nº 13.303/2016 se aplica à empresa pública, à sociedade de economia mista e às suas subsidiárias, da União, dos Estados, do Distrito Federal e dos Municípios que explorem atividade econômica de produção ou comercialização de bens ou de prestação de serviços; porém, não se aplica quando a atividade econômica dessas estatais esteja sujeita ao regime de monopólio da União ou seja de prestação de serviços públicos.
- D) De acordo com o comando do Art. 10 do Decreto nº 8.945/2016, a sociedade de economia mista não está sujeita à Lei nº 6.404/1976 (Lei das Sociedades Anônimas), exceto no que se refere à quantidade mínima de membros do Conselho de Administração, ao prazo de atuação dos membros do Conselho Fiscal, às pessoas aptas a propor ação de reparação por abuso do poder de controle e ao prazo prescricional para sua propositura, circunstâncias estas em que deverá ser observado o referido decreto.

#### Questão 46

Através das inovações, em diversas áreas, percebemos que não há barreiras para que elas constituam um grande limiar para que o novo aconteça, seja em ciência, tecnologia, arte, cultura, no direito e em toda a vida. A vida segue sua evolução, assim, as legislações vêm em contínua mutação através do tempo, trazendo um acompanhamento para a transitoriedade da sociedade. Todavia, existe uma inegável relação intrínseca entre o homem e o direito das coisas; sempre observamos os desdobramentos tanto do individual quanto das questões coletivas. A Lei nº 10.257/2001, denominada Estatuto da Cidade, evidencia a prevalência do individual para o coletivo. Sobre o direito de preempção, previsto no Art. 25 da Lei nº 10.257/2001, Estatuto da Cidade, é possível afirmar que:

- A) Fica assegurado durante prazo indeterminado, o direito de preempção, independente do prazo de vigência fixado na forma do §1º.
- B) Garante aos Estados, Distrito Federal e União preferência para aquisição de imóvel urbano, não sendo permitido aos municípios o benefício deste direito.
- C) A Lei Municipal, baseada no Plano Diretor, delimitará as áreas em que incidirá o direito de preempção e fixará prazo de vigência, não superior a cinco anos, renovável a partir de um ano após o decurso do prazo inicial da vigência.
- D) Para o seu exercício, o município não necessitará de Lei Municipal instituindo o plano diretor e, ainda, poderá ter fixado por decreto municipal prazo superior a oito anos do prazo de vigência, sem necessidade de delimitação de áreas.

#### Questão 47

No que tange às ações possessórias, podemos afirmar que, na propositura de uma ação possessória, por sua vez, não obstará que o Juiz conheça o pedido e outorgue a proteção legal correspondente àquela cujos pressupostos estejam provados. De acordo com o Código de Processo Civil, é INCORRETO afirmar que:

- A) Para fins de citação pessoal, o oficial de justiça procurará os ocupantes no local por uma vez, citando-se por edital os que não forem encontrados.
- B) O Art. 554 do CPC §1º prevê a intimação do Ministério Público e, se envolver pessoas em situação de hipossuficiência econômica, há citação da Defensoria Pública.
- C) No caso de ação possessória em que figure no polo passivo grande número de pessoas, não poderá ser feita a citação pessoal dos ocupantes; somente será permitida a citação por edital.
- D) O Juiz deverá determinar que se dê ampla publicidade da existência da ação possessória, podendo, para tanto, valer-se de anúncios em jornal ou rádios locais, da publicação de cartazes na região de conflito e de outros meios.

**Questão 48**

Em relação às Organizações Sociais, assinale a afirmativa INCORRETA.

- A) É vedado ao Poder Executivo a cessão especial de servidor para as organizações sociais, com ônus para a origem.
- B) Às organizações sociais poderão ser destinados recursos orçamentários e bens públicos necessários ao cumprimento do contrato de gestão.
- C) Os bens móveis públicos permitidos para uso poderão ser permutados por outros de igual ou maior valor, condicionado a que os novos bens integrem o patrimônio da União.
- D) Os responsáveis pela fiscalização da execução do contrato de gestão, ao tomarem conhecimento de qualquer irregularidade ou ilegalidade na utilização de recursos ou bens de origem pública por organização social, dela darão ciência ao Tribunal de Contas da União, sob pena de responsabilidade solidária.

**Questão 49**

As pessoas jurídicas de direito privado sem fins lucrativos que tenham sido constituídas e se encontrem em funcionamento regular há, no mínimo, três anos, desde que os respectivos objetivos sociais e normas estatutárias atendam aos requisitos instituídos pela Lei nº 9.790/1999, alterada pela Lei nº 13.019/2014, a fim de desempenharem atividades e serviços não exclusivos do Estado e que celebrem para tanto o instrumento Termo de Parceria, são denominadas:

- A) Fundações Públicas.
- B) Organizações Sociais.
- C) Sociedades Comerciais.
- D) Organizações da Sociedade Civil de Interesse Público.

**Questão 50**

Nos termos da Lei nº 13.019/2014 foi instituído o Procedimento de Manifestação de Interesse Social como instrumento por meio do qual as organizações da sociedade civil, movimentos sociais e cidadãos poderão apresentar propostas ao poder público para que este avalie a possibilidade de realização de um chamamento público, objetivando a celebração de parceria. A proposta a ser encaminhada à Administração Pública deverá atender aos seguintes requisitos, EXCETO:

- A) Identificação do subscritor da proposta.
- B) Indicação do interesse público envolvido.
- C) Diagnóstico da realidade que se quer modificar, aprimorar ou desenvolver e, quando possível, indicação da viabilidade, dos custos, dos benefícios e dos prazos de execução da ação pretendida.
- D) A obrigatoriedade da oitiva da sociedade sobre o tema, independentemente da verificação da conveniência e oportunidade para realização do Procedimento de Manifestação de Interesse Social.

**ATENÇÃO**



**NÃO É PERMITIDA** a anotação das respostas da prova em QUALQUER MEIO. O candidato flagrado nesta conduta poderá ser **ELIMINADO** do processo.

PROVA DISCURSIVA (ESTUDO DE CASO)

**ORIENTAÇÕES GERAIS**

- A Prova Discursiva (Estudo de Caso) é de caráter eliminatório e classificatório, constituída de um Estudo de Caso que será avaliado na escala de 0 (zero) a 10 (dez) pontos.
- A resposta à Prova Discursiva (Estudo de Caso) deverá ser manuscrita em letra legível, com caneta esferográfica de corpo transparente, de tinta azul ou preta, não sendo permitida a interferência e/ou a participação de outras pessoas.
- O candidato não poderá efetuar consulta a quaisquer fontes ou meios de consulta, nem mesmo legislação para auxílio na elaboração da prova discursiva.
- A Prova Discursiva (Estudo de Caso) terá extensão mínima de 15 (quinze) linhas e máxima de 30 (trinta) linhas, sendo desconsiderado para efeito de avaliação qualquer fragmento de texto que for escrito fora do local apropriado ou que ultrapassar a extensão máxima permitida.
- O candidato receberá nota zero na Prova Discursiva (Estudo de Caso) ao texto que contiver número de linhas inferior ao limite mínimo estabelecido, em casos de não atendimento ao conteúdo avaliado, de não haver texto, de manuscruver em letra ilegível ou de grafar por outro meio que não o determinado no subitem 5.7 do Edital, bem como no caso de identificação em local indevido.
- Para efeito de avaliação da Prova Discursiva (Estudo de Caso) serão considerados os seguintes elementos de avaliação:

ELEMENTOS DE AVALIAÇÃO DA PROVA DE ESTUDO DE CASO		
Critérios	Elementos da Avaliação	Pontos por questão
Aspectos Formais e Aspectos Textuais	Observância das normas de ortografia, pontuação, concordância, regência e flexão, paragrafação, estruturação de períodos, coesão e lógica na exposição das ideias.	2 (dois) pontos
Aspectos Técnicos	Pertinência da exposição relativa ao problema, à ordem de desenvolvimento proposto e ao padrão de respostas do Estudo de Caso, conforme detalhamento a ser oportunamente publicado.	8 (oito) pontos
<b>Total de Pontos:</b>		<b>10 (dez) pontos</b>

Considere que a Fundação Parque Tecnológico Itaipu-Brasil tenha celebrado protocolo de intenções com a Fundação Bola Azul, entidade privada, sem fins lucrativos, qualificada como Organização da Sociedade Civil, tendo como objeto o compromisso de instituir a cooperação técnico-científica entre os partícipes, com vistas ao desenvolvimento de programas, projetos e atividades no campo da pesquisa, ensino, desenvolvimento tecnológico, produção, informação técnico-científica e inovação, contribuindo para a constituição de um Novo Arranjo de Pesquisa e Inovação (NAPI) na área de fomento ao desenvolvimento sustentável. Na condição de advogado da Fundação e responsável pelos instrumentos de convênios contratos e congêneres, oriente os gestores respondendo de forma objetiva e fundamentada aos seguintes questionamentos:

- A) No marco legal do Terceiro Setor: o que diferencia termo de colaboração, termo de fomento e acordo de cooperação? Defina e explique os conceitos nessa ordem.**
- B) Tendo as partes firmado compromisso de observância da Lei Anticorrupção, havendo comprovação de ato lesivo à Administração Pública, eventual celebração de acordo de leniência deverá alcançar dois resultados essenciais e atender a dois requisitos fundamentais. Cite e explique os resultados e os requisitos nessa ordem.**



PROVA DISCURSIVA (ESTUDO DE CASO)

01	
02	
03	
04	
05	
06	
07	
08	
09	
10	
11	
12	
13	
14	
15	
16	
17	
18	
19	
20	
21	
22	
23	
24	
25	
26	
27	
28	
29	
30	

RASCUNHO





## INSTRUÇÕES

**É necessário o uso de máscara durante toda a prova. O álcool em gel se encontra disponível para o uso dos candidatos.**

1. Somente será permitida a utilização de caneta esferográfica de tinta azul ou preta, feita de material transparente e de ponta grossa.
2. É proibida, durante a realização das provas, a comunicação entre os candidatos, bem como a utilização de máquinas calculadoras e/ou similares, livros, anotações, impressos ou qualquer outro material de consulta, protetor auricular, lápis, borracha ou corretivo. Especificamente, não será permitido ao candidato ingressar na sala de provas sem o devido recolhimento, com respectiva identificação, dos seguintes equipamentos: *bip*, telefone celular, *walkman*, agenda eletrônica, *notebook*, *palmtop*, *ipod*, *ipad*, *tablet*, *smartphone*, mp3, mp4, receptor, gravador, máquina de calcular, máquina fotográfica, controle de alarme de carro, relógio de qualquer modelo, pulseiras magnéticas e similares e etc.; o que não acarreta em qualquer responsabilidade do Instituto Consulplan sobre tais equipamentos.
3. Com vistas à garantia da segurança e da integridade do Processo Seletivo, no dia da realização das provas escritas os candidatos serão submetidos ao sistema de detecção de metais na entrada e na saída de sanitários. Excepcionalmente, poderão ser realizados, a qualquer tempo durante a realização das provas, outros procedimentos de vistoria além do descrito.
4. **O Caderno de Provas consta de 50 (cinquenta) questões de múltipla escolha para os cargos de Nível Superior Completo e 1 (uma) Prova Discursiva, (Estudo de Caso) para os cargos de Analista Jr – Advogado; Analista Júnior – Publicidade e Propaganda; Analista Júnior – Marketing; e, Analista Júnior – Eventos e Relações Públicas e uma Prova Discursiva (Produção de Release) para o cargo de Analista Júnior – Comunicação; e, 40 (quarenta) questões de múltipla escolha para os cargos de Nível Médio e Médio Técnico.**
5. Ao receber o material de realização das provas, o candidato deverá conferir atentamente se o Caderno de Provas contém o número previsto de questões, se corresponde à atuação na qual está concorrendo, assim como se os dados informados no Cartão de Respostas (Gabarito) e na Folha de Textos Definitivos (Prova Discursiva) estão corretos. Caso os dados estejam incorretos, ou o material esteja incompleto ou, ainda, apresente qualquer imperfeição, o candidato deverá informar tal ocorrência ao Fiscal de Aplicação.
6. A prova terá duração de: 4h30min para os cargos de Analista Júnior – Advogado; Analista Júnior – Comunicação; Analista Júnior – Publicidade e Propaganda; Analista Júnior – Eventos e Relações Públicas; e, Analista Júnior – Marketing. A prova terá a duração de 3h30min para os demais cargos. Este período abrange a assinatura e a transcrição das respostas para o Cartão de Respostas (Gabarito), bem como para Folha de Textos Definitivos (Prova Discursiva).
7. **As questões das provas objetivas são do tipo múltipla escolha, com 4 (quatro) alternativas (A a D) e uma única resposta correta. Ao terminar a prova, o candidato, obrigatoriamente, deverá devolver ao Fiscal de Aplicação o Cartão de Respostas (Gabarito) e a Folha de Textos Definitivos (Prova Discursiva) devidamente assinado em local específico.**
8. Os Fiscais de Aplicação não estão autorizados a emitir opinião e a prestar esclarecimentos sobre o conteúdo das provas. Cabe única e exclusivamente ao candidato interpretar as questões e decidir pela opção de resposta.
9. Não é permitida a anotação de informações relativas às respostas (cópia de gabarito) no Cartão de Confirmação da Inscrição (CCI) ou em qualquer outro meio.
10. O candidato somente poderá se retirar do local de realização das provas escritas levando o Caderno de Provas no decurso dos últimos 30 (trinta) minutos anteriores ao horário previsto para o seu término. O candidato poderá se retirar do local de realização das provas somente a partir dos 90 (noventa) minutos após o início de sua realização; contudo, não poderá levar o Caderno de Provas.
11. Os 3 (três) últimos candidatos de cada sala só poderão sair juntos. Caso algum desses candidatos insista em sair do local de aplicação das provas antes de autorizado pelo Fiscal de Aplicação, deverá ser lavrado o Termo de Ocorrência, assinado pelo candidato e testemunhado pelos 2 (dois) outros candidatos, pelo Fiscal de Aplicação da sala e pelo Coordenador da Unidade de Provas, para posterior análise da Comissão de Acompanhamento do Processo Seletivo.

## RESULTADOS E RECURSOS

- Os gabaritos oficiais preliminares serão divulgados na *internet*, no endereço eletrônico [www.institutoconsulplan.org.br](http://www.institutoconsulplan.org.br), a partir das 16h00min da segunda-feira subsequente à realização das provas escritas objetivas de múltipla escolha.
- O candidato que desejar interpor recursos contra os gabaritos oficiais preliminares das provas objetivas disporá de 1 (um) dia útil, a partir do dia subsequente ao da divulgação (terça-feira), em requerimento próprio disponibilizado no *link* correlato ao Processo Seletivo no endereço eletrônico [www.institutoconsulplan.org.br](http://www.institutoconsulplan.org.br).
- A interposição de recursos poderá ser feita via *internet*, através do Sistema Eletrônico de Interposição de Recursos, pelo candidato, ao fornecer os dados referentes à sua inscrição, apenas no prazo recursal, ao Instituto Consulplan, conforme as disposições contidas no endereço eletrônico [www.institutoconsulplan.org.br](http://www.institutoconsulplan.org.br), no *link* correspondente ao Processo Seletivo.