

FUNDAÇÃO PARQUE TECNOLÓGICO ITAIPU-BRASIL

**PROCESSO SELETIVO
Nº 01/2022**



FPTI

Fundação Parque
Tecnológico Itaipu

ANALISTA JR – CONTEUDISTA

Tarde

Tipo 1 - BRANCA

Organizadora:



INSTITUTO
CONSULPLAN

CARGO: ANALISTA JR – CONTEUDISTA

CONHECIMENTOS COMUNS

LÍNGUA PORTUGUESA

Soluções para a sociedade

O conceito de inovação é amplo e pode ser visto sob diferentes aspectos. Inovar é introduzir novidades ou mudanças em algo, transformando uma ideia em solução com criatividade.

Sob o ponto de vista empresarial ou industrial, uma das melhores definições de inovação foi dada pelo escritor e professor austríaco *Peter Drucker*, um dos maiores pensadores sobre os efeitos da globalização na economia e nas organizações. Segundo ele, inovar é simplesmente a habilidade de transformar algo já existente em um recurso que gere riqueza.

Numa visão mais aplicada, o superintendente de Inovação do Serviço Nacional de Aprendizagem Industrial (SENAI), Jefferson Gomes, considera que as grandes inovações que surgiram e continuam surgindo no mundo são resultado da luta do ser humano contra três problemas: a fome, as pestes [doenças] e a falta de segurança. A partir daí nasceram a biotecnologia, a inteligência artificial, a bionanotecnologia e muitas outras inovações relacionadas às necessidades da sociedade atual, que naturalmente exige mais mudanças no mundo. [...]

Especialistas acreditam que, nos próximos anos, inteligência artificial, Big Data e 5G impulsionarão, de vez, a *Internet das Coisas*, seja em nossos lares, em hospitais ou em cidades inteligentes. Entretanto, com isso, surgem outras preocupações, como a necessidade de regulamentar globalmente a proteção de dados e promover tecnologias mais sustentáveis para o planeta.

(Disponível em:

<https://noticias.portaldaindustria.com.br/noticias/inovacao-e-tecnologia/a-inovacao-nossa-de-cada-dia/>. Adaptado. Acesso em: 11/10/2021.)

Questão 01

Pode-se inferir do texto que:

- A) A fome, as pestes e a falta de segurança são questões de fundamental importância para que as inovações continuem surgindo em nossa sociedade.
- B) A generalidade atribuída à caracterização do conceito de inovação no texto constitui um fator que minimiza sua real importância na sociedade contemporânea.
- C) Inovação é uma prática que está diretamente relacionada tão somente ao novo na busca de soluções que tenham como objetivo sanar as necessidades da sociedade coletivamente.
- D) Diante da aceleração da tecnologia na busca de soluções há questões que se levantam no intuito de resguardar a sociedade diante da possibilidade do surgimento de necessidades advindas de tais soluções.

Questão 02

Considerando as ferramentas de coesão textual utilizadas, indique a afirmativa correta.

- A) A forma nominal “*ele*” (2º§) refere-se ao professor austríaco *Peter Drucker*.
- B) No último parágrafo, a forma pronominal “*isso*” antecipa as informações que serão acrescentadas.
- C) As três ocorrências do pronome “*que*” no 3º§ são empregadas com o objetivo de referenciar termo antecedente.
- D) No 2º§ do texto, em “*que gere riqueza*” o pronome empregado retoma a informação introduzida além de exercer a função de sujeito da oração.

Questão 03

A correção do texto assim como o seu sentido original seriam preservados caso o trecho “*Especialistas acreditam que, nos próximos anos, inteligência artificial, Big Data e 5G impulsionarão, de vez, a Internet das Coisas, seja em nossos lares, em hospitais ou em cidades inteligentes.*” (4º§) apresentasse a seguinte reescrita:

- A) Nos próximos anos, especialistas acreditam que inteligência artificial, Big Data e 5G darão o necessário impulso a *Internet das Coisas*, seja em nossos lares, em hospitais ou em cidades inteligentes.
- B) Especialistas acreditam: nos próximos anos, inteligência artificial, Big Data e 5G serão impulsionados de vez, assim como a *Internet das Coisas*, seja em nossos lares, em hospitais ou em cidades inteligentes.
- C) Sabe-se que especialistas acreditam no impulsionamento da inteligência artificial, Big Data e 5G de vez nos próximos anos, a *Internet das Coisas*, seja em nossos lares, em hospitais ou em cidades inteligentes.
- D) Nos próximos anos, inteligência artificial, Big Data e 5G impulsionarão, definitivamente, a *Internet das Coisas*, seja em nossos lares, em hospitais ou em cidades inteligentes; é o que afirmam acreditar especialistas.

Questão 04

No 3º§ do texto apresentado, o autor utiliza um recurso da argumentação que tem como objetivo:

- A) Validar a tese defendida.
- B) Enfatizar um nome em particular.
- C) Relacionar inovação e necessidade.
- D) Ressaltar os problemas da humanidade.

Questão 05

Considerando os trechos destacados, assinale aquele em que a forma verbal empregada NÃO apresenta transitividade verbal como nos demais.

- A) “[...] em um recurso que gere riqueza.” (2º§)
- B) “que naturalmente exige mais mudanças no mundo. [...]” (3º§)
- C) “Inovar é introduzir novidades ou mudanças em algo, [...]” (1º§)
- D) “Jefferson Gomes, considera que as grandes inovações [...]” (3º§)

Questão 06

Analisando o período a seguir: *“O conceito de inovação é amplo e pode ser visto sob diferentes aspectos.”* (1º§), pode-se afirmar que:

- I. As duas orações são sintaticamente independentes.
- II. A relação semântica expressa é a aditiva; sendo a segunda, uma ideia subsidiária.
- III. O conector “e” marca o tipo de relação semântica expressa entre os conteúdos das orações.
- IV. As orações que constituem o período em análise estão ligadas por conector chamado conjunção coordenativa.

Está correto o que se afirma apenas em

- A) IV.
- B) II e IV.
- C) I, II e III.
- D) I, III e IV.

Questão 07

O emprego do acento indicativo de crase em “[...] muitas outras inovações relacionadas às necessidades da sociedade atual, [...]” (3º§):

- A) É facultativo já que o substantivo “necessidades” foi empregado de modo indeterminado.
- B) É facultativo no caso do emprego do artigo “a” antecedendo a expressão “necessidade(s) de”.
- C) É obrigatório, já que o termo regente exige o emprego da preposição que se associa ao artigo definido que antecede “necessidades”.
- D) É obrigatório, devido à fusão da preposição que segue a forma verbal com o artigo definido feminino que precede o termo “necessidades”.

Questão 08

“Sob o ponto de vista empresarial ou industrial, uma das melhores definições de inovação foi dada pelo escritor e professor austríaco Peter Drucker, [...]” (2º§), o modo como o fato expresso pelo verbo foi representado no trecho anterior é o mesmo visto em:

- A) Encheram-se de pavor perante o ocorrido.
- B) Chegaremos no horário marcado como de costume.
- C) Alugamos casas e apartamentos: ótimas oportunidades!
- D) Diante da palavra dita, aqueles homens foram tocados pela fé.

Questão 09

O emprego das formas verbais “surgiram” e “continuam” em “[...] as grandes inovações que surgiram e continuam surgindo [...]” (3º§) justifica-se de acordo com a afirmativa:

- A) Indicam a indeterminação do sujeito da oração aplicando, assim, a 3ª pessoa do plural.
- B) Tal emprego caracteriza a generalização do surgimento das grandes inovações da sociedade.
- C) As formas verbais citadas têm sua concordância estabelecida com a característica indicada “grandes”.
- D) O agente da ação foi empregado no plural, devendo os verbos serem empregados na mesma pessoa e número.

Questão 10

“Sob o ponto de vista empresarial ou industrial, uma das melhores definições de inovação foi dada pelo escritor e professor austríaco Peter Drucker, um dos maiores pensadores sobre os efeitos da globalização na economia e nas organizações.” (2º§) Acerca do emprego da pontuação no trecho destacado anteriormente, assinale a afirmativa correta.

- A) A primeira vírgula empregada no trecho destacado justifica-se por separar orações coordenadas e é obrigatória.
- B) As vírgulas empregadas no trecho destacado podem ser substituídas por travessões ou parênteses mantendo-se as regras de pontuação.
- C) A vírgula após a expressão “professor austríaco Peter Drucker” é facultativa e foi empregada com o propósito de retificar informações acerca do professor citado.
- D) Ao ser deslocada para a posição entre “austríaco” e “Peter Drucker”, a expressão “um dos maiores pensadores sobre os efeitos da globalização na economia e nas organizações” deverá continuar separada por vírgulas.

RACIOCÍNIO LÓGICO-MATEMÁTICO

Questão 11

A secretaria do meio ambiente de uma determinada cidade possui cinco ambientalistas: Adriano, Betina, Cássia, Diogo e Elaine. Para analisarem a implementação de um novo projeto, os cinco profissionais marcaram uma reunião na prefeitura e cada um deles chegou em um horário diferente. Sabe-se que:

- Adriano não foi a primeira pessoa a chegar;
- Betina não foi a última pessoa a chegar; e,
- quando Cássia chegou, Adriano e Diogo já estavam presentes na reunião, mas Betina não tinha chegado ainda.

Considere as seguintes afirmativas:

- I. Adriano foi a segunda pessoa a chegar na reunião.
- II. Elaine chegou antes de Betina na reunião.
- III. Cássia foi a quarta pessoa a chegar na reunião.

Está correto o que se afirma em

- A) I, II e III.
- B) I, apenas.
- C) I e II, apenas.
- D) II e III, apenas.

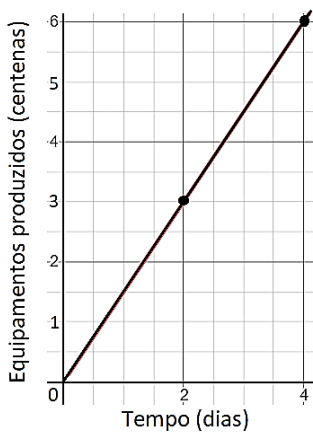
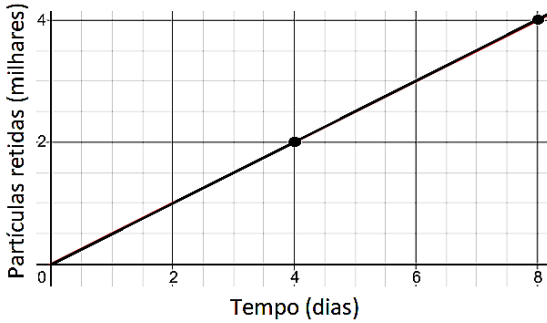
Questão 12

Manoela foi contratada para recuperar um solo fortemente acometido por uma grande queimada. Após o preparo do solo, importante para romper a camada compactada formada, Manoela fez uso de três fertilizantes (A, B e C) aplicados, respectivamente, a cada 4, 6 e 9 dias. Se no dia 10 de agosto, os três fertilizantes foram aplicados, ela voltará a aplicar simultaneamente os três fertilizantes no dia:

- A) 14 de setembro.
- B) 15 de setembro.
- C) 16 de setembro.
- D) 17 de setembro.

Questão 13

O proprietário de uma indústria de equipamentos instalou filtros de ar para diminuir os impactos ambientais gerados pelos resíduos liberados no processo de produção. Após a instalação dos filtros, o balanço obtido no último mês de produção forneceu os gráficos seguintes:



O número de equipamentos que devem ser produzidos nessa indústria para obter uma retenção de 14.000 partículas é:

- A) 42
- B) 84
- C) 4.200
- D) 8.400

Questão 14

Uma grande empresária está interessada na construção de imóveis em uma região que possui 4 bairros. Para isso, foi realizado um estudo para quantificar quantas famílias mudaram de um bairro para outro. Dessa forma, seria possível quantificar qual bairro recebeu o maior número de novas famílias. Considere a matriz A em que cada elemento a_{ij} representa o número de famílias que mudaram do bairro i para o bairro j , com $i, j \in \{1, 2, 3, 4\}$, em certo período.

$$A = \begin{bmatrix} 0 & 21 & 12 & 29 \\ 21 & 0 & 19 & 17 \\ 15 & 31 & 0 & 24 \\ 28 & 17 & 21 & 0 \end{bmatrix}$$

De acordo com a matriz A, qual bairro foi escolhido para o investimento da empresária?

- A) 1
- B) 2
- C) 3
- D) 4

Questão 15

Após um ano com intensas ações de preservação do meio ambiente, a prefeitura de uma cidade contabilizou o gasto anual. Sabe-se que no primeiro e décimo mês desse ano foram gastos, respectivamente, R\$ 125.000,00 e R\$ 116.000,00. Além disso, no mês de maio foi detectado o maior gasto do ano. A função que caracteriza esses gastos é uma parábola $y = G(x)$, onde x é o tempo em meses e $G(x)$ é dado em milhares de reais. Qual das funções relacionadas representa a parábola $G(x)$?

- A) $G(x) = x^2 - 10x + 116$
- B) $G(x) = -x^2 + 10x + 116$
- C) $G(x) = 2x^2 - 20x + 116$
- D) $G(x) = -2x^2 + 20x + 116$

Questão 16

Roberta instalou uma caixa d'água para abastecer sua residência. Sabe-se que essa caixa pode ter seu volume totalmente preenchido a partir de duas torneiras (I e II), que possuem vazões diferentes. Se somente a torneira I for aberta, a caixa estará completamente cheia em 4 horas. Por outro lado, se apenas a torneira II é utilizada, a caixa é preenchida em 6 horas. Em quanto tempo será possível preencher a caixa d'água se ambas as torneiras forem abertas simultaneamente?

- A) 1,2 hora.
- B) 2 horas.
- C) 2,4 horas.
- D) 3,6 horas.

Questão 17

Um engenheiro agrônomo foi contratado para aumentar a produtividade de alimentos em determinada região. Ao estudar a temperatura C medida em graus Celsius em função do tempo t dado em horas, notou que a relação entre essas variáveis é representada pela função $C(t) = A + B\cos(t)$, em que A e B são números reais. Sabendo-se que a menor e a maior temperaturas observadas foram, respectivamente, 14°C e 34°C , a expressão correta para $C(t)$ é:

- A) $C(t) = 24 + 10 \cos(t)$
- B) $C(t) = 10 + 24 \cos(t)$
- C) $C(t) = 14 + 34 \cos(t)$
- D) $C(t) = 34 + 14 \cos(t)$

Questão 18

Após o desmatamento criminoso de uma floresta, 6 espécies diferentes de aves foram socorridas e serão abrigadas em um refúgio biológico para receberem os cuidados veterinários necessários. No deslocamento até esse refúgio, todos os 6 animais foram organizados em uma fila. Dentre as espécies, há um gavião, um tucano e uma arara que precisam estar alocados nas três primeiras posições, mas não necessariamente nessa ordem. De quantas maneiras as aves podem ser posicionadas atendendo a essa restrição?

- A) 6
- B) 18
- C) 24
- D) 36

Questão 19

Ao colocar uma placa na rua pedindo que as pessoas não joguem lixo em sua propriedade, o proprietário de um grande terreno baldio tem notado menos transtornos quando visita o local. Sabendo que a probabilidade de uma pessoa notar uma placa de aviso é $\frac{1}{2}$, qual o número mínimo de placas que devem ser adicionadas na rua para que a probabilidade de uma pessoa perceber pelo menos uma das placas instaladas seja superior a $\frac{99}{100}$?

- A) 5
- B) 6
- C) 7
- D) 8

Questão 20

Os gestores de determinadas empresas foram questionados se seus locais de trabalho praticam três ações simples de sustentabilidade:

- I. instalação de um sistema de reciclagem de resíduos;
- II. desligamento de tudo que não está sendo utilizado na empresa; e,
- III. substituição de aparelhos antigos.

Após a entrevista com os gestores, foram obtidos os seguintes resultados:

Ações praticadas	Gestores
I	150
II	120
III	100
I e II	45
II e III	25
I e III	36
I, II e III	20
Nenhuma	60

Nesse contexto, quantos gestores foram entrevistados?

- A) 284
- B) 344
- C) 428
- D) 556

CONHECIMENTOS GERAIS

Questão 21



(Disponível em: <https://brasil.elpais.com/internacional/2020-09-07/black-lives-matter-o-rumo-incerto-do-grande-movimento-antirracista.htm>.)

O movimento *Black Lives Matter* (Vidas Negras Importam), nascido nos EUA, durante o século XXI, denota mais um momento da história norte-americana no tocante à questão das minorias sociais. Por séculos, vários protagonistas tornaram-se vozes de liderança e mobilização por distintas causas que visavam, como consequência maior, ao fim da segregação e à busca por uma sociedade equitativa. Dos personagens apresentados a seguir, qual está vinculado à causa descrita, porém, não ligado diretamente à história estadunidense?

- A) Rosa Parks.
- B) Nina Simone.
- C) Desmond Tutu.
- D) Martin Luther King.

Questão 22

Eu entrei no governo com um objetivo: transformar o país, de uma sociedade dependente em uma sociedade autoconfiante, de uma nação dê-para-mim em uma nação faça-você-mesmo.

(Margaret Thatcher, ex-primeira-ministra da Grã-Bretanha. Disponível em: <https://epocanegocios.globo.com/Inspiracao/Vida/noticia/2013/04/8-frases-memoraveis-de-margaret-thatcher.html>.)

O nome de *Margaret Thatcher*, a “Dama de Ferro”, tornou-se sinônimo das intensas mudanças vividas na Europa e, por extensão, no mundo durante os anos 80/90, do século XX. Considerando a citação evidenciada, o modelo político de Estado criticado e defendido, respectivamente, são:

- A) Marxista / Industrialista.
- B) Socialismo / Liberalismo.
- C) Comunismo / Mercantilismo.
- D) Bem-Estar Social / Neoliberalismo.

Questão 23

O dramaturgo alemão *Bertolt Brecht*, no epílogo da peça ‘A resistível ascensão de Arturo Ui’, afirmava: ‘ainda está fecundo e procriando o ventre de onde isso veio engatinhando’. Sua praxis é uma síntese dos experimentos teatrais de *Erwin Piscator* e *Vsevolod Emilevitch Meyerhold*, do conceito de estranhamento do jornalista russo *Viktor Chklovski*, do teatro chinês e do teatro experimental da Rússia soviética, entre os anos 1917-1926. Seu trabalho como artista concentrou-se na crítica artística ao desenvolvimento das relações humanas no sistema capitalista.

(Disponível em: <http://editoraunesp.com.br/blog/a-dramaturgia-de-bertolt-brecht>. Adaptado.)

De acordo com os textos elucidados e considerando que a obra de *Brecht* é um ato de oposição aos contextos, principalmente, das décadas de 30/40 do século XX, a afirmativa no epílogo de “A resistível ascensão de Arturo Ui” faz menção ao:

- A) Nazismo.
- B) Socialismo.
- C) Liberalismo.
- D) Keynesianismo.

Questão 24

O ano de 2022 irá celebrar o bicentenário de nossa independência (07/09/1822). Assim, na segunda metade do século XX, o artista brasileiro Nei Leandro de Castro produziu o poema-cartaz a seguir:



(Disponível em: <http://cafelivroearte.blogspot.com/2013/02/a-arte-de-avanguardia.html>.)

Atentando para os elementos gráficos da obra, bem como para os processos históricos brasileiros, depreende-se que a natureza principal da crítica é:

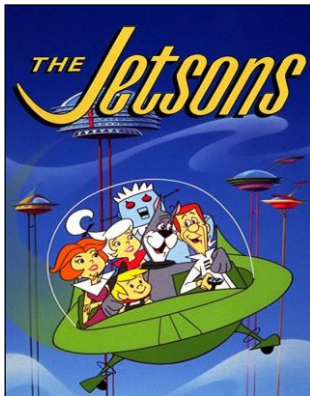
- A) Social.
- B) Política.
- C) Cultural.
- D) Econômica.

Questão 25

Lançado em 1962 e relançado com novos episódios em 1985, o clássico desenho animado ‘Os Jetsons’ mostrava como seria a vida de uma família no futuro, com tudo que as modernidades do século XXI poderiam trazer. Bem, ainda falta um tanto até chegarmos a época retratada no desenho, mas muita coisa comum na rotina dos Jetsons já virou realidade em 2020. Sabe o seu relógio inteligente? Estava lá. Esteiras rolantes em todo lugar? Também. E robô que cuida de tudo na casa? Bem, ainda não chegamos a tanto, mas os aspiradores-robô já são um adiantado.

(Disponível em:

<https://www.uol.com.br/tilt/noticias/redacao/2020/05/04/11-previsoes-que-os-jetsons-acertaram-sobre-a-tecnologia-no-seculo-21.htm>.)



(Disponível em: <https://www.adorocinema.com/series/serie-5027/foto-detalhada/?cmediafile=21509689>.)

A possibilidade de uma interação virtual que aproxime a humanidade do real, integrando todas as formas e plataformas de relacionamentos já é uma aposta das grandes empresas do setor, como o Facebook e a Microsoft. Tal interação tecnológica de mundos síncronos é conhecida como:

- A) Alfaverso.
- B) Deltaverso.
- C) Metaverso.
- D) Omicronverso.

Questão 26

Eu me lembro muito bem do dia em que eu cheguei
Jovem que desce do norte pra cidade grande
Os pés cansados e feridos de andar légua tirana...nana
(...)

Pois o que pesa no norte, pela lei da gravidade,
disso Newton já sabia! Cai no sul grande cidade
São Paulo violento, Corre o rio que me engana...nana iiiii
Copacabana, zona norte
e os cabarés da Lapa onde eu morei

(Disponível em: <https://www.vagalume.com.br/belchior/fotografia-3x4.html>. Belchior. Fragmento.)

A música “Fotografia 3X4”, de Belchior, descreve de forma pontual um processo característico do desenvolvimento econômico brasileiro, intensificado, principalmente, entre as décadas de 40 e 80 do século XX. Tal processo histórico traduz:

- A) Procedimento econômico impulsionado pela crescente especulação imobiliária no Sudeste brasileiro.
- B) Demanda de mão de obra qualificada na nascente indústria nacional, canalizada no Centro-Oeste do país.
- C) Fluxo migratório movido por uma “migração de cérebros” no eixo Norte-Sul para fomentar o então progresso nacional.
- D) Busca por melhores condições de vida de uma parcela da população do Norte em direção ao eixo Sudeste-Sul do país.

Questão 27

Autorretrato na fronteira entre o México e os Estados Unidos (1932)



(Disponível em: <https://www.culturagenial.com/frida-kahlo/>.)

O autorretrato da pintora mexicana Frida Kahlo revela uma característica perdurante nos países latino-americanos ainda na contemporaneidade. Esse traço de continuidade é perceptível em:

- A) Intensas disparidades e conflitos sociais.
- B) Estagnação econômica agroexportadora.
- C) Poder concentrado dos grandes latifundiários.
- D) Fusão de elementos tradicionais e de modernidade.

Questão 28

Em 2021, Caetano Veloso lançou a música “Anjos Tronchos”, cuja letra da canção apresenta os versos abaixo:

Agora a minha história é um denso algoritmo
Que vende venda a vendedores reais
Neurônios meus ganharam novo outro ritmo
E mais e mais e mais e mais e mais
(...)

Um post vil poderá matar
Que é que pode ser salvação?
Que nuvem, se nem espaço há
Nem tempo, nem sim nem não
Sim: nem não

(Disponível em: <https://www.vagalume.com.br/caetano-veloso/anjos-tronchos.html>.)

O excerto em destaque faz referência a qual aspecto das relações sociais contemporâneas?

- A) Adequação das tecnologias às demandas da realidade.
- B) Uso indiscriminado das tecnologias por todos os países.
- C) Regulação e controle das tecnologias diante das informações.
- D) Produção de tecnologias visando manter a pluralidade de pensamentos.

Questão 29

O que está por trás do ‘Baile de Favela’ apresentado por Rebeca Andrade na Olimpíada de Tóquio

Um dos principais ritmos da periferia paulistana, o funk de MC João veio acompanhado do clássico “Tocata e Fuga”, de Johann Sebastian Bach.

Rebeca Andrade fez história nesta quinta-feira (29), ao levar “Baile de Favela” ao pódio da Olimpíada de Tóquio. A ginasta conquistou a medalha de prata na final individual geral da ginástica artística. Mas sua trajetória com o funk no solo começou em 2016, quando o coreógrafo da seleção brasileira Rhony Ferreira viu no ritmo uma oportunidade.

Um dos principais sons da periferia paulistana, o funk traz representatividade para alguns atletas como Rebeca. Mas ele não estava sozinho na composição para a apresentação da ginasta. A música de MC João veio acompanhada do clássico “Tocata e Fuga”, de Johann Sebastian Bach, um dos principais nomes na música erudita. A produção ficou a cargo do maestro Misa Jr.

(Disponível em:

https://cultura.uol.com.br/olimpiadas/noticias/2021/07/29/631_o-que-esta-por-tras-do-baile-de-favela-apresentado-por-rebeca-andrade-na-olimpiada-de-toquio.html.)



(Disponível em: <https://dol.com.br/charge-do-dia/665189/baile-de-favela-rebeca-andrade-e-prata?d=1>.)

A arte, nas suas mais distintas manifestações, historicamente, foi um instrumento de resistência cultural. A ideia proposta de associar elementos populares com eruditos e estrangeiros já havia sido preconizada pelo Modernismo brasileiro, em 1922. No panorama eferescente da cultura brasileira, qual movimento melhor traduziu tal ideário?

- A) Antropofagia.
- B) Escola da Anta.
- C) Verde-Amarelismo.
- D) Marcha contra a Guitarra Elétrica.

Questão 30

Tecendo a manhã

Um galo sozinho não tece uma manhã: ele precisará sempre de outros galos. De um que apanhe esse grito que ele e o lance a outro; de um outro galo que apanhe o grito que um galo antes e o lance a outro; e de outros galos que com muitos outros galos se cruzem os fios de sol de seus gritos de galo, para que a manhã, desde uma teia tênue, se vá tecendo, entre todos os galos.

(João Cabral de Melo Neto. Disponível em: <https://www.escritas.org/pt/t/11508/tecendo-a-manha>.)

O poema de João Cabral de Melo Neto apresenta um expoente fundamental para as mobilizações e transformações sociais de forma atemporal. O termo que melhor traduz esse expoente é:

- A) Povo.
- B) União.
- C) Grupo.
- D) Multidão.

CONHECIMENTOS ESPECÍFICOS

CONHECIMENTOS DO CARGO E ATUAÇÃO

Texto para responder às questões de 31 a 34.

Parque Tecnológico Itaipu apresenta o primeiro bairro público inteligente do país

O primeiro bairro inteligente público do país está sendo implantado em Foz do Iguaçu, por meio de uma parceria entre a Prefeitura Municipal, Itaipu Binacional, Parque Tecnológico Itaipu e Agência Brasileira de Desenvolvimento Industrial (ABDI).

A população da Vila A, de 11 mil habitantes, passa a ser a primeira a vivenciar tecnologias inovadoras de uma cidade inteligente, com a ideia de modificar a estrutura do local que promova melhorias na qualidade de vida e no desenvolvimento.

O bairro, que está localizado nas proximidades do Parque Tecnológico Itaipu e conta com mais de 3 mil residências e estabelecimentos comerciais, está recebendo a adoção de soluções para mobilidade urbana, como semáforos e pontos de ônibus inteligentes, câmeras com reconhecimento facial e

iluminação pública com telegestão, por exemplo. “Trabalhávamos com um ambiente vivo, mas aqui no PTI é uma zona restrita. A nossa ideia de ir para um bairro da cidade era justamente testar em ambientes reais”, explica o gerente do Centro de Tecnologias Abertas e IoT do PTI, Willbur Rogers de Souza.

O início efetivo do programa, com as primeiras tecnologias sendo implantadas, aconteceu em julho deste ano. O marco inicial do projeto foi o decreto municipal que estabelece um comitê gestor para acompanhamento e aprovação para o início das propostas a serem implantadas, conforme observa o gerente.

(Sharlene Sarti. *Rede Cidade Digital*, 01/11/2021. Disponível em: <https://redecidadedigital.com.br/noticias/parque-tecnologico-itaipu-apresenta-o-primeiro-bairro-publico-inteligente-do-pais/9541>. Adaptado.)

Questão 31

Em relação ao que se explica sobre o emprego das vírgulas nestes trechos do texto, marque **V** para as afirmativas verdadeiras e **F** para as falsas.

- () “A população da Vila A, de 11 mil habitantes, passa a ser [...]”: O emprego das vírgulas é obrigatório para separar elementos formadores do sujeito composto.
- () “Trabalhávamos com um ambiente vivo, mas aqui no PTI é uma zona restrita.”: O emprego da vírgula é obrigatório para separar duas orações coordenadas.
- () “O início efetivo do programa, com as primeiras tecnologias sendo implantadas, aconteceu em julho deste ano.”: O emprego das vírgulas é facultativo para isolar expressão explicativa.
- () “O bairro, que está localizado nas proximidades do Parque Tecnológico Itaipu [...], está recebendo [...]”: O emprego das vírgulas é obrigatório para isolar oração subordinada adjetiva explicativa.

A sequência está correta em

- A) F, V, F, V.
B) V, F, V, F.
C) F, F, V, V.
D) V, V, F, F.

Questão 32

“[...] com a ideia de modificar a estrutura do local que promova melhorias na qualidade de vida e no desenvolvimento.” (2º§) Considerando o contexto, a análise de aspectos linguísticos que compõem o trecho está adequada em:

- A) A palavra “com” pertence à classe das preposições e foi utilizada para sinalizar comparação.
- B) A oração introduzida pela palavra “que” tem valor de finalidade, já que expressa intenção, propósito.
- C) O sintagma “a estrutura do local”, do ponto de vista sintático, é objeto direto do verbo “modificar”, porque o verbo está no infinitivo.
- D) O substantivo “melhorias” está acompanhado de dois complementos, ambos introduzidos pela contração da preposição “em” com artigos indefinidos.

Questão 33

Em relação ao texto, analise as afirmativas a seguir.

- I. O texto informa quem está envolvido no projeto e quem são os beneficiados com ele.
- II. Ao progredir com as informações, são explicitadas algumas inovações tecnológicas implantadas no local.
- III. O projeto ainda não foi iniciado, mas a prefeitura já regulamentou, por meio de um decreto, o comitê responsável pela implantação das novas tecnologias.

Está correto o que se afirma em

- A) I, II e III.
B) I e II, apenas.
C) I e III, apenas.
D) II e III, apenas.

Questão 34

De acordo com o texto, é correto afirmar que:

- A) A responsabilidade de criar, implantar e gerir o primeiro bairro inteligente do Brasil é exclusiva do Parque Tecnológico Itaipu.
- B) As mudanças na estrutura do bairro Vila A, o primeiro bairro inteligente público do Brasil, visam apenas melhorar a qualidade de vida dos habitantes locais.
- C) A implantação de recursos tecnológicos inovadores no bairro Vila A consiste em testar num ambiente real tecnologias anteriormente restritas ao Parque Tecnológico Itaipu.
- D) As inovações tecnológicas desenvolvidas para o bairro Vila A buscam não só melhorar a mobilidade urbana, como também prevê a utilização de energia renovável e a automação dos sistemas elétricos.

Texto para responder às questões de 35 a 38.

2022 será de inovação e transformação no Parque Tecnológico Itaipu

De olhos bem atentos aos resultados que virão em 2022, o Parque Tecnológico Itaipu (PTI-BR) inicia o novo ano focando cada vez mais em seu propósito de integrar e transformar conhecimentos e tecnologias em soluções para o progresso da sociedade.

O general Eduardo Garrido, diretor superintendente do Parque Tecnológico, estima que em 2022 o respeito e a cooperação permaneçam sempre presentes nas ações do PTI e em todos os colaboradores. “Valorizemos cada vez mais quem está ao nosso lado em cada desafio”, comenta o diretor. “Juntos, somos um PTI de pessoas que transformam”.

Em 2021 foram gerados 140 empregos diretos, além da contratação de 157 bolsistas, 42 estagiários e 8 aprendizes. Para 2022, o diretor administrativo-financeiro do PTI, Flaviano Masnik, comenta que novas oportunidades estão por vir. “Vamos além neste novo ano, e como um time, construiremos um ano incrível”.

Há um ano haviam muitas incertezas e preocupações, por conta da pandemia, mas 2022 inicia com superação de dificuldades e celebração de vitórias. Para o novo ano, a meta é expandir o nome do Parque Tecnológico para além da região, portanto, a instituição prevê participação em mais de dez eventos nacionais, atuando sempre em suas quatro linhas temáticas: agronegócio, energias, turismo e cidades inteligentes, e segurança de infraestruturas críticas. Para o

diretor técnico do Parque, Rafael Deitos, isso é reflexo de excelentes entregas, “cada atividade é importante para o resultado final, por isso, em 2022, sinto orgulho de ser uma pessoa que valoriza cada passo desta jornada”.

(Disponível em: <https://www.pti.org.br/2022-sera-de-inovacao-e-transformacao-no-parque-tecnologico-itaipu/>. Adaptado.)

Questão 35

O tempo e o modo do verbo destacado estão corretamente identificados e explicados, entre parênteses, em:

- “Em 2021 foram gerados 140 empregos diretos, [...]” (pretérito imperfeito do indicativo – exprime fatos totalmente concluídos no passado).
- “2022 será de inovação e transformação no Parque Tecnológico Itaipu” (futuro do presente do indicativo – exprime um fato hipotético no futuro).
- “[...] o respeito e a colaboração permaneçam sempre presentes nas ações do PTI [...]” (presente do subjuntivo – expressar uma suposição, um desejo).
- “[...] o Parque Tecnológico Itaipu (PTI-BR) inicia o novo ano focado cada vez mais em seu propósito [...]” (presente do indicativo – evidencia um fato atemporal, sem começo nem fim).

Questão 36

“Para o diretor técnico do Parque, Rafael Deitos, isso é reflexo de excelentes entregas, [...]” (5º§). Em relação ao trecho, NÃO está correto o que se afirma em:

- Do ponto de vista sintático, o trecho é um período simples, porque é formado por uma só oração, composta por sintagmas combinados na ordem canônica da Língua Portuguesa.
- O sintagma “reflexo de excelentes entregas” desempenha a função sintática de predicativo do sujeito, porque exprime uma característica atribuída ao sujeito por intermédio de um verbo de ligação.
- O pronome demonstrativo “isso”, além de desempenhar a função sintática de sujeito, também é um elemento de coesão textual, tendo em vista que reitera uma informação dada anteriormente no texto.
- A palavra “para”, morfologicamente classificada como preposição, expressa diferentes sentidos. O sentido dela no trecho é de conformidade, concordância, logo, se fosse substituída por “de acordo com”, o sentido do trecho seria mantido.

Questão 37

Considerando as escolhas linguísticas e a organização textual, analise as afirmativas a seguir.

- Para sustentar, embasar algumas informações, a citação literal de falas de diretores do Parque foi usada como recurso argumentativo de modo inadequado, ou seja, entre aspas.
- O texto projeta, desde o título, expectativas para o ano de 2022. Para torná-las mais plausíveis, são apresentados dados relacionados ao ano de 2021 e previsões já estabelecidas para o ano de 2022.
- Em dois momentos do texto, há adjuntos adverbiais temporais descolados que não foram isolados com vírgulas. Isso, porém, não implica em desvio da norma padrão, já que não há critérios nitidamente estabelecidos para o emprego da vírgula com os adjuntos adverbiais. Em geral, preocupa-se com a clareza da informação ou com a ênfase que se procura dar ao adjunto.

Está correto o que se afirma em

- I, II e III.
- I e II, apenas.
- I e III, apenas.
- II e III, apenas.

Questão 38

“Há um ano haviam muitas incertezas e preocupações, [...]”

Sobre o uso do verbo “haver”, analise as afirmativas a seguir.

- O verbo “haver” está corretamente empregado nos dois casos. Na primeira ocorrência, é impessoal. Na segunda, é pessoal e concorda com o sujeito composto, cujos núcleos são “incertezas” e “preocupações”.
- Na primeira ocorrência, o verbo “haver” está no singular, porque é impessoal quando indica tempo decorrido. Na segunda ocorrência, o verbo “haver” não deveria estar flexionado no plural, já que também é impessoal, quando empregado no sentido de “existir”.
- Se a expressão “um ano” fosse substituída por “dois anos” e o verbo “haver”, na segunda ocorrência, fosse substituído pelo verbo “existir”, a reescrita correta do trecho seria: “há dois anos existiam muitas incertezas e preocupações”.

Está correto o que se afirma apenas em

- I.
- II.
- I e III.
- II e III.

Questão 39

Para se qualificar como um “ecossistema de inovação”, a Fundação Parque Tecnológico Itaipu-Brasil, no site oficial da Fundação, delimita quatro pilares essenciais; relacione-os adequadamente.

- “Integrar e transformar conhecimentos e tecnologias em soluções para o progresso da sociedade.”
 - “Gerir o ecossistema de inovação do Parque Tecnológico Itaipu-Brasil, desenvolvendo ciência, tecnologia, inovação e negócios, resultando em riqueza e bem-estar à sociedade.”
 - “Tornar o Parque Tecnológico Itaipu-Brasil, até 2024, reconhecido, no Brasil, como um dos melhores ambientes de interação, inovações e negócios no âmbito de suas temáticas.”
 - “Respeito e integridade; valorização de competências; cooperação; inovação e empreendedorismo; e, excelência.”
- () Sintetiza o propósito da Fundação, ao fazer uso de termos que indicam objetivo, intenção.
- () Define a missão da Fundação, porque explica sucintamente qual é o papel da Fundação, como ela o desempenha e para quem o faz.
- () Expõe a visão da Fundação, ao indicar onde ela quer chegar, ou seja, funciona como direcionamento para o futuro, já que estabelece objetivos a serem alcançados.
- () Elenca os valores da Fundação, ao sistematizar um conjunto de princípios passíveis de guiar a ação humana.

A sequência está correta em

- 1, 2, 3, 4.
- 2, 1, 3, 4.
- 3, 4, 1, 2.
- 4, 1, 2, 3.

Questão 40

“[...] o Parque Tecnológico Itaipu-Brasil (PTI-BR) é um ecossistema de inovação que integra entidades como instituições de ensino, empresas e órgãos governamentais e promove a sinergia e a troca de conhecimentos em prol do desenvolvimento de soluções para a sociedade.”

(Disponível em: <https://www.pti.org.br/quem-somos/>.)

O objetivo desse texto é:

- A) Alertar a população.
- B) Divulgar dados de uma pesquisa.
- C) Definir o Parque Tecnológico Itaipu.
- D) Explicar a diferença entre ecossistema de inovação e parque tecnológico.

Questão 41

Em relação aos gêneros literários, analise as proposições a seguir.

- I. Sua finalidade é estética e artística, utilizando, predominantemente, a linguagem utilitária.
- II. Em algumas situações específicas, os gêneros literários podem ter como finalidade apenas informar o leitor.
- III. Estão entre os gêneros discursivos, mas limitam-se àqueles que são próprios da esfera artística e cultural.

Está correto o que se afirma em

- A) I, II e III.
- B) I, apenas.
- C) III, apenas.
- D) I e II, apenas.

Questão 42

A linguagem poética presente no texto confere características específicas ao gênero a que pertence.

Ausência

Por muito tempo achei que a ausência é falta.
E lastimava, ignorante, a falta.
Hoje não a lastimo.
Não há falta na ausência.
A ausência é um estar em mim.
E sinto-a, branca, tão pegada, aconchegada nos meus braços,
que rio e danço e invento exclamações alegres,
porque a ausência, essa ausência assimilada,
ninguém a rouba mais de mim.

(Carlos Drummond de Andrade. Disponível em: <http://www.citador.pt/poemas/ausencia-carlos-drummond-de-andrade/>.)

A partir do enunciado da questão e da leitura do texto, pode-se afirmar que:

- A) O eu-lírico fala de sua tristeza, tema central do poema.
- B) O aspecto sonoro das palavras dá lugar, em maior importância, ao aspecto semântico, conforme exemplificado.
- C) Não há uma sequência temporal em relação à ordem de apresentação dos fatos que não possa ser quebrada.
- D) Carlos Drummond de Andrade, o autor do texto, assim como todo poeta, fala de seus próprios sentimentos.

Questão 43

A linguagem literária possui essencial protagonismo para que efeitos sugestivos sejam alcançados nos textos literários. Leia um trecho do poema de Cruz e Souza:

Antífona

Ó Formas alvas, brancas, Formas claras
De luazes, de neves, de neblinas!...
Ó Formas vagas, fluidas, cristalinas...
Incensos dos turíbulos das aras...

Formas do amor, consteladamente puras,
De Virgens e de Santas vaporosas...
Brilhos errantes, mádidas frescuras
E dolências de lírios e de rosas...

Indefiníveis músicas supremas,
Harmonias da Cor e do Perfume...
Horas do Ocaso, trêmulas, extremas,
Réquiem do Sol que a Dor da Luz resume...

(CRUZ E SOUSA, João da. *Missal/Broquéis. Organização de Ivan Teixeira. São Paulo: Martins Fontes, 1993. Fragmento.*)

A partir da leitura e considerando os recursos empregados para o estabelecimento da estética da linguagem, pode-se afirmar que:

- A) Nota-se o tratamento estético conferido à mitologia grega por meio da poética parnasiana.
- B) A presença de elementos da arte grega representa a estética predominante na literatura brasileira do século XIX.
- C) O elogio à forma do poema revela o emprego da metalíngua, demonstrando a estética adotada por Cruz e Souza.
- D) Pode-se evidenciar que, na estética da linguagem simbolista, a criação de imagens sobrepõe-se em importância às ações, conforme constatado de acordo com o uso do verbo neste trecho.

Questão 44

“Os materiais a serem adquiridos e distribuídos às escolas públicas de educação básica do país por meio do PNBE (Programa Nacional Biblioteca da Escola) devem ser inscritos em editais do programa e submetidos à avaliação pedagógica e à seleção do acervo, realizada por esta Secretaria, em parceria com universidades públicas do país.”

(Disponível em: <http://portal.mec.gov.br/programa-nacional-biblioteca-da-escola/>.)

O trecho anterior remete a uma divulgação que:

- A) Compromete a legitimação da produção literária brasileira, visto que apresenta limitações específicas.
- B) Relaciona-se às instâncias de produção literária atribuindo-lhes responsabilidade quanto à sua legitimação.
- C) Tem como objetivo esclarecer acerca da necessidade de que haja uma produção literária em total atividade no país.
- D) Apresenta informações que norteiam alguns procedimentos em relação à prática da legitimação de produção literária no país.

Questão 45

Leia, a seguir, o fragmento do texto “Bodas de sangue”, de Federico García Lorca.

NOIVO (entrando) — Mãe.
 MÃE — Que é?
 NOIVO — Já vou.
 MÃE — Aonde?
 NOIVO — Para a vinha. (Vai sair.)
 MÃE — Espere.
 NOIVO — Quer alguma coisa?
 MÃE — Filho, o almoço.
 NOIVO — Deixe. Vou comer uvas. Me dê a navalha.
 MÃE — Para quê?
 NOIVO (rindo) — Para cortá-las.
 MÃE (entre dentes e procurando-a) — A navalha, a navalha... Malditas sejam todas as navalhas, e o canalha que as inventou.
 NOIVO — Vamos mudar de assunto.
 MÃE — E as espingardas e as pistolas, e a menorzinha das facas, e até as enxadas e os ancinhos do roçado.
 NOIVO — Bom.
 MÃE — Tudo o que pode cortar o corpo de um homem. Um homem bonito, com sua flor na boca, que vai para as vinhas ou para os olivais que tem, porque são dele, herdados...
 NOIVO (baixando a cabeça) — Chega, mãe.
 MÃE — ... e esse homem não volta. Ou, se volta, é só para que a gente lhe ponha uma palma por cima, ou um prato de sal grosso, para não inchar. Não sei como você se atreve a levar uma navalha no corpo, nem sei como ainda deixo essa serpente dentro do baú.
 NOIVO — Já não chega?
 MÃE — Nem que eu vivesse cem anos, não falaria de outra coisa. Primeiro seu pai, que cheirava a cravo; e só o tive por três anos, tão curtos. Depois, seu irmão. E é justo? E é possível que uma coisa tão pequena como uma pistola ou uma navalha possa dar cabo de um homem, que é um touro? Não vou me calar nunca. Os meses passam e o desespero me perfura os olhos e pica até nas pontas do cabelo.
 NOIVO (forte) — Vamos parar?
 MÃE — Não. Não vamos parar. Alguém pode me trazer seu pai de volta? E seu irmão? E depois, o presídio. Mas o que é o presídio? Lá se come, lá se fuma, lá se toca música! Os meus mortos cobertos de grama, sem fala, viraram pó; dois homens que eram dois gerânios... Os assassinos, no presídio, folgados, olhando a paisagem...

(FEDERICO GARCÍA LORCA, *Bodas de sangue*. São Paulo: Abril Cultural, 1977. Fragmento.)

Considerando os recursos de representação do gênero apresentado, está correto o que se afirma em:

- A) A narrativa apresentada é composta de ação, personagens, tempo, espaço e narrador.
- B) O efeito cômico pode ser identificado especialmente na última fala da mãe considerando a situação retratada de modo exagerado.
- C) São realizados registros de indicações para a entonação das falas das personagens, planejadas, a fim de produzirem determinados sentidos.
- D) Por se tratar de um texto literário, não há indícios de expressões coloquiais, o que seria uma inadequação em relação ao uso da linguagem em tal gênero textual.

Questão 46

Considere o trecho do poema a seguir de Machado de Assis para responder à questão proposta.

O dilúvio

E caiu a chuva sobre a terra quarenta dias e quarenta noites.
 (Gênesis 7, 12.)

Do sol ao raio esplêndido,
 Fecundo, abençoado,
 A terra exausta e úmida
 Surge, revive já;
 Que a morte inteira e rápida
 Dos filhos do pecado
 Pôs termo à imensa cólera
 Do imenso Jeová!

Que mar não foi! Que túmidas
 As águas não rolavam!
 Montanhas e planícies
 Tudo tornou-se um mar;
 E nesta cena lúgubre
 Os gritos que soavam
 Era um clamor uníssono
 Que a terra ia acabar

Em vão, ó pai atônito,
 Ao seio o filho estreitas;
 Filhos, esposos, míseros,
 Em vão tentais fugir!
 Que as águas do dilúvio
 Crescidas e refeitas,
 Vão da planície aos píncaros
 Subir, subir, subir!

Só, como a ideia única
 De um mundo que se acaba,
 Erma, boiava intrépida,
 A arca de Noé;
 Pura das velhas nódoas
 De tudo o que desaba,
 Leva no seio incólumes
 A virgindade e a fé.

(Machado de Assis. Disponível em: <https://www.escritas.org/pt/t/7017/o-diluvio.>)

Dentre os recursos utilizados pelo autor, pode-se afirmar que em sua linguagem literária:

- A) A partir da epígrafe, utilizada por Machado de Assis, pode-se afirmar que é introduzido no texto um elemento de intertextualidade.
- B) A alusão feita ao texto bíblico no início do poema esclarece ao leitor o posicionamento do eu-lírico em relação ao tema que será tratado.
- C) Apropria-se do texto bíblico para introduzir a temática antecipada no título do poema em uma relação intertextual denominada paródia.
- D) Apesar de haver uma citação de outro texto antecedendo o poema propriamente dito, não é possível afirmar que tal fato caracteriza-se como fator de intertextualidade já que se trata de um fragmento que extrapola os limites do texto.

Questão 47

Leia o texto para responder à questão 47.

Plágio & intertextualidade

Não há ideias novas. Nada se cria, tudo se copia – já dizia Chacrinha, o gênio da televisão. Segundo *Lavoisier*, nada se perde, tudo se transforma. Na arte, tudo se come. É a Antropofagia de Oswald de Andrade: deglute-se o velho para se fazer o novo. Camões deglutiou “Sôbolos rios que vão...”, de São João da Cruz, grandíssimo poeta seu contemporâneo, além de santo. “Sôbolos rios...” tem todo o sabor camonianiano, apesar de nascer de outra mente e coração.

Como “Alma minha gentil...” nasceu do estro de Lope de Vega, para a obscuridade das excelentes obras perdidas nos desvãos do tempo, não fosse Camões se apropriar dela, degluti-la, fazê-la sua. Um poema delicadíssimo sobre o amor perdido. Um poema conhecidíssimo de todos nós graças a Camões, que o tirou do limbo para a glória. Camões virou Vergílio do avesso, tomou o seu “arma virumque cano” e tornou-o “as armas e os barões assinalados”, tomou a história de Roma e cantou a história de Portugal. Foi só um ponto de partida, devorou a Eneida para parir “Os Lusíadas”.

Hoje, damos esses nomes elegantes – intertextualidade, diálogo com outras obras, citações – a processos antigamente naturais, que depois foram chamados de puro plágio, roubo, crime intelectual. A arte, afinal, nasceu anônima. Era propriedade humana. Existia para ser fruída pelo homem. Não importava quem tinha feito.

Por isso a dúvida se Homero teria existido, embora alguém certamente tenha escrito as histórias fabulosas que aquele cego cantava de cidade em cidade. Até de *Shakespeare*, muito mais próximo de nós, há gente que chegou a negar-lhe a existência.

Claro que alguém escreveu aquelas peças essenciais que elevaram a literatura a seu nível mais alto, mas ainda se questiona: Quem foi *Shakespeare*? Teria um outro nome? Cervantes, seu contemporâneo, chega a brincar com essa história de autoria. No segundo volume do seu “*Quixote*”, inventa um árabe que teria escrito as aventuras do fidalgo nascido num lugar da Mancha e seu escudeiro Sancho Pança, dizendo ser ele mesmo, o autor, apenas um tradutor.

Hoje, com a *Internet*, embaralha-se outra vez a questão da autoria. Não se sabe mais quem é quem, vivemos num mundo virtual em que tudo é de todo mundo. Os antigos praticavam a intertextualidade – com uma certa antropofagia oswaldiana – a seu bel prazer, sem citar os nomes das obras ou autores citados, como uma homenagem. Estaria firmado um acordo de cavalheiros do espírito: todos saberiam a propriedade da obra copiada com engenho e arte, para se tornar nova e com nova autoria. Depois, banalizou-se o processo e surgiu o problema do plágio, como crime. Mas hoje o autor se tornou ninguém, uma entidade virtual.

Embaralham-se os autores, cita-se uma obra atribuindo-se sua propriedade intelectual a esse ou àquele aleatoriamente, tanto faz, ninguém é ninguém. Voltaremos ao estágio primitivo em que a arte não tinha dono, era criada para a fruição estética de todos, para o prazer, a elevação do

homem? Não se criava por dinheiro, fama, nem por nenhum motivo torpe ou nobre que foi surgindo ao longo dos séculos. O criador era, como diria Borges, um amanuense do Espírito. Quem dera estivéssemos regredindo a esse mundo ideal...

(José Carlos Brandão. Professor, poeta e cronista. Disponível em: https://www.jcnet.com.br/opiniaotribuna_do_leitor/2014/01/283764-plagio---intertextualidade.html.)

Sobre o emprego da intertextualidade, pode-se afirmar que o texto apresentado:

- A) Utiliza citação de exemplos de intertextualidade como recurso de argumentação.
- B) Declara, equivocadamente, contrariedade à aplicação da intertextualidade na arte literária.
- C) É um exemplo perfeito de intertextualidade explícita, recurso empregado de modo predominante.
- D) Deixa claro que a intertextualidade e o plágio, apesar de apresentarem conceitos diferentes, têm a mesma finalidade.

Questão 48

O trecho a seguir registra a cena inicial do conto “Noite de Almirante”, de Machado de Assis. Leia-o observando as características pertencentes a tal gênero literário.

Deolindo Venta-Grande (era uma alcunha de bordo) saiu do arsenal de marinha e enfiou pela rua de Bragança. Batiam três horas da tarde. Era a fina flor dos marujos e, de mais, levava um grande ar de felicidade nos olhos. A corveta dele voltou de uma longa viagem de instrução, e Deolindo veio à terra tão depressa alcançou licença. Os companheiros disseram-lhe, rindo:

– Ah! Venta-Grande! Que noite de almirante vai você passar! ceia, viola e os braços de Genoveva. Colozinho de Genoveva...

Deolindo sorriu. Era assim mesmo, uma noite de almirante, como eles dizem, uma dessas grandes noites de almirante que o esperava em terra. Começara a paixão três meses antes de sair a corveta. Chamava-se Genoveva, caboclinha de vinte anos, esperta, olho negro e atrevido. Encontraram-se em casa de terceiro e ficaram morrendo um pelo outro, a tal ponto que estiveram prestes a dar uma cabeçada, ele deixaria o serviço e ela o acompanharia para a vila mais recôndita do interior.

A velha Inácia, que morava com ela, dissuadiu-os disso; Deolindo não teve remédio senão seguir em viagem de instrução. Eram oito ou dez meses de ausência.

(*Histórias sem data. São Paulo: Ática, 1998. Fragmento.*)

Sobre o gênero literário a que pertence o fragmento apresentado, indique V para as afirmativas verdadeiras e F para as falsas.

- () Pertence ao grupo dos gêneros narrativos ficcionais.
- () A sequência de fatos reflete uma relação de causa e efeito.
- () A descrição é importante, assim como o emprego de adjetivos e pontuação na exploração do significado de cada expressão.

A sequência está correta em

- A) F, F, F.
- B) V, F, F.
- C) F, V, V.
- D) V, V, V.

Questão 49

Considerando as características da linguagem do texto a seguir, leia e analise.

* Sentença de um processo de usucapião ajuizada pelo Governo de Minas na Comarca de Palma, na Zona da Mata mineira. O juiz Antonio Augusto Pavel Toledo foi o responsável pela sentença correspondente a um processo referente ao sobrado histórico localizado na Praça Getúlio Vargas, onde, há mais de 80 anos, funciona o Fórum Wilson Alvim Amaral. O documento formalizou a situação legal do espaço.

“Pede o Estado de Minas Gerais
Que se declare, por usucapião,
Observados os termos legais,
Em originária aquisição,
A propriedade de um sobrado
Onde se encontra instalado
Todo o serviço judicial:
O Fórum Wilson Alvim Amaral.
E para tanto o Estado argumenta,
Que desde a década de quarenta,
No século próximo passado,
Tem a posse do bem mencionado.
Alega que o possui mansamente,
De forma pacífica, inconteste,
Ausente lapso de interrupção.”

(Antônio Augusto Pavel Toledo – Juiz de Direito. Estado de Minas, 27/01/2022. Fragmento.)

Tendo em vista as informações anteriores, está correto o que se afirma em:

- A) O tratamento da linguagem aplicada ao texto é capaz de promover e despertar no leitor sensações por meio da forma com que se apresenta.
- B) O fato expresso no texto é de interesse do campo judiciário, predominando a linguagem utilitária e utilizando com exclusividade recursos pertencentes a ela.
- C) Por se tratar de um fato concreto da realidade, a estética da linguagem literária não se aplica; para que isso ocorra, seria necessário utilizar recursos específicos estéticos.
- D) Por não poder ser classificado como um texto literário, a sentença do Juiz apresenta predominantemente uma linguagem objetiva, voltada para explicar e questionar um problema da realidade.

Questão 50

Considerando-se que, a partir da literatura, a linguagem pode produzir efeitos estéticos, marque V para as afirmativas verdadeiras e F para as falsas.

- () A literatura, tipo de arte, utiliza o código verbal, seja ele falado ou escrito.
- () Os textos literários têm como característica importante, que assim os define como tal, a apresentação de sequências temporais delimitadas.
- () Os textos para teatro se destinam a ser representados e, por isso, não podem ser classificados como textos literários, mas pertencentes ao gênero dramático.

A sequência está correta em

- A) V, F, F.
- B) F, F, V.
- C) V, V, F.
- D) F, V, V.

ATENÇÃO



NÃO É PERMITIDA a anotação das respostas da prova em QUALQUER MEIO. O candidato flagrado nesta conduta poderá ser ELIMINADO do processo.





INSTRUÇÕES

É necessário o uso de máscara durante toda a prova. O álcool em gel se encontra disponível para o uso dos candidatos.

1. Somente será permitida a utilização de caneta esferográfica de tinta azul ou preta, feita de material transparente e de ponta grossa.
2. É proibida, durante a realização das provas, a comunicação entre os candidatos, bem como a utilização de máquinas calculadoras e/ou similares, livros, anotações, impressos ou qualquer outro material de consulta, protetor auricular, lápis, borracha ou corretivo. Especificamente, não será permitido ao candidato ingressar na sala de provas sem o devido recolhimento, com respectiva identificação, dos seguintes equipamentos: *bip*, telefone celular, *walkman*, agenda eletrônica, *notebook*, *palmtop*, *ipod*, *ipad*, *tablet*, *smartphone*, mp3, mp4, receptor, gravador, máquina de calcular, máquina fotográfica, controle de alarme de carro, relógio de qualquer modelo, pulseiras magnéticas e similares e etc.; o que não acarreta em qualquer responsabilidade do Instituto Consulplan sobre tais equipamentos.
3. Com vistas à garantia da segurança e da integridade do Processo Seletivo, no dia da realização das provas escritas os candidatos serão submetidos ao sistema de detecção de metais na entrada e na saída de sanitários. Excepcionalmente, poderão ser realizados, a qualquer tempo durante a realização das provas, outros procedimentos de vistoria além do descrito.
4. **O Caderno de Provas consta de 50 (cinquenta) questões de múltipla escolha para os cargos de Nível Superior Completo e 1 (uma) Prova Discursiva, (Estudo de Caso) para os cargos de Analista Jr – Advogado; Analista Júnior – Publicidade e Propaganda; Analista Júnior – Marketing; e, Analista Júnior – Eventos e Relações Públicas e uma Prova Discursiva (Produção de Release) para o cargo de Analista Júnior – Comunicação; e, 40 (quarenta) questões de múltipla escolha para os cargos de Nível Médio e Médio Técnico.**
5. Ao receber o material de realização das provas, o candidato deverá conferir atentamente se o Caderno de Provas contém o número previsto de questões, se corresponde à atuação na qual está concorrendo, assim como se os dados informados no Cartão de Respostas (Gabarito) e na Folha de Textos Definitivos (Prova Discursiva) estão corretos. Caso os dados estejam incorretos, ou o material esteja incompleto ou, ainda, apresente qualquer imperfeição, o candidato deverá informar tal ocorrência ao Fiscal de Aplicação.
6. A prova terá duração de: 4h30min para os cargos de Analista Júnior – Advogado; Analista Júnior – Comunicação; Analista Júnior – Publicidade e Propaganda; Analista Júnior – Eventos e Relações Públicas; e, Analista Júnior – Marketing. A prova terá a duração de 3h30min para os demais cargos. Este período abrange a assinatura e a transcrição das respostas para o Cartão de Respostas (Gabarito), bem como para Folha de Textos Definitivos (Prova Discursiva).
7. **As questões das provas objetivas são do tipo múltipla escolha, com 4 (quatro) alternativas (A a D) e uma única resposta correta. Ao terminar a prova, o candidato, obrigatoriamente, deverá devolver ao Fiscal de Aplicação o Cartão de Respostas (Gabarito) e a Folha de Textos Definitivos (Prova Discursiva) devidamente assinado em local específico.**
8. Os Fiscais de Aplicação não estão autorizados a emitir opinião e a prestar esclarecimentos sobre o conteúdo das provas. Cabe única e exclusivamente ao candidato interpretar as questões e decidir pela opção de resposta.
9. Não é permitida a anotação de informações relativas às respostas (cópia de gabarito) no Cartão de Confirmação da Inscrição (CCI) ou em qualquer outro meio.
10. O candidato somente poderá se retirar do local de realização das provas escritas levando o Caderno de Provas no decurso dos últimos 30 (trinta) minutos anteriores ao horário previsto para o seu término. O candidato poderá se retirar do local de realização das provas somente a partir dos 90 (noventa) minutos após o início de sua realização; contudo, não poderá levar o Caderno de Provas.
11. Os 3 (três) últimos candidatos de cada sala só poderão sair juntos. Caso algum desses candidatos insista em sair do local de aplicação das provas antes de autorizado pelo Fiscal de Aplicação, deverá ser lavrado o Termo de Ocorrência, assinado pelo candidato e testemunhado pelos 2 (dois) outros candidatos, pelo Fiscal de Aplicação da sala e pelo Coordenador da Unidade de Provas, para posterior análise da Comissão de Acompanhamento do Processo Seletivo.

RESULTADOS E RECURSOS

- Os gabaritos oficiais preliminares serão divulgados na *internet*, no endereço eletrônico www.institutoconsulplan.org.br, a partir das 16h00min da segunda-feira subsequente à realização das provas escritas objetivas de múltipla escolha.
- O candidato que desejar interpor recursos contra os gabaritos oficiais preliminares das provas objetivas disporá de 1 (um) dia útil, a partir do dia subsequente ao da divulgação (terça-feira), em requerimento próprio disponibilizado no *link* correlato ao Processo Seletivo no endereço eletrônico www.institutoconsulplan.org.br.
- A interposição de recursos poderá ser feita via *internet*, através do Sistema Eletrônico de Interposição de Recursos, pelo candidato, ao fornecer os dados referentes à sua inscrição, apenas no prazo recursal, ao Instituto Consulplan, conforme as disposições contidas no endereço eletrônico www.institutoconsulplan.org.br, no *link* correspondente ao Processo Seletivo.