

FUNDAÇÃO PARQUE TECNOLÓGICO ITAIPU-BRASIL

**PROCESSO SELETIVO
Nº 01/2022**



FPTI

Fundação Parque
Tecnológico Itaipu

**PROFISSIONAL DE ENGENHARIA JR –
OBRAS – FISCALIZAÇÃO**

Manhã

Tipo 1 - BRANCA

Organizadora:



INSTITUTO
CONSULPLAN

CARGO: PROFISSIONAL DE ENGENHARIA JR – OBRAS
– FISCALIZAÇÃO

CONHECIMENTOS COMUNS

LÍNGUA PORTUGUESA

A popularização das tecnologias digitais de informação e comunicação (TDICs) recria as experiências na sociedade, proporcionando diferentes práticas sociais e meios de comunicação. As mídias digitais, principalmente a *Internet*, deixam de ser exclusivas do computador *desktop* e passam a ocupar outros espaços, como ruas, praças, bancos, restaurantes etc. Passam a contribuir, portanto, para a organização do cotidiano da vida urbana e seus espaços públicos.

A cidade contemporânea, rodeada de tecnologias, vem experimentando diferentes formas de relações sociais entre os seus usuários. As redes sociais digitais possibilitam que os indivíduos interajam com outros usuários da rede, que leiam notícias, opinem, reivindiquem, produzam seu próprio conhecimento, divulguem informações e até mesmo se mobilizem coletivamente. São novas maneiras de compartilhar, usufruir e fazer parte da sociedade em que vivem.

Levando em consideração estes aspectos, o usuário das sociedades contemporâneas deve estar envolvido nestas transformações sociais que o espaço vem sofrendo com os avanços tecnológicos. Entretanto, não se deve desprezar que ainda há indivíduos que não participam de forma plena deste novo panorama, muitas vezes vivendo à margem de práticas sociais realizadas por meios digitais. Como resultado, a infoinclusão social deste indivíduo – como consequência da inclusão na sociedade da informação – é necessária para contribuir com o desenvolvimento da sua cidadania.

(Elaine Vasquez Ferreira de Araújo, Márcio Luiz Corrêa Vilaça – Tecnologia, sociedade e educação na era digital (livro eletrônico) Duque de Caxias, Unigranrio, 2016. Adaptado.)

Questão 01

O tempo verbal predominante no texto indica:

- A) Formulação de hipóteses.
- B) Expressão de situações atuais.
- C) Informações recuperadas pela memória.
- D) Realização de um fato no momento da enunciação.

Questão 02

Dentre os elementos destacados a seguir, indique o que contribui para a coesão textual sem que retome um referente:

- A) *“São novas maneiras de compartilhar, usufruir e fazer parte da sociedade em que vivem.”* (2º§)
- B) *“As redes sociais digitais possibilitam que os indivíduos interajam com outros usuários da rede, [...]”* (2º§)
- C) *“[...] produzam seu próprio conhecimento, divulguem informações e até mesmo se mobilizem coletivamente.”* (2º§)
- D) *“Levando em consideração estes aspectos, o usuário das sociedades contemporâneas deve estar envolvido nestas transformações sociais [...]”* (3º§)

Questão 03

Acerca da estrutura linguística vista em *“A popularização das tecnologias digitais de informação e comunicação (TDICs) recria as experiências na sociedade, proporcionando diferentes práticas sociais e meios de comunicação.”* (1º§), assinale a afirmativa correta.

- A) A forma verbal *“recria”* seria corretamente flexionada no plural, caso houvesse intenção de enfatizar a expressão *“as experiências na sociedade”*.
- B) Há possibilidade de que o trecho destacado seja iniciado com a expressão *“As experiências na sociedade”* modificando-se a voz verbal empregada.
- C) Caso a forma verbal *“recria”* fosse substituída por *“administra”*, seria obrigatório o emprego do acento grave indicador de crase em *“as experiências”*.
- D) Havendo, hipoteticamente, a omissão da expressão *“A popularização das”*; a forma verbal *“recria”* seria modificada, mantendo-se o sentido e coerência originais.

Questão 04

De acordo com o conteúdo do trecho destacado na questão anterior, pode-se afirmar que:

- A) A partir da ocorrência de um fato, são apresentados ação e resultado a ele relacionados.
- B) Somente a partir da descoberta de novas tecnologias digitais é que experiências sociais são vividas na prática.
- C) A expressão *“popularização”* foi empregada em sentido pejorativo e tem como finalidade provocar a atenção do interlocutor.
- D) É importante que as tecnologias digitais alcancem um maior número de usuários para que as diferenças sociais sejam erradicadas.

Questão 05

“Levando em consideração estes aspectos, o usuário das sociedades contemporâneas deve estar envolvido nestas transformações sociais que o espaço vem sofrendo com os avanços tecnológicos.” (3º§) Sobre o fragmento destacado pode-se afirmar que o enunciador:

- A) Articula crítica à segmentação social a partir da inclusão tecnológica.
- B) Apresenta com objetividade e clareza informações acerca do cidadão contemporâneo.
- C) Explicita particular posicionamento defendido de acordo com os argumentos apresentados.
- D) Estabelece um diálogo direto com o seu interlocutor por meio do emprego da 3ª pessoa do discurso.

Questão 06

A ideia expressa em *“Passam a contribuir, portanto, para a organização do cotidiano da vida urbana e seus espaços públicos.”* (1º§) teria sua versão contrária caso a expressão *“portanto”* fosse substituída por (desconsidere as necessárias adequações):

- A) mas não.
- B) tanto assim.
- C) mesmo assim.
- D) por conseguinte.

Questão 07

Em “As mídias digitais, principalmente a Internet, deixam de ser exclusivas do computador desktop [...]” (1º§), o emprego de vírgulas justifica-se, pois, separam:

- A) Pleonasma.
- B) Termos coordenados.
- C) Orações coordenadas aditivas.
- D) Intercalação em um seguimento natural.

Questão 08

No último parágrafo, as ideias apresentadas indicam:

- A) Efeito adverso trazido pelos avanços tecnológicos na sociedade atual.
- B) Resultado proposital do afastamento de alguns indivíduos das novas práticas sociais digitais.
- C) Retificação em referência à informação acerca dos benefícios trazidos à sociedade pelos avanços tecnológicos.
- D) Ressalva quanto ao envolvimento das pessoas da sociedade em geral em relação aos avanços tecnológicos mencionados no texto.

Questão 09

De acordo com o texto, agentes tais como as mídias digitais, principalmente a Internet:

- A) Recriam o conceito de formalidade da comunicação.
- B) Dificultam a divulgação do conhecimento formal e científico.
- C) Possuem um papel importante e ativo no aprimoramento de práticas cotidianas.
- D) Estabelecem um elevado nível de intimidade comunicativa entre todos os seus usuários.

Questão 10

A concordância da expressão “é necessária” em “Como resultado, a inoclusão social deste indivíduo – como consequência da inclusão na sociedade da informação – é necessária para contribuir com o desenvolvimento da sua cidadania.” (3º§) demonstra:

- A) Emprego de uma expressão invariável.
- B) Determinação do substantivo a que se refere.
- C) Referência feita de modo geral ao substantivo “inoclusão”.
- D) Concordância apenas com o sentido expreso pela palavra determinada.

RACIOCÍNIO LÓGICO-MATEMÁTICO

Questão 11

Se Cristian é ambientalista, então José não é sociólogo. Ou José é sociólogo, ou Mauro é biólogo. Se Mauro não é biólogo, então Cristian é ambientalista. Sabendo que Cristian não é ambientalista, pode-se afirmar corretamente que:

- A) José é sociólogo.
- B) Mauro é biólogo e José é sociólogo.
- C) Se Mauro é biólogo então José é sociólogo.
- D) Cristian é ambientalista se, e somente se, José é sociólogo.

Questão 12

Um refúgio biológico foi criado para preservar a fauna e a flora durante a construção de uma usina hidrelétrica. No primeiro trecho desse refúgio, há 4 setores numerados de 1 a 4. No setor 1, estão alocados os gaviões e no setor 2 habitam os hipopótamos. O setor 3, atualmente, está sob reforma e será liberado em breve. Já no setor 4, convivem as jaguatiricas. Sabe-se que a equipe de profissionais desse refúgio aloca os animais em cada setor de acordo com uma regra lógica. Nesse contexto, qual alternativa possui um grupo de animais que pode ser alocado no setor 3?

- A) Leões.
- B) Jacarés.
- C) Iguanas.
- D) Macacos.

Questão 13

O circuito proposto no *Itaipu by Bike* possibilita que grupos de ciclistas desfrutem da grandiosidade da usina em ciclovias e trilhas que promovem muita adrenalina e a contemplação de paisagens incríveis. Em um determinado trecho desse circuito, Miguel ultrapassou Otávio, que estava a uma velocidade de 12 km/h. Após 8 segundos dessa manobra, a distância entre os dois ciclistas era de 20 metros. Considerando que ambos os ciclistas estavam com velocidades constantes durante este trajeto, qual a velocidade de Miguel?

- A) 15 km/h
- B) 18 km/h
- C) 21 km/h
- D) 24 km/h

Questão 14

No esquema de produção de uma empresa, são utilizados 20 insumos com formulações diferentes. A tabela classifica estes insumos de acordo com o rendimento e poluição do ambiente:

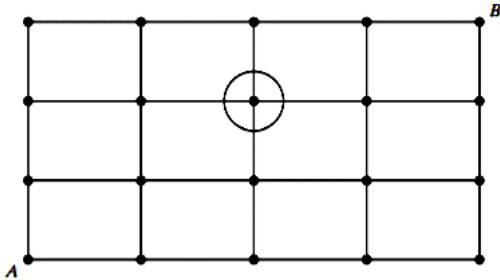
Acelera a produção?	Polui o ambiente?		
	Sim	Não	Total
Sim	3	6	9
Não	5	6	11
Total	8	12	20

Considere que 3 destes insumos foram selecionados aleatoriamente e sem reposição. Qual a probabilidade de que pelo menos um deles polua o ambiente?

- A) $\frac{46}{57}$
- B) $\frac{65}{76}$
- C) $\frac{88}{95}$
- D) $\frac{271}{285}$

Questão 15

A malha de pontos representa uma pequena cidade inteligente. As linhas horizontais e verticais são as ruas e os pontos são os cruzamentos. Uma pessoa precisa se deslocar do cruzamento **A** ao cruzamento **B**. A partir do ponto **A**, é possível apenas se movimentar para a direita ou para cima para acessar os próximos cruzamentos. Dessa forma, quantos caminhos possíveis existem entre os pontos **A** e **B** passando, necessariamente, pelo cruzamento circulado na figura?



- A) 6
- B) 12
- C) 15
- D) 18

Questão 16

Na secretaria do meio ambiente de uma determinada cidade, três projetos de preservação ambiental (I, II e III) estão sendo analisados para possível implementação. Dos 43 vereadores dessa cidade, sabe-se que:

- 13 vereadores não são favoráveis à implementação de nenhum dos projetos;
- 12 vereadores são favoráveis apenas à implementação dos projetos I e II;
- 8 vereadores são favoráveis apenas à implementação dos projetos II e III;
- 7 vereadores são favoráveis à implementação dos três projetos; e,
- nenhum dos vereadores é favorável à implementação de apenas um dos projetos.

Nesse contexto, o número de vereadores favoráveis à implementação do projeto III é:

- A) 18
- B) 21
- C) 24
- D) 27

Questão 17

Com o objetivo de melhorar seu condicionamento físico, Eduardo estabeleceu um plano de corrida diário. No primeiro dia de treinamento, ele correu 2 km e, a cada novo dia, a distância percorrida é 500 metros a mais que a distância estipulada para o dia anterior. Considerando que Eduardo praticou o treinamento em dias consecutivos, o tempo para ele atingir 10 km diários de corrida é:

- A) 16 dias.
- B) 17 dias.
- C) 18 dias.
- D) 19 dias.

Questão 18

Durante uma forte crise hídrica, Letícia estabeleceu um consumo diário em litros de água para realizar as atividades rotineiras em sua residência, onde mora sozinha. Em um determinado dia, Letícia levantou cedo e gastou 40 litros de água para escovar os dentes e tomar um banho. Após voltar do serviço, gastou metade da quantidade restante para tomar mais um banho e consumiu 20 litros de água para fazer o seu jantar e lavar a cozinha. Sabendo-se que ainda havia 24 litros de água para serem gastos naquele dia, qual a quantidade diária de água Letícia estabeleceu para seu consumo?

- A) 102 litros.
- B) 117 litros.
- C) 128 litros.
- D) 146 litros.

Questão 19

Os 200 moradores de um pequeno bairro estão passando por uma crise de abastecimento de água. Para contornar a situação, a prefeitura da cidade instalou um reservatório que possui a forma de um cilindro circular reto com 5 metros de altura. Tal reservatório deve abastecer o bairro por 8 dias consecutivos e, no nono dia, seu volume total é preenchido novamente. Sabendo-se que o consumo médio diário é de 150 litros de água por cada morador, o reservatório deve ter uma base com diâmetro mínimo de:

(Considere 3 como uma aproximação para π .)

- A) 4 metros.
- B) 6 metros.
- C) 8 metros.
- D) 10 metros.

Questão 20

Um profissional de biotecnologia percorre 680 km mensalmente para ir trabalhar em seu laboratório. Em determinados dias do mês, o trajeto é feito com seu carro e, nos demais dias, ele utiliza uma moto para percorrer o mesmo caminho. Sabe-se que o valor do quilômetro rodado é 20 centavos para a moto e 65 centavos para o carro. Para obter um gasto mensal de R\$ 262,00, quantos quilômetros ele deverá percorrer de carro?

- A) 220 km
- B) 280 km
- C) 400 km
- D) 460 km

CONHECIMENTOS GERAIS

Questão 21

A atual agenda que orienta as principais lideranças globais em relação às políticas ambientais foi produzida na:

- A) COP-3.
- B) COP-18.
- C) COP-20.
- D) COP-26.

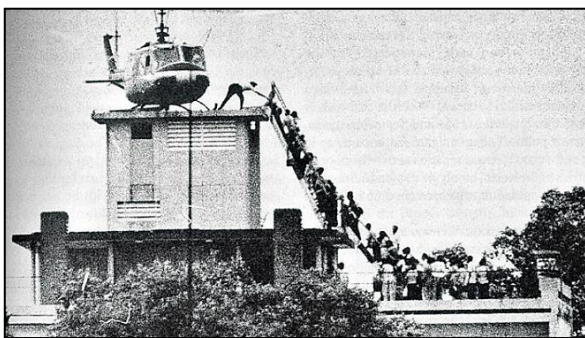
Questão 22

“O movimento musical sertanejo, historicamente, foi marcado por uma visão masculina do mundo. Contudo, o século XXI, revelou novas personalidades femininas em âmbito nacional, demonstrando mudanças e rupturas de pensamento social. Por conseguinte, a música vai ao encontro do _____ de encontro à(ao) _____.” Assinale a alternativa que completa correta e sequencialmente a afirmativa anterior.

- A) sexismo / pluralismo
- B) feminismo / machismo
- C) patriarcalismo / diversidade
- D) conservadorismo / misoginia

Questão 23

Ainda que o cinema *hollywoodiano* tenha construído uma narrativa vitoriosa do exército norte-americano, há guerras que ficaram imortalizadas pelo fim desastroso, ou de derrota estadunidense. O início da segunda década do século XXI, novamente, confronta os EUA com essa duplicidade de discursos e nos permite fazer uma associação passado-presente. Nesse sentido, as duas imagens que se seguem são documentos históricos entendidos como expressivas derrotas americanas no contexto internacional, em 1975 e 2021.



(1975 – Disponível em:

<https://www.bbc.com/portuguese/internacional-58254615>.)



(2021 – Disponível em:

<https://www.bbc.com/portuguese/internacional-58254615>.)

Estabelecendo uma análise sobre a geopolítica norte-americana em 1975 e 2021, os cenários evidenciados representam a retirada do referido exército das seguintes guerras:

- A) Golfo / Iraque.
- B) Camboja / Líbia.
- C) Coreia / Paquistão.
- D) Vietnã / Afeganistão.

Questão 24

O ano de 2021 assinalou os 30 anos de fundação do MERCOSUL. O bloco econômico foi erigido buscando inclinar a América do Sul para um diálogo necessário diante dos entraves políticos que nortearam sua história conturbada, assim como inserir tais países numa perspectiva de mundo globalizado. Contudo, muitas fissuras ainda são perceptíveis e ameaçam a seguridade dessa proposta original.



(Assinatura do Tratado de Assunção, que criou o Mercosul, em 1991. Na foto, da esquerda para a direita, presidentes Fernando Collor de Mello (Brasil), Andres Rodrigues (Paraguai), Carlos Menem (Argentina) e Luis Alberto Lacalle (Uruguai) Valdir Friolin / Agência RBS. Disponível em: <https://gauchazh.clicrbs.com.br/mundo/noticia/2021/03/mercossul-completa-30-anos-nesta-sexta-feira-relembra-a-historia-do-bloco-ckmlzf1v001t01f1vfg6rk9p.html>.)

Na prática, o MERCOSUL é um modelo de bloco econômico caracterizado atualmente por uma integração de:

- A) União aduaneira.
- B) Mercado comum.
- C) Zona de livre-comércio.
- D) União econômica e monetária.

Questão 25



(Disponível em: http://www.juniao.com.br/wp-content/uploads/2014/02/xCharge_Zueira_Olimpiadas_BrasilxAfricadoSul_04_08_72.jpg.)

A charge demonstra uma realidade posta em discussão na sociedade brasileira da atualidade. Essa transformação de pensamento está associada à questão de:

- A) Sexo.
- B) Ordem.
- C) Gênero.
- D) Espécie.

Questão 26



(Disponível em: <https://blogdoenem.com.br/>.)

A charge apresentada faz referência a qual pensamento/condução de parte dos países integrantes da União Europeia na atualidade?

- A) Relativismo cultural.
- B) Conduções xenofóbicas.
- C) Incentivos migratórios.
- D) Políticas de integração.

Questão 27

A surreal inauguração do primeiro McDonald's em Moscou nos anos 1990

No dia do aniversário, 31 de janeiro, o *Big Mac* na histórica loja localizada na praça *Pushkin* de Moscou custará apenas 3 rublos (cerca de R\$ 0,20). Atualmente, o sanduíche custa mais de 100 rublos (R\$ 6,60) na Rússia.

(Disponível em: <https://economia.uol.com.br/noticias/efe/2020/01/28/em-moscou-1-mcdonalds-da-urss-comemora-30-anos-com-precos-de-1990.htm>.)

Inauguração do primeiro McDonald's em Moscou, na Rússia – 31/01/1990:



(Disponível em: <https://www.hypeness.com.br/2018/09/a-surreal-inauguracao-do-primeiro-mcdonalds-em-moscou-nos-anos-1990/>.)

A instalação de uma loja do McDonald's em Moscou representava, na prática, uma mudança geopolítica global em 1990. Qual transformação drástica, em escala planetária, significava tal evento?

- A) Unificação dos países do leste europeu.
- B) Inauguração política da Cortina de Ferro.
- C) Esfacelamento da URSS, concluído em 1991.
- D) Integração ideológica entre Ocidente/Oriente.

Questão 28

Observe a charge a seguir:



(Disponível em: <https://sinasefe.org.br/site/reflexoes-acerca-do-ensino-remoto-no-brasil-e-no-ifmg/>.)

A pandemia da Covid-19 revelou de forma significativa uma das maiores distâncias no processo de ensino e aprendizagem no Brasil. A leitura dos elementos verbais e não verbais na imagem nos permite identificar como principal problemática:

- A) A dificuldade de domínio docente dos meios digitais.
- B) O despreparo discente para um ambiente virtual de aprendizagem.
- C) O modelo tradicional e pouco atrativo das metodologias escolares.
- D) As disparidades de acesso às tecnologias por diferentes grupos sociais.

Questão 29

“[Os laureados] são representantes de todos os jornalistas que defendem este ideal em um mundo em que a democracia e a liberdade de imprensa enfrentam condições cada vez mais adversas”, afirmou *Berit Reiss-Anderson*, presidente do Conselho do Nobel.

Maria Ressa é cofundadora e diretora-executiva do *Rappler* (rappler.com), uma empresa de mídia digital de jornalismo investigativo. Segundo o Comitê Norueguês do Nobel, “Ressa usa a liberdade de expressão para expor o abuso de poder, o uso da violência e o crescente autoritarismo em seu país natal”.

“*Rappler* deu atenção à campanha assassina do regime de *Rodrigo Duterte*. O número de mortes é tão alto que parece uma guerra contra a própria população do país”, afirmou a porta-voz da entidade.

(Disponível em: <https://g1.globo.com/mundo/noticia/2021/10/08/nobel-da-paz-2021-vai-para-maria-ressa-e-dmitry-muratov.ghtml>.)

Maria Ressa é uma das atuais vencedoras do prêmio Nobel da Paz, juntamente com o russo *Dmitry Muratov*. Ambos, jornalistas, destacaram-se pelo uso da informação como veículo de crítica, denúncia e defesa da liberdade. O país liderado por *Rodrigo Duterte*, alvo das denúncias de Maria Ressa, é:

- A) Cuba.
- B) Haiti.
- C) Mianmar.
- D) Filipinas.

Questão 30

Texto I

Vira-lata caramelo faz anúncio sobre nova cédula de R\$ 200

Cão virou estrela de peça publicitária do Banco Central.

O vira-lata caramelo virou a estrela de um anúncio do Banco Central (BC) sobre a nova cédula de R\$ 200. Campanhas nas redes sociais pediam que ele fosse escolhido para estampar a nova nota, assim que o BC anunciou o lançamento. Mas a homenagem foi mantida para o lobo-guará, animal típico do Cerrado brasileiro, atualmente, ameaçado de extinção, e escolhido em pesquisa realizada pelo BC em 2001.

No final de julho, quando o BC anunciou o lançamento da cédula, a nova nota virou um dos assuntos mais comentados nas redes sociais e surgiram ‘memes’ com o vira-lata caramelo.

O deputado federal Fred Costa (Patriotas-MG) chegou a organizar um abaixo-assinado, na *internet*, para que a nova cédula tivesse a imagem ilustrativa do cachorro vira-lata. O deputado reconheceu a relevância do lobo-guará na fauna brasileira, mas considerou que o cachorro vira-lata está mais relacionado ao cotidiano dos brasileiros. O objetivo do deputado era chamar atenção para os milhares de animais domésticos que sofrem maus-tratos.

(Disponível em:

<https://agenciabrasil.ebc.com.br/economia/noticia/2020-09/vira-lata-caramelo-faz-anuncio-sobre-nova-cedula-de-r-200>. Adaptado.)

Texto II



(Disponível em:

<https://www.tudocelular.com/mercado/noticias/n161194/campanha-vira-lata-caramelo-nota-200.html>.)

A busca por personagens que retratem a brasilidade na sua forma mais precisa é constante nas manifestações artísticas dos séculos XX e XXI. Um evento que coaduna com a proposta personificada do “vira-lata caramelo” foi:

- A) O escapismo Árcade.
- B) A linguagem Parnasiana.
- C) A estética do Romantismo.
- D) A Semana de Arte Moderna.

CONHECIMENTOS ESPECÍFICOS

CONHECIMENTOS DO CARGO E ATUAÇÃO

Questão 31

Os muros de arrimo podem se apresentar de vários tipos: gravidade (construídos de alvenaria, concreto, gabiões ou pneus); flexão (com ou sem contraforte); estruturas ancoradas; e, estruturas em solo reforçado. Considerando que grande parte dos acidentes envolvendo muros de arrimo está relacionada ao acúmulo de água no maciço, podendo ter um efeito direto ou indireto, assinale a afirmativa correta.

- A) O acúmulo de água, por deficiência de drenagem, pode diminuir significativamente o empuxo atuante.
- B) A existência de uma linha freática no maciço é altamente favorável, diminuindo substancialmente o empuxo total.
- C) O efeito indireto da água produz uma redução da resistência ao cisalhamento do maciço em decorrência do acréscimo das pressões intersticiais.
- D) O efeito direto da água é ocasionado pelo acúmulo de água junto ao tardo interno do muro não podendo ser eliminado nem bastante atenuado por um sistema de drenagem eficaz.

Questão 32

Na composição do projeto básico, deve constar também o cronograma físico-financeiro com as despesas mensais previstas para serem incorridas ao longo da execução da obra ou serviço. Sobre cronograma físico-financeiro da obra ou serviço, é correto afirmar que:

- A) Após o início das obras, sempre que o prazo e as respectivas etapas de execução forem alterados, há a necessidade de se adequar o cronograma físico-financeiro, de modo que sempre reflita as condições reais do empreendimento.
- B) Na confecção do cronograma físico-financeiro, é totalmente dispensável obter informações das pessoas que estarão diretamente envolvidas na execução das obra como engenheiros, executores, orçamentistas, mestres de obras, dentre outros.
- C) É dispensável a apresentação de Anotação de Responsabilidade Técnica (ART) referente a projeto, execução, supervisão e fiscalização de obras e serviços de engenharia, com indicação do responsável pela elaboração de plantas, orçamento-base, especificações técnicas, composições de custos unitários, incluindo o cronograma físico-financeiro.
- D) No procedimento licitatório, o cronograma físico-financeiro proposto pelo vencedor da licitação, indicando serviços iniciais de contratos muito caros e os finais muito baratos, podendo gerar um crescente desinteresse do contratado ao longo das etapas finais da obra por conta do baixo preço dos serviços remanescentes, não pode ser visto como irregularidade que atenta contra os princípios da isonomia e da escolha da proposta mais vantajosa para o contratante.

Questão 33

As fundações são elementos estruturais destinados a transmitir ao terreno as cargas de uma estrutura. São classificadas em fundações rasas ou diretas e fundações profundas ou indiretas. As fundações indiretas são as que têm comprimento preponderante sobre a seção e são utilizadas essencialmente para a transmissão das cargas a camadas mais profundas do terreno. Para a execução das fundações profundas, geralmente são contratadas empresas com experiência na área, por se tratar de serviço especializado. Sobre os procedimentos de fiscalização na execução de fundações profundas, assinale a afirmativa INCORRETA.

- A) É necessária a conferência da locação das estacas ou tubulões pelos seus eixos, além da verificação da profundidade atingida relacionada ao solo indicado na sondagem.
- B) Deve ser solicitada ao contratado a elaboração de relatórios de acompanhamento de execução de tubulões, onde constem locação, dimensões, cotas de fundo e arrasamento e outros dados pertinentes.
- C) As dimensões necessárias, bem como as devidas precauções quanto ao escoramento e proteção das paredes e muros de divisão porventura existentes, quanto às escavações e reaterros de valas, são de verificação obrigatória.
- D) Por questões de segurança, não é necessário verificar no fundo da cravação, limpeza e ausência de lama, materiais estranhos ou água, bem como dimensões, alinhamentos, prumos, locação, alargamento de base e cotas, antes da concretagem de tubulões.

Questão 34

Os sistemas de lagoas de estabilização se constituem numa forma simples para tratamento de esgotos, apresentando diversas variantes com diferentes níveis de simplicidade operacional e requisitos de área. São sistemas de tratamento biológico em que a estabilização da matéria orgânica é realizada pela oxidação bacteriológica (oxidação aeróbia ou fermentação anaeróbia) e/ou redução fotosintética das algas. Sobre lagoas de estabilização, é correto afirmar que:

- A) São lagoas de grande profundidade, construídas em diques de terra e fundo compactado; porém, não impermeabilizadas.
- B) No processo, as lagoas anaeróbias fazem o tratamento secundário, recebendo e tratando o efluente das lagoas facultativas.
- C) As lagoas de maturação, também denominadas lagoas de polimento, objetivam, principalmente, a desinfecção do efluente, remoção de patogênicos das lagoas de estabilização.
- D) A camada de lodo cresce rapidamente devido aos sólidos sedimentados e não decompostos anaerobicamente; a remoção de lodo ocorre em períodos da ordem de cinco anos, motivo que requer grandes áreas para construção.

Questão 35

Confirmada em dezembro de 2019, a NBR 12.209 (2011) apresenta as recomendações para a elaboração de projetos hidráulico-sanitários de Estações de Tratamento de Esgoto Sanitário (ETEs), observada a regulamentação específica das entidades responsáveis pelo planejamento e desenvolvimento do sistema de esgoto sanitário. Sobre a norma em questão, assinale a afirmativa correta.

- A) O projeto hidráulico-sanitário deve incluir o tratamento do lodo, dos demais resíduos sólidos, e das emissões gasosas, considerando o destino final definido no estudo de concepção ou definindo-o, caso não tenha sido considerado anteriormente.
- B) Para os efeitos desta norma, o coeficiente de pico de vazão é a razão entre a carga orgânica (expressa em Demanda Bioquímica de Oxigênio – DBO ou Demanda Química de Oxigênio – DQO) aplicada por dia e do volume útil do reator, expresso em kg/m . d ou equivalente; sendo, para esta norma, os termos DBO e DBO₅ equivalentes.
- C) As emissões de gases em geral, e de sulfeto e metano em particular, podem estar relacionadas à fase gasosa (biogás e gases residuais) e à fase líquida (afluente e efluente). Dessa forma, para controlar tais emissões é suficiente o método de combustão direta ou outros métodos de oxidação térmica e catalítica, utilizando-se uma única estratégia.
- D) Esta norma aplica-se aos processos de tratamento de separação de sólidos por meios físicos; processos físico-químicos; processos biológicos; tratamento de lodo; desinfecção de efluentes tratados; tratamento de odores; lagoas de estabilização; tanques sépticos; destino final de subprodutos do tratamento; bem como ETEs compactas (pré-fabricadas).

Questão 36

Relacione adequadamente os conceitos aos tipos de estruturas de Obras de Arte Especiais (OAEs).

1. Superestrutura: conjunto de elementos destinados a receber as cargas permanentes e acidentais e transferi-las à mesoestrutura ou diretamente à infraestrutura.
 2. Mesoestrutura: conjunto de elementos destinados a receber as cargas provenientes da superestrutura e transferi-las à infraestrutura.
 3. Infraestrutura: conjunto de elementos destinados a receber as cargas provenientes da mesoestrutura ou diretamente da superestrutura e transferi-las ao substrato.
- () Estais.
 - () Estaca.
 - () Bloco de transição.
 - () Pilar.
 - () Viga em arco superior.
 - () Viga-travessa.

A sequência está correta em

- A) 1, 1, 3, 2, 2, 3.
- B) 1, 3, 3, 2, 1, 2.
- C) 3, 3, 2, 1, 1, 2.
- D) 3, 2, 2, 3, 1, 1.

Questão 37

Para elaborar o projeto de muros de contenção é necessário que o engenheiro conheça os termos técnicos referentes às ações/carregamentos aplicáveis. Relacione adequadamente o tipo de ação com sua respectiva definição, segundo a ABNT NBR 16.920 (2021), partes 1 e 2, que especificam os requisitos de projeto e execução de muros e taludes em solos reforçados em aterros e em solos grampeados.

1. Ações excepcionais.
 2. Ações variáveis normais.
 3. Ações variáveis especiais.
 4. Ações permanentes diretas.
 5. Ações permanentes indiretas.
- () Referentes aos recalques de apoio e retração dos materiais.
- () Provenientes de cargas de vento e de variações de temperatura.
- () Decorrentes de causas como impactos no paramento, explosões, incêndios e enchentes.
- () Provenientes de cargas acidentais das construções, sobrecargas operacionais, efeitos de forças de frenagem, impacto em defensas e guarda-corpos, pressões hidrostáticas e hidrodinâmicas.
- () Pesos próprios dos elementos da construção, incluindo o peso próprio da estrutura e de todos os elementos construtivos permanentes, os pesos dos equipamentos fixos e os empuxos devidos ao peso próprio de terras não removíveis e de outras ações permanentes sobre elas aplicadas.

A sequência está correta em

- A) 1, 3, 5, 2, 4.
- B) 1, 4, 5, 3, 2.
- C) 3, 5, 4, 1, 2.
- D) 5, 3, 1, 2, 4.

Questão 38

Os dois tipos principais de resíduos são os sedimentos gerados pela erosão do solo em decorrência do efeito da precipitação e do sistema de escoamento, bem como os resíduos produzidos pela população. A soma desses dois componentes é chamada de “sólidos totais” ou “resíduos sólidos”. No desenvolvimento urbano, são observados alguns estágios distintos da produção de material sólido na drenagem urbana. Quando ocorre modificação da cobertura da bacia, pela retirada da sua proteção natural, o solo fica desprotegido e a erosão aumenta no período chuvoso, aumentando, também, a produção de sedimentos. Pode-se citar como exemplos dessa situação: ruas sem pavimento; erosão decorrente do aumento da velocidade do escoamento a montante por áreas urbanizadas; e, áreas onde ocorre grande movimentação de terra. Todo esse volume é transportado pelo escoamento superficial até os rios. Esse estágio caracteriza-se como:

- A) Intermediário.
- B) De área desenvolvida.
- C) De pré-desenvolvimento.
- D) Inicial de desenvolvimento urbano.

Questão 39

A ABNT NBR 9.649 (1986) fixa as condições exigíveis na elaboração de projeto hidráulico-sanitário de redes coletoras de esgoto sanitário. Considerando um projeto de redes coletoras de esgoto sanitário com várias disposições construtivas em desacordo com a norma, assinale a afirmativa que atende à recomendação da referida lei.

- A) Tubo de Inspeção e Limpeza (TIL) pode ser usado em substituição a Poço de Visita (PV) nos pontos com degrau de altura superior a 50 centímetros.
- B) O tampão dos Poços de Visita (PV) deve ter diâmetro mínimo de 60 centímetros e a câmara deve ter dimensão mínima em planta de 80 centímetros.
- C) O recobrimento mínimo deve ser superior a 50 centímetros tanto para coletor assentado no leito da via de tráfego quanto para coletor assentado no passeio.
- D) As lâminas d’água devem ser sempre calculadas admitindo o escoamento em regime transiente, sendo o seu valor máximo, para vazão final, igual ou inferior a 50% do diâmetro do coletor.

Questão 40

A fiscalização de contratos de obras públicas e execução dos serviços de engenharia, sejam obras de construção, reforma ou ampliação de uma edificação, ou conjunto de edificações, deve atender a um conjunto de normas e práticas complementares. Os serviços em concreto armado ou protendido devem ser executados em estrita observância às disposições do projeto estrutural e das normas brasileiras específicas, em suas edições mais recentes. Diante do exposto, analise as afirmativas a seguir.

- I. As passagens das tubulações, através das vigas e de outros elementos estruturais, deverão obedecer ao projeto, não sendo permitidas mudanças em suas posições, a não ser com a autorização do autor do projeto estrutural.
- II. Qualquer armadura terá cobertura de concreto nunca menor que as espessuras prescritas no projeto. Para garantia do cobrimento mínimo preconizado em projeto, são utilizados distanciadores de plástico, ou pastilhas de concreto com espessuras iguais ao cobrimento previsto.
- III. A resistência do concreto das pastilhas que servem como distanciadores poderá ser inferior à do concreto das peças às quais serão incorporadas.
- IV. É muito importante que a quantidade de água da mistura esteja correta. Tanto o excesso quanto a falta são prejudiciais ao concreto: a falta de água diminui a resistência, enquanto o excesso deixa o concreto cheio de vazios (brocas ou bicheiras).
- V. Os fixadores e os espaçadores utilizados para manter o posicionamento da armadura durante as operações de montagem, lançamento e adensamento do concreto, garantindo o cobrimento mínimo preconizado no projeto, podem ficar aparentes e não totalmente envolvidos pelo concreto.

Está correto o que se afirma apenas em

- A) I e II.
- B) I e III.
- C) IV e V.
- D) III, IV e V.

Questão 41

O projeto de engenharia para sistema de abastecimento de água é constituído, essencialmente, de peças gráficas, memoriais, especificações técnicas, orçamento, cronograma físico-financeiro e laudo hidrogeológico, quando couber. No memorial descritivo, deverá ser apresentada a caracterização de forma objetiva de cada unidade do sistema proposto, de acordo com os seguintes itens: captação, adução, estação elevatória, tratamento, reservação, rede de distribuição e ligações domiciliares. Sobre os itens da unidade e sua apresentação no memorial descritivo, assinale a afirmativa correta.

- A) Na definição do traçado das adutoras, pode-se desconsiderar a topografia local, por ser um projeto complementar, bem como as travessias de cursos d’água, ferrovias e rodovias.
- B) Na etapa de captação, recomenda-se já prever reserva de incêndio, para os municípios que possuam serviços organizados de combate a incêndio, conforme normas específicas do estado.
- C) Na etapa de ligações domiciliares, a instalação de torneira após o hidrômetro tem como finalidade permitir a verificação da funcionalidade do sistema e garantir o acesso ao serviço de abastecimento de água pelo usuário. A instalação predial não poderá fazer parte do escopo de serviços atendidos neste programa.
- D) Na etapa de tratamento, deve-se informar as cotas e as coordenadas geográficas de localização, descrever a forma e o material do reservatório, sua posição em relação ao terreno, o volume útil, as condições de acesso ao local, os dispositivos de proteção contra descargas atmosféricas (quando couber), o destino da água de extravazão e limpeza, os materiais e diâmetro das interligações hidráulicas.

Questão 42

Pontes, pontilhão, viadutos e passarelas são chamados de Obras de Arte Especiais (OAEs). A NBR 9.452 (2016) especifica os requisitos exigíveis na realização de inspeções em pontes, viadutos e passarelas de concreto e na apresentação dos resultados destas inspeções. De acordo com os diferentes tipos de inspeções e seus conceitos e procedimentos, relacione adequadamente as colunas a seguir.

1. Inspeção rotineira.
2. Inspeção cadastral.
3. Inspeção especial.
4. Inspeção extraordinária.

- () Deve ser efetuada imediatamente após a conclusão das OAEs, instalação, ou assim que se integrar a um sistema de monitoramento e acompanhamento viário. É a primeira inspeção realizada na obra.
- () Deve ter uma periodicidade de cinco anos, podendo ser postergada para até oito anos. Deve ser pormenorizada e contemplar mapeamento gráfico e quantitativo das anomalias de todos os elementos aparentes e/ou acessíveis da OAE, com o intuito de formular o diagnóstico e o prognóstico da estrutura.

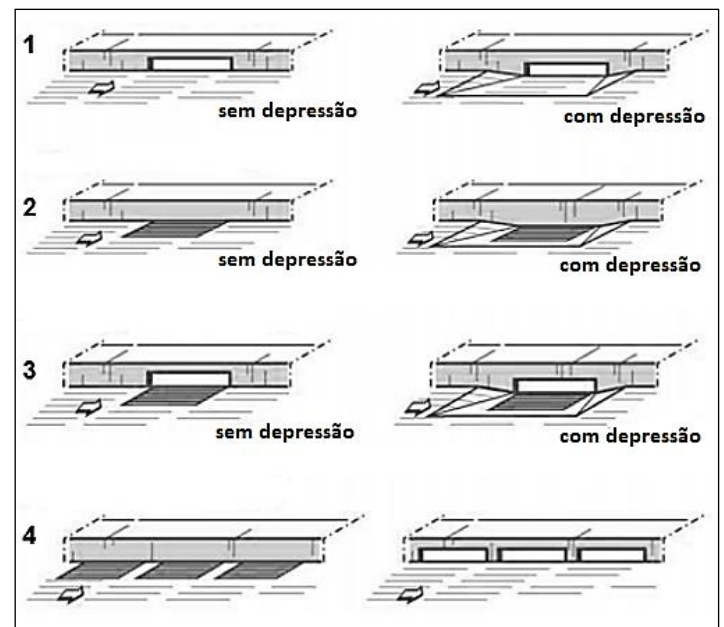
- () Deve ser apresentada em relatório específico, com descrição da obra e identificação das anomalias, incluindo mapeamento, documentação fotográfica e terapia recomendada. É gerada por uma das demandas não programadas como, por exemplo, a ocorrência de eventos da natureza, como inundações, vendaval, sismo, dentre outros.
- () Deve ter acompanhamento periódico, visual, com ou sem a utilização de equipamentos e/ou recursos especiais para análise ou acesso, realizado em prazo não superior a um ano. Deve ser verificada a evolução de anomalias já observadas em inspeções anteriores, bem como novas ocorrências, reparos e/ou recuperações efetuadas no período.

A sequência está correta em

- A) 1, 2, 3, 4.
- B) 2, 3, 4, 1.
- C) 2, 3, 1, 4.
- D) 3, 2, 4, 1.

Questão 43

As bocas coletoras (bocas de lobo) podem ser classificadas em três grupos principais: bocas ou ralos de guias; ralos de sarjetas (grelhas); e, ralos combinados. Cada tipo inclui variações quanto a depressões (rebaixamento) em relação ao nível da superfície normal do perímetro e ao seu número (simples ou múltipla), conforme a imagem a seguir:



Os números 1, 2, 3 e 4 apresentam bocas de lobo que podem ser classificadas, respectivamente, como:

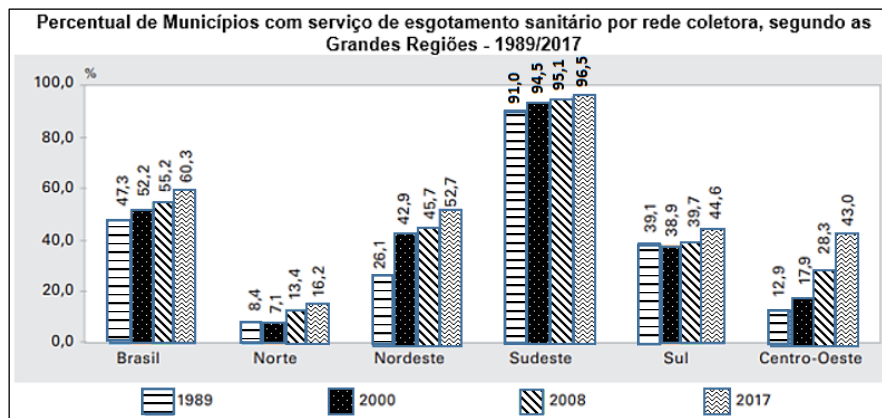
- A) 1. De guia 2. Com grelha 3. Combinada 4. Múltipla tipo 1 ou 2
- B) 1. De guia 2. Com grelha 3. Múltipla 4. Combinada tipo 1 ou 2
- C) 1. Com grelha 2. De guia 3. Combinada 4. Múltipla tipo 1 ou 2
- D) 1. Com grelha 2. De guia 3. Múltipla 4. Combinada tipo 1 ou 2

Questão 44

“Cobertura de água e esgoto cresce no Brasil: a meta é alcançar a universalização até 2033, garantindo que 99% da população brasileira tenha acesso à água potável e 90% ao tratamento e à coleta de esgoto.”

(Disponível em: <https://www.gov.br/pt-br/noticias/assistencia-social/2020/12/cobertura-de-agua-e-esgoto-cresce-no-brasil>.)

O gráfico apresenta o percentual de municípios brasileiros por região, com serviço de esgotamento sanitário por rede coletora (população urbana), entre os anos de 1989 a 2017.



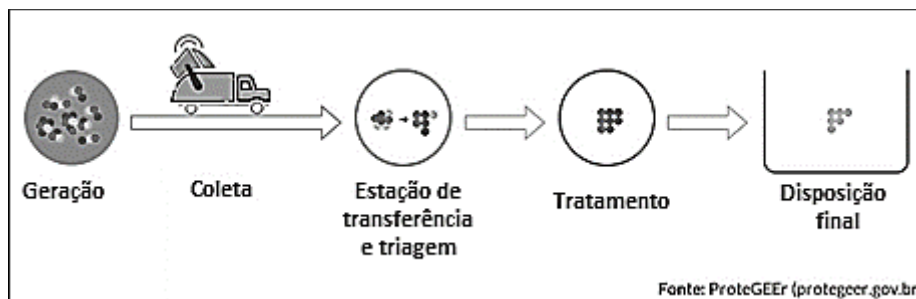
(IBGE, Diretoria de Pesquisas, Coordenação de População e Indicadores Sociais. Pesquisa Nacional de Saneamento Básico 1989/2017. Adaptado.)

De acordo com o gráfico e considerando que o número de municípios permaneceu constante, pode-se afirmar que:

- A) No Brasil, a proporção de municípios com serviço de esgotamento sanitário por rede coletora apresentou uma variação relativa de 13% de 2000 a 2017.
- B) A região Sudeste brasileira, de 1989 a 2017, teve a maior variação percentual de serviço de esgotamento sanitário por rede coletora, entre todas as regiões brasileiras.
- C) A região Nordeste teve um crescimento percentual do serviço de esgotamento sanitário por rede coletora, superior à região Centro-Oeste e a região Sul, de 1989 a 2017.
- D) O percentual do serviço de esgotamento sanitário por rede coletora no Brasil, em 2017, é maior que a média do percentual das regiões Norte, Nordeste, Sul, Sudeste e Centro-Oeste no mesmo período.

Questão 45

A imagem ilustra a visão geral das etapas de gerenciamento dos Resíduos Sólidos Urbanos (RSU).



Sobre as etapas de gerenciamento de RSU, analise as afirmativas a seguir.

- I. Todo resíduo gerado deve ser acondicionado de forma apropriada para ser recolhido pelo serviço de limpeza urbana. A qualidade da operação de coleta de resíduos depende de acondicionamento, armazenamento e disposição adequados dos recipientes no local, dia e horários estabelecidos para a coleta.
- II. Quando se esgotam as possibilidades de tratamento, os RSUs devem receber um destino final. Disposição é a reutilização, a reciclagem, a compostagem, a recuperação e o aproveitamento energético de resíduos. Destinação, por sua vez, é a distribuição ordenada de rejeitos em aterros, observando normas operacionais específicas.
- III. Os municípios não têm a obrigação, por Lei, de implementar a coleta seletiva no seu território, desde que tenham catadores. Porém, aqueles que fazem essa integração da coleta seletiva com os catadores têm prioridade de acesso aos recursos da União, dado ser um diferencial para o meio ambiente.
- IV. O tratamento de RSU compreende uma série de procedimentos físicos, químicos e biológicos antes de sua disposição final sobre o solo. Seu objetivo é reduzir a poluição do meio ambiente e promover o beneficiamento econômico.

Está correto o que se afirma apenas em

- A) I e II.
- B) I e IV.
- C) II e III.
- D) I, III e IV.

Questão 46

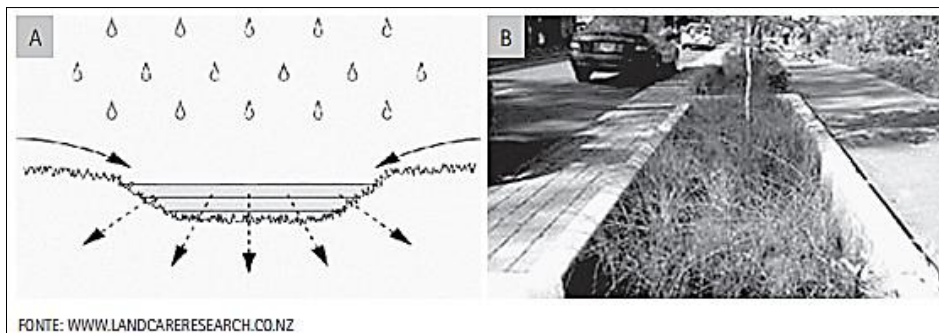
Os sistemas estruturais de manejo da água pluvial podem ser classificados em função das categorias funcionais conforme a Tabela 1:

Tabela 1 – Categorias de medidas estruturais

Detenção do escoamento	Bacia de retenção de cheia
	Bacia de retenção com infiltração
Área inundável	Terreno adaptado a alagamento
	Vala de infiltração
Dispositivos de infiltração	Bacia de infiltração
	Pavimento poroso
	Filtro superficial de areia
Filtros orgânicos e de areia	Filtro subterrâneo
	Tecnologias alternativas e vegetação

(Righetto, 2009. Adaptado.)

Esses sistemas, em geral, estão associados a um dispositivo de filtragem do deflúvio situado na entrada da estrutura. A filtragem na entrada tem como objetivo remover os sedimentos presentes no deflúvio. São sistemas eficientes em remover os sólidos coloidais presentes na água. A água tratada pode ser usada na recarga do aquífero, ou no escoamento de base em áreas próximas de rios. Revestidas com vegetação, podem ter maior eficiência na remoção de poluentes. Seu uso permite absorver os impactos da urbanização, aumentando as condições de armazenamento e de infiltração da água na bacia, reduzindo os efeitos dos deflúvios no corpo receptor.

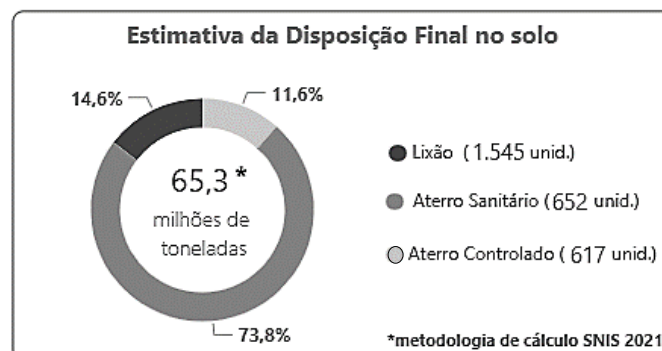


Considerando as informações apresentadas, bem como a imagem, podemos afirmar que se trata de um sistema de:

- A) Vala de infiltração.
- B) Bacia de infiltração.
- C) Bacia de retenção de cheia.
- D) Bacia de retenção com infiltração.

Questão 47

As técnicas de destinação final dos resíduos sólidos são conhecidas como: tratamento, reciclagem e disposição. A imagem ilustra a estimativa da disposição final de resíduos sólidos no Brasil, no ano de 2020:



(Disponível em: <http://www.snis.gov.br/painel-informacoes-saneamento-brasil/web/painel-residuos-solidos>.)

O tipo de disposição final, constituído de manta impermeabilizante, que possui sistema de drenagem que coleta o chorume e encaminha para uma estação de tratamento, no qual os resíduos são cobertos com solo; os gases gerados na degradação dos resíduos são captados e queimados, podendo gerar energia, denomina-se:

- A) Lixão.
- B) Lixão industrial.
- C) Aterro sanitário.
- D) Aterro controlado.

Questão 48

As alterações de contrato em obras de engenharia envolvem, normalmente, os três pilares dos empreendimentos, que são seu escopo, prazos e custos, tanto nas obras públicas quanto em empreendimentos privados, podendo acontecer tanto numa grande obra quanto numa simples reforma de imóvel, o que requer atenção especial do engenheiro para evitar problemas futuros. Em relação à Lei nº 14.133/2021, bem como a Lei nº 8.666/1993, ainda em vigor, referentes à Lei de Licitações e Contratos Administrativos para obras públicas, pode-se afirmar que os contratos regidos por tais normas poderão ser alterados, com as devidas justificativas, em um dos seguintes casos:

- A) Unilateralmente pela empresa contratada, quando necessária a modificação do projeto ou das especificações, para atender as suas condições financeiras.
- B) Unilateralmente pela empresa contratada, quando não houver possibilidade do fornecimento de materiais especificados em projeto ou por falta de mão de obra especializada.
- C) Unilateralmente pela Administração, quando for necessária a modificação do valor contratual em decorrência de acréscimo ou diminuição quantitativa de seu objeto, nos limites permitidos por estas Leis.
- D) Unilateralmente pela Administração, para restabelecer o equilíbrio econômico-financeiro da empresa, mantido o valor inicial atualizado, com a antecipação do pagamento em relação ao cronograma financeiro fixado com a correspondente execução de obra ou serviço.

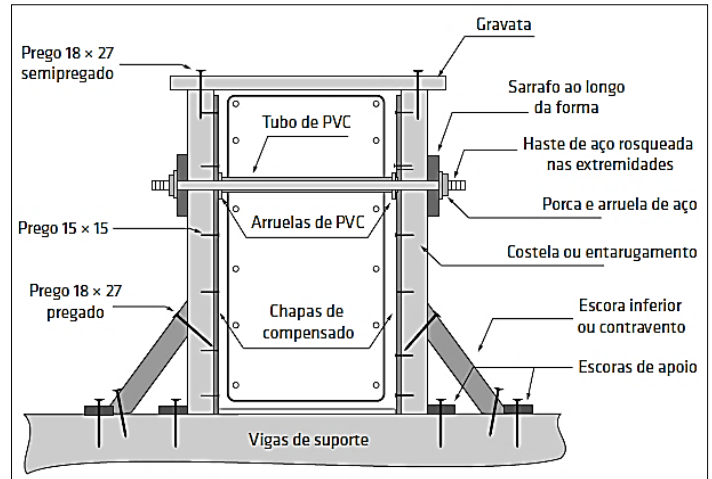
Questão 49

A fiscalização deve estar atenta às técnicas de controle de execução e de medição de serviços e obras de engenharia, que são importantes para a verificação dos custos das reformas, ampliações e construções, bem como para evitar problemas com o gerenciamento de contratos. Sobre os serviços executados em concreto armado, assinale a afirmativa correta.

- A) As formas para execução de lajes e pilares de concreto armado têm sua medição baseada na massa total, em quilogramas de madeira ou chapa utilizada.
- B) O controle para a qualidade do aço empregado deve ser feito com o auxílio de laboratório, por meio do ensaio de slump test, para fins de comprovação das exigências do aço especificado no projeto.
- C) A fiscalização deve acompanhar a execução da concretagem, observando se são obedecidas as recomendações técnicas sobre preparo, transporte, lançamento, vibração, cura e desforma do concreto.
- D) Em relação à mão de obra, a regra é que os carpinteiros sejam medidos por empreitada ou por dia; os armadores medidos por metro de ferro aplicado; e, os profissionais que lançam o concreto medidos e remunerados por m³ lançado ou por dia.

Questão 50

Produzidas com chapas de madeira compensada plastificada ou resinada e estruturadas com sarrafos fixos e componentes metálicos, as formas de madeira são dimensionadas em função das características da estrutura de concreto a ser executada. A imagem ilustra o travamento das formas de uma viga:



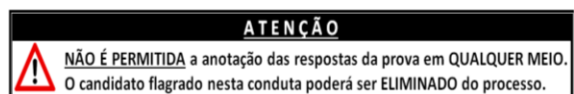
(Ferraz, 2019.)

Considerando as informações anteriores, analise as afirmativas a seguir.

- I. As chapas de madeira compensada são formadas por finas lâminas coladas em camadas sucessivas, revestidas com filmes, com as fibras dispostas na direção perpendicular à da camada anterior – configuração que aumenta a resistência do conjunto.
- II. Os pregos “pregados” são aqueles em que a carga do concreto é axial e tende a arrancá-los durante a concretagem e a vibração ou, então, quando tiverem contato direto com o concreto (face interna da forma).
- III. Quanto menor a espessura do filme que envolve a chapa de madeira laminada, maior será a possibilidade de reutilizações da forma.
- IV. A haste de ferro pode ser ajustada por meio de uma espécie de cunha que pressiona o ferro e evita que a forma se abra.
- V. Na imagem, os pregos indicados como “semipregados” são deixados, assim, para facilitar a desforma.

Está correto o que se afirma apenas em

- A) IV e V.
- B) I, II e III.
- C) II, III e IV.
- D) I, II, IV e V.







INSTRUÇÕES

É necessário o uso de máscara durante toda a prova. O álcool em gel se encontra disponível para o uso dos candidatos.

1. Somente será permitida a utilização de caneta esferográfica de tinta azul ou preta, feita de material transparente e de ponta grossa.
2. É proibida, durante a realização das provas, a comunicação entre os candidatos, bem como a utilização de máquinas calculadoras e/ou similares, livros, anotações, impressos ou qualquer outro material de consulta, protetor auricular, lápis, borracha ou corretivo. Especificamente, não será permitido ao candidato ingressar na sala de provas sem o devido recolhimento, com respectiva identificação, dos seguintes equipamentos: *bip*, telefone celular, *walkman*, agenda eletrônica, *notebook*, *palmtop*, *ipod*, *ipad*, *tablet*, *smartphone*, mp3, mp4, receptor, gravador, máquina de calcular, máquina fotográfica, controle de alarme de carro, relógio de qualquer modelo, pulseiras magnéticas e similares e etc.; o que não acarreta em qualquer responsabilidade do Instituto Consulplan sobre tais equipamentos.
3. Com vistas à garantia da segurança e da integridade do Processo Seletivo, no dia da realização das provas escritas os candidatos serão submetidos ao sistema de detecção de metais na entrada e na saída de sanitários. Excepcionalmente, poderão ser realizados, a qualquer tempo durante a realização das provas, outros procedimentos de vistoria além do descrito.
4. **O Caderno de Provas consta de 50 (cinquenta) questões de múltipla escolha para os cargos de Nível Superior Completo e 1 (uma) Prova Discursiva, (Estudo de Caso) para os cargos de Analista Jr – Advogado; Analista Júnior – Publicidade e Propaganda; Analista Júnior – Marketing; e, Analista Júnior – Eventos e Relações Públicas e uma Prova Discursiva (Produção de Release) para o cargo de Analista Júnior – Comunicação; e, 40 (quarenta) questões de múltipla escolha para os cargos de Nível Médio e Médio Técnico.**
5. Ao receber o material de realização das provas, o candidato deverá conferir atentamente se o Caderno de Provas contém o número previsto de questões, se corresponde à atuação na qual está concorrendo, assim como se os dados informados no Cartão de Respostas (Gabarito) e na Folha de Textos Definitivos (Prova Discursiva) estão corretos. Caso os dados estejam incorretos, ou o material esteja incompleto ou, ainda, apresente qualquer imperfeição, o candidato deverá informar tal ocorrência ao Fiscal de Aplicação.
6. A prova terá duração de: 4h30min para os cargos de Analista Júnior – Advogado; Analista Júnior – Comunicação; Analista Júnior – Publicidade e Propaganda; Analista Júnior – Eventos e Relações Públicas; e, Analista Júnior – Marketing. A prova terá a duração de 3h30min para os demais cargos. Este período abrange a assinatura e a transcrição das respostas para o Cartão de Respostas (Gabarito), bem como para Folha de Textos Definitivos (Prova Discursiva).
7. **As questões das provas objetivas são do tipo múltipla escolha, com 4 (quatro) alternativas (A a D) e uma única resposta correta. Ao terminar a prova, o candidato, obrigatoriamente, deverá devolver ao Fiscal de Aplicação o Cartão de Respostas (Gabarito) e a Folha de Textos Definitivos (Prova Discursiva) devidamente assinado em local específico.**
8. Os Fiscais de Aplicação não estão autorizados a emitir opinião e a prestar esclarecimentos sobre o conteúdo das provas. Cabe única e exclusivamente ao candidato interpretar as questões e decidir pela opção de resposta.
9. Não é permitida a anotação de informações relativas às respostas (cópia de gabarito) no Cartão de Confirmação da Inscrição (CCI) ou em qualquer outro meio.
10. O candidato somente poderá se retirar do local de realização das provas escritas levando o Caderno de Provas no decurso dos últimos 30 (trinta) minutos anteriores ao horário previsto para o seu término. O candidato poderá se retirar do local de realização das provas somente a partir dos 90 (noventa) minutos após o início de sua realização; contudo, não poderá levar o Caderno de Provas.
11. Os 3 (três) últimos candidatos de cada sala só poderão sair juntos. Caso algum desses candidatos insista em sair do local de aplicação das provas antes de autorizado pelo Fiscal de Aplicação, deverá ser lavrado o Termo de Ocorrência, assinado pelo candidato e testemunhado pelos 2 (dois) outros candidatos, pelo Fiscal de Aplicação da sala e pelo Coordenador da Unidade de Provas, para posterior análise da Comissão de Acompanhamento do Processo Seletivo.

RESULTADOS E RECURSOS

- Os gabaritos oficiais preliminares serão divulgados na *internet*, no endereço eletrônico www.institutoconsulplan.org.br, a partir das 16h00min da segunda-feira subsequente à realização das provas escritas objetivas de múltipla escolha.
- O candidato que desejar interpor recursos contra os gabaritos oficiais preliminares das provas objetivas disporá de 1 (um) dia útil, a partir do dia subsequente ao da divulgação (terça-feira), em requerimento próprio disponibilizado no *link* correlato ao Processo Seletivo no endereço eletrônico www.institutoconsulplan.org.br.
- A interposição de recursos poderá ser feita via *internet*, através do Sistema Eletrônico de Interposição de Recursos, pelo candidato, ao fornecer os dados referentes à sua inscrição, apenas no prazo recursal, ao Instituto Consulplan, conforme as disposições contidas no endereço eletrônico www.institutoconsulplan.org.br, no *link* correspondente ao Processo Seletivo.