

AGENTE DE TRÂNSITO

Nome:

Inscrição:



**TURNO DA
MANHÃ**

**Fraudar ou tentar
fraudar Concursos
Públicos é Crime!
Previsto no art. 311-A
do Código Penal**



Sobre a verificação do material recebido:

- ✓ Confira seu nome, o número do documento e o número de inscrição em todos os documentos entregues pelo fiscal.
- ✓ Verifique também seu Caderno de Questões quanto a possíveis falhas de impressão ou numeração.
- ✓ O não cumprimento de qualquer uma das determinações contidas no Edital, no Caderno de Questões ou na Folha de Respostas resultará na eliminação do candidato.

Sobre a devolução do material:

- ✓ O único documento válido para avaliação é a Folha de Respostas.
- ✓ Na Folha de Respostas, preencha corretamente o campo destinado à sua assinatura.
- ✓ Para as questões objetivas, marque apenas uma alternativa por item na Folha de Respostas.
- ✓ Somente canetas esferográficas de cor azul ou preta são permitidas para preencher a Folha de Respostas. Este documento deve ser devolvido ao fiscal na saída, devidamente preenchido e assinado.

Sobre a divulgação das provas e gabaritos:

- ✓ As provas e os gabaritos preliminares estarão disponíveis no site do Instituto IGEDUC (www.igeduc.org.br), conforme previsto no Edital.

Sobre as proibições no local de prova:

- ✓ É proibido folhear o Caderno de Questões antes do horário de início da prova estabelecido em Edital.
- ✓ Não é permitida qualquer comunicação entre os candidatos durante a prova.
- ✓ É proibido o uso de aparelhos eletrônicos, como celulares, receptores, gravadores, entre outros.
- ✓ É proibido anotar o gabarito fora da Folha de Respostas.

CONHECIMENTOS GERAIS

O texto seguinte servirá de base para responder às questões de 1 a 4.

OMS declara Mpox como emergência de saúde pública global

Um surto crescente de mpox, também conhecida como varíola dos macacos, na África fez com que a Organização Mundial da Saúde (OMS) declarasse nesta quarta-feira (14) uma emergência sanitária internacional, depois de o principal órgão de saúde pública do continente classificar, na véspera, a disseminação como uma emergência de saúde pública. O alerta é de que a doença pode se espalhar rapidamente, se medidas imediatas para contê-la não forem tomadas — alimentando temores de que uma pandemia mais mortal de mpox possa acontecer.

O Centro Africano para Controle e Prevenção de Doenças (Africa CDC), órgão de vigilância sanitária da União Africana e principal órgão de saúde pública do continente, disse ontem que um surto crescente de mpox na República Democrática do Congo e países vizinhos constitui uma "emergência de saúde pública de segurança continental".

A designação de emergência ocorre em meio à crescente preocupação sobre a disseminação rápida e descontrolada de uma cepa preocupante de mpox, que é mais letal do que a versão do vírus responsável pelo surto global de 2022.

A variante, chamada mpox clade Ib (1B), é um desdobramento do vírus clade I que causou surtos esporádicos por décadas e parece se espalhar mais facilmente entre pessoas por meio de contato próximo de rotina, especialmente entre crianças.

As infecções do subtipo I historicamente ficaram confinadas à África Central, predominantemente à República Democrática do Congo, mas o CDC da África disse que a doença agora se espalhou para para pelo menos 13 países, com quatro deles — Burundi, Ruanda, Uganda e Quênia — relatando seus primeiros casos do subtipo I nos últimos meses.

O chefe do CDC da África, Jean Kaseya, enfatizou que a declaração "não é meramente uma formalidade", mas um "chamado claro à ação" em reconhecimento a uma "crise que exige nossa ação coletiva".

Kaseya disse que "não há necessidade de restrições de viagem neste momento", acrescentando que a decisão desbloqueará financiamento e outros recursos e mobilizará instituições em países afetados para capacitar autoridades de saúde a agirem "rápida e decisivamente" diante de surtos.

Acesso em: <https://tinyurl.com/4d2mn7wb>

1. De acordo com o texto, a declaração de emergência feita pela OMS foi realizada antes da declaração do Africa CDC.

2. Infere-se do texto que a variante mpox clade Ib (1B) é considerada mais perigosa do que a versão do vírus responsável pelo surto global de 2022.

3. É possível afirmar que o Africa CDC declarou que não são necessárias restrições de viagem no momento, mesmo com a emergência de saúde pública.

4. Depreende-se do texto que o surto atual de mpox na África está limitado a um número pequeno de países e não há risco de disseminação para outras regiões.

O texto seguinte servirá de base para responder às questões de 5 a 8.

O belo gato-nebuloso é uma descoberta para a ciência, mas já está sob ameaça

A maioria das pessoas conhece bem os leões, tigres e outros grandes felinos do mundo. Mas e os gatos-tigre, que têm o tamanho aproximado de um gato doméstico e são encontrados da Costa Rica à Argentina?

Há cerca de 14 anos, Tadeu de Oliveira recebeu um e-mail que o fez repensar tudo o que sabia sobre esses pequenos predadores. "Posso até precisar a data", diz de Oliveira, conservacionista da vida selvagem da Universidade Estadual do Maranhão, no Brasil. "Foi em 22 de junho de 2010."

A mensagem veio da pesquisadora Rebecca Zug, que estava trabalhando com ursos de óculos no Equador e havia capturado algumas fotos de um gatinho de aparência curiosa, com cauda longa e muitas manchas — um gato-tigre diferente de qualquer outro que Oliveira já havia visto. "Fiquei hipnotizado com o que vi", lembra ele.

Avançando para 2024, Oliveira se uniu a mais de 40 pesquisadores de pequenos felinos para propor formalmente uma nova espécie conhecida como gato-nebuloso (*L. pardinoides*), o que elevaria o número total de espécies de gatos-tigre para três.

A equipe examinou 1400 registros de museus e armadilhas fotográficas, o que lhes permitiu comparar tamanhos, formas e padrões de cores entre os gatos-tigre, bem como determinar os habitats onde cada espécie vive. Eles também analisaram a genética do gato-nebuloso para defender seu status de espécie.

Apesar da feliz notícia de uma nova espécie, publicada recentemente na revista científica *Scientific Reports*, os cientistas também descobriram uma realidade sombria: cada espécie de gato-tigre existe em muito menos lugares do que se acreditava.

"Eles perderam mais de 50% de sua área original", explica de Oliveira. "O alerta vermelho de extinção foi ligado".

Acesso em: <https://tinyurl.com/bdh9tm2t>

5. Inere-se do texto que a descoberta da nova espécie de gato-tigre foi possível graças à colaboração internacional entre cientistas e ao uso de tecnologia moderna, como armadilhas fotográficas.

6. De acordo com o texto, o estudo sobre os gatos-tigre descobriu que todas as espécies conhecidas vivem em áreas maiores do que se pensava anteriormente.

7. É possível afirmar que o número total de espécies de gatos-tigre antes da descoberta do gato-nebuloso era de quatro.

8. Depreende-se do texto que Tadeu de Oliveira teve acesso às fotos dos gatos-tigre em 2010 e ficou interessado na aparência desses felinos.

O texto seguinte servirá de base para responder às questões de 9 a 12.

Inteligências artificiais conseguirão replicar o senso de humor humano?

No espaço de dois anos, o ChatGPT, desenvolvido pela empresa OpenAI, deixou de ser uma curiosidade em um nicho tecnológico para ser a primeira ferramenta a realmente levar a IA para o público em geral.

Desde que a IA se tornou facilmente acessível, ela já aterrorizou professores e universidades, tirou o emprego de redatores freelancers e inundou as redes sociais com conteúdo de fácil produção e, às vezes, até perturbador.

Especialistas alertam sobre um possível apocalipse causado pela IA, à medida que as máquinas se aprimoram ao ponto de realmente superar o desempenho dos seres humanos, com uma tecnologia hipotética conhecida como "inteligência artificial geral" (IAG). Já outros duvidam que a IA chegue a este ponto algum dia.

Mas, quando o assunto é a arte, o debate é se a IA generativa, por natureza, conseguirá ser realmente criativa.

Os grandes modelos de linguagem (LLMs, na sigla em inglês), como o ChatGPT, trabalham processando bilhões de linhas de texto retiradas da internet e de outras fontes, aprendendo os padrões e as relações entre as palavras e as sentenças. Com estes dados, a IA gera respostas que, estatisticamente, são as mais prováveis para perguntas específicas.

Isso significa que as ferramentas de IA só podem reproduzir informações que já existem de alguma forma, embora possam resultar em combinações de ideias inéditas.

Mas isso conta como criatividade? Bem, esta é uma questão filosófica e, no momento, não há uma resposta satisfatória.

Acesso em: <https://tinyurl.com/26987b8z>

9. Inere-se do texto que o uso da IA nas redes sociais pode gerar conteúdo perturbador.

10. Depreende-se do texto que a IA, atualmente, já possui a capacidade de ser criativa de forma igual ou superior a um ser humano.

11. De acordo com o texto, o desenvolvimento de uma inteligência artificial que supere os humanos é uma preocupação discutida por especialistas.

12. É possível afirmar que todos os especialistas acreditam que a inteligência artificial geral (IAG) será alcançada em breve.

O texto seguinte servirá de base para responder às questões de 13 a 15.

O tesouro encontrado junto a casal morto em erupção em Pompeia

Cientistas encontraram os restos mortais do homem e da mulher, que guardavam um pequeno tesouro, durante uma escavação arqueológica em Pompeia, a antiga cidade romana destruída pela erupção vulcânica em 79 d.C., localizada no sul da Itália. As descobertas foram reveladas nesta semana.

Segundo artigo publicado no E-Journal of the Pompeii Excavations, a casa onde o casal estava tinha um pequeno cubículo que estava sendo usado provisoriamente como quarto, enquanto uma reforma era feita no restante do imóvel.

Quando a erupção do Vesúvio começou em 79 d.C., os dois se refugiaram no pequeno cômodo, enquanto a tempestade de cinzas e material vulcânico caía do lado de fora. Mas, em determinado momento, as pedras vulcânicas acabaram bloqueando a única porta disponível.

"Presos no cômodo pequeno e estreito, eles morreram quando os fluxos piroclásticos os alcançaram", explicou o Parque Arqueológico de Pompeia em comunicado.

A violenta erupção do Vesúvio — que ocorreu numa noite de agosto ou outubro de 79 d.C., algo que os cientistas ainda debatem — pegou de surpresa as cidades de Pompeia, Herculano e Estábia.

Em escavações recentes, os cientistas se depararam com o pequeno cômodo em que jazia o casal, na ínsula 10, um dos sítios de exploração arqueológica de Pompeia.

O esqueleto da mulher foi encontrado sobre uma cama, em que ela guardava "um pequeno tesouro de moedas de ouro, prata e bronze", explicaram os pesquisadores. Também havia algumas joias, como brincos de ouro e pérolas. Os restos mortais do homem estavam caídos

aos pés da cama. Fora do pequeno cômodo, os arqueólogos também encontraram pistas de como era aquela casa.

"Vestígios nas cinzas permitiram reconstruir o mobiliário e identificar sua localização exata no momento da erupção: uma cama, uma arca, um candelabro de bronze e uma mesa com tampo de mármore, com os móveis de bronze, vidro e cerâmica ainda em seus devidos lugares", indica o artigo.

Esses trabalhos ajudam os cientistas a obter "dados arqueológicos muito valiosos" sobre o cotidiano dos moradores de Pompeia da época, afirmou o diretor do Parque Arqueológico, Gabriel Zuchtriegel.

Acesso em: <https://tinyurl.com/dy zp357f>

13. É possível afirmar que o tesouro encontrado com a mulher consistia apenas moedas de bronze.

14. De acordo com o texto, a descoberta do casal em Pompeia fornece informações valiosas sobre o cotidiano dos antigos moradores da cidade.

15. Infere-se do texto que a casa onde o casal foi encontrado não sofreu danos significativos durante a erupção do Vesúvio.

O texto seguinte servirá de base para responder às questões de 16 a 19.

Carlos comprou um baralho comum de 52 cartas, composto por 4 naipes (copas, espadas, ouros e paus), cada um contendo 13 cartas (As, 2, 3, ..., 10, Valete, Dama e Rei) e decidiu analisar as probabilidades de certos eventos acontecerem.

16. A probabilidade de Carlos tirar aleatoriamente uma carta vermelha é $\frac{26}{52}$, o que equivale a $\frac{1}{3}$.

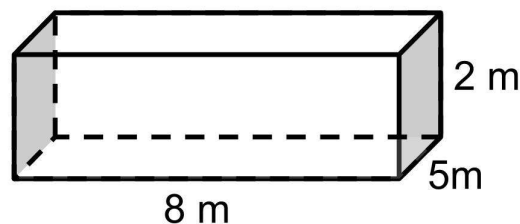
17. Ana viu que Carlos estava brincando com o baralho, disse que entende tudo de probabilidade e calculou a chance de, tirando uma carta aleatoriamente, ela ser um REI. A resposta correta para o cálculo de Ana é $\frac{1}{52}$.

18. Considerando as características desse baralho, a probabilidade de Carlos tirar uma carta aleatoriamente e ela ser de copas é de 25%.

19. Em meio às suas contas, Carlos confirmou que a probabilidade de tirar uma carta aleatoriamente e ela não ser um Ás é $\frac{12}{13}$.

O texto seguinte servirá de base para responder às questões de 20 a 23.

João está projetando uma piscina para a sua casa, com dimensões de 8 metros, 4 metros e 2 metros, conforme imagem abaixo.



20. Se João usar uma cerâmica quadrada de 20 cm de lado, serão necessárias 1000 peças dessa cerâmica pra cobrir a superfície do fundo da piscina.

21. Pensando em reduzir a profundidade da piscina para 1,6 metros, João descobriu que, neste caso, precisaria de 64 mil litros de água para enchê-la.

22. O volume total de água que a piscina poderá comportar será de 50 mil litros.

23. João projetou uma borda de 50 cm em todos os lados da piscina, por isso a área total que ela ocupará será de 54 m^2 .

O texto seguinte servirá de base para responder às questões de 24 a 27.

Carla investiu R\$ 20.000,00 em uma operação, a juros compostos de 8% ao ano, por 3 anos.

24. Se ao fim do período, Carla decidir refazer a operação nos mesmos termos, tendo como capital o valor acumulado, após os outros 3 anos ela terá aproximadamente R\$ 31.737,49.

25. Após o fim de todo o período da aplicação, Carla obteve um acumulado de R\$ 25.194,24.

26. No primeiro ano de operação, Carla conseguiu um rendimento de R\$ 2.000,00.

27. Depois de ter feito a aplicação, Carla recebeu uma proposta de outro banco, que ofereceu juros compostos de 12% ao ano. Se ela tivesse feito esta aplicação, ganharia R\$ 2.904,32 a mais de rendimento do que na aplicação que fez.

O texto seguinte servirá de base para responder às

questões de 28 a 30.

Considere as seguintes proposições:

P: "Todos os seres humanos são mortais."

Q: "A água ferve a 100°C ao nível do mar."

R: "O céu é verde."

S: " $2 + 2 = 5$."

28. A conjunção $P \wedge Q$ é verdadeira e forma a proposição: "Todos os seres humanos são mortais e a água ferve a 100°C ao nível do mar."

29. $R \vee S$ é verdadeira porque a disjunção só é verdadeira se as duas proposições forem falsas.

30. A negação de P é: "Existe algum ser humano que não é mortal."

CONHECIMENTOS ESPECÍFICOS

O texto seguinte servirá de base para responder às questões de 31 a 34.

Os princípios da razoabilidade, da proporcionalidade, da moralidade e da finalidade, regem os comportamentos da Administração Pública. Analise as assertivas abaixo:

31. De acordo com o princípio da razoabilidade, a Administração deve adotar pautas comportamentais na extensão e intensidade necessárias para a consecução da finalidade da lei e do interesse público.

32. O princípio da moralidade, constitucionalmente previsto no caput do artigo 37, significa que o agente público, no exercício de suas atribuições, deve agir com honestidade, boa-fé, integridade e improbidade.

33. O princípio da proporcionalidade significa que a Administração, principalmente quando faz uso de seu poder discricionário, deve adotar comportamentos aceitáveis e de certa forma previsíveis, de acordo com o esperado pelo meio social em que a Administração se insere.

34. O princípio da finalidade determina que a Administração, no uso de seu poder discricionário, deve atender às finalidades almejadas pelo Legislador ao criar a Lei.

O texto seguinte servirá de base para responder às

questões de 35 a 38.

Agentes públicos são todas as pessoas que exercem de algum modo funções públicas. É a expressão mais ampla que se pode utilizar para designar as pessoas físicas que possuem algum tipo de vínculo com o Estado e com suas funções. Sobre as diversas categorias de agentes públicos, julgue os itens que seguem como verdadeiro ou falso.

PIRES, Gabriel. Manual de Direito Administrativo (2019). São Paulo.

35. Agente político é a pessoa física investida do exercício das mais elevadas e relevantes competências públicas, investido de regra mediante voto popular e subordinado constitucionalmente ao regime de crimes de responsabilidade.

36. Os particulares em colaboração com o Estado são agentes que atuam por delegação do Poder Público, como os agentes das concessionárias e permissionárias de serviços públicos e os que exercem serviços notariais e de registro.

37. Funcionários públicos são os agentes ocupantes de empregos públicos, postos de trabalho marcados pelo regime da legislação trabalhista em geral. Por isso, são chamados de celetistas, pela aplicação da CLT (Consolidação das Leis do Trabalho) à sua relação profissional.

38. Servidores públicos são pessoas físicas que entregam, em troca de remuneração, sua força de trabalho ao Estado, desempenhando um ofício ou profissão. Por isso, aponta-se que se trata de uma relação de natureza profissional.

O texto seguinte servirá de base para responder às questões de 39 a 42.

Os servidores públicos têm os seus direitos resguardados pela Constituição Federal, que regula os termos gerais em que se dá a relação entre empregador (órgão da administração pública direta ou indireta) e o empregado (o servidor). Sobre direitos e deveres dos servidores públicos, julgue os itens subseqüentes:

39. Para que haja nomeação de um servidor público ou empregado público, é obrigatória a aprovação em concurso público de provas ou provas e títulos.

40. É dever do servidor público levar ao conhecimento da autoridade superior irregularidade de que tiver conhecimento, em razão do cargo que ocupa.

41. É dever do servidor público exercer com zelo e dedicação as atribuições do cargo, sempre cumprindo as ordens superiores.

42. É proibida a diferença de salários, de exercício de funções e de critério de admissão por motivos de sexo, idade, cor ou estado civil.

O texto seguinte servirá de base para responder às questões de 43 a 46.

A Lei Federal nº 9.503/1997 cria o Código de Trânsito Brasileiro. Em relação aos princípios e conceitos de trânsito e vias terrestres, julgue os itens abaixo:

43. Os órgãos e entidades de trânsito pertencentes ao Sistema Nacional de Trânsito darão prioridade em suas ações à defesa ao patrimônio particular e público, a preservação da saúde e do meio ambiente.

44. São vias terrestres urbanas e rurais as ruas, as avenidas, os logradouros, os caminhos, as passagens, as estradas e as rodovias.

45. São consideradas vias terrestres as praias abertas à circulação pública, as vias internas pertencentes aos condomínios constituídos por unidades autônomas e as vias e áreas de estacionamento de estabelecimentos privados de uso coletivo.

46. Trânsito é a utilização das vias por pessoas, veículos e animais, isolados ou em grupos, conduzidos ou não, para fins de circulação, parada, estacionamento e operação de carga ou descarga.

O texto seguinte servirá de base para responder às questões de 47 a 50.

Conforme disposições do Art. 24 do CTB, sobre a competências dos órgãos e entidades executivos de trânsito dos Municípios, no âmbito de sua circunscrição, julgue os itens abaixo:

47. Compete aos órgãos e entidades executivos de trânsito dos Municípios, no âmbito de sua circunscrição, fiscalizar o nível de emissão de poluentes e ruído produzidos pelos veículos automotores ou pela sua carga, de acordo com o estabelecido no art. 66, além de dar apoio, quando solicitado, às ações específicas dos órgãos ambientais locais.

48. Compete aos órgãos e entidades executivos de trânsito dos Municípios, no âmbito de sua circunscrição, proceder à supervisão, à coordenação, à correção dos órgãos delegados, ao controle e à fiscalização da execução da Política Nacional de Trânsito e do Programa Nacional de Trânsito.

49. Compete aos órgãos e entidades executivos de trânsito dos Municípios, no âmbito de sua circunscrição, registrar e licenciar, na forma da legislação, veículos de tração e propulsão humana e de tração animal, fiscalizando, autuando, aplicando penalidades e arrecadando multas decorrentes de infrações.

50. Compete aos órgãos e entidades executivos de trânsito dos Municípios, no âmbito de sua circunscrição, estabelecer procedimentos sobre a aprendizagem e habilitação de condutores de veículos, a expedição de documentos de condutores, de registro e licenciamento de veículos.

O texto seguinte servirá de base para responder às questões de 51 a 55.

Em relação às infrações relacionadas à direção de veículos, conforme Art. 162 do CTB, julgue os itens abaixo:

51. Dirigir veículo com Carteira Nacional de Habilitação ou Permissão para Dirigir de categoria diferente da do veículo que esteja conduzindo é considerada infração gravíssima, com penalidade de multa de R\$586,94.

52. Dirigir veículo sem possuir Carteira Nacional de Habilitação, Permissão para Dirigir ou Autorização para Conduzir Ciclomotor é considerada infração gravíssima, e a medida administrativa prevista é a retenção do veículo até a apresentação de condutor habilitado.

53. Dirigir veículo sem usar lentes corretoras de visão, aparelho auxiliar de audição, de prótese física ou as adaptações do veículo impostas por ocasião da concessão ou da renovação da licença para conduzir é considerada infração média, com penalidade de multa no valor de R\$293,47.

54. Dirigir veículo fora das restrições impostas para a Permissão para Dirigir é considerada infração gravíssima, com aplicação da medida administrativa de recolhimento da Permissão para Dirigir.

55. Dirigir veículo com Carteira Nacional de Habilitação vencida há mais de 15 (quinze) dias é considerada infração gravíssima, com penalidade de multa no valor de R\$293,47.

O texto seguinte servirá de base para responder às questões de 56 a 59.

Em relação as infrações previstas no CTB, julgue os itens abaixo:

56. É considerada uma infração média usar o veículo para arremessar, sobre os pedestres ou veículos, água ou detritos.

57. Constitui infração grave estacionar o veículo em aclive ou declive, não estando devidamente freado e sem calço de segurança, quando se tratar de veículo com peso bruto total superior a três mil e quinhentos quilogramas.

58. É considerada uma infração média ter seu veículo imobilizado na via por falta de combustível.

59. É considerada uma infração grave deixar o condutor ou passageiro de usar o cinto de segurança.

O texto seguinte servirá de base para responder às questões de 60 a 63.

Em relação às proibições de parar o veículo previstas no Art. 182 do CTB, julgue as afirmativas abaixo:

60. Constitui infração média parar o veículo nas esquinas e a menos de cinco metros do bordo do alinhamento da via transversal.

61. Constitui infração grave parar o veículo na pista de rolamento das estradas, das rodovias, das vias de trânsito rápido e das demais vias quando não dotadas de acostamento.

62. Constitui infração grave parar o veículo afastado da guia da calçada (meio-fio) somente a mais de um metro e vinte.

63. Constitui infração leve parar o veículo afastado da guia da calçada (meio-fio) de setenta e cinco centímetros a um metro e vinte.

O texto seguinte servirá de base para responder às questões de 64 a 66.

A infração tipificada no Art. 253-A. "Usar qualquer veículo para, deliberadamente, interromper, restringir ou

perturbar a circulação na via sem autorização do órgão ou entidade de trânsito com circunscrição sobre ela" possui uma das mais altas penalidades de multa previstas no CTB. Sobre essa infração, julgue os itens abaixo:



64. Caso haja reincidência, no período de 12 (doze) meses, do ato infracional, a multa deve ser aplicada em dobro.

65. A penalidade de multa é aplicada aos organizadores da conduta infracional agravada em 60 (sessenta) vezes, totalizando R\$17.608,20.

66. As penalidades são aplicáveis somente à pessoas física, devendo a autoridade com circunscrição sobre a via restabelecer de imediato, se possível, as condições de normalidade para a circulação na via.

O texto seguinte servirá de base para responder às questões de 67 a 69.

Observe os sinais de regulamentação presentes no Manual Brasileiro de Sinalização de Trânsito – Volume I - Sinalização Vertical de Regulamentação.

	R-4a	Proibido virar à esquerda	73
	R-4b	Proibido virar à direita	75

Em relação à aplicação dessas sinalizações, julgue os itens abaixo:

67. O sinal R-4a deve ser utilizado quando for necessário proibir movimentos que prejudiquem a segurança e/ou fluidez do trânsito, ou que causem problemas de capacidade na via/pista transversal.

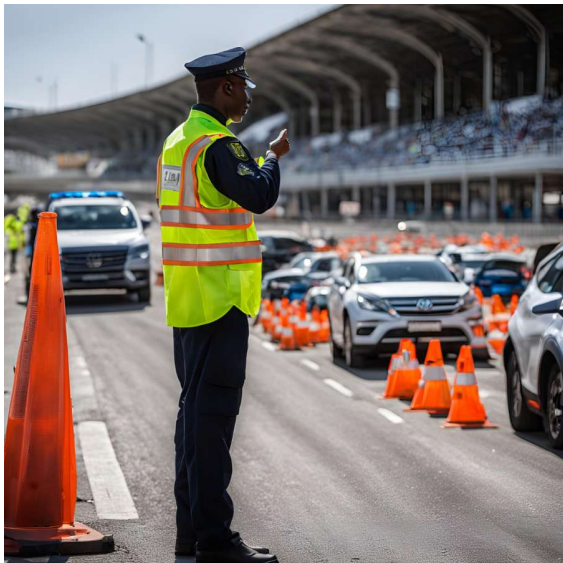
68. O sinal R-4a ou R-4b não pode ser utilizado para regulamentar o sentido de circulação da via/pista.

69. A proibição expressa pelo sinal R-4b não implica em proibição de retorno.

O texto seguinte servirá de base para responder às questões de 70 a 72.

Observe a marca de delimitação representada pela figura abaixo e julgue as afirmativas conforme disposto no Manual Brasileiro de Sinalização de Trânsito – Volume IV - Sinalização Horizontal:

veículos, sendo necessário o controle e a fiscalização intensiva para garantir a segurança dos participantes e evitar congestionamentos.



Resolução CONTRAN e CTB

77. A ausência do uso de cinto de segurança por qualquer ocupante do veículo durante a blitz resultará em autuação apenas do condutor, conforme a Resolução CONTRAN Nº 573/2015.

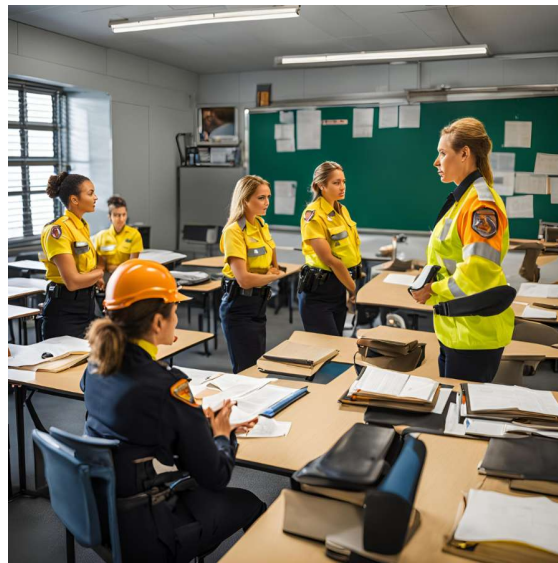
78. Durante a blitz, um condutor foi multado por não portar o documento do veículo. Este procedimento está correto segundo a Resolução CONTRAN Nº 927/2022, que regulamenta a obrigatoriedade do porte de documentos veiculares.

79. Durante uma blitz de fiscalização, um agente de trânsito verificou que os pneus de um veículo estavam excessivamente desgastados, sem sulcos visíveis, comprometendo a segurança do veículo. O agente afirmou que, de acordo com a Resolução CONTRAN Nº 965/2022 e o Código de Trânsito Brasileiro (CTB), a retenção do veículo é o procedimento correto. A ação do agente está correta.

80. O agente de trânsito pode, a seu critério, permitir que um condutor sem habilitação continue dirigindo até sua casa, desde que seja uma curta distância.

O texto seguinte servirá de base para responder às questões de 81 a 84.

Durante um curso de formação, os futuros agentes de trânsito discutem casos práticos que envolverão o cumprimento das normas de trânsito e o uso das resoluções do CONTRAN no dia a dia.



Resoluções do CONTRAN

81. O agente pode optar por não aplicar uma multa se considerar que a infração foi leve e que o condutor tem um histórico de boa conduta no trânsito.

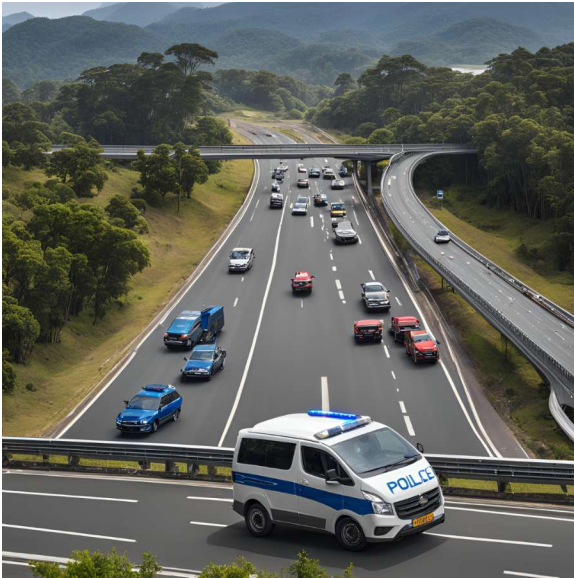
82. Um Agente de Trânsito pode utilizar de câmeras de monitoramento para autuar um veículo que ultrapassa o sinal vermelho, conforme regulamentação da Resolução CONTRAN Nº 918/2022.

83. Ao constatar que um veículo apresenta placas ilegíveis, o agente pode apenas advertir o condutor, desde que ele se comprometa a corrigir o problema.

84. Durante uma fiscalização, um condutor foi flagrado utilizando o celular enquanto o veículo estava parado em um sinal vermelho. O agente de trânsito, ao observar a situação, decidiu autuar o condutor com base na Resolução CONTRAN Nº 993/2023, que proíbe o uso do celular ao volante, independentemente de o veículo estar em movimento ou parado. A ação do agente de trânsito está correta.

O texto seguinte servirá de base para responder às questões de 85 a 88.

Em uma patrulha rotineira em uma rodovia estadual, um agente de trânsito observa infrações cometidas por motoristas que desrespeitam as normas de trânsito e precisam ser autuados.



Resolução CONTRAN e CTB

85. O uso de faróis baixos acesos durante o dia em rodovias é obrigatório, conforme a Resolução CONTRAN Nº 973/2022, sendo a falta desta medida uma infração média.

86. O agente pode aplicar uma multa a um caminhão que está trafegando na faixa da esquerda, mesmo quando não há placas que indiquem a proibição, com base na Resolução CONTRAN Nº 738/2018.

87. Um condutor foi autuado por estar transportando carga de forma inadequada em seu veículo, o que está em conformidade com a Resolução CONTRAN Nº 965/2022.

88. Um veículo de transporte escolar, que estava com o sistema de freios comprometido, pode ser liberado de uma autuação pelo agente de trânsito se o condutor alegar que está atrasado para deixar os estudantes no destino.

O texto seguinte servirá de base para responder às questões de 89 a 92.

Em uma campanha educativa para a população, um agente de trânsito foi designado para explicar a importância do cumprimento das normas de trânsito para a segurança de todos.



Resolução CONTRAN e CTB

89. Um veículo de emergência, como uma ambulância, pode ultrapassar o limite de velocidade durante uma situação de urgência, desde que esteja com os dispositivos sonoros e luminosos acionados, conforme o Art. 29 do CTB.

90. O uso de películas escuras nos vidros dianteiros laterais do veículo é permitido, desde que a transmissão luminosa seja de, no mínimo, 75%, conforme a Resolução CONTRAN Nº 993/2023.

91. A substituição das placas para o padrão Mercosul é obrigatória somente em casos de transferência de propriedade, mudança de município ou alteração de categoria do veículo, conforme a Resolução CONTRAN Nº 985/2022.

92. Um condutor que utiliza fones de ouvido enquanto dirige pode ser autuado por cometer infração de trânsito, conforme o Art. 252 do CTB.

O texto seguinte servirá de base para responder às questões de 93 a 96.

A manutenção preventiva de carros é importante porque pode reduzir o risco de acidentes, quebras de peças, envelhecimento e degradação do veículo. Julgue os itens abaixo:

93. Substituir as velas de ignição a cada 10.000 km é um procedimento padrão para garantir que o motor funcione de forma eficiente e que o consumo de combustível esteja dentro dos parâmetros ideais.

94. Para garantir um bom funcionamento do sistema de freios, é suficiente verificar as pastilhas de freio apenas uma vez ao ano, independentemente do uso do veículo.

95. A utilização de combustível de alta qualidade, com o índice de octanagem adequado para o motor do veículo é essencial para prevenir o acúmulo de resíduos nas válvulas e nos injetores.

96. O sistema de arrefecimento do motor, que inclui o radiador e a bomba d'água, deve ser verificado regularmente para evitar o superaquecimento do motor, que pode causar danos graves e irreversíveis.

O texto seguinte servirá de base para responder às questões de 97 a 100.

Prestar primeiros socorros no trânsito é fundamental, pois além de diminuir as possíveis sequelas, garante uma sobrevivência para a vítima até a chegada de resgate profissional. Além de ser um ato de solidariedade muito grande, é nesse momento que as pequenas atitudes se demonstram eficazes e podem salvar vidas. Em relação a ações adequadas em casos de prestação de socorro em acidentes de trânsito, julgue as afirmativas abaixo:

97. Se a vítima de um acidente de trânsito estiver inconsciente, mas respirando, é importante colocá-la na posição lateral de segurança para evitar a obstrução das vias aéreas.

98. Em casos de hemorragia nasal após um acidente, deve-se inclinar a cabeça da vítima para trás e aplicar pressão no nariz para parar o sangramento.

99. Se a vítima de um acidente estiver em choque, é importante dar-lhe algo para beber, como água ou suco, para evitar a desidratação enquanto se espera a ajuda.

100. A primeira ação a ser tomada em um acidente de trânsito é retirar imediatamente as vítimas de dentro do veículo, independentemente da gravidade do acidente, para evitar possíveis explosões.

Não destacar. Folha para rascunho.

Não destacar. Folha para rascunho.

1 _____

2 _____

3 _____

4 _____

5 _____

6 _____

7 _____

8 _____

9 _____

10 _____

11 _____

12 _____

13 _____

14 _____

15 _____

16 _____

17 _____

18 _____

19 _____

20 _____

21 _____

22 _____

23 _____

24 _____

25 _____

26 _____

27 _____

28 _____

29 _____

RAASCUNHO