

CADERNO

120

**FADENOR**  
FUNDAÇÃO DE APOIO AO DESENVOLVIMENTO DO ENSINO SUPERIOR DO NORTE DE MINAS

1 . 274 . 536

**CONCURSO PÚBLICO PARA PROVIMENTO DE CARGOS EFETIVOS  
DA PREFEITURA MUNICIPAL DE MONTES CLAROS – MG**

**EDITAL 2/2024**

**AGRUPAMENTO 1**

Arquiteto

**ORIENTAÇÕES**

- 01 - Este caderno contém questões do tipo múltipla escolha e discursiva.
- 02 - Verifique se o caderno contém falhas: folhas em branco, má impressão, páginas trocadas, numeração errada, etc. Encontrando falhas, levante a mão. O Fiscal o atenderá e trocará o seu caderno.
- 03 - Não marque mais de uma resposta para a mesma questão, nem deixe nenhuma delas sem resposta. Se isso acontecer, a resposta não será computada.
- 04 - Para marcar as respostas, use preferencialmente caneta esferográfica com tinta azul ou preta. **NÃO** utilize caneta com tinta vermelha. Assinale a resposta certa, preenchendo toda a área da bolinha.
- 05 - Tenha cuidado na marcação da Folha de Respostas, pois ela não será substituída em hipótese alguma.
- 06 - Confira e assine a Folha de Respostas, antes de entregá-la ao Fiscal. **NA FALTA DA ASSINATURA, A SUA PROVA SERÁ ANULADA.**
- 07 - Não se esqueça de assinar a Lista de Presenças.

OBS.: Candidatos com cabelos longos deverão deixar as orelhas totalmente descobertas durante a realização das provas. É proibido o uso de boné.

NOME:

Nº DO PRÉDIO:

SALA:

ASSINATURA

**COTEC**  
CONCURSOS  
TÉCNICOS

## PROVA DE CONHECIMENTOS ESPECÍFICOS

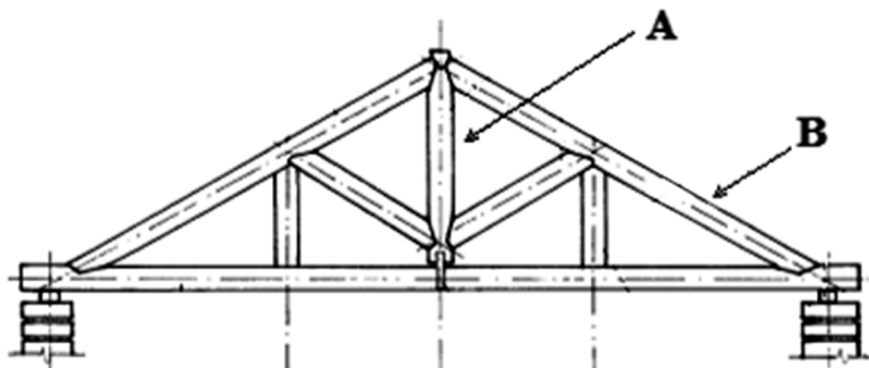
### QUESTÃO 01

Entre os diferentes traços de concreto a seguir (em termos de proporção de materiais), qual deles deve fornecer a maior resistência à compressão, considerando que os mesmos materiais estão sendo utilizados?

- A) 1,00 : 2,00 : 3,10 ; a/c = 0,75.
- B) 1,00 : 2,00 : 3,20 ; a/c = 0,70.
- C) 1,00 : 2,00 : 3,20 ; a/c = 0,60.
- D) 1,00 : 2,00 : 3,10 ; a/c = 0,55.
- E) 1,00 : 2,00 : 3,00 ; a/c = 0,50.

### QUESTÃO 02

A figura a seguir representa uma das partes da estrutura de uma cobertura em madeira, essa estrutura é a tesoura. Sabe-se que essa estrutura é muito eficiente quando se deseja vencer grandes vãos sem o uso de apoios intermediários.



Fonte: GONZAGA, Armando Luiz. **Madeira**: uso e conservação. Brasília/DF: IPHAN/MONUMENTA, 2006.

Assinale a alternativa que indica o nome dos elementos A e B, respectivamente.

- A) Mão e linha.
- B) Pendural, estribo.
- C) Pendural e frechal.
- D) Pendural e empena.
- E) Tirante e empena.

### QUESTÃO 03

Os equipamentos urbanos devem atender aos princípios do desenho universal, conforme estabelecido pela norma de acessibilidade NBR 9050. Esses princípios garantem que edifícios, espaços internos, ambientes urbanos e produtos sejam acessíveis a um amplo espectro de usuários, independentemente de suas características físicas, habilidades ou idade. O objetivo é promover a diversidade humana e proporcionar ergonomia adequada para todos. Entre esses princípios, o conceito de uso refere-se à ideia de que os equipamentos urbanos devem ter significado igual para todos os usuários, evitando segregação ou estigmatização, e isso contribui para que esses espaços sejam utilizados com privacidade, segurança e conforto. Esse princípio é considerado como:

- A) Flexível.
- B) Equitativo.
- C) Simples.
- D) Intuitivo.
- E) Eficiente.

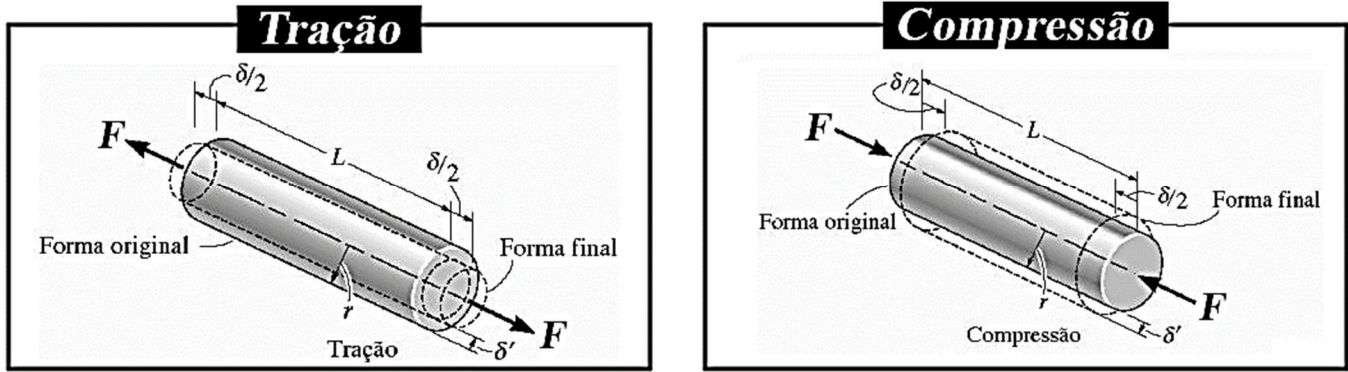
### QUESTÃO 04

De acordo com a Lei n.º 10.257, de 10 de julho de 2001, o instrumento básico de orientação do desenvolvimento e expansão urbana, contendo as diretrizes para o crescimento econômico e social justo e ecologicamente equilibrado é o/a:

- A) Plano Diretor.
- B) Código de Posturas do Município.
- C) Lei Orgânica Municipal.
- D) Lei de Uso e Ocupação do Solo.
- E) Constituição Federal.

### QUESTÃO 05

Ao tracionar ou comprimir longitudinalmente um corpo, suas dimensões transversais sofrem mudanças como ilustrado nas respectivas imagens a seguir:



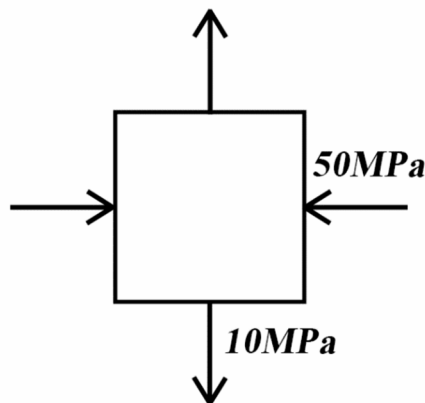
Fonte: BOTELHO, Manoel Henrique Campos. **Resistência dos materiais** – pare entender e gostar. São Paulo: Blucher, 2008.

Na tração, cada uma das dimensões transversais diminui e, na compressão, as outras duas dimensões transversais aumentam. Qual a denominação dada à relação entre a deformação longitudinal e cada dimensão transversal característica de cada material e expressada pela letra grega Micro ( $\mu$ )?

- A) Módulo de Young.
- B) Módulo tangente.
- C) Coeficiente de Poisson.
- D) Coeficiente de resiliência.
- E) Coeficiente de dilatação linear.

### QUESTÃO 06

Considere as tensões num determinado ponto de uma chapa metálica, conforme mostra a figura seguinte.



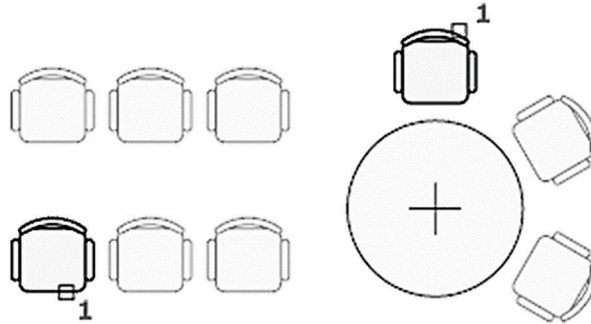
Fonte: TIMOSHENKO. **Resistência dos materiais**. Rio de Janeiro: Ao Livro Técnico S/A, 1966.

No estado plano de tensões, os valores das tensões principais e a tensão máxima de cisalhamento valem, respectivamente:

- A) 10 MPa (tração), 50 MPa (compressão) e 30 Mpa.
- B) 10 MPa (tração), 50 MPa (compressão) e 40 Mpa.
- C) 20 MPa (tração), 20 MPa (compressão) e 10 Mpa.
- D) 40 MPa (tração), 60 MPa (compressão) e 30 Mpa.
- E) 50 MPa (tração), 10 MPa (compressão) e 60 Mpa.

### QUESTÃO 07

No uso das ferramentas do AutoCad 2020, um comando tem por objetivo criar cópias de objetos em uma matriz retangular, polar ou de caminho regularmente espaçada.



Fonte: Autodesk Autocad Web App. Disponível em: [https://help.autodesk.com/view/ACADWEB/ENU/?guid=ARRAY\\_COMMAND](https://help.autodesk.com/view/ACADWEB/ENU/?guid=ARRAY_COMMAND). Acesso em: 5 ago. 2024.

Esse comando é conhecido por:

- A) ARRAY.
- B) HATCH.
- C) SCALE.
- D) SNAP.
- E) POINT.

### QUESTÃO 08

Em um projeto elétrico residencial, o arquiteto precisou interpretar quais eram os condutores que passavam por um eletroduto de uma instalação. Essa simbologia está especificada em tabela contida na NBR 5444, conforme a representação a seguir:



Fonte: Associação Brasileira de Normas Técnicas (ABNT). ABNT NBR 5444 – símbolos gráficos para instalações elétricas prediais. Rio de Janeiro: ABNT, 1989.

São eles, respectivamente:

- A) Interruptor de uma seção, neutro, retorno, terra.
- B) Conductor de negativo, neutro, retorno, terra.
- C) Conductor de positivo, neutro, retorno, terra.
- D) Conductor de fase, neutro, retorno, terra.
- E) Conductor positivo, transformador de corrente, retorno, terra.

### QUESTÃO 09

A Resolução-RDC n.º 50, de 21 de fevereiro de 2002, dispõe sobre o Regulamento Técnico para planejamento, programação, elaboração e avaliação de projetos físicos de estabelecimentos assistenciais de saúde. Com base nessa informação, analise as alternativas a seguir e marque **V** para as verdadeiras e **F** para as falsas.

- A largura mínima exigida para corredores de circulação de pacientes ambulantes ou em cadeiras de rodas, macas ou camas em EAS com corredores maiores que 11,0 metros é de 3,0 metros.
- A avaliação dos projetos físicos de Estabelecimentos Assistenciais de Saúde (EAS) exige a documentação denominada Projeto Básico de Avaliação (PBA), composta por representações gráficas e relatórios técnicos condizentes com os projetos apresentados.
- Os sistemas de armazenamento de gases medicinais, ar comprimido e vácuo em EAS devem estar localizados acima do solo, ao ar livre, protegidos de impactos dinâmicos e fogo.
- A RDC n.º 50/2002 exige a avaliação do projeto físico de EAS apenas para obras novas.

A sequência **CORRETA** é, de cima para baixo:

- A) V, V, V, V.
- B) V, F, F, V.
- C) F, V, V, F.
- D) V, F, F, V.
- E) F, F, V, V.

### QUESTÃO 10

Qual a principal função do Benefícios e Despesas Indiretas (BDI) em um orçamento de obra?

- A) Corresponde ao lucro da empresa construtora.
- B) É utilizado para financiar os custos de materiais e mão de obra.
- C) Serve para compensar a variação dos preços dos materiais durante a obra.
- D) Abrange os custos indiretos da obra, como administração, seguros, impostos e outros encargos.
- E) É calculado com base no valor total dos serviços da obra.

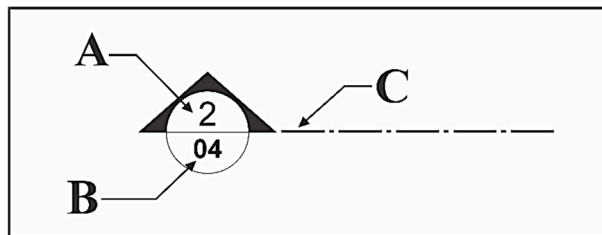
### QUESTÃO 11

De acordo com a norma NBR 5626 - instalação predial de água fria -, como se denomina a tubulação que se origina no reservatório e da qual derivam as colunas de distribuição, quando o tipo de abastecimento é indireto?

- A) Coluna de ventilação.
- B) Barrilete.
- C) Duto de distribuição.
- D) Ramal principal.
- E) Alimentador geral.

### QUESTÃO 12

Em um projeto arquitetônico, representam-se as indicações de cortes obedecendo aos padrões determinados pela ABNT NBR 6492:2021, conforme o exemplo da figura a seguir:



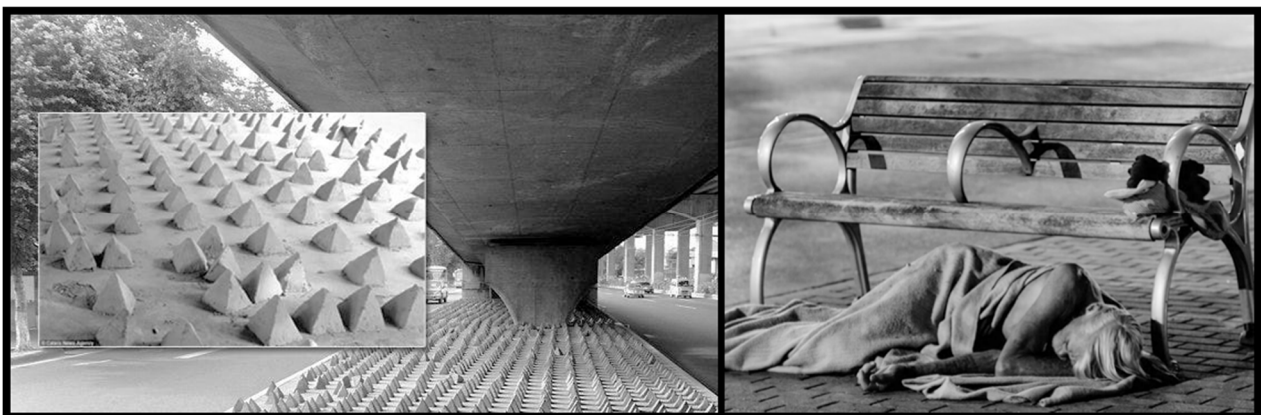
Fonte: Associação Brasileira de Normas Técnicas (ABNT). ABNT NBR 6492:2021 – documentação técnica para projetos arquitetônicos e urbanísticos. Requisitos. Rio de Janeiro: ABNT, 2021.

Os itens A, B e C indicados na figura, para a complementação da simbologia da indicação de corte, referem-se, correta e respectivamente, a:

- A) Número da escala, número do desenho, linha ponto.
- B) Número da projeção, número da escala, tracejado.
- C) Número do desenho, número da prancha, linha traço ponto extralarga.
- D) Nível do piso, número da prancha, linha de indicação.
- E) Número da prancha, número da projeção, linha ponto larga.

### QUESTÃO 13

Em projetos urbanos, uma estratégia de *design* tem como objetivo influenciar o comportamento das pessoas por meio da configuração do espaço, seja ele público ou privado. Essa abordagem utiliza elementos específicos para orientar, restringir ou desencorajar a utilização dos equipamentos públicos por determinados grupos sociais. Os indivíduos considerados adversários da ordem pública, sujeitos a esse processo excludente, são principalmente os skatistas e a população em situação de rua. A figura a seguir ilustra o texto:



Disponível em: <https://medium.com/@lucasmaurity/perspectiva-hist%C3%B3rica>. Acesso em: 22 ago. 2024.

Considerando o contexto apresentado, qual é o termo que descreve essa estratégia?

- A) Arquitetura inclusiva.
- B) Urbanismo participativo.
- C) *Design* universal.
- D) Planejamento urbano sustentável.
- E) Arquitetura hostil.

---

**QUESTÃO 14**

Imagine que você está olhando para uma planta de um terreno. Nessa planta, há uma linha reta que mede 10 centímetros. A escala utilizada para essa planta é 1:750. Com base na escala adotada, qual é a dimensão real dessa linha no terreno?

- A) 7,5m.
- B) 75m.
- C) 750m.
- D) 7.500m.
- E) 75.000m.

---

**QUESTÃO 15**

O *SketchUp* é um *software* de modelagem amplamente utilizado na área de arquitetura e *design*. Avalie as afirmativas a seguir e marque-as com **V** (verdadeira) ou **F** (falsa):

- O *SketchUp* permite a criação de modelos apenas em 2D.
- A ferramenta "Empurrar/Puxar" no *SketchUp* é usada para extrudar faces e criar volumes 3D.
- O *SketchUp* não oferece recursos para aplicar texturas e materiais aos modelos.
- A ferramenta "Siga-me" no *SketchUp* permite extrudar perfis ao longo de um caminho específico.
- O *SketchUp* é um *software* pago e não possui versão gratuita.

A sequência **CORRETA** é, de cima para baixo:

- A) V, V, V, F, F.
- B) V, F, V, F, F.
- C) F, V, F, F, V
- D) V, V, V, V, F.
- E) F, V, F, V, V.

### PROVA DE LEGISLAÇÃO

**QUESTÃO 16**

De acordo com o Estatuto dos Servidores Públicos do Município de Montes Claros, os servidores públicos devem observar os princípios éticos no exercício de suas funções para preservar a confiança do público na administração. Em relação aos princípios, assinale a alternativa **CORRETA**.

- A) Honestidade, responsabilidade e produtividade.
- B) Integridade, objetividade e imparcialidade.
- C) Criatividade, comprometimento e inovação.
- D) Flexibilidade, adaptabilidade e autonomia.
- E) Transparência, eficiência e trabalho em equipe.

---

**QUESTÃO 17**

Com base na afirmação de que "o servidor responde civil, penal e administrativamente pelo exercício irregular de suas atribuições", assinale a alternativa **CORRETA**.

- A) A responsabilidade do servidor inclui aspectos civil, penal e administrativo.
- B) A responsabilidade do servidor é exclusivamente civil, sem repercussões penais.
- C) A responsabilidade do servidor abrange apenas aspectos administrativos.
- D) A responsabilidade do servidor é limitada apenas ao aspecto penal, excluindo o civil.
- E) A responsabilidade do servidor é apenas administrativa, sem implicações civis ou penais.

---

**QUESTÃO 18**

Com base no princípio de que toda pessoa tem direito à verdade e que o servidor público não pode omiti-la ou falseá-la, analise as alternativas abaixo e assinale a **CORRETA**.

- A) O servidor público pode omitir a verdade se isso favorecer a Administração Pública, no comprometimento ético contra o bem comum.
- B) O crescimento do Município pode ser sustentado pelo hábito do erro e da mentira, desde que beneficie a maioria.
- C) O servidor público deve sempre garantir a verdade, mesmo que isso contrarie os interesses da Administração Pública ou da própria pessoa interessada.
- D) A verdade pode ser falseada pelo servidor público em casos onde a própria pessoa interessada possa sofrer prejuízos.
- E) O Município pode usar a opressão como meio de estabilização, desde que isso seja para o bem maior da população.

---

**QUESTÃO 19**

Maria, servidora pública do município de Montes Claros (MG), trabalha há dois anos no setor de prestação de contas e não tirou férias. A Prefeitura atualmente está enfrentando um período movimentado e solicitou à servidora que adie suas férias para uma data posterior. De acordo com o Estatuto dos Servidores Públicos do Município de Montes Claros, como deve ser organizada a concessão dessas férias acumuladas no ano subsequente?

- A) As férias acumuladas devem ser concedidas imediatamente no início do ano, conforme escala organizada em janeiro do ano corrente.
- B) O servidor pode escolher qualquer período para usufruir as férias acumuladas, pois teve suas férias reprogramadas.
- C) As férias acumuladas devem ser concedidas em um único período de afastamento, observando a excepcionalidade do período.
- D) As férias acumuladas devem ser concedidas conforme a conveniência do serviço e a escala organizada em dezembro do ano anterior.
- E) As férias acumuladas devem ser concedidas apenas após aprovação do Prefeito municipal, por motivo de interesse público.

---

**QUESTÃO 20**

De acordo com o Estatuto dos Servidores Públicos do município de Montes Claros (MG), o servidor que, a serviço, se afastar do Município em caráter eventual ou transitório, para outro ponto do território nacional,

- A) terá direito a diárias somente para cobrir despesas de alimentação.
  - B) fará jus a diárias para cobrir despesas de pousada, alimentação e locomoção urbana.
  - C) não terá direito a diárias, apenas ao reembolso das despesas comprovadas.
  - D) poderá receber diárias somente se o afastamento for superior a uma semana.
  - E) receberá diárias proporcionais ao número de horas de afastamento.
- 

**QUESTÃO 21**

Segundo o trecho fornecido, sobre a constituição da Comissão de Ética pelo Chefe do Poder Executivo, qual alternativa está **CORRETA**?

- A) É composta por cinco servidores efetivos.
  - B) Fiscaliza as contas públicas do município.
  - C) Julga criminalmente os servidores públicos.
  - D) É nomeada pelo Legislativo Municipal.
  - E) Orienta sobre ética profissional.
- 

**QUESTÃO 22**

Segundo a LEI Nº 3.175, DE 23 DE DEZEMBRO DE 2003, qual é o prazo de validade do resultado de um concurso público em Montes Claros (MG), a partir da data de homologação?

- A) 180 dias.
  - B) 90 dias.
  - C) 4 anos.
  - D) 2 anos
  - E) 1 ano.
- 

**QUESTÃO 23**

Assinale a alternativa **CORRETA**, considerando a seguinte situação: um servidor público que se candidatar a vereador, se eleito e investido no mandato de vereador,

- A) deverá optar por um único cargo, sendo automaticamente exonerado do cargo público, conforme legislação.
  - B) não havendo compatibilidade de horário, será afastado do cargo ou função, sendo-lhe facultado optar pela sua remuneração.
  - C) obrigatoriamente, será afastado do cargo público, sem direito à remuneração do cargo de servidor durante o mandato eletivo.
  - D) terá sua carga horária reduzida pela metade durante o mandato de vereador, sem prejuízo da remuneração.
  - E) poderá manter o cargo público, desde que cumpra com a carga horária estabelecida para vereadores.
- 

**QUESTÃO 24**

Um servidor público de Montes Claros (MG) foi eleito para um cargo de direção em uma entidade sindical da categoria dos servidores públicos de âmbito municipal. De acordo com o Estatuto dos Servidores Públicos do município de Montes Claros, analise as assertivas sobre as condições e limitações para a concessão de licença para desempenho de mandato sindical.

- I- A licença pode ser concedida para qualquer número de servidores eleitos por uma entidade sindical.
- II- A licença é concedida sem prejuízo da remuneração do servidor, no seu cargo.
- III- A licença é limitada a dois servidores por entidade sindical e tem duração igual à do mandato, podendo ser prorrogada em caso de reeleição.
- IV- A licença é concedida apenas para servidores eleitos para cargos de direção em sindicatos estaduais.

Assinale a alternativa **CORRETA**.

- A) Apenas as assertivas I e II estão corretas.
  - B) Apenas as assertivas I e III estão corretas.
  - C) Apenas as assertivas I e IV estão corretas.
  - D) Apenas as assertivas II e III estão corretas.
  - E) Apenas as assertivas III e IV estão corretas.
- 

**QUESTÃO 25**

Segundo o trecho fornecido sobre a integração da função pública na vida particular do servidor público, qual alternativa está **CORRETA**?

- A) Fatos e atos na vida privada podem influenciar sua reputação funcional.
  - B) Não há relação entre a vida pessoal e a vida funcional do servidor.
  - C) A avaliação da conduta do servidor é restrita ao ambiente de trabalho.
  - D) A função pública é independente da vida pessoal do servidor.
  - E) A vida funcional do servidor não é afetada por sua conduta na vida privada.
-

## PROVA DE LÍNGUA PORTUGUESA

**INSTRUÇÃO:** Leia, com atenção, o texto 01 e, a seguir, responda às questões que a ele se referem.

Texto 01

### O mundo precisa da sua originalidade – e você também

Patrícia Cotton

A palavra alemã *Zeitgeist* insinua que somos afetados – ou até mesmo assombrados – pelo espírito do tempo em que vivemos. Esse “fantasma” dá o tom do nosso ambiente cultural e intelectual, e sobretudo das nossas escolhas. O tempo seria uma espécie de molde que torna impossível o exercício pleno da originalidade. E na contemporaneidade isso tem se tornado ainda mais agudo. Fórmulas prontas nos levam a crer que o visível, o recorrente e o seguro são o mesmo que “sucesso”. Padrões de comunicação, de estética, de mentalidade política, de gestão e de autoprodução apostam cada vez mais na previsibilidade anticancelamento, asfixiando o pioneirismo e a criatividade. Estamos, afinal, perdendo a capacidade de ser originais?

Sendo uma exímia *voyer* digital, venho notando há alguns anos certos modelos se cristalizando. Postar fotos com o *date*, por exemplo, virou o novo anel de compromisso. Estudos, refeições, férias, mudanças de trabalho, e até mesmo malhação – outrora aspectos naturais da existência – tornaram-se extraordinários (uma vez publicados, claro). A espetacularização permanente de quase tudo virou uma espécie de “prova de vida” do INSS. Uma *vibe* na linha de “*mãe, olha o desenho que eu fiz!*”. Dando uma de Analista de Bagé, parece que o silêncio (digital) virou sinal de que as coisas, enfim, vão bem.

Falando da nossa realidade analógica, somos fruto de um momento de inspiração original dos nossos pais. Digitais, DNA e voz comprovam a nossa singularidade estrutural, nossa gênese inquestionável. Originalidade, por este prisma, é um bem democrático, já que a única coisa que não pode ser copiada é justamente você. Se irá aproveitar isso ou não, é outra história. Fato é: o esquecimento deste ativo que é a singularidade nos distancia não apenas de nós mesmos, mas de compor o todo de uma comunidade diversa.

[...]

Ao seguir hábitos e padrões de forma irrefletida, indivíduos e negócios vão se tornando muito mais objeto do que sujeito de suas ações. Abatidos pelo *Zeitgeist* e pela autoconsciência anêmica, fica cada vez mais difícil surpreender. Parece, inclusive, que foi em outra vida que o mote “pense diferente”, da *Apple*, teve algum valor. Estamos cada vez menos originais, viciados em *benchmarks*, engajamentos e teses de investimento que trazem supostas garantias.

Paradoxalmente, nunca precisamos tanto da originalidade para enfrentar os problemas complexos e inéditos que temos vivenciado coletivamente. E também para a autorrealização individual.

O tópico da autorrealização me faz lembrar que, por muito tempo, acreditei que ser acessível era ser comprometida, sobretudo profissionalmente. À luz disso, me viciiei em um “*crackberry*” (gíria que se refere à natureza viciante dos *smartphones BlackBerry*, que eram conhecidos por suas ferramentas eficientes de *e-mail*, mensagens e produtividade) como instrumento de trabalho. Na época, achava natural que aquele aparelho fosse minha extensão, sem me dar conta dessa perigosa simbiose. Durante um autoexperimento de mudança, em que fiquei quase um ano sem celular, tive o melhor e mais transformador período da minha vida. Desde então, cultivo uma comunicação ecológica, fora da “*whatsApplândia*” e afins. Sua suposta conveniência jamais me convenceu, e a vida “*semioffline*” segue trazendo bons frutos, apesar de todas as reclamações, controvérsias e perdas que conscientemente enfrento. O que muitos denominam de loucura, aprendi a chamar de originalidade.

Encontrar o próprio caminho original não é fácil, mas certamente é mais interessante que o consumo irrestrito de clichês e *benchmarks*. Ser original é trabalhar na margem de manobra entre o espírito do tempo que nos influencia, e o que é de alcance consciente. É entender que destino é também – mas não só – origem. É expressar a essência na existência através de escolhas corajosamente autênticas. É ser subversivo, fazer algo que ainda não foi imaginado. É pagar os eventuais pedágios com um discreto sorriso de *Monalisa* no rosto.

Disponível em: <https://vidasimples.com/>. Acesso em: 22 maio 2024. Adaptado.

### QUESTÃO 26

Analise as afirmativas a seguir, tendo em vista as ideias que se podem inferir do texto.

- I - O contexto atual interfere nas escolhas das pessoas impedindo que elas ajam, de fato, com originalidade.
- II - A adoção de padrões e hábitos sem a devida reflexão impedem que cada pessoa seja o sujeito das próprias ações.
- III - A sociedade contemporânea propõe receitas prontas que conduzem as pessoas a acreditarem que o sucesso está naquilo que é visível, recorrente e seguro.
- IV - Os fatos corriqueiros da vida cotidiana têm sido mostrados, nas redes sociais, como eventos importantes que, certamente, merecem ser publicados.
- V - A pessoa, ao se esquecer da sua singularidade, afasta-se dela mesma e impede a composição de uma sociedade diversificada.

Estão **CORRETAS** as afirmativas

- A) I, II e V, apenas.
- B) II, III e IV, apenas.
- C) II, IV e V, apenas.
- D) III, IV e V, apenas.
- E) I, II, III, IV e V.



---

**QUESTÃO 27**

Analise as afirmativas a seguir, tendo em vista as ideias que podem ser inferidas do texto.

- I - Os problemas complexos necessitam de fórmulas e padrões para serem resolvidos.
- II - A resolução dos problemas difíceis de forma original leva à autorrealização individual.
- III - O uso constante das ferramentas digitais para resolver problemas pode se tornar vício.
- IV - As soluções originais não são fáceis de serem encontradas, mas evitam a manipulação.
- V - A escolha pela autenticidade exige coragem e consciência das consequências advindas.

Estão **CORRETAS** as afirmativas

- A) I, III, e IV, apenas.
  - B) II, III, IV e V, apenas.
  - C) II, III e V, apenas.
  - D) I, II e IV, apenas.
  - E) II, IV e V, apenas.
- 

**QUESTÃO 28**

De acordo com o texto, paradoxalmente à originalidade estão

- I - os clichês.
- II - a artificialidade.
- III - os moldes.
- IV - a autorrealização.
- V - a individualidade.

Estão **CORRETOS** os itens

- A) I, II e III, apenas.
  - B) I, IV e V, apenas.
  - C) II, III e V, apenas.
  - D) II, III e IV, apenas.
  - E) III, IV e V, apenas.
- 

**QUESTÃO 29**

Considere a afirmativa: “Sendo uma exímia *voyer* digital, venho notando há alguns anos certos modelos se cristalizando.”

Tendo em vista o contexto em que foi utilizado, o termo *voyer* foi usado com sentido de

- A) dependente.
  - B) admiradora.
  - C) imitadora.
  - D) observadora.
  - E) compulsiva.
- 

**QUESTÃO 30**

Tendo em vista a construção do texto, verifica-se

- I - uso reiterado de estrangeirismos.
- II - diferentes usos das aspas.
- III - uso de citação direta.
- IV - frequente uso de arcaísmos.
- V - uso de neologismos.

Estão **CORRETOS** os itens

- A) I, III e V, apenas.
  - B) II, III, IV e V, apenas.
  - C) II, IV e V, apenas.
  - D) III, IV e V, apenas.
  - E) I, II, III e V, apenas.
- 

**QUESTÃO 31**

Sobre o processo de formação das palavras “autoprodutização”, “autoexperimento” e “autorrealização” usadas no texto, é

**CORRETO** afirmar que foram formadas pelo processo de

- A) composição por justaposição.
  - B) composição por aglutinação.
  - C) derivação por parassíntese.
  - D) derivação prefixal e sufixal.
  - E) derivação regressiva/deverbal.
-

**INSTRUÇÃO:** Leia, com atenção, o texto 02 e, a seguir, responda às questões que a ele se referem.

Texto 02



Disponível em: <https://cartunistasolda.com.br/esse-viking-e-uma-figura/>. Acesso em: 22 maio 2024.

### QUESTÃO 32

Analise as afirmativas a seguir, tendo em vista as ideias que se podem inferir do texto 02.

- I - A fala proferida por Hagar, no primeiro quadro, apresenta-se contundente, porém não convincente.
- II - A expressão “o horrível”, autodenominação feita por Hagar, em sua primeira fala, não surte o efeito pretendido por ele.
- III - A fala do interlocutor de Hagar, no segundo quadro, mostra seu destemor em relação às estratégias argumentativas usadas por Hagar em sua fala, no primeiro quadro.
- IV - Hagar mostra-se destemido, pois, já no segundo quadro, percebe que seu interlocutor é uma mulher.
- V - Hagar, ante a reação de fragilidade demonstrada por seu interlocutor, conclui que prefere enfrentar um homem a uma mulher.

Estão **CORRETAS** as afirmativas

- A) I, II e III, apenas.
- B) I, III e V, apenas.
- C) II, III e IV, apenas.
- D) II, IV e V, apenas.
- E) III, IV e V, apenas.

### QUESTÃO 33

A fala de Hagar, no último quadro, mostra o seu comportamento

- I - temeroso.
- II - narcisista.
- III - misógino.
- IV - machista.
- V - prudente.

Estão **CORRETOS** os itens

- A) IV e V, apenas.
- B) I, II e V, apenas.
- C) I e V, apenas.
- D) II, III e IV, apenas.
- E) III e V, apenas.

### QUESTÃO 34

Analise as afirmativas a seguir, tendo em vista a estrutura de composição das falas presentes no texto.

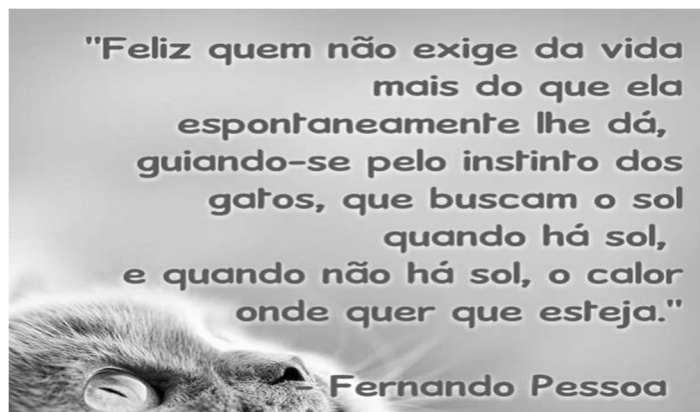
- I - Nas falas do primeiro e segundo quadros, predomina o emprego de verbos no imperativo afirmativo.
- II - Na fala do terceiro quadro, verifica-se a presença de um único período, que é composto por três orações.
- III - Na fala do segundo quadro, observa-se o emprego de uma conjunção coordenativa aditiva e uma conjunção coordenativa alternativa.
- IV - Na primeira fala, constata-se que o verbo “sou” tem a função de ligar o sujeito ao seu predicativo.
- V - Na fala do terceiro quadro, nota-se que a vírgula foi usada de acordo com a norma para separar o termo “rapazes”, que está exercendo a função de vocativo.

Estão **CORRETAS** as afirmativas

- A) I, IV e V, apenas.
- B) I, III, IV e V, apenas.
- C) II, III e IV, apenas.
- D) III, IV e V, apenas.
- E) I, II, III, IV e V.

**INSTRUÇÃO:** Leia, com atenção, o texto 03 e, a seguir, responda à questão que a ele se referem.

Texto 03



Disponível em: <https://www.facebook.com/fernandopessoasocitacoes/>. Acesso em: 22 maio 2024.

### QUESTÃO 35

Analise as afirmativas a seguir, tendo em vista o texto 03.

- I - A citação permite inferir que, na vida, a felicidade está ligada à capacidade de resiliência.
- II - O termo “espontaneamente”, funciona, no texto, como um operador argumentativo e expressa uma circunstância de modo.
- III - O termo “que”, na oração “que buscam o Sol” apresenta-se como um elemento de coesão, pois retoma o termo “gato”, referido anteriormente.
- IV - O pronome “se” usado em “guiando-se” acrescenta ideia de reflexividade à ação expressa pelo verbo o qual acompanha.
- V - O fenômeno linguístico elipse se faz presente no trecho “e quando não há Sol, o calor onde quer que esteja”.

Estão **CORRETAS** as afirmativas

- A) I, IV e V, apenas.
- B) I, II e III, apenas.
- C) II, III e IV, apenas.
- D) III, IV e V, apenas.
- E) I, II, III, IV e V.

## PROVA DE INFORMÁTICA BÁSICA

### QUESTÃO 36

Considere as afirmativas a seguir:

- I- Um sistema operacional, como o *Windows*, é um *software* aplicativo.
- II- Um sistema operacional, como o *Linux*, gerencia recursos computacionais e fornece uma interface para interação com o sistema
- III- Um computador pode ter dois ou mais sistemas operacionais, por exemplo *Windows* e *Linux*, que podem, concomitantemente, controlar o computador em um dado instante.

Está(ão) **CORRETA(S)** a(s) afirmativa(s)

- A) I, apenas.
- B) II, apenas.
- C) I e II, apenas.
- D) II e III, apenas.
- E) I, II e III.

### QUESTÃO 37

Analise o fragmento de texto apresentado a seguir:

Um computador geralmente possui um sistema operacional que se torna ativo e assume o controle quando o sistema é ligado. O \_\_\_\_\_ computacional é conectado de forma a carregar inicialmente um pequeno conjunto de instruções que é armazenado em \_\_\_\_\_. Essas instruções carregam uma parte maior de *software* a partir da \_\_\_\_\_, usualmente um \_\_\_\_\_. Ao final, todos os elementos-chave do sistema operacional são carregados, programas iniciais são executados, a \_\_\_\_\_ é ativada e o sistema fica pronto para uso. Esse processo é comumente chamado de \_\_\_\_\_.

Fonte: DALE, Nell; LEWIS, John. *Ciência da computação*. 4. ed. Rio de Janeiro: LTC, 2010. p. 236. Adaptado.

Os termos que completam corretamente as lacunas do fragmento de texto apresentado são, na ordem,

- A) *hardware*, nuvem, memória secundária, memória permanente (RAM), interface com o usuário, *boot*.
- B) *software*, memória permanente (RAM), memória secundária, disco magnético, interface com o usuário, *shutdown*.
- C) *software*, memória secundária, memória permanente (RAM), disco magnético, *internet*, formatação.
- D) *hardware*, memória permanente (RAM), memória secundária, disco magnético, *internet*, *boot*.
- E) *hardware*, memória permanente (RAM), memória secundária, disco magnético, interface com o usuário, *boot*.

---

**QUESTÃO 38**

Os computadores processam dados sob o controle de conjuntos de instruções chamados programas (*softwares*) de computador. Esses *softwares* orientam o computador por meio de conjuntos ordenados de ações especificadas por pessoas chamadas programadores de computador.

Fonte: DEITEL, H. M.; DEITEL, P. J. **C++: como programar**. 5. ed. São Paulo: Pearson Prentice Hall, 2006, p. 3. Adaptado.

Considerando o contexto dos programas de computador, analise as afirmativas a seguir.

- I- O sistema operacional é o gerente-geral do sistema de computador, permitindo que esse sistema lide com várias tarefas ao mesmo tempo, com a condição de a interação ser com apenas um usuário por vez. Ele aloca e designa recursos, programa a utilização dos recursos e tarefas e monitora as atividades do sistema. Além disso, provê locais na memória para dados e programas e controla os dispositivos de entrada e saída, atuando, ainda, na coordenação e programação de tarefas em execução.
- II- Um *software* de planilha eletrônica fornece versões computadorizadas de ferramentas tradicionais de modelagem financeira, como o livro de registros contábeis com lápis e calculadora. A planilha eletrônica é organizada como uma grade de colunas e linhas. Os recursos que ela oferece ficam evidentes quando ocorre alteração em um ou mais valores; por exemplo, os outros valores relacionados são automaticamente calculados.
- III- Um *software* de processamento de textos armazena textos eletronicamente como arquivos de computador, em vez de arquivos em papel. Permite que o usuário faça alterações eletronicamente em um documento na memória, eliminando a necessidade de digitar a página inteira novamente para incorporar as correções. Ele possui opções de formatação que permitem mudar o espaçamento entre as linhas, o espaçamento entre as margens, o tamanho das letras e a largura das colunas.
- IV- O *Linux* é um sistema operacional semelhante ao UNIX, que pode ser baixado da *internet* gratuitamente ou comprado mediante pequena taxa, de empresas que fornecem ferramentas adicionais para o *software*. É confiável, de projeto compacto, habilitado a rodar em muitas plataformas diferentes de *hardware*, entre elas servidores, computadores de mão e eletroeletrônicos de consumo. Por ser de código aberto, pode ser modificado por desenvolvedores de *software*.

Estão **CORRETAS** as afirmativas

- A) I, II e III, apenas.
- B) I, II e IV, apenas.
- C) I, III e IV, apenas.
- D) II, III e IV, apenas.
- E) I, II, III e IV.

---

**QUESTÃO 39**

Marque a alternativa que apresenta a fórmula para calcular o valor da média de um conjunto de números contidos nas células A2, A3, A4, A5 e A6 de uma planilha do *Libre Office Calc*.

- A) =SOMA(A2;A3;A4;A5;A6)/5
- B) =SOMA/5(A2;A3;A4;A5;A6)
- C) =SOMA(A2,A6)/5
- D) =1/5\*SOMA(A2:6)
- E) =SOMA(A:2;6)/5

---

**QUESTÃO 40**

Programas de *softwares* mal-intencionados são denominados *malwares* e incluem uma variedade de ameaças, tais como vírus de computador, *worms* e cavalos de Troia.

Fonte: LAUDON, Kenneth; LAUDON, Jane. **Sistemas de informação gerenciais**. São Paulo: Pearson Prentice Hall, 2010, p. 218.

Considerando o contexto dos *malwares*, relacione a segunda coluna à primeira.

- 1- Vírus de computador      ( ) Ele é um programa de *software* espúrio que se anexa a outros programas de *software* ou arquivos de dados a fim de ser executado.
- 2- *Worm*                      ( ) Ele é um *software* que, inicialmente, parece benigno, mas, posteriormente, faz algo diferente do esperado.
- 3- Cavalo de Troia            ( ) Ele é um programa de computador independente que copia a si mesmo de um computador para outro por meio de uma rede.
- ( ) Ele pode funcionar sozinho, sem se anexar a outros arquivos, e depende menos do comportamento humano para se disseminar.
- ( ) Ele, normalmente, passa de computador para computador quando se executa determinada ação, como enviar um *e-mail* com anexo ou copiar um arquivo infectado.
- ( ) Ele não se replica, mas é muitas vezes uma porta para que outros códigos mal-intencionados entrem no sistema do computador.

Assinale a alternativa que apresenta a sequência **CORRETA**, considerando a relação estabelecida de cima para baixo.

- A) 1, 3, 1, 3, 2, 2.
- B) 1, 3, 2, 3, 1, 2.
- C) 1, 3, 2, 2, 1, 3.
- D) 3, 1, 2, 2, 1, 2.
- E) 3, 3, 2, 1, 2, 1.

---

# REDAÇÃO

---

## ORIENTAÇÕES IMPORTANTES

- 01 - A redação deve ser realizada na Folha de Respostas com caneta esferográfica (tinta azul ou preta), no espaço reservado. A PROVA FEITA A LÁPIS SERÁ ANULADA E ATRIBUÍDA A NOTA ZERO.
- 02 - Se usar letra de FORMA, deverão ser observadas as normas de acentuação gráfica.
- 03 - A Folha de Respostas não poderá ter qualquer outra identificação do candidato, além da Identificação já impressa. Aparecendo o nome ou número de inscrição fora da Ficha de Identificação, a Prova será anulada e computada a nota zero.
- 04 - Redija o texto com base na modalidade formal da Língua Portuguesa.
- 05 - Organize as ideias de forma coerente e coesa.
- 06 - Não fuja ao tema.
- 07 - Atente-se à tipologia textual solicitada.

## PROPOSTA DE REDAÇÃO

Redija um texto dissertativo-argumentativo com no mínimo 15 e no máximo 25 linhas, respondendo ao seguinte questionamento: **Como garantir a originalidade, a individualidade e a autoconsciência em meio à padronização do que é o “sucesso” ditada pelas redes sociais?**

## RASCUNHO

1	
2	
3	
4	
5	
6	
7	
8	
9	
10	
11	
12	
13	
14	
15	
16	
17	
18	
19	
20	
21	
22	
23	
24	
25	