

CADERNO

121

FADENOR
FUNDAÇÃO DE APOIO AO DESENVOLVIMENTO DO ENSINO SUPERIOR DO NORTE DE MINAS

1 . 274 . 536

**CONCURSO PÚBLICO PARA PROVIMENTO DE CARGOS EFETIVOS
DA PREFEITURA MUNICIPAL DE MONTES CLAROS – MG**

EDITAL 2/2024

AGRUPAMENTO 1

Biomédico

ORIENTAÇÕES

- 01 - Este caderno contém questões do tipo múltipla escolha e discursiva.
- 02 - Verifique se o caderno contém falhas: folhas em branco, má impressão, páginas trocadas, numeração errada, etc. Encontrando falhas, levante a mão. O Fiscal o atenderá e trocará o seu caderno.
- 03 - Não marque mais de uma resposta para a mesma questão, nem deixe nenhuma delas sem resposta. Se isso acontecer, a resposta não será computada.
- 04 - Para marcar as respostas, use preferencialmente caneta esferográfica com tinta azul ou preta. **NÃO** utilize caneta com tinta vermelha. Assinale a resposta certa, preenchendo toda a área da bolinha.
- 05 - Tenha cuidado na marcação da Folha de Respostas, pois ela não será substituída em hipótese alguma.
- 06 - Confira e assine a Folha de Respostas, antes de entregá-la ao Fiscal. **NA FALTA DA ASSINATURA, A SUA PROVA SERÁ ANULADA.**
- 07 - Não se esqueça de assinar a Lista de Presenças.

OBS.: Candidatos com cabelos longos deverão deixar as orelhas totalmente descobertas durante a realização das provas. É proibido o uso de boné.

NOME:

Nº DO PRÉDIO:

SALA:

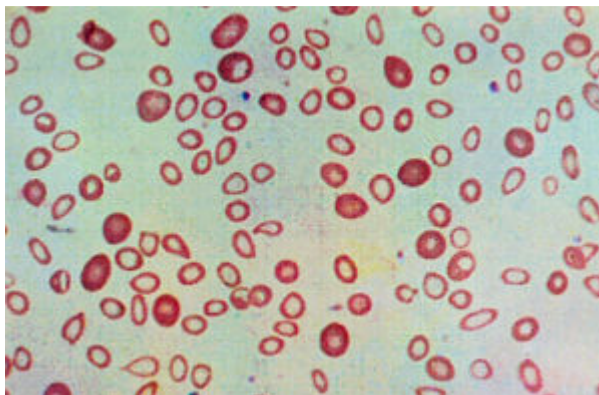
ASSINATURA

COTEC
CONCURSOS
TÉCNICOS

PROVA DE CONHECIMENTOS ESPECÍFICOS

QUESTÃO 01

Na anemia, ocorre a diminuição da concentração da produção do *heme* da hemoglobina, por carência de ferro, resultando na diminuição da concentração de hemoglobina. Com a deficiência da hemoglobina, durante a maturação dos eritroblastos, são formadas hemácias pequenas (VCM diminuído), com pouco conteúdo de hemoglobina (HCM diminuída) e diminuição desproporcional do conteúdo de hemoglobina em relação ao volume de hemácias (CHCM diminuída). A ilustração a seguir evidencia algumas alterações morfológicas das hemácias:



Disponível em: <https://www.ciencianews.com.br/index.php/ciencia/atlas-hematologico/atlas-hematologico-eritrocitos/>. Acesso em: 20 jul. 2024. Adaptado.

Com base na ilustração, é **CORRETO** afirmar que tais alterações são:

- A) Poiquilocitose e hiperchromia.
- B) Anisopoiquilocitose e hipocromia.
- C) Anisocitose e normocitose.
- D) Anisopoiquilocitose e hiperchromia.
- E) Poiquilocitose e normocromia.

QUESTÃO 02

O teste de fragilidade osmótica mede a intensidade de hemólise dos eritrócitos submetidos às soluções de NaCl em concentrações que variam de 0,1% a 0,9%. Esse teste é específico para anemia esferocítica e pode ser realizado da forma direta ou induzida, sendo que, na forma direta, o sangue deve ser coletado preferencialmente com o anticoagulante:

- A) EDTA.
- B) Oxalato de potássio.
- C) Fluoreto de sódio.
- D) Heparina.
- E) Citrato de sódio.

QUESTÃO 03

Caso clínico: Uma paciente do sexo feminino, com 70 anos, admitida no serviço de hematologia em um hospital, apresentou um quadro de leucocitose com presença de granulócitos, desvio à esquerda não escalonado, observando uma anemia normocítica e normocrômica, discreta plaquetose, com a queixa da perda de 7 kg em 2 meses. Foi feita uma investigação medular, demonstrando a medula óssea extremamente hiperplásica e apresentando este resultado do hemograma:

Eritrograma: Hb=10,8 g/dL; VCM=88 fl; HCM=29 pg.

Leucograma: Leucócitos totais = 123.000/mm³.

- Mieloblastos: 3%.
- Promielócito: 8%.
- Mielócito: 16%.
- Metamielócito: 7%.
- Bastonetes: 27%.
- Neutrófilos segmentados: 38%.
- Linfócitos atípicos: 3%.

Plaquetas: 580.000/mm³.

Com base no resultado apresentado, pode-se afirmar que se trata de uma

- A) leucemia mieloide aguda.
- B) leucemia linfóide crônica.
- C) leucemia linfóide aguda.
- D) leucemia mieloide crônica.
- E) leucemia prolinfocítica.

QUESTÃO 04

O Ministério da Saúde realizou, no dia 19/06/2024, o webinar **Reemergência da coqueluche no mundo**. O objetivo é atualizar profissionais de saúde sobre a situação epidemiológica da doença no Brasil e no mundo, além de reforçar as medidas de vigilância e de imunização no país.

Disponível em: <https://www.gov.br/saude/pt-br/assuntos/noticias/2024/junho/>. Acesso em: 10 ago. 2024.

A coqueluche é conhecida como tosse comprida, transmitida por meio de gotículas eliminadas por tosse, espirro e até mesmo no falar. Trata-se de uma doença infecciosa respiratória causada por uma bactéria chamada

- A) *Bordetella Pertussis*.
- B) *Streptococcus pneumoniae*.
- C) *Chlamydomphila pneumoniae*.
- D) *Haemophilus influenzae*.
- E) *Mycoplasma pneumoniae*.

QUESTÃO 05

É o principal marcador bioquímico utilizado para confirmar o infarto agudo do miocárdio. Sua concentração no sangue começa a elevar de 4 a 8 horas após o infarto e volta à concentração normal após cerca de 10 dias, podendo indicar ao médico quando aconteceu o infarto. Marque a alternativa **CORRETA**, que se refere a esse marcador bioquímico.

- A) CK.
- B) CKMB.
- C) LDH.
- D) ALT.
- E) Troponina I.

QUESTÃO 06

Como princípio básico desta técnica, está a identificação, quantificação e separação de populações celulares, utilizando três sistemas: de fluidos, ótico e eletrônico. Uma fonte de laser incide sobre as partículas suspensas na amostra, fornecendo dados relativos ao seu tamanho e à sua granulidade. No processamento das amostras para análise, os epítomos expressos, também *chamados de clusters* de diferenciação ou CDs, são marcados com anticorpos monoclonais e fluorocromos, ligando-se à superfície da célula ou ao interior delas.

Assinale a alternativa que apresenta a metodologia descrita.

- A) Citometria de fluxo.
- B) Eletroforese.
- C) Espectrometria.
- D) Cromatografia.
- E) Espectroscopia.

QUESTÃO 07

A prova da coagulase verifica a capacidade de um microrganismo coagular o plasma através da enzima coagulase. Geralmente é usada para identificação de qual microrganismo?

- A) *Staphylococcus epidermidis*.
- B) *Streptococcus pneumoniae*.
- C) *Staphylococcus aureus*.
- D) *Pseudomonas*.
- E) *Escherichia coli*.

QUESTÃO 08

A urinálise é provavelmente a prática mais antiga nos laboratórios clínicos e geralmente envolve a observação e avaliação rudimentar do aspecto geral, análise nas tiras e avaliação microscópica. Todavia, a coleta da amostra adequada é extremamente importante para realização do exame. Com relação às interferências:

- I- A análise do material deve ser realizada no período máximo de 4 horas após a coleta (mantendo refrigerado).
- II- Os níveis de proteínas podem se alterar ligeiramente, mas os níveis de glicose podem declinar, e as cetonas, se presentes, podem desaparecer com repouso prolongado.
- III- Os uratos ou fosfatos dissolvidos podem precipitar, obscurecendo o exame microscópico de outros elementos.

Pode-se afirmar que está(ão) **CORRETA(S)** a(s) afirmativa(s)

- A) I, apenas.
- B) I e II, apenas.
- C) I e III, apenas.
- D) II e III, apenas.
- E) I, II e III.

QUESTÃO 09

As espécies *Neisseria* tem como característica morfológica serem diplococos Gram negativos, não esporulados mais achatadas nas laterais, dando a forma de rins e dois grãos de feijão unidos por uma ponte. A *Neisseria meningitidis*, também chamada de meningococo é responsável pela meningite meningocócica, infecção sistêmica grave com coagulação intravascular disseminada(CIVD) e elevada mortalidade, podendo causar em associação outras infecções (conjuntivite, artrite, sinusite e pneumonia). A transmissão se faz por vias aéreas.

Avalie as afirmativas a seguir e assinale (V) para as verdadeiras e (F) para as falsas:

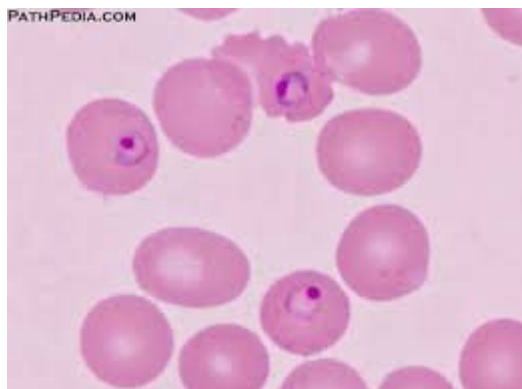
- () O meningococo tem como principal fator de virulência a cápsula polissacáridica, que é antifagocitária. Uma vez dentro dos fagócitos, os meningococos são facilmente destruídos.
- () A cultura de *Neisseria meningitidis* para pesquisa de portadores (swab de orofaringe) necessita da utilização de meio um seletivo de ágar sangue e para LCR um meio enriquecido de ágar chocolate.
- () É um pouco mais tolerante a variações de temperatura, mas recomenda-se para transportes ambientes com O₂.
- () A caracterização de *Neisseria meningitidis* para LCR e outros fluidos pode ser feita pela técnica de aglutinação com partículas de látex, que é rápida, com boa sensibilidade, especificidade e permite a tipagem dos principais tipos prevalentes de meningites.

Marque a alternativa que apresenta a sequência **CORRETA**, considerando as afirmativas de cima para baixo.

- A) V, V, F, F.
- B) V, F, F, V.
- C) F, V, F, V.
- D) F, V, V, F.
- E) V, F, V, F.

QUESTÃO 10

Durante a rotina laboratorial em um hospital, um biomédico observa, na leitura de uma lâmina hematológica, a presença de um protozoário. Procurou saber com o médico o histórico do paciente, e ele relatou que o paciente chegou de viagem da região norte com queixas de febre alta, tremores, calafrios, sudorese e dor de cabeça, tais sintomas podendo ocorrer de forma cíclica.



Disponível em:
https://www.facebook.com/story.php?story_fbid=3245902992100755&id=380834805274269&mibextid=xfxF2i&rdid=dmWcEpl98x4j8ROI.
Acesso em: 20 jul. 2024. Adaptado.

Com base nessas informações e na figura, que tipo de protozoário foi identificado:

- A) *Babesia*.
- B) *Leishmania*.
- C) *Plasmodium*.
- D) *Toxoplasma*.
- E) *Trypanosoma*.

QUESTÃO 11

As informações a seguir são a respeito de uma parasitose humana:

- No hemograma, a presença de anemia e eosinofilia, associado a um quadro gastrointestinal suspeito, é uma dica importante para o diagnóstico.
- O diagnóstico é feito através da detecção de ovos do parasita nas fezes.
- A contaminação se dá por contato direto da pele com o solo contaminado ou por ingestão da larva presente no ambiente.
- Após penetrar a pele, a larva alcança os vasos sanguíneos e viaja até os pulmões, onde permanecerá por alguns dias. Quando o paciente tosse, o parasito pode ser lançado em direção a cavidade oral inadvertidamente deglutida.
- Se a contaminação inicial não tiver sido pela pele, mas sim por ingestão acidental da larva, essa primeira parte do ciclo não existe, indo o parasito diretamente para o trato gastrointestinal.
- O paciente pode apresentar náuseas, vômitos, diarreia, cansaço, aumento de gases e dor abdominal.

A alternativa correspondente às informações apresentadas é:

- A) Ancilostomíase.
- B) Amebíase.
- C) Giardíase.
- D) Ascaridíase.
- E) Teníase.

QUESTÃO 12

As Hemofilias A e B são distúrbios congênitos da coagulação com importância clínica, pois têm uma tendência grave e duradoura de sangramento excessivo, que ocorre quase exclusivamente em homens e segue o padrão de herança ligado ao cromossoma X. Esta síndrome é produzida, especificamente, pela deficiência de um fator de coagulação. No caso da hemofilia B, está ligada à deficiência do fator:

- A) X.
- B) VIII.
- C) VII.
- D) IX.
- E) IV.

QUESTÃO 13

A Leishmaniose é uma doença infecciosa, porém não contagiosa, causada por parasitas do gênero *Leishmania*.

Avalie as afirmativas a seguir e assinale (V) para as verdadeiras e (F) para as falsas:

- () Esses parasitas vivem e se multiplicam no interior das células que fazem parte do sistema de defesa do indivíduo, chamadas de macrófagos.
- () A leishmania tegumentar é uma doença sistêmica, pois acomete vários órgãos internos, principalmente o fígado, o baço e a medula óssea.
- () O teste de Montenegro, um dos exames solicitado em caso de suspeita de leishmania, é uma reação intradérmica de hipersensibilidade retardada que revela a presença de resposta imune celular ao parasita.
- () O teste confirmatório para leishmania visceral canina é feito por meio da técnica de PCR, que permite a detecção de anticorpos no plasma sanguíneo, o antileishmania.

Marque a alternativa que apresenta a sequência **CORRETA**, considerando as afirmativas de cima para baixo.

- A) V, V, F, F.
- B) V, F, V, F.
- C) F, V, F, V.
- D) F, F, V, V.
- E) F, V, V, F.

QUESTÃO 14

A Política Nacional de Humanização (PNH) deve se fazer presente e estar inserida em todas as políticas e programas do SUS.

- I- A Humanização do SUS aposta na inclusão de trabalhadores, usuários e gestores na produção e gestão do cuidado e dos processos de trabalho.
- II- Incluir os trabalhadores na gestão é fundamental para que eles, no dia a dia, reinventem seus processos de trabalho e sejam agentes ativos nas mudanças no serviço de saúde.
- III- As rodas de conversa, o incentivo às redes e movimentos sociais e a gestão dos conflitos gerados pela inclusão das diferenças, são ferramentas experimentadas nos serviços de saúde a partir das orientações da PNH.

Está(ão) **CORRETA(S)** a(s) afirmativa(s)

- A) I, apenas.
- B) I e II, apenas.
- C) I e III, apenas.
- D) II e III, apenas.
- E) I, II e III.

QUESTÃO 15

Considerando o princípio da equidade do SUS:

Avalie as assertivas a seguir e assinale **(V)** para as verdadeiras e **(F)** para as falsas:

- () Assistência de saúde igualitária depende das necessidades, diversidades e especificidades de cada cidadão ou grupo social.
- () A equidade se evidencia no atendimento aos indivíduos de acordo com suas necessidades, oferecendo mais a quem mais precisa e menos a quem requer menos cuidados.
- () A palavra equidade pode ser definida como uma justiça natural; disposição para reconhecer imparcialmente, o direito de cada um, isso significa reconhecer que todos precisam de atenção, mas não necessariamente dos mesmos atendimentos.
- () Um prático exemplo de aplicação da equidade ocorre em atendimentos de urgência em hospitais, a prioridade no atendimento é definida por critério de ordem de chegada, sem haver prioridade de cada caso.

Marque a alternativa que apresenta a sequência **CORRETA**, tendo em vista a ordem de cima para baixo.

- A) V, V, F, F.
- B) F, V, F, V.
- C) F, V, V, F.
- D) V, F, F, V.
- E) V, F, V, F.

PROVA DE LEGISLAÇÃO**QUESTÃO 16**

De acordo com o Estatuto dos Servidores Públicos do Município de Montes Claros, os servidores públicos devem observar os princípios éticos no exercício de suas funções para preservar a confiança do público na administração. Em relação aos princípios, assinale a alternativa **CORRETA**.

- A) Honestidade, responsabilidade e produtividade.
- B) Integridade, objetividade e imparcialidade.
- C) Criatividade, comprometimento e inovação.
- D) Flexibilidade, adaptabilidade e autonomia.
- E) Transparência, eficiência e trabalho em equipe.

QUESTÃO 17

Com base na afirmação de que "o servidor responde civil, penal e administrativamente pelo exercício irregular de suas atribuições", assinale a alternativa **CORRETA**.

- A) A responsabilidade do servidor inclui aspectos civil, penal e administrativo.
- B) A responsabilidade do servidor é exclusivamente civil, sem repercussões penais.
- C) A responsabilidade do servidor abrange apenas aspectos administrativos.
- D) A responsabilidade do servidor é limitada apenas ao aspecto penal, excluindo o civil.
- E) A responsabilidade do servidor é apenas administrativa, sem implicações civis ou penais.

QUESTÃO 18

Com base no princípio de que toda pessoa tem direito à verdade e que o servidor público não pode omiti-la ou falseá-la, analise as alternativas abaixo e assinale a **CORRETA**.

- A) O servidor público pode omitir a verdade se isso favorecer a Administração Pública, no comprometimento ético contra o bem comum.
- B) O crescimento do Município pode ser sustentado pelo hábito do erro e da mentira, desde que beneficie a maioria.
- C) O servidor público deve sempre garantir a verdade, mesmo que isso contrarie os interesses da Administração Pública ou da própria pessoa interessada.
- D) A verdade pode ser falseada pelo servidor público em casos onde a própria pessoa interessada possa sofrer prejuízos.
- E) O Município pode usar a opressão como meio de estabilização, desde que isso seja para o bem maior da população.

QUESTÃO 19

Maria, servidora pública do município de Montes Claros (MG), trabalha há dois anos no setor de prestação de contas e não tirou férias. A Prefeitura atualmente está enfrentando um período movimentado e solicitou à servidora que adie suas férias para uma data posterior. De acordo com o Estatuto dos Servidores Públicos do Município de Montes Claros, como deve ser organizada a concessão dessas férias acumuladas no ano subsequente?

- A) As férias acumuladas devem ser concedidas imediatamente no início do ano, conforme escala organizada em janeiro do ano corrente.
- B) O servidor pode escolher qualquer período para usufruir as férias acumuladas, pois teve suas férias reprogramadas.
- C) As férias acumuladas devem ser concedidas em um único período de afastamento, observando a excepcionalidade do período.
- D) As férias acumuladas devem ser concedidas conforme a conveniência do serviço e a escala organizada em dezembro do ano anterior.
- E) As férias acumuladas devem ser concedidas apenas após aprovação do Prefeito municipal, por motivo de interesse público.

QUESTÃO 20

De acordo com o Estatuto dos Servidores Públicos do município de Montes Claros (MG), o servidor que, a serviço, se afastar do Município em caráter eventual ou transitório, para outro ponto do território nacional,

- A) terá direito a diárias somente para cobrir despesas de alimentação.
 - B) fará jus a diárias para cobrir despesas de pousada, alimentação e locomoção urbana.
 - C) não terá direito a diárias, apenas ao reembolso das despesas comprovadas.
 - D) poderá receber diárias somente se o afastamento for superior a uma semana.
 - E) receberá diárias proporcionais ao número de horas de afastamento.
-

QUESTÃO 21

Segundo o trecho fornecido, sobre a constituição da Comissão de Ética pelo Chefe do Poder Executivo, qual alternativa está **CORRETA**?

- A) É composta por cinco servidores efetivos.
 - B) Fiscaliza as contas públicas do município.
 - C) Julga criminalmente os servidores públicos.
 - D) É nomeada pelo Legislativo Municipal.
 - E) Orienta sobre ética profissional.
-

QUESTÃO 22

Segundo a LEI Nº 3.175, DE 23 DE DEZEMBRO DE 2003, qual é o prazo de validade do resultado de um concurso público em Montes Claros (MG), a partir da data de homologação?

- A) 180 dias.
 - B) 90 dias.
 - C) 4 anos.
 - D) 2 anos
 - E) 1 ano.
-

QUESTÃO 23

Assinale a alternativa **CORRETA**, considerando a seguinte situação: um servidor público que se candidatar a vereador, se eleito e investido no mandato de vereador,

- A) deverá optar por um único cargo, sendo automaticamente exonerado do cargo público, conforme legislação.
 - B) não havendo compatibilidade de horário, será afastado do cargo ou função, sendo-lhe facultado optar pela sua remuneração.
 - C) obrigatoriamente, será afastado do cargo público, sem direito à remuneração do cargo de servidor durante o mandato eletivo.
 - D) terá sua carga horária reduzida pela metade durante o mandato de vereador, sem prejuízo da remuneração.
 - E) poderá manter o cargo público, desde que cumpra com a carga horária estabelecida para vereadores.
-

QUESTÃO 24

Um servidor público de Montes Claros (MG) foi eleito para um cargo de direção em uma entidade sindical da categoria dos servidores públicos de âmbito municipal. De acordo com o Estatuto dos Servidores Públicos do município de Montes Claros, analise as assertivas sobre as condições e limitações para a concessão de licença para desempenho de mandato sindical.

- I- A licença pode ser concedida para qualquer número de servidores eleitos por uma entidade sindical.
- II- A licença é concedida sem prejuízo da remuneração do servidor, no seu cargo.
- III- A licença é limitada a dois servidores por entidade sindical e tem duração igual à do mandato, podendo ser prorrogada em caso de reeleição.
- IV- A licença é concedida apenas para servidores eleitos para cargos de direção em sindicatos estaduais.

Assinale a alternativa **CORRETA**.

- A) Apenas as assertivas I e II estão corretas.
 - B) Apenas as assertivas I e III estão corretas.
 - C) Apenas as assertivas I e IV estão corretas.
 - D) Apenas as assertivas II e III estão corretas.
 - E) Apenas as assertivas III e IV estão corretas.
-

QUESTÃO 25

Segundo o trecho fornecido sobre a integração da função pública na vida particular do servidor público, qual alternativa está **CORRETA**?

- A) Fatos e atos na vida privada podem influenciar sua reputação funcional.
 - B) Não há relação entre a vida pessoal e a vida funcional do servidor.
 - C) A avaliação da conduta do servidor é restrita ao ambiente de trabalho.
 - D) A função pública é independente da vida pessoal do servidor.
 - E) A vida funcional do servidor não é afetada por sua conduta na vida privada.
-

PROVA DE LÍNGUA PORTUGUESA

INSTRUÇÃO: Leia, com atenção, o texto 01 e, a seguir, responda às questões que a ele se referem.

Texto 01

O mundo precisa da sua originalidade – e você também

Patrícia Cotton

A palavra alemã *Zeitgeist* insinua que somos afetados – ou até mesmo assombrados – pelo espírito do tempo em que vivemos. Esse “fantasma” dá o tom do nosso ambiente cultural e intelectual, e sobretudo das nossas escolhas. O tempo seria uma espécie de molde que torna impossível o exercício pleno da originalidade. E na contemporaneidade isso tem se tornado ainda mais agudo. Fórmulas prontas nos levam a crer que o visível, o recorrente e o seguro são o mesmo que “sucesso”. Padrões de comunicação, de estética, de mentalidade política, de gestão e de autoprodução apostam cada vez mais na previsibilidade anticancelamento, asfixiando o pioneirismo e a criatividade. Estamos, afinal, perdendo a capacidade de ser originais?

Sendo uma exímia *voyer* digital, venho notando há alguns anos certos modelos se cristalizando. Postar fotos com o *date*, por exemplo, virou o novo anel de compromisso. Estudos, refeições, férias, mudanças de trabalho, e até mesmo malhação – outrora aspectos naturais da existência – tornaram-se extraordinários (uma vez publicados, claro). A espetacularização permanente de quase tudo virou uma espécie de “prova de vida” do INSS. Uma *vibe* na linha de “*mãe, olha o desenho que eu fiz!*”. Dando uma de Analista de Bagé, parece que o silêncio (digital) virou sinal de que as coisas, enfim, vão bem.

Falando da nossa realidade analógica, somos fruto de um momento de inspiração original dos nossos pais. Digitais, DNA e voz comprovam a nossa singularidade estrutural, nossa gênese inquestionável. Originalidade, por este prisma, é um bem democrático, já que a única coisa que não pode ser copiada é justamente você. Se irá aproveitar isso ou não, é outra história. Fato é: o esquecimento deste ativo que é a singularidade nos distancia não apenas de nós mesmos, mas de compor o todo de uma comunidade diversa.

[...]

Ao seguir hábitos e padrões de forma irrefletida, indivíduos e negócios vão se tornando muito mais objeto do que sujeito de suas ações. Abatidos pelo *Zeitgeist* e pela autoconsciência anêmica, fica cada vez mais difícil surpreender. Parece, inclusive, que foi em outra vida que o mote “pense diferente”, da *Apple*, teve algum valor. Estamos cada vez menos originais, viciados em *benchmarks*, engajamentos e teses de investimento que trazem supostas garantias.

Paradoxalmente, nunca precisamos tanto da originalidade para enfrentar os problemas complexos e inéditos que temos vivenciado coletivamente. E também para a autorrealização individual.

O tópico da autorrealização me faz lembrar que, por muito tempo, acreditei que ser acessível era ser comprometida, sobretudo profissionalmente. À luz disso, me viciiei em um “*crackberry*” (gíria que se refere à natureza viciante dos *smartphones BlackBerry*, que eram conhecidos por suas ferramentas eficientes de *e-mail*, mensagens e produtividade) como instrumento de trabalho. Na época, achava natural que aquele aparelho fosse minha extensão, sem me dar conta dessa perigosa simbiose. Durante um autoexperimento de mudança, em que fiquei quase um ano sem celular, tive o melhor e mais transformador período da minha vida. Desde então, cultivo uma comunicação ecológica, fora da “*whatsApplândia*” e afins. Sua suposta conveniência jamais me convenceu, e a vida “*semioffline*” segue trazendo bons frutos, apesar de todas as reclamações, controvérsias e perdas que conscientemente enfrento. O que muitos denominam de loucura, aprendi a chamar de originalidade.

Encontrar o próprio caminho original não é fácil, mas certamente é mais interessante que o consumo irrestrito de clichês e *benchmarks*. Ser original é trabalhar na margem de manobra entre o espírito do tempo que nos influencia, e o que é de alcance consciente. É entender que destino é também – mas não só – origem. É expressar a essência na existência através de escolhas corajosamente autênticas. É ser subversivo, fazer algo que ainda não foi imaginado. É pagar os eventuais pedágios com um discreto sorriso de *Monalisa* no rosto.

Disponível em: <https://vidasimples.com/>. Acesso em: 22 maio 2024. Adaptado.

QUESTÃO 26

Analise as afirmativas a seguir, tendo em vista as ideias que se podem inferir do texto.

- I - O contexto atual interfere nas escolhas das pessoas impedindo que elas ajam, de fato, com originalidade.
- II - A adoção de padrões e hábitos sem a devida reflexão impedem que cada pessoa seja o sujeito das próprias ações.
- III - A sociedade contemporânea propõe receitas prontas que conduzem as pessoas a acreditarem que o sucesso está naquilo que é visível, recorrente e seguro.
- IV - Os fatos corriqueiros da vida cotidiana têm sido mostrados, nas redes sociais, como eventos importantes que, certamente, merecem ser publicados.
- V - A pessoa, ao se esquecer da sua singularidade, afasta-se dela mesma e impede a composição de uma sociedade diversificada.

Estão **CORRETAS** as afirmativas

- A) I, II e V, apenas.
- B) II, III e IV, apenas.
- C) II, IV e V, apenas.
- D) III, IV e V, apenas.
- E) I, II, III, IV e V.

QUESTÃO 27

Analise as afirmativas a seguir, tendo em vista as ideias que podem ser inferidas do texto.

- I - Os problemas complexos necessitam de fórmulas e padrões para serem resolvidos.
- II - A resolução dos problemas difíceis de forma original leva à autorrealização individual.
- III - O uso constante das ferramentas digitais para resolver problemas pode se tornar vício.
- IV - As soluções originais não são fáceis de serem encontradas, mas evitam a manipulação.
- V - A escolha pela autenticidade exige coragem e consciência das consequências advindas.

Estão **CORRETAS** as afirmativas

- A) I, III, e IV, apenas.
 - B) II, III, IV e V, apenas.
 - C) II, III e V, apenas.
 - D) I, II e IV, apenas.
 - E) II, IV e V, apenas.
-

QUESTÃO 28

De acordo com o texto, paradoxalmente à originalidade estão

- I - os clichês.
- II - a artificialidade.
- III - os moldes.
- IV - a autorrealização.
- V - a individualidade.

Estão **CORRETOS** os itens

- A) I, II e III, apenas.
 - B) I, IV e V, apenas.
 - C) II, III e V, apenas.
 - D) II, III e IV, apenas.
 - E) III, IV e V, apenas.
-

QUESTÃO 29

Considere a afirmativa: “Sendo uma exímia *voyer* digital, venho notando há alguns anos certos modelos se cristalizando.”

Tendo em vista o contexto em que foi utilizado, o termo *voyer* foi usado com sentido de

- A) dependente.
 - B) admiradora.
 - C) imitadora.
 - D) observadora.
 - E) compulsiva.
-

QUESTÃO 30

Tendo em vista a construção do texto, verifica-se

- I - uso reiterado de estrangeirismos.
- II - diferentes usos das aspas.
- III - uso de citação direta.
- IV - frequente uso de arcaísmos.
- V - uso de neologismos.

Estão **CORRETOS** os itens

- A) I, III e V, apenas.
 - B) II, III, IV e V, apenas.
 - C) II, IV e V, apenas.
 - D) III, IV e V, apenas.
 - E) I, II, III e V, apenas.
-

QUESTÃO 31

Sobre o processo de formação das palavras “autoprodutização”, “autoexperimento” e “autorrealização” usadas no texto, é

CORRETO afirmar que foram formadas pelo processo de

- A) composição por justaposição.
 - B) composição por aglutinação.
 - C) derivação por parassíntese.
 - D) derivação prefixal e sufixal.
 - E) derivação regressiva/deverbal.
-

INSTRUÇÃO: Leia, com atenção, o texto 02 e, a seguir, responda às questões que a ele se referem.

Texto 02



Disponível em: <https://cartunistasolda.com.br/esse-viking-e-uma-figura/>. Acesso em: 22 maio 2024.

QUESTÃO 32

Analise as afirmativas a seguir, tendo em vista as ideias que se podem inferir do texto 02.

- I - A fala proferida por Hagar, no primeiro quadro, apresenta-se contundente, porém não convincente.
- II - A expressão “o horrível”, autodenominação feita por Hagar, em sua primeira fala, não surte o efeito pretendido por ele.
- III - A fala do interlocutor de Hagar, no segundo quadro, mostra seu destemor em relação às estratégias argumentativas usadas por Hagar em sua fala, no primeiro quadro.
- IV - Hagar mostra-se destemido, pois, já no segundo quadro, percebe que seu interlocutor é uma mulher.
- V - Hagar, ante a reação de fragilidade demonstrada por seu interlocutor, conclui que prefere enfrentar um homem a uma mulher.

Estão **CORRETAS** as afirmativas

- A) I, II e III, apenas.
- B) I, III e V, apenas.
- C) II, III e IV, apenas.
- D) II, IV e V, apenas.
- E) III, IV e V, apenas.

QUESTÃO 33

A fala de Hagar, no último quadro, mostra o seu comportamento

- I - temeroso.
- II - narcisista.
- III - misógino.
- IV - machista.
- V - prudente.

Estão **CORRETOS** os itens

- A) IV e V, apenas.
- B) I, II e V, apenas.
- C) I e V, apenas.
- D) II, III e IV, apenas.
- E) III e V, apenas.

QUESTÃO 34

Analise as afirmativas a seguir, tendo em vista a estrutura de composição das falas presentes no texto.

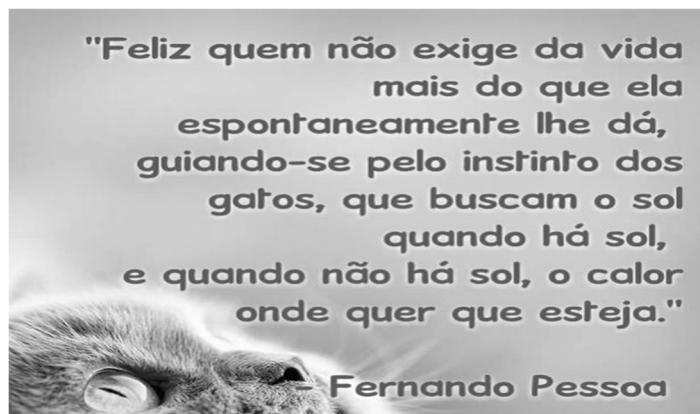
- I - Nas falas do primeiro e segundo quadros, predomina o emprego de verbos no imperativo afirmativo.
- II - Na fala do terceiro quadro, verifica-se a presença de um único período, que é composto por três orações.
- III - Na fala do segundo quadro, observa-se o emprego de uma conjunção coordenativa aditiva e uma conjunção coordenativa alternativa.
- IV - Na primeira fala, constata-se que o verbo “sou” tem a função de ligar o sujeito ao seu predicativo.
- V - Na fala do terceiro quadro, nota-se que a vírgula foi usada de acordo com a norma para separar o termo “rapazes”, que está exercendo a função de vocativo.

Estão **CORRETAS** as afirmativas

- A) I, IV e V, apenas.
- B) I, III, IV e V, apenas.
- C) II, III e IV, apenas.
- D) III, IV e V, apenas.
- E) I, II, III, IV e V.

INSTRUÇÃO: Leia, com atenção, o texto 03 e, a seguir, responda à questão que a ele se referem.

Texto 03



Disponível em: <https://www.facebook.com/fernandopessoasocitacoes/>. Acesso em: 22 maio 2024.

QUESTÃO 35

Analise as afirmativas a seguir, tendo em vista o texto 03.

- I - A citação permite inferir que, na vida, a felicidade está ligada à capacidade de resiliência.
- II - O termo “espontaneamente”, funciona, no texto, como um operador argumentativo e expressa uma circunstância de modo.
- III - O termo “que”, na oração “que buscam o Sol” apresenta-se como um elemento de coesão, pois retoma o termo “gato”, referido anteriormente.
- IV - O pronome “se” usado em “guiando-se” acrescenta ideia de reflexividade à ação expressa pelo verbo o qual acompanha.
- V - O fenômeno linguístico elipse se faz presente no trecho “e quando não há Sol, o calor onde quer que esteja”.

Estão **CORRETAS** as afirmativas

- A) I, IV e V, apenas.
- B) I, II e III, apenas.
- C) II, III e IV, apenas.
- D) III, IV e V, apenas.
- E) I, II, III, IV e V.

PROVA DE INFORMÁTICA BÁSICA

QUESTÃO 36

Considere as afirmativas a seguir:

- I- Um sistema operacional, como o *Windows*, é um *software* aplicativo.
- II- Um sistema operacional, como o *Linux*, gerencia recursos computacionais e fornece uma interface para interação com o sistema
- III- Um computador pode ter dois ou mais sistemas operacionais, por exemplo *Windows* e *Linux*, que podem, concomitantemente, controlar o computador em um dado instante.

Está(ão) **CORRETA(S)** a(s) afirmativa(s)

- A) I, apenas.
- B) II, apenas.
- C) I e II, apenas.
- D) II e III, apenas.
- E) I, II e III.

QUESTÃO 37

Analise o fragmento de texto apresentado a seguir:

Um computador geralmente possui um sistema operacional que se torna ativo e assume o controle quando o sistema é ligado. O _____ computacional é conectado de forma a carregar inicialmente um pequeno conjunto de instruções que é armazenado em _____. Essas instruções carregam uma parte maior de *software* a partir da _____, usualmente um _____. Ao final, todos os elementos-chave do sistema operacional são carregados, programas iniciais são executados, a _____ é ativada e o sistema fica pronto para uso. Esse processo é comumente chamado de _____.

Fonte: DALE, Nell; LEWIS, John. **Ciência da computação**. 4. ed. Rio de Janeiro: LTC, 2010. p. 236. Adaptado.

Os termos que completam corretamente as lacunas do fragmento de texto apresentado são, na ordem,

- A) *hardware*, nuvem, memória secundária, memória permanente (RAM), interface com o usuário, *boot*.
- B) *software*, memória permanente (RAM), memória secundária, disco magnético, interface com o usuário, *shutdown*.
- C) *software*, memória secundária, memória permanente (RAM), disco magnético, *internet*, formatação.
- D) *hardware*, memória permanente (RAM), memória secundária, disco magnético, *internet*, *boot*.
- E) *hardware*, memória permanente (RAM), memória secundária, disco magnético, interface com o usuário, *boot*.

QUESTÃO 38

Os computadores processam dados sob o controle de conjuntos de instruções chamados programas (*softwares*) de computador. Esses *softwares* orientam o computador por meio de conjuntos ordenados de ações especificadas por pessoas chamadas programadores de computador.

Fonte: DEITEL, H. M.; DEITEL, P. J. **C++: como programar**. 5. ed. São Paulo: Pearson Prentice Hall, 2006, p. 3. Adaptado.

Considerando o contexto dos programas de computador, analise as afirmativas a seguir.

- I- O sistema operacional é o gerente-geral do sistema de computador, permitindo que esse sistema lide com várias tarefas ao mesmo tempo, com a condição de a interação ser com apenas um usuário por vez. Ele aloca e designa recursos, programa a utilização dos recursos e tarefas e monitora as atividades do sistema. Além disso, provê locais na memória para dados e programas e controla os dispositivos de entrada e saída, atuando, ainda, na coordenação e programação de tarefas em execução.
- II- Um *software* de planilha eletrônica fornece versões computadorizadas de ferramentas tradicionais de modelagem financeira, como o livro de registros contábeis com lápis e calculadora. A planilha eletrônica é organizada como uma grade de colunas e linhas. Os recursos que ela oferece ficam evidentes quando ocorre alteração em um ou mais valores; por exemplo, os outros valores relacionados são automaticamente calculados.
- III- Um *software* de processamento de textos armazena textos eletronicamente como arquivos de computador, em vez de arquivos em papel. Permite que o usuário faça alterações eletronicamente em um documento na memória, eliminando a necessidade de digitar a página inteira novamente para incorporar as correções. Ele possui opções de formatação que permitem mudar o espaçamento entre as linhas, o espaçamento entre as margens, o tamanho das letras e a largura das colunas.
- IV- O *Linux* é um sistema operacional semelhante ao UNIX, que pode ser baixado da *internet* gratuitamente ou comprado mediante pequena taxa, de empresas que fornecem ferramentas adicionais para o *software*. É confiável, de projeto compacto, habilitado a rodar em muitas plataformas diferentes de *hardware*, entre elas servidores, computadores de mão e eletroeletrônicos de consumo. Por ser de código aberto, pode ser modificado por desenvolvedores de *software*.

Estão **CORRETAS** as afirmativas

- A) I, II e III, apenas.
- B) I, II e IV, apenas.
- C) I, III e IV, apenas.
- D) II, III e IV, apenas.
- E) I, II, III e IV.

QUESTÃO 39

Marque a alternativa que apresenta a fórmula para calcular o valor da média de um conjunto de números contidos nas células A2, A3, A4, A5 e A6 de uma planilha do *Libre Office Calc*.

- A) =SOMA(A2;A3;A4;A5;A6)/5
- B) =SOMA/5(A2;A3;A4;A5;A6)
- C) =SOMA(A2,A6)/5
- D) =1/5*SOMA(A2:6)
- E) =SOMA(A:2;6)/5

QUESTÃO 40

Programas de *softwares* mal-intencionados são denominados *malwares* e incluem uma variedade de ameaças, tais como vírus de computador, *worms* e cavalos de Troia.

Fonte: LAUDON, Kenneth; LAUDON, Jane. **Sistemas de informação gerenciais**. São Paulo: Pearson Prentice Hall, 2010, p. 218.

Considerando o contexto dos *malwares*, relacione a segunda coluna à primeira.

- 1- Vírus de computador () Ele é um programa de *software* espúrio que se anexa a outros programas de *software* ou arquivos de dados a fim de ser executado.
- 2- *Worm* () Ele é um *software* que, inicialmente, parece benigno, mas, posteriormente, faz algo diferente do esperado.
- 3- Cavalo de Troia () Ele é um programa de computador independente que copia a si mesmo de um computador para outro por meio de uma rede.
- () Ele pode funcionar sozinho, sem se anexar a outros arquivos, e depende menos do comportamento humano para se disseminar.
- () Ele, normalmente, passa de computador para computador quando se executa determinada ação, como enviar um *e-mail* com anexo ou copiar um arquivo infectado.
- () Ele não se replica, mas é muitas vezes uma porta para que outros códigos mal-intencionados entrem no sistema do computador.

Assinale a alternativa que apresenta a sequência **CORRETA**, considerando a relação estabelecida de cima para baixo.

- A) 1, 3, 1, 3, 2, 2.
- B) 1, 3, 2, 3, 1, 2.
- C) 1, 3, 2, 2, 1, 3.
- D) 3, 1, 2, 2, 1, 2.
- E) 3, 3, 2, 1, 2, 1.

REDAÇÃO

ORIENTAÇÕES IMPORTANTES

- 01 - A redação deve ser realizada na Folha de Respostas com caneta esferográfica (tinta azul ou preta), no espaço reservado. A PROVA FEITA A LÁPIS SERÁ ANULADA E ATRIBUÍDA A NOTA ZERO.
- 02 - Se usar letra de FORMA, deverão ser observadas as normas de acentuação gráfica.
- 03 - A Folha de Respostas não poderá ter qualquer outra identificação do candidato, além da Identificação já impressa. Aparecendo o nome ou número de inscrição fora da Ficha de Identificação, a Prova será anulada e computada a nota zero.
- 04 - Redija o texto com base na modalidade formal da Língua Portuguesa.
- 05 - Organize as ideias de forma coerente e coesa.
- 06 - Não fuja ao tema.
- 07 - Atente-se à tipologia textual solicitada.

PROPOSTA DE REDAÇÃO

Redija um texto dissertativo-argumentativo com no mínimo 15 e no máximo 25 linhas, respondendo ao seguinte questionamento: **Como garantir a originalidade, a individualidade e a autoconsciência em meio à padronização do que é o “sucesso” ditada pelas redes sociais?**

RASCUNHO

1	
2	
3	
4	
5	
6	
7	
8	
9	
10	
11	
12	
13	
14	
15	
16	
17	
18	
19	
20	
21	
22	
23	
24	
25	