

CADERNO

135

FADENOR
FUNDAÇÃO DE APOIO AO DESENVOLVIMENTO DO ENSINO SUPERIOR DO NORTE DE MINAS

1 . 274 . 536

**CONCURSO PÚBLICO PARA PROVIMENTO DE CARGOS EFETIVOS
DA PREFEITURA MUNICIPAL DE MONTES CLAROS – MG**

EDITAL 2/2024

AGRUPAMENTO 1

Odontólogo Prótese

ORIENTAÇÕES

- 01 - Este caderno contém questões do tipo múltipla escolha e discursiva.
- 02 - Verifique se o caderno contém falhas: folhas em branco, má impressão, páginas trocadas, numeração errada, etc. Encontrando falhas, levante a mão. O Fiscal o atenderá e trocará o seu caderno.
- 03 - Não marque mais de uma resposta para a mesma questão, nem deixe nenhuma delas sem resposta. Se isso acontecer, a resposta não será computada.
- 04 - Para marcar as respostas, use preferencialmente caneta esferográfica com tinta azul ou preta. **NÃO** utilize caneta com tinta vermelha. Assinale a resposta certa, preenchendo toda a área da bolinha.
- 05 - Tenha cuidado na marcação da Folha de Respostas, pois ela não será substituída em hipótese alguma.
- 06 - Confira e assine a Folha de Respostas, antes de entregá-la ao Fiscal. **NA FALTA DA ASSINATURA, A SUA PROVA SERÁ ANULADA.**
- 07 - Não se esqueça de assinar a Lista de Presenças.

OBS.: Candidatos com cabelos longos deverão deixar as orelhas totalmente descobertas durante a realização das provas. É proibido o uso de boné.

NOME:

Nº DO PRÉDIO:

SALA:

ASSINATURA

COTEC
CONCURSOS
TÉCNICOS

PROVA DE CONHECIMENTOS ESPECÍFICOS

QUESTÃO 01

O sistema mastigatório é a unidade funcional do corpo, principal responsável pela mastigação, fala e deglutição. O sistema é composto por ossos, articulação temporomandibular, ligamentos, dentes e músculos. Além disso, um complexo sistema de controle neurológico regula e coordena todos esses componentes estruturais. A área onde a mandíbula se articula com o osso temporal do crânio é chamada de articulação temporomandibular (ATM) – certamente uma das articulações mais complexas do corpo.

Avalie as afirmativas a seguir sobre a articulação temporomandibular:

- I- O disco articular é composto por tecido conjuntivo fibroso denso, na maior parte desprovido de vasos sanguíneos e fibras nervosas.
- II- O tecido retrodiscal é composto por tecido conjuntivo frouxo, altamente vascularizado e innervado, inserido na região anterior do disco articular.
- III- A cápsula articular envolve os ossos e limita uma cavidade articular, além de reter o líquido sinovial no seu interior.
- IV- A ATM é innervada pelo mesmo nervo que fornece inervação motora e sensitiva aos músculos que a controlam (o nervo facial).
- V- A ATM pode ser definida como uma articulação gínglimoartrodial devido aos movimentos de dobradiça e deslizamento que executa.

Estão **CORRETAS** as afirmativas

- A) I, II e III, apenas.
- B) I, III e V, apenas.
- C) I e IV, apenas.
- D) II, IV e V, apenas.
- E) III e V, apenas.

QUESTÃO 02

Compreender as relações maxilomandibulares são de grande importância para a reabilitação protética de paciente com prótese total. Os ajustes no plano de orientação inferior estão essencialmente relacionados ao restabelecimento da posição da mandíbula em relação à maxila nos planos vertical e horizontal.

Avalie as afirmativas a seguir e assinale a alternativa **CORRETA**.

- A) A dimensão vertical (DV) é a altura do terço médio da face ou a relação espacial da mandíbula em relação à maxila no plano vertical.
- B) A dimensão vertical de repouso (DVR) refere-se ao registro da posição quando os músculos elevadores e abaixadores da mandíbula estão em equilíbrio, sendo, portanto, uma posição muscular que depende da presença dos dentes.
- C) O método métrico para obtenção da DV utiliza o compasso de Fox e relaciona a distância do canto externo do olho até a comissura labial com a distância do ponto subnasal ao gnatio.
- D) O método estético para determinar a dimensão vertical de oclusão (DVO) consiste em solicitar ao paciente que pronuncie palavras com sons sibilantes enquanto se observa o espaço funcional de pronúncia.
- E) O espaço funcional livre é o espaço existente entre os dentes, quando a mandíbula se encontra em posição de repouso, na qual o tônus muscular está em estado de equilíbrio.

QUESTÃO 03

Para a confecção de uma prótese total, o dentista realiza a moldagem funcional para a obtenção do modelo de trabalho. Assinale a alternativa que apresenta, respectivamente, o tipo de moldeira e os materiais de moldagem empregados para essa técnica.

- A) Moldeira individual, godiva de baixa fusão em bastão e pasta à base de óxido de zinco e eugenol.
- B) Moldeira individual, godiva de alta fusão em bastão e alginato.
- C) Moldeira de estoque, cera utilidade e alginato.
- D) Moldeira de estoque, godiva de baixa fusão em bastão e elastômero.
- E) Moldeira de estoque, cera e pasta à base de óxido de zinco e eugenol.

QUESTÃO 04

Avalie as afirmativas a seguir sobre moldagem em prótese total convencional.

- I- A moldagem funcional deve ser dividida em duas fases distintas, mas que se complementam: o vedamento periférico e a moldagem funcional propriamente dita.
- II- A moldagem anatômica é realizada utilizando-se uma moldeira individual confeccionada em resina acrílica autopolimerizável.
- III- A borda da moldeira individual superior deve guardar uma distância do fundo de vestibulo de 2 a 3 mm em toda a periferia, com exceção da região do término posterior.
- IV- O alginato é o material de escolha para moldagem anatômica por ser fácil de manipular, produzir menores deformações aos tecidos e apresentar boa fidelidade de cópia.
- V- Após a moldagem, a godiva deve apresentar-se com contorno arredondado, superfície fosca e com dobras ou rugosidades, demonstrando que copiou os tecidos.

Estão **CORRETAS** as afirmativas

- A) I, II e III, apenas
- B) I, III e IV, apenas.
- C) I e IV, apenas.
- D) II, IV e V, apenas.
- E) III e V, apenas.

QUESTÃO 05

O sucesso de uma prótese total convencional a longo prazo é aferido pela integridade e saúde dos tecidos com os quais ela mantém um contato mais direto. Por conseguinte, tal sucesso depende principalmente das orientações sobre os cuidados de higienização e manutenção dessas próteses.

Sobre as orientações que o cirurgião-dentista deve passar ao paciente, selecione a alternativa **CORRETA**.

- A) A higienização das próteses deve ser realizada de maneira mecânica, por escovação com escova de dente convencional e dentifrícios, em função de sua capacidade abrasiva.
- B) A higienização das próteses pode ser realizada de maneira química, através da imersão da prótese em hipoclorito de sódio na concentração entre 2 e 3% (água sanitária).
- C) A higienização das próteses deve ser realizada de maneira mecânica, por escovação com escova própria para prótese e sabão neutro, associada a uma solução química desinfetante.
- D) O uso de soluções químicas efetivas elimina a necessidade de utilização do método mecânico, por escovação com escova de dente convencional, na remoção de biofilme.
- E) O uso do digluconato de clorexidina é contraindicado para a desinfecção de prótese total, pois não é efetivo na eliminação de microrganismos e pigmenta a prótese.

QUESTÃO 06

Os planos de orientação em cera ajustados e relacionados à boca vão orientar todos os passos de confecção das próteses a partir de então, funcionando como um verdadeiro projeto, quase um protótipo, pois sua presença na boca promove a recuperação de parte significativa das características estéticas perdidas. A linha alta do sorriso, a linha média e a linha dos caninos orientam a montagem dos dentes. Sobre os planos de orientação, assinale a alternativa **CORRETA**.

- A) A linha bipupilar é usada para determinar a inclinação da região anterior do plano de orientação inferior.
- B) O corredor bucal é influenciado pela linha alta do sorriso e é essencial para se criar um sorriso natural.
- C) O plano oclusal deve ser divergente do plano de Camper para produzir uma linha do sorriso estética e em harmonia com o lábio inferior.
- D) O plano de orientação, na região anterior, forma um ângulo de aproximadamente 75° com o plano de Camper, que é paralelo ao plano oclusal.
- E) Os planos de orientação devem ser confeccionados em cera utilidade fundida em um conformador.

QUESTÃO 07

Um paciente do sexo masculino, 40 anos de idade, relata estar insatisfeito com seu sorriso devido à falta de alguns dentes. Ao exame clínico, o cirurgião-dentista identifica a ausência dos dentes 13, 14, 16, 18, 25, 26, 27, 28 e propõe uma prótese parcial removível (PPR). Assinale a alternativa que apresenta a classificação da arcada superior parcialmente desdentada, sabendo que os dentes 18 e 28 não serão substituídos.

- A) Classe I, modificação 1.
- B) Classe I, modificação 2.
- C) Classe II, modificação 2.
- D) Classe II, modificação 3.
- E) Classe III, sem modificação.

QUESTÃO 08

Uma mulher com 52 anos apresenta ausência dos dentes 36, 37, 38, 46, 47 e 48. O cirurgião-dentista propõe uma PPR. Considerando o caso apresentado, assinale a alternativa que apresenta, respectivamente, a classificação do arco desdentado e o local mais indicado para a instalação dos apoios.

- A) Classe II de Kennedy. Crista marginal mesial do 35 e distal do 45.
- B) Classe II de Kennedy. Crista marginal distal dos dentes 35 e 45.
- C) Classe I de Kennedy. Crista marginal distal dos dentes 35 e 45.
- D) Classe I de Kennedy. Crista marginal mesial do 35 e distal do 45.
- E) Classe I de Kennedy. Crista marginal mesial dos dentes 35 e 45.

QUESTÃO 09

Um homem com 73 anos de idade procura atendimento odontológico com a queixa principal de que sua prótese total está folgada e desgastada e os dentes inferiores estão com mobilidade. No exame e abordagem clínica, detecta-se que os dentes 43, 42, 41, 31, 32 e 33 apresentam mobilidade grau 2. O cirurgião-dentista sugere uma prótese total convencional para o arco superior e uma prótese total imediata para o arco inferior, a fim de que o paciente não fique desdentado. Avalie as afirmativas a seguir sobre a prótese imediata.

- I- ina a humilhação que os pacientes sofrem ao se apresentarem sem os dentes.
- II- uz a maior parte dos transtornos e reajustes fonéticos com a perda dos dentes.
- III- ulta a mastigação, necessita de vários reajustes dietéticos e digestivos.
- IV- ãde a perda imediata da DVO e minimiza as alterações na ATM.
- V- ta-se perfeitamente eliminando a necessidade de reembasamento.

Estão **CORRETAS** as afirmativas

- A) I, II e IV, apenas.
- B) I, III e V, apenas.
- C) I e IV, apenas.
- D) II, IV e V, apenas.
- E) III e V, apenas.

QUESTÃO 10

Um paciente do sexo masculino, 54 anos de idade, procura atendimento odontológico com a intenção de colocar uma prótese no arco superior. No exame clínico, o cirurgião-dentista verifica a ausência de alguns dentes conforme imagem ao lado.



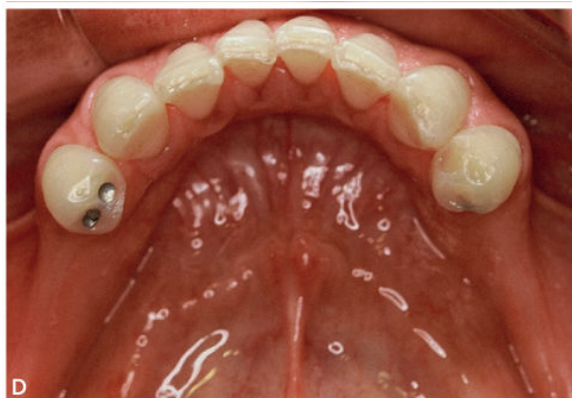
Fonte: CARR, Alan B. **McCracken prótese parcial removível**. Rio de Janeiro: Grupo GEN, 2017.

Analise o caso clínico descrito e assinale a alternativa que apresenta os elementos dentários que são considerados pilares diretos.

- A) 15, 17 e 25.
- B) 15, 24 e 25.
- C) 16, 17 e 25.
- D) 16, 24 e 25.
- E) 16, 26 e 27.

QUESTÃO 11

Paciente DMDV com 73 anos de idade, leucoderma, sexo feminino, compareceu à clínica odontológica para confecção de prótese total superior e uma prótese parcial inferior. O cirurgião-dentista fotografou o caso clínico para facilitar o planejamento da estrutura metálica. Observe a imagem ao lado.



Fonte: VERGANI, Carlos E.; PAVARINA, Ana C.; JORGE, Janaina H. *et al.* **Reabilitação oral com prótese parcial removível convencional**: guia prático. Barueri: Editora Manole, 2021.

Avalie as afirmativas a seguir, considerando o caso clínico apresentado.

- A) É indicado um retentor circunferencial, com apoio na distal nos dentes 34 e 44.
- B) É indicado um retentor em T (Roach), com apoio na distal nos dentes 34 e 44.
- C) É indicado um retentor geminado, com apoio central entre os dentes 33 e 34.
- D) É indicado um retentor em T (Roach), com apoio na mesial nos dentes 34 e 44.
- E) É indicado um retentor de Kennedy nos dentes anteriores.

QUESTÃO 12

O adequado planejamento dos retentores diretos extracoronários é essencial tanto para promover a retenção das PPR quanto para a sua estabilidade. A escolha de quais retentores devem ser utilizados, bem como sua localização, é de responsabilidade do cirurgião-dentista, que deve conhecer detalhadamente os tipos de grampos de retenção e de oposição, suas características, indicações e funções.

Sobre os retentores extracoronários, assinale a alternativa **CORRETA**.

- A) Os grampos de ação de ponta de Roach são indicados para dentes pilares posteriores, vizinhos a espaços protéticos intercalados.
- B) Os grampos de ação de ponta de Roach originam-se na sela e, quando ultrapassam a margem gengival, atingem a área retentiva da superfície dental no sentido disto-oclusal.
- C) O grampo "W" é indicado como grampo de oposição para dentes anteriores e abrange as superfícies mesial, distal e lingual (MDL) do dente pilar.
- D) O grampo circunferencial atua por abraçamento e é indicado em dentes pilares, anteriores ou posteriores, vizinhos às extremidades livres.
- E) O grampo circunferencial geminado ou gêmeo se caracteriza pela união de dois grampos circunferenciais por meio dos apoios oclusais, na região interdental de dois dentes posteriores (molares e/ou pré-molares).

QUESTÃO 13

Para que possam repor com sucesso os dentes perdidos, os elementos constituintes das PPR devem atuar da forma correta, de acordo com os princípios biomecânicos, devolvendo a estética e a função de maneira a preservar os dentes remanescentes.

Sobre as funções dos elementos constituintes das PPR, associe a segunda coluna de acordo com a primeira.

- | | | |
|-----------------------|-----|--|
| 1. Conector maior | () | Impede que a prótese se desloque no sentido ocluso-cervical e comprima os tecidos moles e duros. |
| 2. Sela | () | Resiste às forças que tendem a deslocar a prótese no sentido cérvico-oclusal/incisal. |
| 3. Apoio | () | Recebe as forças oclusais funcionais e as transfere para os tecidos subjacentes de suporte. |
| 4. Grampo de retenção | () | Une direta ou indiretamente todos os elementos da prótese localizados em ambos os hemiarcos. |
| 5. Grampo de oposição | () | Estabiliza e controla as forças nocivas sofridas pelo dente pilar. |

A associação **CORRETA**, considerando-se a associação de cima para baixo, é:

- A) 1, 5, 3, 4, 2.
- B) 2, 4, 5, 3, 1.
- C) 3, 4, 2, 1, 5.
- D) 3, 5, 2, 1, 4.
- E) 5, 3, 1, 2, 4.

QUESTÃO 14

O sucesso do tratamento com PPR envolve duas etapas essenciais: o delineamento do modelo de estudo, que fundamenta o planejamento do caso, e o delineamento do modelo de trabalho ou mestre, que permite obter a estrutura metálica adequadamente aliviada e retentiva. O delineamento é realizado com o delineador.

Avalie as afirmativas sobre os objetivos do uso do delineador em PPR.

- I- Estabelecer o eixo de inserção e remoção da prótese.
- II- Quantificar as interferências de tecidos duros e/ou moles que facilitam a inserção e a remoção da prótese parcial fixa (PPF).
- III- Estabelecer o paralelismo relativo entre as superfícies duras e moles da boca representadas no modelo de estudo.
- IV- Quantificar a retenção dos dentes suportes, determinando a melhor área para a localização da ponta do grampo de retenção.
- V- Confeccionar planos oclusais em superfícies dentais expulsivas ou em coroas de prótese fixa associadas à PPR.

Estão **CORRETAS** as afirmativas

- A) I, II e III, apenas.
- B) I, III e IV, apenas.
- C) I e V, apenas.
- D) II, IV e V, apenas.
- E) III e IV, apenas.

QUESTÃO 15

Um homem de 65 anos de idade, desdentado total, busca atendimento em um consultório odontológico para reabilitação por meio de prótese total convencional em ambas as arcadas. Durante a prova clínica dos dentes montados em cera, o cirurgião-dentista deve observar:

- A) Se os 6 dentes anteriores inferiores estão ocupando o espaço entre as linhas dos caninos.
- B) Se a desoclusão está mutuamente protegida com protrusão em dentes anteriores.
- C) Se a dimensão vertical está correta, conferindo se, com os lábios em repouso, há exposição dentária de 3 mm.
- D) Se ao teste fonético o paciente consegue emitir fonemas com clareza e conforto.
- E) Se a linha do sorriso é uma curva descendente para posterior e acompanha o lábio superior.

PROVA DE LEGISLAÇÃO

QUESTÃO 16

De acordo com o Estatuto dos Servidores Públicos do Município de Montes Claros, os servidores públicos devem observar os princípios éticos no exercício de suas funções para preservar a confiança do público na administração. Em relação aos princípios, assinale a alternativa **CORRETA**.

- A) Honestidade, responsabilidade e produtividade.
- B) Integridade, objetividade e imparcialidade.
- C) Criatividade, comprometimento e inovação.
- D) Flexibilidade, adaptabilidade e autonomia.
- E) Transparência, eficiência e trabalho em equipe.

QUESTÃO 17

Com base na afirmação de que "o servidor responde civil, penal e administrativamente pelo exercício irregular de suas atribuições", assinale a alternativa **CORRETA**.

- A) A responsabilidade do servidor inclui aspectos civil, penal e administrativo.
- B) A responsabilidade do servidor é exclusivamente civil, sem repercussões penais.
- C) A responsabilidade do servidor abrange apenas aspectos administrativos.
- D) A responsabilidade do servidor é limitada apenas ao aspecto penal, excluindo o civil.
- E) A responsabilidade do servidor é apenas administrativa, sem implicações civis ou penais.

QUESTÃO 18

Com base no princípio de que toda pessoa tem direito à verdade e que o servidor público não pode omiti-la ou falseá-la, analise as alternativas abaixo e assinale a **CORRETA**.

- A) O servidor público pode omitir a verdade se isso favorecer a Administração Pública, no comprometimento ético contra o bem comum.
- B) O crescimento do Município pode ser sustentado pelo hábito do erro e da mentira, desde que beneficie a maioria.
- C) O servidor público deve sempre garantir a verdade, mesmo que isso contrarie os interesses da Administração Pública ou da própria pessoa interessada.
- D) A verdade pode ser falseada pelo servidor público em casos onde a própria pessoa interessada possa sofrer prejuízos.
- E) O Município pode usar a opressão como meio de estabilização, desde que isso seja para o bem maior da população.

QUESTÃO 19

Maria, servidora pública do município de Montes Claros (MG), trabalha há dois anos no setor de prestação de contas e não tirou férias. A Prefeitura atualmente está enfrentando um período movimentado e solicitou à servidora que adie suas férias para uma data posterior. De acordo com o Estatuto dos Servidores Públicos do Município de Montes Claros, como deve ser organizada a concessão dessas férias acumuladas no ano subsequente?

- A) As férias acumuladas devem ser concedidas imediatamente no início do ano, conforme escala organizada em janeiro do ano corrente.
- B) O servidor pode escolher qualquer período para usufruir as férias acumuladas, pois teve suas férias reprogramadas.
- C) As férias acumuladas devem ser concedidas em um único período de afastamento, observando a excepcionalidade do período.
- D) As férias acumuladas devem ser concedidas conforme a conveniência do serviço e a escala organizada em dezembro do ano anterior.
- E) As férias acumuladas devem ser concedidas apenas após aprovação do Prefeito municipal, por motivo de interesse público.

QUESTÃO 20

De acordo com o Estatuto dos Servidores Públicos do município de Montes Claros (MG), o servidor que, a serviço, se afastar do Município em caráter eventual ou transitório, para outro ponto do território nacional,

- A) terá direito a diárias somente para cobrir despesas de alimentação.
- B) fará jus a diárias para cobrir despesas de hospedagem, alimentação e locomoção urbana.
- C) não terá direito a diárias, apenas ao reembolso das despesas comprovadas.
- D) poderá receber diárias somente se o afastamento for superior a uma semana.
- E) receberá diárias proporcionais ao número de horas de afastamento.

QUESTÃO 21

Segundo o trecho fornecido, sobre a constituição da Comissão de Ética pelo Chefe do Poder Executivo, qual alternativa está **CORRETA**?

- A) É composta por cinco servidores efetivos.
- B) Fiscaliza as contas públicas do município.
- C) Julga criminalmente os servidores públicos.
- D) É nomeada pelo Legislativo Municipal.
- E) Orienta sobre ética profissional.

QUESTÃO 22

Segundo a LEI Nº 3.175, DE 23 DE DEZEMBRO DE 2003, qual é o prazo de validade do resultado de um concurso público em Montes Claros (MG), a partir da data de homologação?

- A) 180 dias.
- B) 90 dias.
- C) 4 anos.
- D) 2 anos
- E) 1 ano.

QUESTÃO 23

Assinale a alternativa **CORRETA**, considerando a seguinte situação: um servidor público que se candidatar a vereador, se eleito e investido no mandato de vereador,

- A) deverá optar por um único cargo, sendo automaticamente exonerado do cargo público, conforme legislação.
- B) não havendo compatibilidade de horário, será afastado do cargo ou função, sendo-lhe facultado optar pela sua remuneração.
- C) obrigatoriamente, será afastado do cargo público, sem direito à remuneração do cargo de servidor durante o mandato eletivo.
- D) terá sua carga horária reduzida pela metade durante o mandato de vereador, sem prejuízo da remuneração.
- E) poderá manter o cargo público, desde que cumpra com a carga horária estabelecida para vereadores.

QUESTÃO 24

Um servidor público de Montes Claros (MG) foi eleito para um cargo de direção em uma entidade sindical da categoria dos servidores públicos de âmbito municipal. De acordo com o Estatuto dos Servidores Públicos do município de Montes Claros, analise as assertivas sobre as condições e limitações para a concessão de licença para desempenho de mandato sindical.

- I- A licença pode ser concedida para qualquer número de servidores eleitos por uma entidade sindical.
- II- A licença é concedida sem prejuízo da remuneração do servidor, no seu cargo.
- III- A licença é limitada a dois servidores por entidade sindical e tem duração igual à do mandato, podendo ser prorrogada em caso de reeleição.
- IV- A licença é concedida apenas para servidores eleitos para cargos de direção em sindicatos estaduais.

Assinale a alternativa **CORRETA**.

- A) Apenas as assertivas I e II estão corretas.
- B) Apenas as assertivas I e III estão corretas.
- C) Apenas as assertivas I e IV estão corretas.
- D) Apenas as assertivas II e III estão corretas.
- E) Apenas as assertivas III e IV estão corretas.

QUESTÃO 25

Segundo o trecho fornecido sobre a integração da função pública na vida particular do servidor público, qual alternativa está **CORRETA**?

- A) Fatos e atos na vida privada podem influenciar sua reputação funcional.
- B) Não há relação entre a vida pessoal e a vida funcional do servidor.
- C) A avaliação da conduta do servidor é restrita ao ambiente de trabalho.
- D) A função pública é independente da vida pessoal do servidor.
- E) A vida funcional do servidor não é afetada por sua conduta na vida privada.

PROVA DE LÍNGUA PORTUGUESA

INSTRUÇÃO: Leia, com atenção, o texto 01 e, a seguir, responda às questões que a ele se referem.

Texto 01

O mundo precisa da sua originalidade – e você também

Patrícia Cotton

A palavra alemã *Zeitgeist* insinua que somos afetados – ou até mesmo assombrados – pelo espírito do tempo em que vivemos. Esse “fantasma” dá o tom do nosso ambiente cultural e intelectual, e sobretudo das nossas escolhas. O tempo seria uma espécie de molde que torna impossível o exercício pleno da originalidade. E na contemporaneidade isso tem se tornado ainda mais agudo. Fórmulas prontas nos levam a crer que o visível, o recorrente e o seguro são o mesmo que “sucesso”. Padrões de comunicação, de estética, de mentalidade política, de gestão e de autoprodução apostam cada vez mais na previsibilidade anticancelamento, asfixiando o pioneirismo e a criatividade. Estamos, afinal, perdendo a capacidade de ser originais?

Sendo uma exímia *voyer* digital, venho notando há alguns anos certos modelos se cristalizando. Postar fotos com o *date*, por exemplo, virou o novo anel de compromisso. Estudos, refeições, férias, mudanças de trabalho, e até mesmo malhação – outrora aspectos naturais da existência – tornaram-se extraordinários (uma vez publicados, claro). A espetacularização permanente de quase tudo virou uma espécie de “prova de vida” do INSS. Uma *vibe* na linha de “*mãe, olha o desenho que eu fiz!*”. Dando uma de Analista de Bagé, parece que o silêncio (digital) virou sinal de que as coisas, enfim, vão bem.

Falando da nossa realidade analógica, somos fruto de um momento de inspiração original dos nossos pais. Digitais, DNA e voz comprovam a nossa singularidade estrutural, nossa gênese inquestionável. Originalidade, por este prisma, é um bem democrático, já que a única coisa que não pode ser copiada é justamente você. Se irá aproveitar isso ou não, é outra história. Fato é: o esquecimento deste ativo que é a singularidade nos distancia não apenas de nós mesmos, mas de compor o todo de uma comunidade diversa.

[...]

Ao seguir hábitos e padrões de forma irrefletida, indivíduos e negócios vão se tornando muito mais objeto do que sujeito de suas ações. Abatidos pelo *Zeitgeist* e pela autoconsciência anêmica, fica cada vez mais difícil surpreender. Parece, inclusive, que foi em outra vida que o mote “pense diferente”, da *Apple*, teve algum valor. Estamos cada vez menos originais, viciados em *benchmarks*, engajamentos e teses de investimento que trazem supostas garantias.

Paradoxalmente, nunca precisamos tanto da originalidade para enfrentar os problemas complexos e inéditos que temos vivenciado coletivamente. E também para a autorrealização individual.

O tópico da autorrealização me faz lembrar que, por muito tempo, acreditei que ser acessível era ser comprometida, sobretudo profissionalmente. À luz disso, me viciiei em um “*crackberry*” (gíria que se refere à natureza viciante dos *smartphones BlackBerry*, que eram conhecidos por suas ferramentas eficientes de *e-mail*, mensagens e produtividade) como instrumento de trabalho. Na época, achava natural que aquele aparelho fosse minha extensão, sem me dar conta dessa perigosa simbiose. Durante um autoexperimento de mudança, em que fiquei quase um ano sem celular, tive o melhor e mais transformador período da minha vida. Desde então, cultivo uma comunicação ecológica, fora da “*whatsApplândia*” e afins. Sua suposta conveniência jamais me convenceu, e a vida “*semioffline*” segue trazendo bons frutos, apesar de todas as reclamações, controvérsias e perdas que conscientemente enfrento. O que muitos denominam de loucura, aprendi a chamar de originalidade.

Encontrar o próprio caminho original não é fácil, mas certamente é mais interessante que o consumo irrestrito de clichês e *benchmarks*. Ser original é trabalhar na margem de manobra entre o espírito do tempo que nos influencia, e o que é de alcance consciente. É entender que destino é também – mas não só – origem. É expressar a essência na existência através de escolhas corajosamente autênticas. É ser subversivo, fazer algo que ainda não foi imaginado. É pagar os eventuais pedágios com um discreto sorriso de *Monalisa* no rosto.

Disponível em: <https://vidasimples.com/>. Acesso em: 22 maio 2024. Adaptado.

QUESTÃO 26

Analise as afirmativas a seguir, tendo em vista as ideias que se podem inferir do texto.

- I - O contexto atual interfere nas escolhas das pessoas impedindo que elas ajam, de fato, com originalidade.
- II - A adoção de padrões e hábitos sem a devida reflexão impedem que cada pessoa seja o sujeito das próprias ações.
- III - A sociedade contemporânea propõe receitas prontas que conduzem as pessoas a acreditarem que o sucesso está naquilo que é visível, recorrente e seguro.
- IV - Os fatos corriqueiros da vida cotidiana têm sido mostrados, nas redes sociais, como eventos importantes que, certamente, merecem ser publicados.
- V - A pessoa, ao se esquecer da sua singularidade, afasta-se dela mesma e impede a composição de uma sociedade diversificada.

Estão **CORRETAS** as afirmativas

- A) I, II e V, apenas.
- B) II, III e IV, apenas.
- C) II, IV e V, apenas.
- D) III, IV e V, apenas.
- E) I, II, III, IV e V.

QUESTÃO 27

Analise as afirmativas a seguir, tendo em vista as ideias que podem ser inferidas do texto.

- I - Os problemas complexos necessitam de fórmulas e padrões para serem resolvidos.
- II - A resolução dos problemas difíceis de forma original leva à autorrealização individual.
- III - O uso constante das ferramentas digitais para resolver problemas pode se tornar vício.
- IV - As soluções originais não são fáceis de serem encontradas, mas evitam a manipulação.
- V - A escolha pela autenticidade exige coragem e consciência das consequências advindas.

Estão **CORRETAS** as afirmativas

- A) I, III, e IV, apenas.
- B) II, III, IV e V, apenas.
- C) II, III e V, apenas.
- D) I, II e IV, apenas.
- E) II, IV e V, apenas.

QUESTÃO 28

De acordo com o texto, paradoxalmente à originalidade estão

- I - os clichês.
- II - a artificialidade.
- III - os moldes.
- IV - a autorrealização.
- V - a individualidade.

Estão **CORRETOS** os itens

- A) I, II e III, apenas.
- B) I, IV e V, apenas.
- C) II, III e V, apenas.
- D) II, III e IV, apenas.
- E) III, IV e V, apenas.

QUESTÃO 29

Considere a afirmativa: “Sendo uma exímia *voyer* digital, venho notando há alguns anos certos modelos se cristalizando.” Tendo em vista o contexto em que foi utilizado, o termo *voyer* foi usado com sentido de

- A) dependente.
- B) admiradora.
- C) imitadora.
- D) observadora.
- E) compulsiva.

QUESTÃO 30

Tendo em vista a construção do texto, verifica-se

- I - uso reiterado de estrangeirismos.
- II - diferentes usos das aspas.
- III - uso de citação direta.
- IV - frequente uso de arcaísmos.
- V - uso de neologismos.

Estão **CORRETOS** os itens

- A) I, III e V, apenas.
- B) II, III, IV e V, apenas.
- C) II, IV e V, apenas.
- D) III, IV e V, apenas.
- E) I, II, III e V, apenas.

QUESTÃO 31

Sobre o processo de formação das palavras “autoprodução”, “autoexperimento” e “autorrealização” usadas no texto, é **CORRETO** afirmar que foram formadas pelo processo de

- A) composição por justaposição.
- B) composição por aglutinação.
- C) derivação por parassíntese.
- D) derivação prefixal e sufixal.
- E) derivação regressiva/deverbal.

INSTRUÇÃO: Leia, com atenção, o texto 02 e, a seguir, responda às questões que a ele se referem.

Texto 02



Disponível em: <https://cartunistasolda.com.br/esse-viking-e-uma-figura/>. Acesso em: 22 maio 2024.

QUESTÃO 32

Analise as afirmativas a seguir, tendo em vista as ideias que se podem inferir do texto 02.

- I - A fala proferida por Hagar, no primeiro quadro, apresenta-se contundente, porém não convincente.
- II - A expressão “o horrível”, autodenominação feita por Hagar, em sua primeira fala, não surte o efeito pretendido por ele.
- III - A fala do interlocutor de Hagar, no segundo quadro, mostra seu destemor em relação às estratégias argumentativas usadas por Hagar em sua fala, no primeiro quadro.
- IV - Hagar mostra-se destemido, pois, já no segundo quadro, percebe que seu interlocutor é uma mulher.
- V - Hagar, ante a reação de fragilidade demonstrada por seu interlocutor, conclui que prefere enfrentar um homem a uma mulher.

Estão **CORRETAS** as afirmativas

- A) I, II e III, apenas.
- B) I, III e V, apenas.
- C) II, III e IV, apenas.
- D) II, IV e V, apenas.
- E) III, IV e V, apenas.

QUESTÃO 33

A fala de Hagar, no último quadro, mostra o seu comportamento

- I - temeroso.
- II - narcisista.
- III - misógino.
- IV - machista.
- V - prudente.

Estão **CORRETOS** os itens

- A) IV e V, apenas.
- B) I, II e V, apenas.
- C) I e V, apenas.
- D) II, III e IV, apenas.
- E) III e V, apenas.

QUESTÃO 34

Analise as afirmativas a seguir, tendo em vista a estrutura de composição das falas presentes no texto.

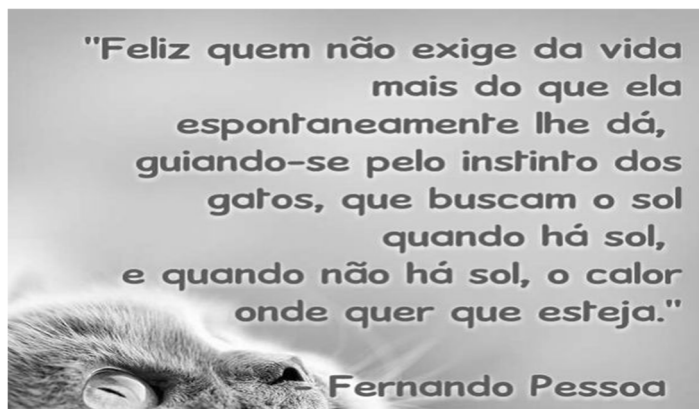
- I - Nas falas do primeiro e segundo quadros, predomina o emprego de verbos no imperativo afirmativo.
- II - Na fala do terceiro quadro, verifica-se a presença de um único período, que é composto por três orações.
- III - Na fala do segundo quadro, observa-se o emprego de uma conjunção coordenativa aditiva e uma conjunção coordenativa alternativa.
- IV - Na primeira fala, constata-se que o verbo “sou” tem a função de ligar o sujeito ao seu predicativo.
- V - Na fala do terceiro quadro, nota-se que a vírgula foi usada de acordo com a norma para separar o termo “rapazes”, que está exercendo a função de vocativo.

Estão **CORRETAS** as afirmativas

- A) I, IV e V, apenas.
- B) I, III, IV e V, apenas.
- C) II, III e IV, apenas.
- D) III, IV e V, apenas.
- E) I, II, III, IV e V.

INSTRUÇÃO: Leia, com atenção, o texto 03 e, a seguir, responda à questão que a ele se referem.

Texto 03



Disponível em: <https://www.facebook.com/fernandopessoasocitacoes/>. Acesso em: 22 maio 2024.

QUESTÃO 35

Analise as afirmativas a seguir, tendo em vista o texto 03.

- I - A citação permite inferir que, na vida, a felicidade está ligada à capacidade de resiliência.
- II - O termo “espontaneamente”, funciona, no texto, como um operador argumentativo e expressa uma circunstância de modo.
- III - O termo “que”, na oração “que buscam o Sol” apresenta-se como um elemento de coesão, pois retoma o termo “gato”, referido anteriormente.
- IV - O pronome “se” usado em “guiando-se” acrescenta ideia de reflexividade à ação expressa pelo verbo o qual acompanha.
- V - O fenômeno linguístico elipse se faz presente no trecho “e quando não há Sol, o calor onde quer que esteja”.

Estão **CORRETAS** as afirmativas

- A) I, IV e V, apenas.
- B) I, II e III, apenas.
- C) II, III e IV, apenas.
- D) III, IV e V, apenas.
- E) I, II, III, IV e V.

PROVA DE INFORMÁTICA BÁSICA

QUESTÃO 36

Considere as afirmativas a seguir:

- I- Um sistema operacional, como o *Windows*, é um *software* aplicativo.
- II- Um sistema operacional, como o *Linux*, gerencia recursos computacionais e fornece uma interface para interação com o sistema
- III- Um computador pode ter dois ou mais sistemas operacionais, por exemplo *Windows* e *Linux*, que podem, concomitantemente, controlar o computador em um dado instante.

Está(ão) **CORRETA(S)** a(s) afirmativa(s)

- A) I, apenas.
- B) II, apenas.
- C) I e II, apenas.
- D) II e III, apenas.
- E) I, II e III.

QUESTÃO 37

Analise o fragmento de texto apresentado a seguir:

Um computador geralmente possui um sistema operacional que se torna ativo e assume o controle quando o sistema é ligado. O _____ computacional é conectado de forma a carregar inicialmente um pequeno conjunto de instruções que é armazenado em _____. Essas instruções carregam uma parte maior de *software* a partir da _____, usualmente um _____. Ao final, todos os elementos-chave do sistema operacional são carregados, programas iniciais são executados, a _____ é ativada e o sistema fica pronto para uso. Esse processo é comumente chamado de _____.

Fonte: DALE, Nell; LEWIS, John. **Ciência da computação**. 4. ed. Rio de Janeiro: LTC, 2010. p. 236. Adaptado.

Os termos que completam corretamente as lacunas do fragmento de texto apresentado são, na ordem,

- A) *hardware*, nuvem, memória secundária, memória permanente (RAM), interface com o usuário, *boot*.
- B) *software*, memória permanente (RAM), memória secundária, disco magnético, interface com o usuário, *shutdown*.
- C) *software*, memória secundária, memória permanente (RAM), disco magnético, *internet*, formatação.
- D) *hardware*, memória permanente (RAM), memória secundária, disco magnético, *internet*, *boot*.
- E) *hardware*, memória permanente (RAM), memória secundária, disco magnético, interface com o usuário, *boot*.

QUESTÃO 38

Os computadores processam dados sob o controle de conjuntos de instruções chamados programas (*softwares*) de computador. Esses *softwares* orientam o computador por meio de conjuntos ordenados de ações especificadas por pessoas chamadas programadores de computador.

Fonte: DEITEL, H. M.; DEITEL, P. J. **C++: como programar**. 5. ed. São Paulo: Pearson Prentice Hall, 2006, p. 3. Adaptado.

Considerando o contexto dos programas de computador, analise as afirmativas a seguir.

- I- O sistema operacional é o gerente-geral do sistema de computador, permitindo que esse sistema lide com várias tarefas ao mesmo tempo, com a condição de a interação ser com apenas um usuário por vez. Ele aloca e designa recursos, programa a utilização dos recursos e tarefas e monitora as atividades do sistema. Além disso, provê locais na memória para dados e programas e controla os dispositivos de entrada e saída, atuando, ainda, na coordenação e programação de tarefas em execução.
- II- Um *software* de planilha eletrônica fornece versões computadorizadas de ferramentas tradicionais de modelagem financeira, como o livro de registros contábeis com lápis e calculadora. A planilha eletrônica é organizada como uma grade de colunas e linhas. Os recursos que ela oferece ficam evidentes quando ocorre alteração em um ou mais valores; por exemplo, os outros valores relacionados são automaticamente calculados.

- III- Um *software* de processamento de textos armazena textos eletronicamente como arquivos de computador, em vez de arquivos em papel. Permite que o usuário faça alterações eletronicamente em um documento na memória, eliminando a necessidade de digitar a página inteira novamente para incorporar as correções. Ele possui opções de formatação que permitem mudar o espaçamento entre as linhas, o espaçamento entre as margens, o tamanho das letras e a largura das colunas.
- IV- O *Linux* é um sistema operacional semelhante ao UNIX, que pode ser baixado da *internet* gratuitamente ou comprado mediante pequena taxa, de empresas que fornecem ferramentas adicionais para o *software*. É confiável, de projeto compacto, habilitado a rodar em muitas plataformas diferentes de *hardware*, entre elas servidores, computadores de mão e eletroeletrônicos de consumo. Por ser de código aberto, pode ser modificado por desenvolvedores de *software*.

Estão **CORRETAS** as afirmativas

- A) I, II e III, apenas.
B) I, II e IV, apenas.
C) I, III e IV, apenas.
D) II, III e IV, apenas.
E) I, II, III e IV.

QUESTÃO 39

Marque a alternativa que apresenta a fórmula para calcular o valor da média de um conjunto de números contidos nas células A2, A3, A4, A5 e A6 de uma planilha do *Libre Office Calc*.

- A) =SOMA(A2;A3;A4;A5;A6)/5
B) =SOMA/5(A2;A3;A4;A5;A6)
C) =SOMA(A2,A6)/5
D) =1/5*SOMA(A2:6)
E) =SOMA(A:2;6)/5

QUESTÃO 40

Programas de *softwares* mal-intencionados são denominados *malwares* e incluem uma variedade de ameaças, tais como vírus de computador, *worms* e cavalos de Troia.

Fonte: LAUDON, Kenneth; LAUDON, Jane. **Sistemas de informação gerenciais**. São Paulo: Pearson Prentice Hall, 2010, p. 218.

Considerando o contexto dos *malwares*, relacione a segunda coluna à primeira.

- | | | |
|------------------------|-----|--|
| 1- Vírus de computador | () | Ele é um programa de <i>software</i> espúrio que se anexa a outros programas de <i>software</i> ou arquivos de dados a fim de ser executado. |
| 2- <i>Worm</i> | () | Ele é um <i>software</i> que, inicialmente, parece benigno, mas, posteriormente, faz algo diferente do esperado. |
| 3- Cavalo de Troia | () | Ele é um programa de computador independente que copia a si mesmo de um computador para outro por meio de uma rede. |
| | () | Ele pode funcionar sozinho, sem se anexar a outros arquivos, e depende menos do comportamento humano para se disseminar. |
| | () | Ele, normalmente, passa de computador para computador quando se executa determinada ação, como enviar um <i>e-mail</i> com anexo ou copiar um arquivo infectado. |
| | () | Ele não se replica, mas é muitas vezes uma porta para que outros códigos mal-intencionados entrem no sistema do computador. |

Assinale a alternativa que apresenta a sequência **CORRETA**, considerando a relação estabelecida de cima para baixo.

- A) 1, 3, 1, 3, 2, 2.
B) 1, 3, 2, 3, 1, 2.
C) 1, 3, 2, 2, 1, 3.
D) 3, 1, 2, 2, 1, 2.
E) 3, 3, 2, 1, 2, 1.

REDAÇÃO

ORIENTAÇÕES IMPORTANTES

- 01 - A redação deve ser realizada na Folha de Respostas com caneta esferográfica (tinta azul ou preta), no espaço reservado. A PROVA FEITA A LÁPIS SERÁ ANULADA E ATRIBUÍDA A NOTA ZERO.
- 02 - Se usar letra de FORMA, deverão ser observadas as normas de acentuação gráfica.
- 03 - A Folha de Respostas não poderá ter qualquer outra identificação do candidato, além da Identificação já impressa. Aparecendo o nome ou número de inscrição fora da Ficha de Identificação, a Prova será anulada e computada a nota zero.
- 04 - Redija o texto com base na modalidade formal da Língua Portuguesa.
- 05 - Organize as ideias de forma coerente e coesa.
- 06 - Não fuja ao tema.
- 07 - Atente-se à tipologia textual solicitada.

PROPOSTA DE REDAÇÃO

Redija um texto dissertativo-argumentativo com no mínimo 15 e no máximo 25 linhas, respondendo ao seguinte questionamento: **Como garantir a originalidade, a individualidade e a autoconsciência em meio à padronização do que é o “sucesso” ditada pelas redes sociais?**

RASCUNHO

1	
2	
3	
4	
5	
6	
7	
8	
9	
10	
11	
12	
13	
14	
15	
16	
17	
18	
19	
20	
21	
22	
23	
24	
25	