

CADERNO

242

**FADENOR**  
FUNDAÇÃO DE APOIO AO DESENVOLVIMENTO DO ENSINO SUPERIOR DO NORTE DE MINAS

2 - 274 - 536

**CONCURSO PÚBLICO PARA PROVIMENTO DE CARGOS EFETIVOS  
DA PREFEITURA MUNICIPAL DE MONTES CLAROS – MG**

**EDITAL 2/2024**

**AGRUPAMENTO 1**

**Biólogo**

### **ORIENTAÇÕES**

- 01 - Este caderno contém questões do tipo múltipla escolha e discursiva.
- 02 - Verifique se o caderno contém falhas: folhas em branco, má impressão, páginas trocadas, numeração errada, etc. Encontrando falhas, levante a mão. O Fiscal o atenderá e trocará o seu caderno.
- 03 - Não marque mais de uma resposta para a mesma questão, nem deixe nenhuma delas sem resposta. Se isso acontecer, a resposta não será computada.
- 04 - Para marcar as respostas, use preferencialmente caneta esferográfica com tinta azul ou preta. **NÃO** utilize caneta com tinta vermelha. Assinale a resposta certa, preenchendo toda a área da bolinha.
- 05 - Tenha cuidado na marcação da Folha de Respostas, pois ela não será substituída em hipótese alguma.
- 06 - Confira e assine a Folha de Respostas, antes de entregá-la ao Fiscal. **NA FALTA DA ASSINATURA, A SUA PROVA SERÁ ANULADA.**
- 07 - Não se esqueça de assinar a Lista de Presenças.

OBS.: Candidatos com cabelos longos deverão deixar as orelhas totalmente descobertas durante a realização das provas. É proibido o uso de boné.

**NOME:**

**Nº DO PRÉDIO:**

**SALA:**

**ASSINATURA**

**COTEC**  
CONCURSOS  
TÉCNICOS

## PROVA DE CONHECIMENTOS ESPECÍFICOS

### QUESTÃO 01

De acordo com o Art. 4º da Lei nº 6.938, de 1981, que estabelece a Política Nacional do Meio Ambiente, qual dos seguintes objetivos é **CORRETO**?

- A) Garantir a isenção de responsabilidade ao poluidor mediante o pagamento de uma taxa de utilização.
- B) Isentar as atividades empresariais públicas ou privadas das diretrizes da Política Nacional do Meio Ambiente.
- C) Permitir a exploração ilimitada dos recursos naturais para fins econômicos.
- D) Compatibilizar o desenvolvimento econômico-social com a preservação da qualidade do meio ambiente e do equilíbrio ecológico.
- E) Excluir a necessidade de pesquisa e desenvolvimento de tecnologias nacionais voltadas para o uso racional dos recursos ambientais.

---

### QUESTÃO 02

No contexto de ecossistemas biológicos, o ciclo de energia é um processo fundamental que envolve a transferência e transformação de energia dentro e entre os organismos. A energia no ecossistema flui principalmente através das cadeias alimentares, desde os produtores primários até os consumidores de níveis tróficos mais altos. Os produtores primários, como plantas e algas, utilizam a energia solar para realizar a fotossíntese, convertendo a energia luminosa em energia química armazenada em moléculas orgânicas. Essa energia é então transferida para os herbívoros e, subsequentemente, para os carnívoros e decompositores. Uma característica essencial desse fluxo de energia é que ele é unidirecional e não cíclico, diferentemente dos ciclos de nutrientes, que são fechados.

Diante desse entendimento, considere a seguinte situação: Em um ecossistema de floresta tropical, foi observado um declínio significativo na população de herbívoros, o que impactou diretamente a população de predadores e decompositores. Pesquisadores estão estudando as possíveis causas e consequências desse fenômeno, considerando a complexidade das interações tróficas e os fluxos de energia.

Qual das alternativas a seguir descreve **corretamente** um possível efeito desse declínio de herbívoros no fluxo de energia e na estrutura trófica do ecossistema de floresta tropical?

- A) Aumento na biomassa de produtores primários: com menos herbívoros consumindo as plantas, espera-se que a biomassa dos produtores primários aumente devido à menor pressão de pastejo.
- B) Diminuição na eficiência ecológica: o declínio na população de herbívoros pode levar a uma diminuição na eficiência ecológica global do ecossistema, já que a transferência de energia entre os níveis tróficos é interrompida.
- C) Redução da taxa de decomposição: a menor quantidade de herbívoros resulta em menos matéria orgânica morta disponível para decompositores, reduzindo a taxa de decomposição e afetando a ciclagem de nutrientes.
- D) Aumento da diversidade de predadores: a diminuição dos herbívoros pode criar um nicho vago, permitindo que uma maior diversidade de predadores colonize a área, levando a um aumento na diversidade trófica.
- E) Maior retenção de energia nos produtores primários: com menos herbívoros para consumir os produtores primários, a energia armazenada nas plantas será retida por mais tempo antes de ser transferida para os níveis tróficos superiores.

---

### QUESTÃO 03

Os répteis não voadores exibem uma ampla gama de características anatômicas, fisiológicas e comportamentais que os distinguem de outros grupos de animais. Com base nessa proposição, analise as afirmações a seguir sobre as características dos répteis.

- I- Estrutura Corporal: todos os répteis não voadores possuem membros duplicados com cinco dedos em cada um, e suas escamas epidérmicas queratinizadas são sempre acompanhadas por placas dérmicas ósseas.
- II- Sistema Digestivo e Mandíbula: a presença de dentes polifodontes ou ausentes varia conforme a espécie, com dentes homodontes sendo a norma, quando presentes. Nos crocodilianos, a moela desempenha um papel crucial.
- III- Sistema Nervoso e Sensorial: o cérebro dos répteis é moderadamente bem desenvolvido, com algumas espécies de serpentes e lagartos exibindo quimiorrecepção altamente desenvolvida. As serpentes também possuem órgãos com fossetas sensíveis ao calor.
- IV- Reprodução e Desenvolvimento: a maioria dos répteis não voadores se reproduz por partenogênese, e a fertilização é externa. O cuidado parental é comum em todos os répteis, com exceção dos crocodilianos.
- V- Sistema Circulatório e Respiração: todos os répteis possuem um coração com duas câmaras completamente separadas, e a ventilação pulmonar é exclusivamente por aspiração. As células vermelhas do sangue dos répteis são nucleadas.

Marque a alternativa **CORRETA**.

- A) Apenas a afirmação II está correta.
- B) Apenas as afirmações II, III e V estão corretas.
- C) Apenas as afirmações III e V estão corretas.
- D) Apenas as afirmações I, III e IV estão corretas.
- E) Apenas as afirmações II e IV estão corretas.

---

#### QUESTÃO 04

Patogenicidade e virulência são dois conceitos centrais em microbiologia e imunologia, relacionados à capacidade de um microrganismo causar doença em um hospedeiro. No entanto, esses termos possuem distinções importantes que são cruciais para a compreensão da interação entre microrganismos e hospedeiros. Considere as definições e implicações desses conceitos para responder à questão a seguir.

Considere um cenário onde dois microrganismos, A e B, são estudados quanto à sua capacidade de causar doença em um grupo de ratos de laboratório. O microrganismo A é altamente eficaz em infectar e se replicar nos ratos, causando uma doença grave e rápida que resulta em alta mortalidade. O microrganismo B, por outro lado, infecta os ratos com menos eficiência, mas aqueles que são infectados apresentam uma doença crônica que se manifesta de forma lenta e prolongada, eventualmente resultando em mortalidade, mas com menor frequência. Baseando-se nessa descrição, qual das alternativas a seguir melhor descreve a diferença entre patogenicidade e virulência, bem como a comparação entre os microrganismos A e B?

- A) A patogenicidade de um microrganismo está relacionada à sua capacidade de causar qualquer tipo de doença, independentemente da gravidade, enquanto a virulência está especificamente relacionada à severidade da doença causada. O microrganismo A tem maior patogenicidade e virulência em comparação com o microrganismo B.
- B) Patogenicidade refere-se à habilidade de um microrganismo de superar as defesas do hospedeiro e iniciar uma infecção, enquanto virulência refere-se ao grau de dano que o microrganismo pode causar. O microrganismo A tem maior virulência, mas menor patogenicidade em comparação com o microrganismo B.
- C) A patogenicidade de um microrganismo está relacionada à sua capacidade de causar infecção, enquanto a virulência está relacionada à capacidade de causar danos graves ao hospedeiro. O microrganismo B tem maior patogenicidade devido à sua capacidade de causar infecção crônica, enquanto o microrganismo A tem maior virulência devido à gravidade da doença que causa.
- D) Patogenicidade e virulência são termos intercambiáveis que se referem à capacidade de um microrganismo causar doença. Portanto, não há diferença significativa entre a patogenicidade e a virulência dos microrganismos A e B, apenas variação na forma de apresentação da doença.
- E) A patogenicidade de um microrganismo está relacionada à frequência com que causa infecção no hospedeiro, enquanto a virulência está relacionada à letalidade da infecção. O microrganismo B tem maior patogenicidade devido à infecção crônica, e o microrganismo A tem maior virulência devido à alta mortalidade que causa.

---

#### QUESTÃO 05

A morfologia dos parasitos do gênero *Leishmania* apresenta características distintas nas diferentes formas evolutivas, o que impacta diretamente na identificação e classificação das espécies. Considerando essa informação, assinale a alternativa **CORRETA** sobre a morfologia e a estrutura celular das formas amastigotas e promastigotas de *Leishmania*, bem como os métodos de fixação e coloração utilizados para sua observação.

- A) As formas amastigotas, quando coradas pelos métodos derivados do Romanovsky, como Giemsa, Leishman ou panótico rápido, aparecem à microscopia óptica como organismos esféricos ou ovais, com um núcleo grande e arredondado que ocupa cerca de metade do corpo do parasito, um cinetoplasto em forma de bastonete corado em azul-escuro, e vacúolos geralmente não visualizados.
- B) As promastigotas, encontradas no trato digestivo dos hospedeiros invertebrados, apresentam um flagelo curto e espesso que emerge da porção posterior do corpo do parasito, com o núcleo localizado na extremidade anterior, e o cinetoplasto posicionado próximo à região mediana do corpo, ambos apresentando variabilidade mínima em suas medidas.
- C) Ao microscópio eletrônico de transmissão, a membrana das formas amastigotas de *Leishmania* exhibe microtúbulos organizados irregularmente sob a membrana, além de uma invaginação na região anterior formando a bolsa flagelar, onde se localiza o flagelo que se exterioriza além do corpo do parasito.
- D) As promastigotas metacíclicas, formas infectantes para os hospedeiros vertebrados, possuem diâmetros corporais dentro dos limites menores apresentados pelas promastigotas, e um flagelo muito longo que nunca se exterioriza, sendo observadas apenas nas porções posteriores do trato digestivo do inseto.
- E) As formas flageladas de *Leishmania*, observadas na microscopia eletrônica, diferenciam-se essencialmente das formas amastigotas pelo prolongamento do flagelo que se exterioriza para além da bolsa flagelar, enquanto as estruturas de membrana, núcleo, cinetoplasto, e organelas citoplasmáticas, como o aparelho de Golgi e o retículo endoplasmático, são semelhantes entre ambas as formas.

---

### QUESTÃO 06

A conservação da vegetação natural é crucial para a manutenção da biodiversidade e dos serviços ecossistêmicos. Considere as seguintes afirmativas sobre estratégias e desafios na conservação da vegetação:

- I- **Importância da conservação:**
  - Áreas protegidas são essenciais para a conservação da biodiversidade e podem incluir reservas naturais, parques nacionais e áreas de proteção ambiental.
  - A fragmentação de habitats é benéfica para aumentar a diversidade genética das espécies vegetais.
- II- **Pressões e ameaças:**
  - Mudanças climáticas globais têm um impacto significativo na distribuição geográfica das espécies vegetais.
  - b. A urbanização é uma ameaça mínima à vegetação nativa, pois áreas urbanas geralmente possuem políticas eficazes de conservação.
- III- **Práticas de conservação:**
  - A restauração ecológica envolve a recuperação de ecossistemas degradados para melhorar a qualidade do habitat e aumentar a biodiversidade.
  - O desmatamento é uma prática sustentável que permite o uso da terra para agricultura e pecuária sem comprometer a biodiversidade vegetal.

Marque a alternativa **CORRETA**.

- A) Apenas as afirmativas presentes em I estão corretas.
- B) Apenas as afirmativas presentes em II estão corretas.
- C) Apenas as afirmativas presentes em III estão corretas.
- D) Todas as afirmativas estão corretas.
- E) Nenhuma das afirmativas está correta.

---

### QUESTÃO 07

A hanseníase é uma doença complexa, com manifestações clínicas variadas, influenciadas por fatores epidemiológicos e imunológicos. Considerando os diferentes aspectos da hanseníase, marque a alternativa que melhor descreve um aspecto desafiador da doença.

- A) A transmissão da hanseníase é mediada principalmente por contato com secreções respiratórias de pacientes multibacilares durante longos períodos de exposição, embora a transmissão por lesões cutâneas abertas seja igualmente relevante em ambientes com alta densidade populacional.
- B) A hanseníase multibacilar, caracterizada por uma resposta imunológica Th1 exacerbada, pode resultar em lesões cutâneas disseminadas e neuropatia periférica severa devido à invasão direta do *Mycobacterium leprae* nos nervos periféricos.
- C) A resistência aos antibióticos utilizados no tratamento da hanseníase, como rifampicina e clofazimina, é rara, mas a resistência natural do *Mycobacterium leprae* a múltiplos agentes antimicrobianos representa um desafio significativo na terapêutica da doença.
- D) A hanseníase paucibacilar é frequentemente diagnosticada erroneamente como uma forma benigna da doença devido à ausência de lesões cutâneas visíveis, apesar de apresentar uma carga bacteriana significativa que pode persistir por longos períodos.
- E) A vacina BCG tem se mostrado eficaz na redução da incidência de hanseníase em até 80%, especialmente em áreas hiperendêmicas, onde a imunização em massa tem sido implementada com sucesso desde a década de 1960.

---

### QUESTÃO 08

Em um estudo epidemiológico sobre uma nova doença viral, pesquisadores observaram que a taxa de transmissão (R0) inicialmente estimada era de 2,5. Após a implementação de medidas de controle, como isolamento de casos e vacinação em massa, a taxa de transmissão diminuiu para 0,5. Considerando essas informações, qual dos seguintes cenários epidemiológicos é mais provável de ocorrer com a continuidade das medidas de controle?

- A) A imunidade de rebanho será alcançada quando mais de 70% da população estiver imunizada.
- B) A taxa de mortalidade da doença aumentará devido à seleção de variantes mais letais do vírus.
- C) A incidência da doença entre os grupos não vacinados será significativamente maior do que entre os vacinados.
- D) O número de casos continuará a aumentar exponencialmente devido à persistência do vírus no ambiente.
- E) A persistência do vírus levará à resistência dos hospedeiros aos tratamentos antivirais disponíveis.

---

### QUESTÃO 09

A Lei nº 12.305, de 2010, estabelece diversos instrumentos para a implementação da Política Nacional de Resíduos Sólidos, conforme descrito no Art. 8o. Com base nessas informações, qual das seguintes afirmativas é **CORRETA**?

- A) O Sistema Nacional de Informações sobre a Gestão dos Resíduos Sólidos (Sinir) é responsável pelo controle fiscal dos resíduos sólidos perigosos.
- B) A educação ambiental não é um instrumento prioritário estabelecido pela lei para conscientização da população sobre a gestão de resíduos.
- C) O Cadastro Nacional de Operadores de Resíduos Perigosos é exclusivamente administrado pelo setor privado, sem participação do governo federal.
- D) Os Planos de Resíduos Sólidos são obrigatórios e devem ser elaborados de forma integrada entre União, estados, Distrito Federal e municípios.
- E) Os conselhos de meio ambiente são instrumentos facultativos e não obrigatórios para implementação da política de resíduos sólidos nos municípios.

### QUESTÃO 10

A Lei nº 9605, de 1998, conhecida como Lei de Crimes Ambientais, estabelece diretrizes e penalidades para infrações ambientais no Brasil. Com base nos dispositivos legais destacados, Com base na referida Lei, qual das seguintes afirmações está **CORRETA** em relação aos princípios e penalidades estabelecidos por essa legislação?

- A) A interdição temporária de direitos pode ser aplicada exclusivamente quando há reincidência do infrator nos crimes de natureza ambiental.
- B) A prestação pecuniária consiste exclusivamente no pagamento de multas, sem a possibilidade de destinação dos valores para fins sociais ou ambientais.
- C) A suspensão condicional da pena é permitida apenas nos casos de crimes dolosos com pena privativa de liberdade superior a três anos.
- D) A responsabilidade penal das pessoas jurídicas não é prevista nessa Lei, limitando-se apenas à responsabilização das pessoas físicas.
- E) As circunstâncias que atenuam a pena incluem o arrependimento do infrator, manifestado pela reparação espontânea do dano ambiental, conforme o § 14, II, da Lei.

### QUESTÃO 11

O processo de sucessão ecológica permite que as áreas virgens possam ser habitadas e, assim, formar um novo ecossistema ou mesmo promover o reestabelecimento de áreas degradadas pela ação antrópica ou fatores naturais. Sobre esse assunto, assinale a alternativa **CORRETA**.

- A) As espécies tardias apresentam dispersão de suas sementes, principalmente por anemofilia.
- B) As espécies iniciais apresentam alta tolerância à sombra e condições desfavoráveis em termos nutricionais do solo.
- C) As espécies facilitadoras, na sucessão secundária, aparecem nos estágios finais, já próximo ao estágio de clímax.
- D) As espécies pioneiras apresentam sementes pequenas e viáveis por um período longo.
- E) A sucessão primária ocorre anualmente em áreas que sofrem com fogo, como no período seco.

### QUESTÃO 12

O processo evolutivo das plantas promoveu adaptações tanto em partes reprodutivas quanto vegetativas, para tornar possível a conquista do ambiente terrestre. Isso proporcionou aos vegetais uma elevada diversidade genética para habitar os diversos ecossistemas terrestres. Considerando essa temática, analise as afirmativas.

- I- Os vegetais inferiores são assifonógamos e dependem da água para reprodução.
- II- As angiospermas apresentam tubo polínico que trouxe a independência da água para a reprodução, assim como a fase duradoura haploide no ciclo de vida.
- III- A polinização por zoocoria é uma importante estratégia reprodutiva para aumentar a variabilidade genética.
- IV- As espermatófitas apresentam maior potencial de dispersão geográfica devido à presença de sementes originadas a partir da fecundação do óvulo.

Estão **CORRETAS** as afirmativas

- A) I, II e III, apenas.
- B) I e II, apenas.
- C) I e IV, apenas.
- D) II e III, apenas.
- E) III e IV, apenas.

### QUESTÃO 13

Sobre a morfofisiologia do animal representado na figura a seguir, o seu ciclo de vida e reprodução, assinale a alternativa **CORRETA**.



Disponível em: <https://www.cenariomt.com.br/saude/solitarias-estes-sao-4-sintomas-que-podem-indicar-que-voce-tem-vermes/>. Acesso em: 22 jun. 2024.

- A) Apresenta corpo achatado com segmentos chamados de proglótides, com capacidade de autofecundação no interior de seu hospedeiro.
- B) Pertence ao gênero *Ascaris* e se caracteriza por ser um enteroparasita humano, que causa sintomas como diarreia e fezes sanguinolentas.
- C) É um animal celomado com dimorfismo sexual e pertencente ao gênero *Taenia*, conhecido popularmente com solitária.
- D) Pode causar a teníase, a partir da ingestão de alimentos contaminados com os ovos desse parasita.
- E) É causador da doença conhecida popularmente como Amarelão, cujo principal sintoma é a anemia crônica.

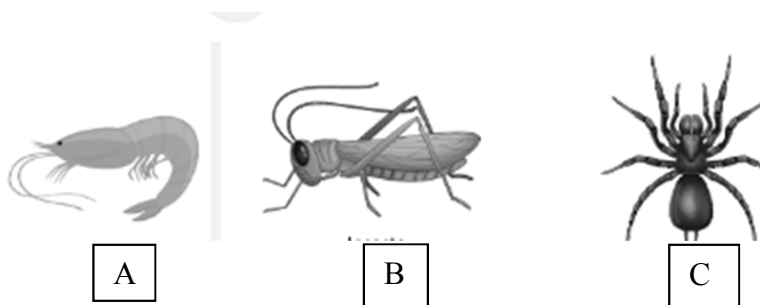
#### QUESTÃO 14

Sobre os princípios estabelecidos na Lei n.º 6.938/1981, que regulamenta a Política Nacional do Meio Ambiente, assinale a alternativa que contempla um desses princípios.

- A) Preservação de áreas representativas dos ecossistemas.
- B) Investimento em pesquisas para estruturação das unidades de conservação.
- C) Uso do solo para monocultura somente para áreas até 10 hectares.
- D) Educação ambiental informal de forma prioritária, que contempla todas as faixas etárias da população.
- E) Fiscalização da obediência aos 20% da área rural para fins de reserva legal.

#### QUESTÃO 15

Considere as características que diferencia os animais representados, na figura a seguir, e assinale a alternativa **CORRETA**.



Disponível em: <https://bio-frente9.webflow.io/aula-11>. Acesso em: 15 jun. 2024. Adaptado.

- A) Os representantes de A são classificados como moluscos, B e C são artrópodes.
- B) Os representantes de A são tetráceros, ápteros e apresentam 5 pares de patas.
- C) Os representantes de B são dípteros e apresentam excreção por estruturas denominadas glândula coxais.
- D) Os representantes de B são vetores de doenças e os representantes de C são animais parasitas.
- E) Os representantes de C apresentam respiração cutânea, são octópodes e não apresentam antenas.

### PROVA DE LEGISLAÇÃO

#### QUESTÃO 16

A Lei Orgânica do município de Montes Claros (MG) divide o município nas categorias de sede, cidade e distritos. Para a criação de um novo distrito, é necessária

- A) a existência de pelo menos 100 moradias, escola pública, posto de saúde, posto policial, energia elétrica e serviço de abastecimento de água e telefone.
- B) a existência de pelo menos 50 moradias, escola pública, posto de saúde, serviço de energia elétrica e serviço de abastecimento de água.
- C) a existência de pelo menos 50 moradias, escola pública, posto de saúde, posto policial, energia elétrica e serviço de abastecimento de água e telefone.
- D) a existência de pelo menos 100 moradias, escola pública, posto de saúde, serviço de energia elétrica e serviço de abastecimento de água.
- E) a existência de pelo menos 50 moradias, posto de saúde, serviço de energia elétrica e serviço de abastecimento de água.

#### QUESTÃO 17

Analise as afirmativas a seguir sobre as competências do município de Montes Claros (MG), conforme a sua Lei Orgânica.

- I- Compete ao município de Montes Claros (MG) as eleições diretas aos cargos públicos de prefeito, vice-prefeito e seus vereadores.
- II- Compete ao município estabelecer normas de edificação, de loteamento, arruamento e zoneamento urbano e rural.
- III- Compete ao município manter programas de educação do pré-escolar e do ensino fundamental, com cooperação financeira e técnica da União e do Estado de Minas Gerais.

Está(ão) **CORRETA(S)** a(s) afirmativa(s)

- A) I e II, apenas.
- B) I e III, apenas.
- C) II e III, apenas.
- D) III, apenas.
- E) I, II e III.

---

**QUESTÃO 18**

A posse dos vereadores e a eleição da mesa diretora da Câmara Municipal ocorre no primeiro dia de janeiro do ano sob a presidência do Juiz de Direito da Comarca do município. O vereador que não tomar posse nessa primeira reunião, deve fazê-lo, observando o motivo justo e aceito pela maioria absoluta dos membros da Câmara, no prazo de

- A) 10 dias do início do funcionamento normal da Câmara Municipal.
- B) 20 dias do início do funcionamento normal da Câmara Municipal.
- C) 25 dias do início do funcionamento normal da Câmara Municipal.
- D) 30 dias do início do funcionamento normal da Câmara Municipal.
- E) 60 dias do início do funcionamento normal da Câmara Municipal.

---

**QUESTÃO 19**

A Câmara Municipal de Montes Claros (MG), baseada nos Art. 44 e 45 da Lei Orgânica do município, estabelece regras ao cargo de vereador. Marque a alternativa que apresenta motivo para perda do mandato de vereador do município.

- A) Licenciar por motivo de doença.
- B) Licenciar para desempenhar missões temporárias, de caráter cultural ou de interesse do município.
- C) Ser investido no cargo de secretário municipal.
- D) Fixar residência fora do município.
- E) Licenciar para tratar de interesse particular, desde que não ultrapasse 120 dias por sessão legislativa.

---

**QUESTÃO 20**

Analise os itens a seguir considerando os objetivos da assistência social a ser prestada pelo município a quem dela necessitar, constantes na Lei Orgânica do município de Montes Claros (MG).

- I- a proteção à família, à maternidade, à infância, à adolescência e à velhice.
- II- o amparo às crianças e adolescentes carentes.
- III- a promoção da integração ao mercado de trabalho.
- IV- a promoção e integração à vida comunitária.

Estão **CORRETOS** os itens

- A) I, II e IV, apenas.
- B) I, II e III, apenas.
- C) I, III e IV, apenas.
- D) II, III e IV, apenas.
- E) II e III, apenas.

---

**QUESTÃO 21**

Analise o seguinte fragmento de texto.

A vacância é o termo genérico utilizado para indicar que um cargo público está desocupado. No município de Montes Claros (MG), o cargo público de operador encontra-se desocupado em decorrência da \_\_\_\_\_ do servidor, pois, mesmo tendo tomado posse, ele não entrou em exercício no prazo estabelecido por lei.

A palavra que completa corretamente a lacuna do fragmento de texto apresentado é

- A) readaptação.
- B) exoneração.
- C) remoção
- D) disposição.
- E) demissão.

---

**QUESTÃO 22**

Analise o seguinte fragmento de texto.

O servidor L. L. solicitou suas férias, porém, conforme a Lei n.º 3.175, de 23 de dezembro de 2003, elas são concedidas de acordo com

- A) a programação do servidor, observada a escala organizada em dezembro de cada ano para o ano subsequente.
- B) a conveniência do serviço, observada a escala organizada em novembro de cada ano para o ano subsequente, não se permitindo a liberação, em um só mês, de mais de 2/3 dos servidores de cada unidade administrativa.
- C) a programação do servidor, observada a escala organizada em dezembro de cada ano para o ano subsequente, não se permitindo a liberação, em um só mês, de mais de 1/3 dos servidores de cada unidade administrativa
- D) a conveniência do serviço, observada a escala organizada em dezembro de cada ano para o ano subsequente, não se permitindo a liberação, em um só mês, de mais de 1/3 dos servidores de cada unidade administrativa.
- E) a conveniência do serviço, observada a escala organizada em dezembro de cada ano para o ano subsequente.

---

**QUESTÃO 23**

Analise as afirmativas a seguir sobre as vedações e os direitos do servidor público.

- I- O servidor público não pode usar do cargo nomeado e empossado para obter qualquer favorecimento, para si ou para outrem.
- II- Ao servidor público é vedado promover ou participar de jogo de azar dentro das dependências do serviço público.
- III- O servidor público deve ser probo, leal e justo, demonstrando toda a integridade do seu caráter, escolhendo sempre, quando estiver diante de mais uma opção, a melhor e a mais vantajosa para o bem-estar comum.
- IV- O servidor, ao faltar o trabalho, motivado por doença, deve apresentar atestado médico ao superior imediato no prazo de 72 (setenta e duas) horas.

Estão **CORRETAS** as afirmativas

- A) I, II e III, apenas.
- B) I, II e IV, apenas.
- C) I, III e IV, apenas.
- D) II e III, apenas.
- E) II, III e IV, apenas.

---

**QUESTÃO 24**

Analise as afirmativas a seguir, considerando os princípios a que a Administração Pública deve obedecer.

- I- A moralidade da Administração Pública limita-se à distinção entre o bem e o mal, devendo ser acrescida da ideia de que o fim é sempre o bem comum.
- II- Os fatos e os atos verificados na conduta do dia a dia da vida privada do servidor podem crescer ou diminuir o seu bom conceito na vida funcional.
- III- A remuneração do servidor público é custeada pelos tributos pagos direta ou indiretamente por todos, até por ele próprio.

Está(ão) **CORRETA(S)** a(s) afirmativa(s)

- A) I, apenas.
- B) I, e III, apenas.
- C) II, apenas.
- D) III, apenas.
- E) II e III, apenas.

---

**QUESTÃO 25**

O servidor goza, por ano, obrigatoriamente, 30 (trinta) dias consecutivos de férias, sem prejuízo da remuneração.

Analise as afirmativas a seguir sobre as férias dos servidores do município de Montes Claros (MG).

- I- O servidor que gozar de licença sem vencimento, ao retornar ao serviço, não compromete o período das suas férias.
- II- O servidor estudante tem o direito de solicitar que as suas férias coincidam com as férias escolares.
- III- As férias podem ser acumuladas até o máximo de 2 (dois) períodos, de acordo com o artigo 85 da Lei n.º 3.175/2003, ressalvado o disposto no artigo 87 e nas hipóteses de legislação específica.

Está(ão) **CORRETA(S)** a(s) afirmativa(s)

- A) I e II, apenas.
- B) I e III, apenas.
- C) II e III, apenas.
- D) II, apenas.
- E) III, apenas.

---

**PROVA DE LÍNGUA PORTUGUESA**

**INSTRUÇÃO:** Leia, com atenção, o texto 01 e, a seguir, responda às questões que a ele se referem.

Texto 01

**Qual a altura do céu?**

**Bruna Lauer**

Uma mulher que, no auge dos seus 30 e poucos, carrega em seu currículo uma página no *Instagram* de sucesso, um *podcast* de sucesso, um livro de sucesso, inspira milhares de pessoas e, ainda, confessa querer mais. Dizem que o céu é o limite e fico me perguntando qual seria a altura do céu de cada um. O dela me parece ser bem alto e, inclusive, faz sentido.

Com tanta vida pela frente, é preciso haver espaço para crescimento e conquistas que a motivem a ir além. Mas escutando uma entrevista com a empreendedora, ela confessa ter vivido uma recente crise de pânico devido à sobrecarga de sua agenda de trabalho, além de lidar com uma gastrite crônica. E fico imaginando se não deveria ser o corpo esse tal limite.

Será que é a hora de discutirmos até onde vai este céu? Estamos cercados de histórias de pessoas que “deram certo”, muitas vezes assistindo a seus voos acrobáticos, desconhecendo as horas de treino e, o pior, o que de mais acontece em terra firme. Como escritora e comunicadora, via naquela carreira cheia de conquistas uma inspiração.

Queria que a minha voz também chegasse assim, tão longe. Mas, ao ter acesso aos bastidores, após eu mesma ter passado por uma crise de ansiedade, uma infecção hospitalar e um câncer de mama, não senti vontade de experimentar suas asas.



Acreditamos que sucesso seja este voo alto e bonito que olhamos com os dois pés no chão, apenas imaginando como seria estar ali. Mas hoje, ao pensar nesse tema, quem me vem à mente é meu amigo Carlinhos. Você provavelmente nunca ouviu falar dele, um morador da zona rural de Monteiro Lobato, que trabalha na roça e vive com sua esposa e filho no local em que nasceu.

Nunca saiu do chão e, mesmo assim, é nele que penso. Me sinto inspirada por sua forma íntegra de agir e viver em harmonia com a natureza, por sua sabedoria aprendida com os mais velhos e sua generosidade em nos ensinar. Carlinhos diz não precisar de mais nada, pois sabe que já tem o bem mais caro: liberdade. Claro que sua vida também não é perfeita, inclusive porque apenas vidas imperfeitas podem ser reais e possíveis de serem sustentadas por anos.

Ainda assim, se precisasse escolher, preferiria seu par de asas quebrado. Quantos exemplos de uma vida equilibrada e, em certa medida, feliz, estão caminhando anonimamente pelas ruas do seu bairro e você nunca os notou? Pessoas que poderiam nos inspirar, não pela altura de suas conquistas, mas pelo resultado de todos os anos vividos.

Histórias desconhecidas que, exatamente pela falta de algo para exibir, sejam plenas na mesma medida em que pareçam desinteressantes para os nossos olhos que se viciaram em olhar para o alto, buscando voos ornamentais sem parar.

Me lembro de uma citação de Clarice Lispector, de *Uma aprendizagem ou o livro dos prazeres* (Rocco), que diz “De algum modo já aprendera que cada dia nunca era comum, era sempre extraordinário. E que a ela cabia sofrer o dia ou ter prazer nele. Ela queria o prazer do extraordinário que era tão simples de encontrar nas coisas comuns: não era necessário que a coisa fosse extraordinária para que nela se sentisse o extraordinário”. Refletindo sobre isso, o céu do Carlinhos pode parecer baixo para muitos. Fico me perguntando se este céu bem baixinho não seja exatamente a melhor forma de estar mais perto do que é divino.

Disponível em: <https://vidasimples.co/colunista/>. Acesso em: 22 maio 2024.

### QUESTÃO 26

Analise as afirmativas a seguir, tendo em vista as ideias que se podem inferir do texto.

- I - O sucesso normalmente é admirado sem que se percebam os sacrifícios que se tem de fazer para alcançá-lo.
- II - A busca pelo sucesso ilimitado traz como consequências não só doenças físicas como também emocionais.
- III - O sucesso sempre compensa, mesmo com todos os sofrimentos que se passa para obtê-lo.
- IV - A vida simples e tranquila pode ser boa, mas somente é plena e extraordinária se se obtém o sucesso desejado.
- V - O contentamento com a mediocridade de uma vida simples representa a acomodação e o medo dos desafios que uma vida de sucesso impõe.

Estão **CORRETAS** as afirmativas

- A) I e II, apenas.
- B) I, II e III, apenas.
- C) II, III e IV, apenas.
- D) III, IV e V, apenas.
- E) IV e V, apenas.

---

### QUESTÃO 27

Analise as afirmativas a seguir, tendo em vista as ideias veiculadas pelo texto.

- I - O que é ordinário para alguns pode ser extraordinário para outros.
- II - Os voos baixos podem ser mais salutares que os voos acrobáticos.
- III - A espiritualidade pode ser melhor alcançada na simplicidade da vida.
- IV - O equilíbrio alcançado por muitos reside na escolha pelo anonimato.
- V - A busca por voos ornamentais é um empecilho para uma vida plena.

Estão **CORRETAS** as afirmativas

- A) I, II, III e V, apenas.
- B) I, IV e V, apenas.
- C) II, III e IV, apenas.
- D) III, IV e V, apenas.
- E) I, II, III, IV e V.

---

### QUESTÃO 28

Analise as passagens do texto a seguir, tendo em vista o uso da linguagem metafórica como recurso de expressão.

- I - “Acreditamos que sucesso seja este voo alto e bonito que olhamos com os dois pés no chão [...]”
- II - “Ainda assim, se precisasse escolher, preferiria seu par de asas quebrado.”
- III - “Refletindo sobre isso, o céu do Carlinhos pode parecer baixo para muitos.”
- IV - “[...] assistindo a seus voos acrobáticos, desconhecendo as horas de treino e, o pior, o que de mais acontece em terra firme.”
- V - “[...] um morador da zona rural de Monteiro Lobato, que trabalha na roça e vive com sua esposa e filho no local em que nasceu.”

Estão **CORRETAS** as passagens

- A) I, II, III e IV, apenas.
- B) I, II, III e V, apenas.
- C) I, III e IV, apenas.
- D) II, IV e V, apenas.
- E) I, II, III, IV e V.

---

**QUESTÃO 29**

Analise os itens a seguir, tendo em vista os recursos usados na construção do texto.

- I - Citação direta.
- II - Discurso indireto.
- III - Exemplificação.
- IV - Conotatividade.
- V - Subjetividade.

Estão **CORRETOS** os itens

- A) I, II, III e V, apenas.
  - B) I, II, III e IV, apenas.
  - C) II, III e IV, apenas.
  - D) III, IV e V, apenas.
  - E) I, II, III, IV e V.
- 

**QUESTÃO 30**

Analise as passagens a seguir, tendo em vista a presença de marcas de coloquialidade em relação aos usos do pronome oblíquo átono “me”.

- I - “Me sinto inspirada por sua forma íntegra de agir e viver em harmonia com a natureza [...]”
- II - “Mas hoje, ao pensar nesse tema, quem me vem à mente é meu amigo Carlinhos.”
- III - “[...] sabedoria aprendida com os mais velhos e sua generosidade em nos ensinar.”
- IV - “Me lembro de uma citação de Clarice Lispector, de *Uma aprendizagem ou o livro dos prazeres* (Rocco) [...]”
- V - “O dela me parece ser bem alto e, inclusive, faz sentido.”

Estão **CORRETAS** as passagens

- A) I, II e III, apenas.
  - B) I, III e V, apenas.
  - C) I e IV, apenas.
  - D) II, III e IV, apenas.
  - E) III, IV e V, apenas.
- 

**QUESTÃO 31**

Analise as afirmativas a seguir, tendo em vista a estrutura morfossintática da passagem “Fico me perguntando se este céu bem baixinho não seja exatamente a melhor forma de estar mais perto do que é divino.”

- I - O termo “me” insere, na passagem, uma ideia de reflexividade.
- II - O termo “se” foi utilizado, na passagem, com ideia de condição.
- III - O elemento “-inho”, no termo “baixinho”, indica o grau diminutivo.
- IV - O elemento “-o” contraído ao “de” corresponde ao pronome “aquilo.”
- V - O termo “mais”, advérbio, modifica “perto”, um outro advérbio.

Estão **CORRETAS** as afirmativas

- A) I, II e III, apenas.
- B) I, IV e V, apenas.
- C) II, III e IV, apenas.
- D) II, IV e V, apenas.
- E) III, IV e V, apenas.

**INSTRUÇÃO:** Leia, com atenção, o texto 02 e, a seguir, responda às questões que a ele se referem.

Texto 02

**Influencer**



Disponível em: <https://bichinhosdejardim.com/influencer/>. Acesso em: 22 maio de 2024.

**QUESTÃO 32**

Tendo em vista as ideias que se podem inferir do texto 02, é **CORRETO** afirmar:

- A) As pessoas que conseguem sucesso econômico mesmo não tendo priorizado os estudos é, de fato, motivo de orgulho para todo um país.
- B) As atividades realizadas nas redes sociais, por mais insignificantes que sejam, devem ser valorizadas mesmo por aqueles que não têm o hábito de acessar as redes sociais.
- C) As pessoas consideradas influenciadoras são valorizadas por aqueles que frequentam as redes sociais pelo importante serviço que prestam.
- D) A supervalorização monetária de atividades exercidas nas redes sociais, menosprezadas até mesmo por quem as exerce, e a desvalorização da formação acadêmica indica uma inversão de valores.
- E) Os influenciadores normalmente são pessoas entusiasmadas, alegres e altruístas, que rejeitam incisivamente as pessoas com características narcisistas.

**QUESTÃO 33**

A personagem Joana, em sua última fala, mostra-se

- A) brincalhona.
- B) entusiasmada.
- C) irônica.
- D) satisfeita.
- E) introvertida.

**INSTRUÇÃO:** Leia, com atenção, o texto 03 e, a seguir, responda às questões que a ele se referem.

Texto 03

**“É junto dos bão que a gente fica mió.”**  
Guimarães Rosa

Disponível em: <https://br.pinterest.com/pin/157766793178776005/>. Acesso em: 22 maio 2024.

**QUESTÃO 34**

O fenômeno linguístico que se pode constatar na citação de Guimarães Rosa, considerando os usos de “bão e “mió”, é o da variação

- A) morfológica.
- B) sintática.
- C) semântica.
- D) fonológica.
- E) contextual.

**QUESTÃO 35**

O adjetivo “mió”, em relação ao adjetivo “bão”, quanto ao grau, estabelece uma relação de

- A) igualdade.
- B) superioridade.
- C) inferioridade
- D) paronímia.
- E) sinonímia.

## PROVA DE INFORMÁTICA BÁSICA

### QUESTÃO 36

Para criar, utilizando o *Libre Office Impress* ou o *Microsoft PowerPoint*, uma apresentação com um único *slide* que contém três figuras, de modo que cada figura apareça após um clique no *slide*, qual recurso deve ser utilizado?

- A) Anotações.
- B) Animação.
- C) *Slide* mestre.
- D) *Slide* escravo.
- E) Fluxograma.

### QUESTÃO 37

*Internet* é a rede eletrônica de comunicação mundial que interliga computadores de todos os tipos e tamanhos, operados em todas as partes do mundo. Na *internet*, por meio dos recursos utilizados nas telecomunicações, integram-se desde microcomputadores pessoais até serviços comerciais *on-line* de grandes empresas.

Fonte: VELLOSO, Fernando de Castro. **Informática**: conceitos básicos. 11. ed. Rio de Janeiro: LTC, 2022, p. 247. Adaptado.

Sobre a *internet* e a sua utilização, considere as afirmativas a seguir.

- I- A *internet* é uma coleção de redes que concordam em se comunicar através dos mesmos protocolos e em passar mensagens adiante, de modo que elas possam alcançar os seus destinos.
- II- Um provedor de serviço de *internet* (ISP) é um dispositivo conectado diretamente ao *backbone* da *internet* ou a um ISP maior conectado ao *backbone*, que possibilita a pessoas ou empresas acesso à *internet*.
- III- A *internet* oculta detalhes de *hardware* e *software*, de forma a permitir que dispositivos se comuniquem, independentemente dos tipos das conexões físicas de rede.

Está(ão) **CORRETA(S)** a(s) afirmativa(s)

- A) II, apenas.
- B) I e II, apenas.
- C) I e III, apenas.
- D) II e III, apenas.
- E) I, II e III.

### QUESTÃO 38

**INSTRUÇÃO:** Considere o trecho a seguir para responder a esta questão.

É uma entidade que serve como um *gateway* especial para uma rede, protegendo-a de acesso inapropriado. Para tanto, filtra o tráfego de rede que chega, verificando a validade das mensagens tanto quanto possível, podendo recusar completamente algumas mensagens.

Fonte: DALE, Nell; LEWIS, John. **Ciência da computação**. 4. ed. Rio de Janeiro: LTC, 2010, p. 357. Adaptado.

Assinale a alternativa que apresenta o termo a que o trecho se refere.

- A) *Switch*.
- B) Roteador.
- C) Repetidor.
- D) *Proxy*.
- E) *Firewall*.

### QUESTÃO 39

É natural usar o *Wi-Fi* público para verificar mensagens ou navegar *on-line* quando se está fora de casa – fazendo compras, viajando ou simplesmente tomando um café. Mas o uso de *Wi-Fi* público pode trazer riscos, um dos quais é o *hacking evil twin*.

Disponível em: <https://www.kaspersky.com.br/resource-center/preemptive-safety/evil-twin-attacks>. Acesso em: 19 jun. 2024. Adaptado.

Considerando o contexto descrito e a importância de possuir conhecimento sobre segurança de dados, analise as assertivas I e II a seguir:

- I. Um ataque *evil twin* ocorre quando um invasor configura um ponto de acesso *Wi-Fi* falso na esperança de que os usuários se conectem a ele em vez de ao legítimo. Quando os usuários se conectam a esse ponto de acesso, credenciais de *login* e outras informações privadas, incluindo dados financeiros (se o usuário realizar transações financeiras quando estiver conectado ao *Wi-Fi evil twin*), podem ser roubadas.

#### PORQUE

- II. Ataques *evil twin*, que podem ser criados com um *smartphone* ou outro dispositivo compatível com a *Internet* e algum *software* prontamente disponível, quando bem-sucedidos, fazem com que todos os dados compartilhados com a rede pelos usuários passem por um servidor controlado pelo invasor, o qual passa a ter acesso ao dispositivo atacado, podendo, inclusive, o infectar com *malware*.

A respeito dessas assertivas, assinale a alternativa **CORRETA**.

- A) I e II são verdadeiras, e II é justificativa da I.
- B) I e II são verdadeiras, mas II não é justificativa da I.
- C) I é verdadeira e II é falsa.
- D) I é falsa e II é verdadeira.
- E) I e II são falsas.

---

**QUESTÃO 40**

A *Internet* criou uma plataforma de tecnologia “universal” sobre a qual se constroem novos produtos, serviços, estratégias e modelos de negócio. Essa mesma plataforma também tem usos internos, fornecendo conectividade para unir diferentes sistemas e redes dentro de uma empresa.

Fonte: LAUDON, Kenneth; LAUDON, Jane. **Sistemas de informação gerenciais**. São Paulo: Pearson Prentice Hall, 2010, p. 16.

Uma rede corporativa interna baseada na tecnologia da *internet* que não permite o acesso de usuários autorizados externos à organização é denominada:

- A) *Extranet*.
- B) *Ethernet*.
- C) *Proxynet*.
- D) *Intranet*.
- E) *Arpanet*.

---

## REDAÇÃO

---

### ORIENTAÇÕES IMPORTANTES

- 01 - A redação deve ser realizada na Folha de Respostas com caneta esferográfica (tinta azul ou preta), no espaço reservado. A PROVA FEITA A LÁPIS SERÁ ANULADA E ATRIBUÍDA A NOTA ZERO.
- 02 - Se usar letra de FORMA, deverão ser observadas as normas de acentuação gráfica.
- 03 - A Folha de Respostas não poderá ter qualquer outra identificação do candidato, além da Identificação já impressa. Aparecendo o nome ou número de inscrição fora da Ficha de Identificação, a Prova será anulada e computada a nota zero.
- 04 - Redija o texto com base na modalidade formal da Língua Portuguesa.
- 05 - Organize as ideias de forma coerente e coesa.
- 06 - Não fuja ao tema.
- 07 - Atente-se à tipologia textual solicitada.

### PROPOSTA DE REDAÇÃO

Redija um texto dissertativo-argumentativo com no mínimo 15 e no máximo 25 linhas, sobre o seguinte tema: **A concepção e a busca de sucesso na contemporaneidade e a garantia da saúde física e mental.**

# RASCUNHO

1	
2	
3	
4	
5	
6	
7	
8	
9	
10	
11	
12	
13	
14	
15	
16	
17	
18	
19	
20	
21	
22	
23	
24	
25	