

**Prefeitura Municipal de  
Divinópolis/MG**

**Concurso Público  
Edital 01/2024**



**Técnico de Laboratório**

**MANHÃ**

**PROVA TIPO 1 - BRANCA**

**CARGO: TÉCNICO DE LABORATÓRIO**

**LÍNGUA PORTUGUESA**

**Sonetos e jabuticabas**

Calma, que o Brasil é nosso. Não sei de onde vem esta expressão, que não ouço há tempos. À falta de quem a diga, digo-a eu, sem que tenha a ver com a onda de privatização, quero dizer. Seu objetivo, como hoje se diz, é agilizar o Estado. A língua vai sendo assim enriquecida de neologismos, ainda que nem sempre bem formados. Que também se enriqueça o povão.

Ou pelo menos lhe tirem a barriga da miséria. O meu tanto encabulado, a minha já tirei, no que se refere a um item da velha pauta saudosista. Já disse que não gosto de saudosismo, nem de pigarro. São cacoetes de velho. Mas quando dei de cara com o meu jabuticabal, mal contive o atropelo da emoção. Emoção que vem de longe, das saudosas jabuticabeiras. Tempo em que havia o tempo das jabuticabas. Lá uma certa hora, de repente, aquele alvoroço.

Tem até a clássica história. Numa época em que quase ninguém viajava, sobretudo homem público, um bando de gente partiu pra Europa. O mineirão não teve dúvida: devia ser tempo de jabuticaba por lá. A jabuticabeira até que avisa, florida qual uma noiva. Boas águas, um belo dia, de supetão amanhece carregada. Distraído com temas de somenos, tipo eleição do Clinton, neste fim de semana cheguei à serra e levei aquele susto. Apinhadinhas, as três.

A simples visão desperta, ou agiliza, a salivação. Água na boca, é só ir apanhando e chupando. No apetitoso automatismo da gula, sem querer a gente passa da conta. Mas esse é um prazer de antes e de durante. Sobretudo durante. Depois seja o que Deus quiser. Aquelas bagas sumarentas, luminosas. Lisas e docinhas. Trepar na árvore? Pode. Lá em Belo Horizonte você comprava o pé, em Sabará ou Betim. E se mandava cedinho com a família. A meninada, desculpe, se entupia.

Se bobear, os passarinhos comem tudo. Os sabiás ainda agora estão de olho. Nada de pessimismo, gente. É tempo de jabuticaba. Dá e sobra pra fazer geleia. Pode exportar até pra Casa Branca. Falar nisso, quem seria melhor pro Brasil – Bush ou Clinton? Me lembrei do sujeito que levou dois sonetos ao jornal. Empistoladíssimo, exibiu o primeiro soneto.

- Publico o outro – decidiu o editor.
  - Mas você ainda não leu o segundo – reclamou o poeta.
- E o editor:
- Pior do que este, meu filho, não pode ser.

(RESENDE, Otto Lara. *Bom dia para nascer. Brasil: Companhia das Letras, 2011.*)

**Questão 01**

Na breve história que dá fim à crônica, o autor descreve o sujeito que levou dois sonetos ao jornal como “empistoladíssimo” (5º§). O uso do termo sugere que o sujeito era uma pessoa:

- A) Que leva armas consigo.
- B) Especialista em redigir cartas.
- C) Recomendada por alguém importante.
- D) Que tem pouca ou nenhuma importância.

**Questão 02**

Ao descrever suas três jabuticabeiras como “apinhadinhas” (3º§), o autor sugere que as árvores estão:

- A) Altas.
- B) Velhas.
- C) Frondosas.
- D) Envergadas.

**Questão 03**

Considere a expressão sublinhada em “Distraído com temas de somenos, tipo eleição do Clinton, neste fim de semana cheguei à serra e levei aquele susto.” (3º§). É correto afirmar que, a partir de seu uso, o autor implica que a eleição de Clinton é:

- A) Assunto fora de seu conhecimento.
- B) Mais importante que suas jabuticabeiras.
- C) Menos importante que suas jabuticabeiras.
- D) Tão importante quanto suas jabuticabeiras.

**Questão 04**

Considere o trecho *“Calma, que o Brasil é nosso.”* (1º§) É correto afirmar que, nele, o termo *“que”* pode ser identificado como uma conjunção coordenativa:

- A) Aditiva.
- B) Explicativa.
- C) Conclusiva.
- D) Adversativa.

**Questão 05**

Considere o termo *“jabuticabeira”* (3º§) Quanto ao seu processo de formação de palavras, é correto afirmar que se trata de termo formado por derivação:

- A) Sufixal.
- B) Prefixal.
- C) Regressiva.
- D) Parassintética.

**Questão 06**

Considere o termo sublinhado em *“A simples visão desperta, ou agiliza, a salivação.”* (4º§) É correto afirmar que se trata de termo cujo processo de formação é o mesmo que dos termos sublinhados nas alternativas a seguir, EXCETO:

- A) *“A meninada, desculpe, se entupia.”* (4º§)
- B) *“Se bobear, os passarinhos comem tudo.”* (5º§)
- C) *“Mas quando dei de cara com o meu jabuticabal, mal contive o atropelo da emoção.”* (2º§)
- D) *“O meu tanto encabulado, a minha já tirei, no que se refere a um item da velha pauta saudosista.”* (2º§)

**Questão 07**

Considere a expressão sublinhada em *“Boas águas, um belo dia, de supetão amanhece carregada.”* (3º§). Ela poderia ser corretamente intercambiada, sem alteração de sentido, pela expressão sublinhada em:

- A) *“Se bobear, os passarinhos comem tudo.”* (5º§)
- B) *“Lá uma certa hora, de repente, aquele alvoreço.”* (2º§)
- C) *“Lá uma certa hora, de repente, aquele alvoreço.”* (2º§)
- D) *“Não sei de onde vem esta expressão, que não ouço há tempos.”* (1º§)

**Questão 08**

O termo *“empistoladíssimo”* (5º§) é acentuado pela mesma razão que o vocábulo presente na alternativa:

- A) *“época”* (3º§)
- B) *“até”* (3º§ e 5º§)
- C) *“distráido”* (3º§)
- D) *“você”* (4º§ e 7º§)

**Questão 09**

Considere a disposição de vírgulas em *“Pior do que este, meu filho, não pode ser.”* (9º§). É correto afirmar que as vírgulas se deram de modo a demarcar a separação de um:

- A) Aposto.
- B) Vocativo.
- C) Hipérbato.
- D) Adjunto adverbial.

**Questão 10**

As palavras dispostas nas alternativas a seguir se acentuam pela mesma razão, EXCETO:

- A) *“época”* (3º§)
- B) *“público”* (3º§)
- C) *“miséria”* (2º§)
- D) *“clássica”* (3º§)

## RACIOCÍNIO LÓGICO-MATEMÁTICO

**Questão 11**

Determinada universidade possui um projeto de idiomas que insere os estudantes de baixa renda no aprendizado de novas línguas. Esse projeto oferece apenas aulas de inglês, espanhol e francês e conta, atualmente, com 100 estudantes matriculados. Sabe-se que 60 estudantes fazem aulas de inglês e espanhol. Além disso, 16 estudantes fazem aulas de francês e inglês e 10 fazem aulas dos três idiomas citados. Se todos os estudantes desse projeto fazem aulas de, pelo menos, 2 idiomas, quantos estudantes fazem aulas de espanhol e francês?

- A) 34.
- B) 44.
- C) 50.
- D) 55.

**Questão 12**

Ao longo do ano de 2023, as quantidades mensais de reclamações recebidas em um serviço de *telemarketing* formaram uma sequência regida por uma progressão aritmética. Observou-se que a quantidade de reclamações recebidas em janeiro de 2023 é equivalente à metade da razão dessa progressão aritmética. Se em dezembro de 2023 foram recebidas 690 reclamações, qual o total de reclamações recebidas nos 3 primeiros meses de 2023?

- A) 150.
- B) 210.
- C) 270.
- D) 330.

**Questão 13**

Ao construir sua casa, Fernanda separou 2 cômodos onde serão construídos 2 quartos. Ambos os quartos possuem bases quadradas, de modo que o quarto maior será destinado à Fernanda e o quarto menor será destinado a seu filho. Com respeito às bases de ambos os quartos, sabe-se que a soma dos perímetros é 40 m e a soma das áreas é 52 m<sup>2</sup>. De acordo com essas informações, qual a razão entre o lado da base do quarto de Fernanda e o lado da base do quarto de seu filho?

- A) 1,25.
- B) 1,40.
- C) 1,50.
- D) 1,65.

**Questão 14**

Para aumentar a renda mensal, 7 amigas trabalham com o mesmo ritmo de produção na confecção de bolos caseiros. Na última encomenda, 120 bolos idênticos foram produzidos por 3 dessas amigas durante 6 dias. Para a próxima encomenda de 200 bolos iguais aos anteriores, quantas amigas serão necessárias para que a encomenda seja finalizada em uma quantidade de dias 25% maior?

- A) 4.
- B) 5.
- C) 6.
- D) 7.

**Questão 15**

Os departamentos de matemática e estatística de uma universidade possuem, respectivamente, 30 e 24 professores. Considere que nenhum professor trabalha simultaneamente nos 2 departamentos. Um grupo de 4 professores deve ser formado para representar a universidade em um congresso nacional. Quantos grupos distintos podem ser formados se, obrigatoriamente, o grupo deve conter 2 professores do departamento de matemática e 2 professores do departamento de estatística?

- A) 60.030.
- B) 120.060.
- C) 240.120.
- D) 360.180.

**Questão 16**

Os estudantes do curso de engenharia civil de certa universidade pretendem fazer uma eleição para escolher 3 representantes discentes para o próximo ciclo de 2 anos. A eleição contará com 6 candidatos e um total de 323 eleitores. Considere que cada eleitor votará em apenas 1 candidato e os 3 candidatos mais votados serão eleitos. Desse modo, a partir de qual quantidade de votos recebidos um candidato consegue, necessariamente, garantir sua eleição?

- A) 54.
- B) 55.
- C) 80.
- D) 81.

**Questão 17**

Patrícia administra um grande canil que conta, atualmente, com 118 cachorros. Se um cachorro macho fosse adicionado nesse canil, a quantidade de cachorras fêmeas seria 6 vezes maior do que a quantidade de cachorros machos. De acordo com o exposto, quantos cachorros machos há, atualmente, nesse canil?

- A) 15.
- B) 16.
- C) 17.
- D) 18.

**Questão 18**

O programa de pós-graduação em física de uma universidade possui, atualmente, 11 estudantes. Sabe-se que 6 fazem mestrado e os estudantes restantes fazem doutorado. Considere que cada estudante faz apenas um único curso de pós-graduação. Dentre os 11 estudantes, serão sorteados 3, que receberão, cada um, uma licença de determinado *software*. Qual a probabilidade de que haja, entre os sorteados, 2 estudantes de doutorado e 1 estudante de mestrado?

- A)  $\frac{2}{11}$ .
- B)  $\frac{4}{11}$ .
- C)  $\frac{3}{17}$ .
- D)  $\frac{6}{17}$ .

**Questão 19**

Em uma competição internacional de corrida de revezamento, competiram 5 equipes, sendo cada equipe de um país distinto. No resultado da competição, observou-se que a equipe venezuelana terminou a corrida antes das equipes brasileira e chilena. Adicionalmente, a equipe brasileira terminou a corrida antes da equipe peruana e a equipe argentina terminou a prova antes da equipe venezuelana. Por fim, a equipe peruana não foi a última a terminar a corrida. Se não houve empates, qual equipe conquistou o 3º lugar na corrida?

- A) Chilena.
- B) Peruana.
- C) Brasileira.
- D) Venezuelana.

**Questão 20**

Adriana, Eulália e Ivone são professoras em determinada escola e lecionam as disciplinas de artes, ciências e geografia, mas não necessariamente nessa ordem. Em relação ao meio de transporte utilizado pelas três professoras, uma delas vai para a escola de carro, a outra a pé e, a professora restante, de moto. Sabe-se que Adriana vai para a escola de carro e não leciona artes. Adicionalmente, a professora que vai a pé para a escola leciona ciências e Eulália não é professora de artes. Se cada professora leciona uma única disciplina, é correto afirmar que:

- A) Ivone é professora de artes e vai para a escola a pé.
- B) A professora de geografia vai para a escola de moto.
- C) Eulália é professora de ciências e vai para a escola a pé.
- D) Adriana é professora de geografia e vai para a escola de moto.

**NOÇÕES DE INFORMÁTICA**

**Questão 21**

Sobre o Sistema Operacional *Windows 10*, marque **V** para as afirmativas verdadeiras e **F** para as falsas.

- ( ) Permite ter múltiplos usuários no sistema, cada um com o seu próprio perfil e configurações.
- ( ) O *Windows Defender* é uma ferramenta de *backup* e restauração integrada ao Sistema Operacional *Windows*.
- ( ) O *Windows Update* é uma ferramenta que permite aos usuários manterem seu sistema operacional e *software* atualizados automaticamente.
- ( ) O explorador de arquivos do *Windows* permite visualizar e organizar os arquivos e pastas no sistema.
- ( ) Inclui um recurso chamado *Task Scheduler* (Agendador de Tarefas), que permite aos usuários automatizarem a execução de tarefas em horários específicos.

A sequência está correta em

- A) V, F, V, V, V.
- B) F, F, V, V, F.
- C) V, V, F, F, V.
- D) F, V, F, F, F.

**Questão 22**

Pedro, funcionário da Prefeitura, está elaborando um relatório abrangente sobre o desenvolvimento econômico da cidade. Durante sua revisão das configurações de página no *Microsoft Word 2019*, percebeu que, para melhor visualização e organização dos gráficos e tabelas detalhadas que compõem o relatório, a orientação da página deveria ser horizontal. Qual configuração de orientação de página ele deverá selecionar para destacar os gráficos e as tabelas detalhadas?

- A) *Layout*.
- B) Retrato.
- C) Paisagem.
- D) Espelhada.

**Questão 23**

Certo funcionário do setor financeiro da Prefeitura precisa calcular o valor total das compras de canetas na planilha de orçamento de materiais:

	A	B	C	D
1	<b>Produto</b>	<b>Quantidade</b>	<b>Preço Unitário</b>	<b>TOTAL</b>
2	Canetas	50	R\$	2,20
3	Lápis	100	R\$	1,00
4	Borrachas	30	R\$	1,50
5	Apontadores	20	R\$	3,00

Qual fórmula deverá ser inserida na célula D2 para realizar esse cálculo?

- A) =B2xC2
- B) =B2\*C2
- C) =COUNT(B2:C2)
- D) =MULTIPLIC(B2;C2)

**Questão 24**

Qual protocolo é amplamente utilizado para a transmissão segura de dados pela *internet*?

- A) FTP.
- B) HTTP.
- C) SMTP.
- D) HTTPS.

**Questão 25**

Sobre os dispositivos de armazenamento de um microcomputador, analise as afirmativas a seguir.

- I. O disco rígido é utilizado para armazenamento permanente de dados.
- II. A memória RAM é volátil e usada para armazenamento temporário.
- III. O SSD (*Solid State Drive*) é mais rápido que o disco rígido tradicional.
- IV. A memória ROM é utilizada para armazenar dados que podem ser apagados e reescritos frequentemente.

Está correto o que se afirma em

- A) I, II, III e IV.
- B) I e II, apenas.
- C) III e IV, apenas.
- D) I, II e III, apenas.

**LEGISLAÇÃO MUNICIPAL**

**Questão 26**

Z. é Prefeito municipal de Divinópolis, regido, entre outras, pela Lei Orgânica do Município. Tal normativa aduz que o Prefeito e o Vice-Prefeito não poderão, sob pena de perda do cargo, desde a expedição do diploma:

- A) Ser titular de mais de um cargo ou mandato público eletivo.
- B) Ser proprietário, controlador ou diretor de empresa que goze de favor decorrente de contrato com pessoa de direito público no Município, ou nela exercer função remunerada.
- C) Patrocinar causa em que seja interessada jurídica de direito público, autarquia, empresa pública, sociedade de economia mista ou empresa concessionária de serviço público, em operações no âmbito do Município.
- D) Firmar ou manter contrato com pessoa jurídica de direito público, autarquia, empresa pública, sociedade de economia mista ou empresa concessionária de serviço público, em operações no âmbito do Município, salvo quando o contrato obedecer a cláusulas uniformes.

**Questão 27**

Melissa, servidora pública estável do Município, teve seu cargo extinto e foi posta em disponibilidade, com remuneração integral, até seu adequado aproveitamento em outro cargo. O aproveitamento da servidora dependerá de:

- A) Prévia comprovação de sua capacidade física e mental, por junta médica oficial.
- B) Aprovação em estágio probatório, já que será reaproveitada para outro cargo público municipal.
- C) Participação em programa de treinamento instituído e autorizado pelo respectivo órgão ou repartição municipal.
- D) Decisão administrativa ou judicial, com ressarcimento de todas as vantagens pecuniárias e promoções de que tenha sido privada por força do ato que gerou a disponibilidade.

**Questão 28**

Nos termos do Estatuto dos Servidores Públicos do Município de Divinópolis em relação à Assistência Social e a Saúde, todas as afirmativas a seguir estão corretas, EXCETO:

- A) Fica assegurada a assistência gratuita, em creches e na pré-escola, para os filhos e dependentes dos servidores, desde o nascimento até os seis anos de idade.
- B) Será garantido pelo Município o transporte gratuito do servidor que preste serviço na zona rural, e ao residente no meio rural que preste serviço na zona urbana.
- C) Fundado nos princípios da dignidade da pessoa humana e da paternidade e maternidade responsáveis, o planejamento familiar é livre decisão do casal, incumbindo ao Município, nos limites de sua competência, propiciar recursos educacionais e científicos para o exercício desse direito, vedada qualquer forma coercitiva por parte das instituições oficiais ou privadas.
- D) A assistência à saúde do servidor ativo ou inativo e de sua família, assim considerados o cônjuge ou companheiro e os dependentes, compreende assistência médica, hospitalar, odontológica, psicológica e farmacêutica prestada pelo Sistema Único de Saúde ou, diretamente, pelo órgão ou entidade ao qual estiver vinculado o servidor ou, ainda, mediante convênio, na forma estabelecida em ato próprio.

**Questão 29**

Jerônimo, servidor público efetivo do Município, requereu licença para exercício de atividade política. Sobre tal licença, assinale a afirmativa correta.

- A) É facultado ao servidor fracionar sua licença.
- B) A requerimento do servidor, a licença para exercício de atividade política poderá ser convertida em pecúnia.
- C) A critério da Administração Municipal, poderá ser concedida ao servidor estável licença para exercício de atividade política pelo prazo de até dois anos consecutivos, sem remuneração.
- D) O servidor terá direito à licença sem remuneração, durante o período que mediar entre a sua escolha, em convenção partidária, como candidato a cargo eletivo, e a véspera do registro de sua candidatura perante a Justiça Eleitoral.

**Questão 30**

“O direito de petição é assegurado ao servidor para requerer aos poderes públicos em defesa de direito ou de interesse legítimo. O requerimento será dirigido à autoridade competente para decidi-lo e encaminhado por intermédio daquela a que estiver subordinado o requerente.”

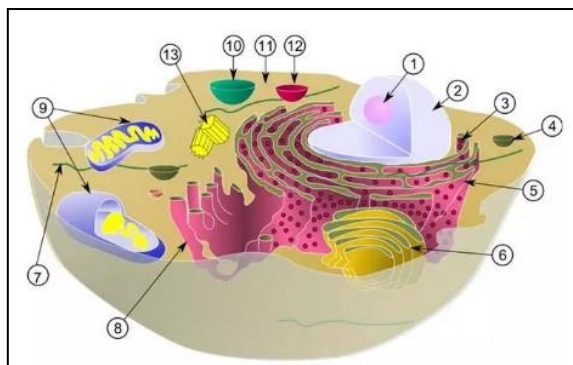
(Disponível em: <https://sapl.divinopolis.mg.leg.br/media/sapl/public/normajuridica/1992/1739/9.pdf>.)

Nos termos do Estatuto dos Servidores Públicos do Município de Divinópolis, o direito de requerer quanto ao ato de demissão e de cassação de aposentadoria ou disponibilidade ou que afete interesse patrimonial e créditos resultantes da relação do trabalho prescreve em:

- A) Cento e vinte dias.
- B) Dois anos.
- C) Três anos.
- D) Cinco anos.

**CONHECIMENTOS ESPECÍFICOS DO CARGO**

Sobre as estruturas da célula animal representada a seguir, responda às questões de **31** a **33**.



**Questão 31**

Assinale a alternativa que indica, correta e sequencialmente, o número e o nome da estrutura responsável por cada uma das seguintes funções: a) Produção de energia e auxílio na respiração; b) Modificação, armazenamento e exportação de proteínas; e, c) Produção de fosfolipídios e síntese de proteínas de membrana.

- A) a = 6/Complexo de Golgi; b = 9/Ribossomo; c = 12/Lisossomo.
- B) a = 6/Complexo de Golgi; b = 9/ Retículo endoplasmático rugoso; c = 3/Ribossomo.
- C) a = 5/Retículo endoplasmático rugoso; b = 6/Complexo de Golgi; c = 9/Mitocôndria.
- D) a = 5/Retículo endoplasmático rugoso; b = 6/Retículo endoplasmático liso; c = 10/Centríolo.

**Questão 32**

Assinale a alternativa que indica corretamente o nome e o número da estrutura originada no complexo de Golgi, sendo responsável pela digestão celular a partir de enzimas sintetizadas no retículo endoplasmático rugoso.

- A) Vacúolo; 6.
- B) Centríolo; 13.
- C) Lisossomo; 12.
- D) Microtúbulo; 7.

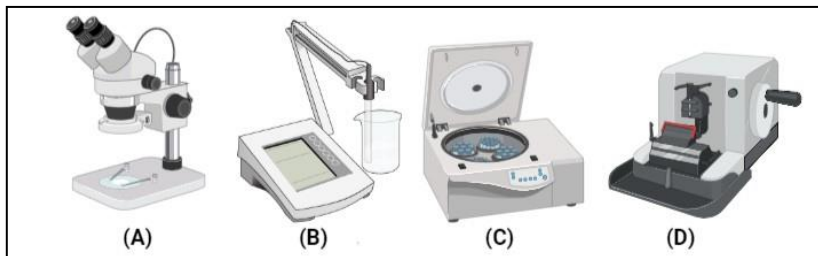


**Questão 33**

Sobre a estrutura indicada pelo número 11 na imagem, assinale a afirmativa INCORRETA.

- A) É típica nas células nucleadas e anucleadas.
- B) É formada por uma bicamada fosfolipídica na qual são encontradas proteínas associadas.
- C) É rica em componentes químicos que facilitam a troca de substâncias dentro da célula e entre células.
- D) Contém filamentos de actina, microtúbulos e filamentos intermediários, que asseguram a função de sustentação celular.

Sobre os equipamentos a seguir, responda às questões 34 e 35.



**Questão 34**

O equipamento utilizado em técnicas de histologia, cuja finalidade é cortar o material biológico em camadas finas está representado em:

- A) A.
- B) B.
- C) C.
- D) D.

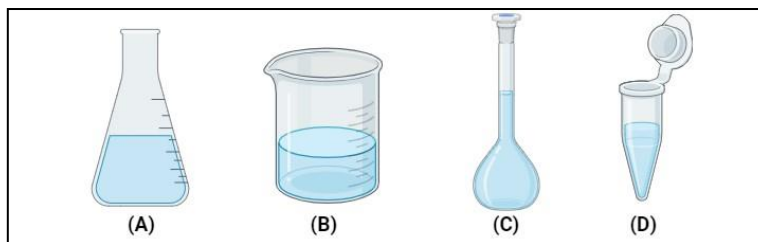
**Questão 35**

O equipamento que requer calibração diária com, ao menos, duas soluções de referência está representado em:

- A) A.
- B) B.
- C) C.
- D) D.

**Questão 36**

Observe a imagem a seguir:



A vidraria utilizada no preparo e esterilização de meio de cultura em autoclave para uso em análises microbiológicas é:

- A) A.
- B) B.
- C) C.
- D) D.

**Questão 37**

O Caldo Lauril Triptose (CLT) com púrpura de bromocresol nas concentrações de 0,001 ou 0,002% p/v é utilizado para pesquisa de micro-organismos em amostras de água. Sobre o preparo e armazenagem do meio CLT, assinale a afirmativa INCORRETA.

- A) O meio CLT requer ajuste do pH após esterilização, imediatamente antes do uso.
- B) Para preparar 100 mL do meio CLT deve-se pesar 0,001 ou 0,002 g da púrpura de bromocresol.
- C) O meio CLT deve ser armazenado em temperatura ambiente, entre 15 e 29° C, ao abrigo da luz direta.
- D) O tempo máximo de armazenagem do meio varia com o tipo de vedação do tubo, sendo maior para os tubos vedados hermeticamente.

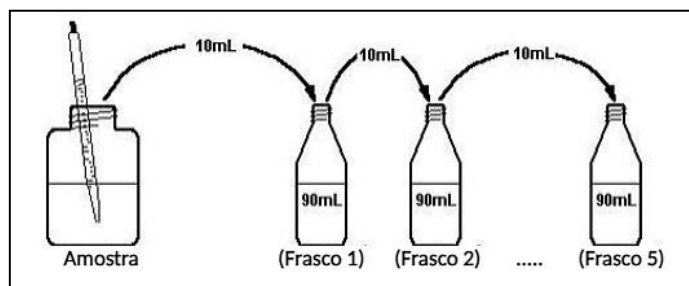
**Questão 38**

“O Técnico de laboratório irá preparar uma solução aquosa a partir de uma Substância Química de Referência (SQR) na forma sólida, cuja solubilidade em água é 0,5 g/mL e a densidade aparente é de 1 g/mL. Para preparar a Solução-Mãe (SM), deve-se solubilizar 1.000 mg da SQR na vidraria \_\_\_\_\_ (A), que possui capacidade de 250 mL; tomar uma alíquota de 5 mL da SM e diluir com água na vidraria \_\_\_\_\_ (B), com capacidade de 50 mL.” De acordo com a situação hipotética, indique a alternativa que traz, correta e sequencialmente, as seguintes informações:

1. O nome das vidrarias A e B.
  2. A massa de SQR na alíquota.
  3. A concentração da solução final.
  4. O volume total de água gasto no procedimento.
- A) 1. Becker 2. 10 mg 3. 1 mg/mL 4. 300 mL  
 B) 1. Becker 2. 10 mg 3. 500 mg/mL 4. 294 mL  
 C) 1. Balão volumétrico 2. 20 µg 3. 400 µg/mL 4. 300 mL  
 D) 1. Balão volumétrico 2. 20 mg 3. 400 µg/mL 4. 294 mL

**Questão 39**

Considere que, para realizar uma análise microbiológica, foram dissolvidos 30 g de uma amostra hipotética “A” em 270 mL de água (frasco “amostra”) e que essa foi diluída volumetricamente e em série, como demonstrado na figura abaixo.



Assinale, a seguir, a quantidade de “A” presente no frasco de número 5 (“frasco 5”).

- A) 1 g.
- B) 3 mg.
- C) 10 µg.
- D) 30 mg.

**Questão 40**

Sobre as técnicas empregadas para acompanhar e quantificar o crescimento de uma população microbiana a partir de uma amostra, marque V para as afirmativas verdadeiras e F para as falsas.

- ( ) A alça de *Drigalski* é utilizada para semeadura de amostras diluídas no fundo da placa de *Petri*, antes da adição do meio de cultura.
- ( ) A técnica de diluição seriada é útil para reduzir o número de células bacterianas em uma amostra e facilitar a contagem quando há excesso de colônias.
- ( ) Na semeadura em profundidade o meio de cultura fundido e resfriado a temperatura de 45° C é colocado sobre a amostra, procedendo-se à agitação das placas com movimentos circulares.
- ( ) A contagem direta é a técnica de semeadura em superfície empregada para estimar o número de micro-organismos capazes de se reproduzirem no meio de cultura.
- ( ) O ágar batata dextrose é o meio utilizado no preparo de placas para contagem do número total de bactérias Gram-positivas e Gram-negativas viáveis na amostra.

A sequência está correta em

- A) F, F, F, V, F.
- B) F, V, V, F, F.
- C) V, F, F, F, V.
- D) V, V, V, V, V.

ATENÇÃO



**NÃO é permitida a anotação das respostas da prova em nenhum meio.**  
O candidato flagrado nesta conduta poderá ser eliminado do processo.

## INSTRUÇÕES

1. Somente será permitida a utilização de caneta esferográfica de tinta azul ou preta, feita de material transparente e de ponta grossa.
2. É proibida, durante a realização das provas, a comunicação entre os candidatos e a utilização de máquinas calculadoras e/ou similares, livros, anotações, impressos ou qualquer outro material de consulta, protetor auricular, lápis, borracha ou corretivo. Especificamente, não será permitido ao candidato ingressar na sala de provas sem o devido recolhimento, com respectiva identificação, dos seguintes equipamentos: *bip*, telefone celular, *walkman*, agenda eletrônica, *notebook*, *palmtop*, *ipod*, *ipad*, *tablet*, *smartphone*, mp3, mp4, receptor, gravador, máquina de calcular, máquina fotográfica, controle de alarme de veículo, relógio de qualquer modelo, pulseiras magnéticas e similares etc., o que não acarreta em qualquer responsabilidade do Instituto Consulplan sobre tais equipamentos.
3. Com vistas à garantia da segurança e da integridade do certame, no dia da realização das provas escritas, os candidatos serão submetidos ao sistema de detecção de metais na entrada e na saída dos sanitários. Excepcionalmente, poderão ser realizados, a qualquer tempo durante a realização das provas, outros procedimentos de vistoria além do descrito.
4. O caderno de provas consta de 30 (trinta) questões de múltiplas escolhas para os cargos de nível fundamental; 40 (quarenta) questões para os cargos de nível médio/técnico; nível superior (áreas diversas); nível superior (saúde); e, nível superior (procuradoria); 1 (uma) dissertação para os cargos de Assistente Educacional, Educador de Trânsito, Professor de Educação Física, Professor de Língua Estrangeira Moderna, Professor em Atuação na Educação Infantil e Anos iniciais do Ensino Fundamental, Professor em Atuação nos Anos Finais do Ensino Fundamental na Área de Ciências Humanas, Publicitário, Supervisor Orientador de Ensino e Técnico Escolar; 1 (uma) questão discursiva para todos os demais cargos de nível superior, conforme subitem 1.5 do edital (exceto os que farão dissertação – indicados anteriormente e Procurador do Município); e, 1 (uma) peça prático-profissional privativa de advogado (petição ou parecer) para o cargo Procurador do Município.
5. Ao receber o material de realização das provas, o candidato deverá conferir atentamente se o caderno de provas contém o número de questões previsto, se corresponde ao cargo a que está concorrendo, bem como se os dados constantes no Cartão de Respostas (Gabarito) e na Folha de Textos Definitivos (Prova Discursiva) estão corretos. Caso os dados estejam incorretos, ou o material esteja incompleto ou, ainda, detenha qualquer imperfeição, o candidato deverá informar tal ocorrência ao Fiscal de Aplicação, não cabendo reclamações posteriores neste sentido.
6. A prova terá duração de 3 (três) horas para cargos somente com provas objetivas; 4 (quatro) horas para cargos com provas objetivas e prova discursiva (relacionados no subitem 5.2.2 do edital – exceto Procurador do Município); e, 5 (cinco) horas apenas para Procurador do Município. Esse período abrange a assinatura, assim como a transcrição das respostas para o Cartão de Respostas (Gabarito) e a Folha de Textos Definitivos (Prova Discursiva).
7. As questões das provas objetivas são do tipo múltipla escolha, com 4 (quatro) opções (A a D) e uma única resposta correta. Ao terminar a prova, o candidato, obrigatoriamente, deverá devolver ao Fiscal de Aplicação o Cartão de Respostas (Gabarito) e a Folha de Textos Definitivos (Prova Discursiva) devidamente assinados em local indicado.
8. Os Fiscais de Aplicação não estão autorizados a emitir opinião nem prestar esclarecimentos sobre o conteúdo das provas. Cabe única e exclusivamente ao candidato interpretar e decidir.
9. Não é permitida a anotação de informações relativas às suas respostas (cópia de gabarito) no comprovante de inscrição ou em nenhum outro meio.
10. O candidato somente poderá se retirar do local de realização das provas escritas levando o caderno de provas no decurso dos últimos 60 (sessenta) minutos anteriores ao horário previsto para o seu término. O candidato poderá se retirar do local de realização das provas somente a partir dos 90 (noventa) minutos após o início de sua realização; contudo, não poderá levar o seu caderno de provas.
11. Os 3 (três) últimos candidatos de cada sala só poderão sair juntos. Caso algum candidato insista em sair do local de aplicação antes de autorizado pelo Fiscal de Aplicação, será lavrado Termo de Ocorrência, assinado pelo candidato e testemunhado pelos 2 (dois) outros candidatos, pelo Fiscal de Aplicação da sala e pelo Coordenador da Unidade de Provas, para posterior análise pela Comissão de Acompanhamento do Concurso.

## RESULTADOS E RECURSOS

- Os gabaritos oficiais preliminares das provas objetivas serão divulgados na *Internet*, no endereço eletrônico [www.institutoconsulplan.org.br](http://www.institutoconsulplan.org.br), a partir das 16h00min da segunda-feira subsequente à realização das provas escritas objetivas de múltipla escolha.
- O candidato que desejar interpor recursos contra os gabaritos oficiais preliminares das provas objetivas disporá de 3 (três) dias úteis, a partir do dia subsequente ao da divulgação (terça-feira), em requerimento próprio disponibilizado no *link* correlato ao Concurso Público no endereço eletrônico [www.institutoconsulplan.org.br](http://www.institutoconsulplan.org.br).
- A interposição de recursos poderá ser feita via *Internet*, através do Sistema Eletrônico de Interposição de Recursos, com acesso pelo candidato ao fornecer dados referentes à sua inscrição apenas no prazo recursal, ao Instituto Consulplan, conforme disposições contidas no endereço eletrônico [www.institutoconsulplan.org.br](http://www.institutoconsulplan.org.br), no *link* correspondente ao Concurso Público. Será disponibilizado, ainda, um ponto de acesso à *Internet* para o candidato no endereço indicado no Edital.