



PREFEITURA MUNICIPAL DE MACAÉ

CONCURSO PÚBLICO PARA PROVIMENTO DE VAGAS EM CARGOS EFETIVOS DO QUADRO DE PESSOAL DA ADMINISTRAÇÃO PÚBLICA MUNICIPAL DIRETA DO MUNICÍPIO

EDITAL Nº 01/2024

PROVA OBJETIVA – (MANHÃ)

MÉDICO DO TRABALHO

NÍVEL SUPERIOR TIPO 1 – BRANCA



SUA PROVA

- Além deste caderno contendo **70 (setenta)** questões objetivas, você receberá do fiscal de prova o cartão de respostas;
- As questões objetivas têm **5 (cinco)** opções de resposta (A, B, C, D e E) e somente uma delas está correta.



TEMPO

- Você dispõe de **4 (quatro) horas** para a realização da prova, já incluído o tempo para a marcação do cartão de respostas;
- **2 (duas) horas** após o início da prova, é possível retirar-se da sala, sem levar o caderno de questões;
- A partir dos **30 (trinta) minutos** anteriores ao término da prova é possível retirar-se da sala **levando o caderno de questões**.



NÃO SERÁ PERMITIDO

- Qualquer tipo de comunicação entre os candidatos durante a aplicação da prova;
- Anotar informações relativas às respostas em qualquer outro meio que não seja o caderno de questões;
- Levantar da cadeira sem autorização do fiscal de sala;
- Usar o sanitário ao término da prova, após deixar a sala.



INFORMAÇÕES GERAIS

- Verifique se seu caderno de questões está completo, sem repetição de questões ou falhas. Caso contrário, **notifique imediatamente o fiscal da sala**, para que sejam tomadas as devidas providências;
- Confira seus dados pessoais, especialmente nome, número de inscrição e documento de identidade e leia atentamente as instruções para preencher o cartão de respostas;
- Para o preenchimento do cartão de respostas, use somente caneta esferográfica, fabricada em material transparente, com tinta preta ou azul;
- Assine seu nome apenas no(s) espaço(s) reservado(s) no cartão de respostas;
- Confira seu cargo, cor e tipo do caderno de questões. Caso tenha recebido caderno de cargo ou cor ou tipo **diferente** do impresso em seu cartão de respostas, o fiscal deve ser **obrigatoriamente** informado para o devido registro na ata da sala;
- Reserve tempo suficiente para o preenchimento do seu cartão de respostas. O preenchimento é de sua responsabilidade e **não será permitida a troca do cartão de respostas em caso de erro cometido pelo candidato**;
- Para fins de avaliação, serão levadas em consideração apenas as marcações realizadas no cartão de respostas;
- A FGV coletará as impressões digitais dos candidatos na lista de presença;
- Os candidatos serão submetidos ao sistema de detecção de metais quando do ingresso e da saída de sanitários durante a realização das provas.
- **Boa sorte!**

MÓDULO I – CONHECIMENTOS BÁSICOS

Língua Portuguesa

1

A frase argumentativa a seguir, mostra um problema.

O problema do Brasil é um sistema político permissivo que manipula um sistema administrativo ultrapassado.

Thomas Skidmore, brasileiro.

Assinale a opção que o apresenta.

- (A) O apoio da tese em uma opinião pessoal sem autoridade.
- (B) Uma simplificação exagerada, reduzindo os problemas do Brasil a uma só causa.
- (C) O suporte da tese na opinião da maioria.
- (D) O apelo a uma bibliografia especializada.
- (E) Uma generalização excessiva.

2

Assinale a frase em que a preposição de é empregada por exigência de um termo anterior.

- (A) Querer convencer os governadores da necessidade de cortar verbas é inútil.
- (B) O maior déficit de certos governos situa-se entre as orelhas de seus governantes.
- (C) O Brasil é uma nação de espertos.
- (D) No Oriente Médio, o processo de paz avança em prestações.
- (E) Horas perdidas em greves acabam por transformar-se em anos de avanço econômico e social.

3

Assinale a opção que apresenta a frase em que o pronome pessoal oblíquo sublinhado não está corretamente empregado.

- (A) A melhor maneira de manter a sua palavra é não dá-la.
- (B) Quando o pensamento cala-se, as revoluções falam.
- (C) Revolto-me: portanto existo.
- (D) Os homens não faltam: as revoluções os descobrem sempre.
- (E) Só temos paz quando podemos impô-la.

4

Assinale a frase em que o pronome pessoal tem valor possessivo.

- (A) Fazem modernamente constituições para os povos como se fazem roupas para as pessoas: sem lhes tomar a medida.
- (B) Muitas vezes é melhor perder os vinhedos do que brigar por eles.
- (C) Mostrou-lhes a experiência e a inutilidade das mesquinhas divisões pelas quais se travam tantas batalhas.
- (D) Fazem um deserto e chamam-lhe paz.
- (E) As promessas só comprometem aqueles que a recebem.

5

Assinale a frase que mostra um erro no emprego da vírgula.

- (A) Quando assumi, quatro anos atrás, estávamos à beira do precipício. Desde então, demos um grande salto adiante.
- (B) Se alguém tiver, de qualquer forma, o privilégio de mentir, será o governante.
- (C) Em política é assim: flertamos, namoramos e, se der certo, casamos.
- (D) Ter couro de elefante, é o maior dom que Deus pode dar a um estadista.
- (E) Existem leis, mas não quem as proteja.

6

As frases a seguir foram construídas com base em uma comparação.

Assinale a opção que apresenta a frase em que essa comparação é explicada.

- (A) Como as nuvens, o poder é passageiro.
- (B) Cuidar da casa e da família é como presidir um pequeno país.
- (C) Com os pequenos, o governo age como um leão; com os grandes mia como um gato.
- (D) Ser presidente é como administrar um cemitério.
- (E) Difícil é administrar uma casa, as despesas são como um poço sem fundo.

7

Nas frases a seguir foram sublinhados elementos de coesão, relacionados a termos anteriores.

Assinale a frase em que o termo referido está corretamente identificado.

- (A) A política é o único ofício para o qual se considera que não é necessária nenhuma preparação. / política.
- (B) Os homens dos países são mais bem governados por seus vícios que por suas virtudes. / países.
- (C) Alguns Estados, em vez de morrer como consequência de sua perversidade, viveram graças a ela. / consequência.
- (D) É necessário que o político mude muitas vezes de opinião para estar sempre de acordo com o seu partido. / político.
- (E) Nas nações existem leis, mas não quem as proteja. / nações.

8

Assinale a frase que não mostra uma oposição entre os segmentos que a compõem.

- (A) Fale bem dos amigos todos os dias. Fale mal dos inimigos pelo menos duas vezes por dia.
- (B) A política é a arte de trair os interesses reais e legítimos e de criar, em lugar deles, interesses imaginários e injustos.
- (C) Ele é longo das promessas e curto na memória.
- (D) Política é um mal, concordo, mas um mal necessário.
- (E) Ele não sabe nada e pensa que sabe tudo. Isso aponta claramente para uma carreira política.

9

Assinale a frase em que o número empregado não representa objetivamente a quantidade que ele representa.

- (A) Saio todos os dias às 5 horas e não permito que meu trabalho interfira no meu jogo de tênis.
- (B) Quem sabe se o mundo ainda vai durar 3 meses.
- (C) Trabalharás 6 dias, mas descansarás no sétimo, quer na aradura, quer na colheita.
- (D) Como nos sentiríamos felizes, no fim de cada dia, se soubéssemos os perigos de que escapamos durante 24 horas!
- (E) Desejo ser cremado. E cerca de 10% de minhas cinzas deverão ser entregues ao meu agente, conforme firmado em contrato.

10

Na frase “Há milênios que o céu fala demais, e é mudo!”, a palavra “milênio” corresponde a “mil anos”.

Assinale a opção que apresenta a correspondência incorreta.

- (A) anuênio = um ano.
- (B) biênio = dois anos.
- (C) decênio = dez anos.
- (D) triênio = três anos.
- (E) quinquênio = cinquenta anos.

Raciocínio Lógico-Matemático

11

Na cidade de Fermentolândia, todos os padeiros são solteiros ou têm ascendência italiana.

Considerando essa afirmativa como verdadeira, é correto concluir que,

- (A) se um cidadão de Fermentolândia é solteiro, mas não tem ascendência italiana, então é padeiro.
- (B) se um cidadão de Fermentolândia tem ascendência italiana, mas não é solteiro, então é padeiro.
- (C) se um cidadão de Fermentolândia é solteiro e tem ascendência italiana, então não é padeiro.
- (D) se um cidadão de Fermentolândia não é solteiro e não tem ascendência italiana, então é padeiro.
- (E) se um cidadão de Fermentolândia não é solteiro e não tem ascendência italiana, então não é padeiro.

12

Antônio, Benedito e Celestino tinham quantidades distintas de bolas de gude. Antônio passou 5 de suas bolas para Benedito de modo que ambos passaram a ter a mesma quantidade de bolas.

Em seguida, Benedito passou 3 de suas bolas para Celestino de modo que cada um dos dois passou a ter 10 bolas de gude.

Nesse caso, é correto afirmar que, originalmente,

- (A) Antônio tinha 11 bolas a mais que Celestino.
- (B) Antônio tinha 8 bolas a mais que Benedito.
- (C) Benedito tinha 4 bolas a mais que Celestino.
- (D) Benedito tinha mais de 10 bolas.
- (E) Celestino tinha menos de 5 bolas.

13

Em uma sequência de números inteiros, a soma dos n primeiros números dessa sequência é dada pela fórmula

$$S_n = 4 - 3n + n^2$$

Nesse caso, é correto afirmar que tal sequência

- (A) é estritamente crescente.
- (B) é estritamente decrescente.
- (C) tem algum termo nulo.
- (D) tem algum termo negativo.
- (E) tem algum termo ímpar.

14

Alípio entra em uma loja de eletrodomésticos para comprar uma cafeteira elétrica e um liquidificador. O vendedor oferece desconto de 10% sobre o preço da cafeteira, que passa a custar o dobro do preço do liquidificador.

Alípio aceita a oferta e paga R\$675,00 pelos dois produtos.

O preço original da cafeteira

- (A) é menor do que R\$493,00.
- (B) está entre R\$493,00 e R\$497,00.
- (C) está entre R\$497,00 e R\$501,00.
- (D) está entre R\$501,00 e R\$505,00.
- (E) é maior do que R\$505,00.

15

Considere 3 pontos A, B e C no plano.

Se a distância entre os pontos A e B é 80 cm e a distância entre os pontos A e C é 60 cm, então a distância entre os pontos B e C pode valer

- (A) no mínimo 30 cm e no máximo 150 cm.
- (B) no mínimo 20 cm e no máximo 150 cm.
- (C) no mínimo 30 cm e no máximo 140 cm.
- (D) no mínimo 20 cm e no máximo 140 cm.
- (E) no mínimo 30 cm e no máximo 130 cm.

16

O sistema monetário de certo lugar é composto, exclusivamente, por notas de \$1, \$3, \$5 e \$15.

Com 4 dessas notas nunca será possível obter

- (A) \$20.
- (B) \$22.
- (C) \$24.
- (D) \$25.
- (E) \$26.

17

Em um hexágono regular, a distância entre dois vértices opostos é 5cm.

Nesse caso, é correto afirmar que o perímetro do polígono é

- (A) 12cm.
- (B) 15cm.
- (C) 18cm.
- (D) 24cm.
- (E) 30cm.

18

Um conjunto A possui 7 elementos. Outro conjunto B possui 4 elementos. Se a união desses dois conjuntos tem exatos 9 elementos, a interseção de A e B

- (A) é um conjunto vazio.
- (B) é um conjunto unitário.
- (C) é um conjunto com apenas 2 elementos.
- (D) é um conjunto com apenas 3 elementos.
- (E) é um conjunto com apenas 4 elementos.

19

Em uma caixa, há duas bolas brancas, três bolas azuis e quatro bolas pretas. Celso fecha os olhos para retirar, de forma aleatória, uma a uma, certa quantidade de bolas dessa caixa.

Para ter certeza de que, entre as bolas retiradas, haverá pelo menos uma bola de cada cor, Celso deverá retirar, no mínimo,

- (A) 3 bolas.
- (B) 4 bolas.
- (C) 5 bolas.
- (D) 7 bolas.
- (E) 8 bolas.

20

Considere as matrizes quadradas com duas linhas e duas colunas cujos elementos são escolhidos no conjunto $\{-1, 0, 1\}$.

Uma matriz com essas características, em que a soma de todos os seus elementos é positiva,

- (A) pode ter a mesma quantidade de 0 e de -1 .
- (B) pode ter a mesma quantidade de 1 e de -1 .
- (C) não pode ter três elementos 0.
- (D) pode ter dois elementos -1 .
- (E) tem que ter mais 0 do que -1 .

Legislação Municipal

21

Considere que em certo povoado situado em Macaé/RJ haja uma mobilização local para a instalação de um Distrito.

Nos termos da Lei Orgânica do Município, um requisito essencial para a consecução de tal intento é

- (A) a existência, na povoação-sede, de pelo menos 50 moradias.
- (B) população correspondente a, no mínimo, 1% (um por cento) do número de habitantes do Município.
- (C) a instalação de posto policial.
- (D) a existência de escola pública e terreno para cemitério.
- (E) eleitorado de, no mínimo, 3% (três por cento) do número de habitantes do Município.

22

Com base na Lei Orgânica de Macaé/RJ, uma competência privativa do ente municipal é

- (A) proporcionar os meios de acesso à cultura, à educação e à ciência.
- (B) estabelecer e implantar política de educação para segurança do trânsito.
- (C) preservar as florestas, a fauna e a flora.
- (D) fiscalizar, nos locais de acondicionamento, preparação e venda, as condições sanitárias dos gêneros alimentícios.
- (E) promover programas de construção de moradias e melhoria das condições habitacionais e de saneamento básico.

23

O Poder Legislativo Municipal pretende submeter a plebiscito popular questão relevante para o Município.

Sobre a hipótese, levando em consideração o que prevê a Lei Orgânica de Macaé, assinale a afirmativa correta.

- (A) A questão será submetida a plebiscito mediante proposição devidamente fundamentada de $1/3$ (um terço) dos Vereadores e 1% (um por cento) dos eleitores do Município.
- (B) A votação será organizada pela Justiça Eleitoral no Município, no prazo de 45 (quarenta e cinco) dias após a aprovação da proposta.
- (C) A realização de plebiscito popular é vedada nos 4 (quatro) meses que antecedem a realização de eleições municipais, estaduais e nacionais.
- (D) A Câmara de Vereadores proclamará o resultado final do plebiscito que será considerado como decisão definitiva sobre a questão proposta.
- (E) A proposição que já tenha sido objeto de plebiscito popular somente poderá ser reapresentada com intervalo de 4 (quatro) anos.

24

Carlos, 35 anos, administrador, foi nomeado Secretário Municipal de Controle Interno.

Considerando o que a Lei Orgânica Municipal de Macaé/RJ prevê sobre os requisitos para investidura nesse cargo, assinale a afirmativa correta.

- (A) O cargo deve ser provido mediante concurso público.
- (B) O ocupante desse cargo poderá ser brasileiro ou estrangeiro.
- (C) O cargo é acessível aos maiores de 25 (vinte e cinco) anos de idade.
- (D) O ocupante do cargo deverá apresentar a declaração de bens ao entrar em exercício.
- (E) O ocupante do cargo não poderá exercer suas atividades profissionais de natureza autônoma ou empresarial.

25

Catarina, servidora pública municipal, titular de cargo efetivo, sofreu uma queda e lesionou a coluna, ficando afastada do serviço por 90 (noventa) dias, passando a se locomover por meio de cadeira de rodas.

Ao ser avaliada pela Junta Médica do Município, constatou-se que a capacidade laborativa da servidora estava prejudicada, por prazo indeterminado, em decorrências das lesões que sofrera. Restou apurado, também, que tal condição não a impede de desempenhar outras funções, desde que compatíveis com seu atual estado de saúde.

Considerando o que prevê a Lei Complementar nº 011/1998, que instituiu o Regime Jurídico dos Servidores Públicos Municipais de Macaé/RJ, sobre as formas de provimento de cargo público, no caso narrado deverá ser aplicado o instituto da

- (A) readaptação.
- (B) reversão.
- (C) aproveitamento.
- (D) reintegração.
- (E) recondução.

26

Alfredo, servidor público municipal estável, protocolou um requerimento junto à repartição pública em que está lotado, pleiteando licença para tratar de interesses particulares.

Nos termos da Lei Complementar nº 011/1998, que instituiu o Regime Jurídico dos Servidores Públicos Municipais de Macaé/RJ, assinale a afirmativa correta.

- (A) A licença para tratar de interesses particulares poderá ser concedida a critério da Administração, pelo prazo máximo de até 36 (trinta e seis) meses, consecutivos ou não.
- (B) A licença para tratar de interesses particulares só poderá ser interrompida a pedido do servidor.
- (C) O servidor, enquanto estiver sob exame o pedido, que não gera direito, deverá permanecer em serviço, só podendo afastar-se após o deferimento de sua pretensão.
- (D) Durante o vínculo funcional do servidor para com a municipalidade, a ele poderá ser concedido um novo período de licença para tratar de interesses particulares, ainda que ultrapassado o prazo de 36 (trinta e seis) meses.
- (E) O servidor público, enquanto estiver no gozo da licença para tratar de interesses particulares, continuará percebendo a remuneração devida.

27

Quanto às penalidades administrativas previstas na Lei Complementar nº 011/1998, que instituiu o Regime Jurídico dos Servidores Públicos Municipais de Macaé/RJ, assinale a afirmativa correta.

- (A) A pena de advertência verbal poderá ser aplicada ao servidor que recusar fé a documento público.
- (B) A pena de suspensão será imposta se comprovado o cometimento do abandono do cargo.
- (C) O curso da prescrição começa a fluir da data em que a Administração tomou conhecimento da ocorrência do fato punível disciplinarmente.
- (D) Os Chefes de Divisão e de Seção são competentes para a aplicação das penas disciplinares nos casos de advertência e suspensão.
- (E) As infrações sujeitas às penas de demissão prescrevem em 4 anos.

28

O Plano Municipal de Educação de Macaé, instituído pela Lei nº 4.106/2015, prevê metas, estratégias e diretrizes que devem ser observadas pelo poder público local com vistas a assegurar a continuidade das políticas públicas em Educação.

Diante do exposto, analise as afirmativas a seguir.

- I. O Município atuará prioritariamente no ensino fundamental e na educação infantil.
- II. O poder público buscará ampliar o escopo das pesquisas com fins estatísticos de forma a incluir informação detalhada sobre o perfil das populações de 4 a 21 anos com deficiência.
- III. Sob o encargo da Secretaria Municipal de Educação, a execução do PME e o cumprimento de suas metas serão objeto de monitoramento contínuo e de avaliações e correções periódicas.

Está correto o que se afirma em

- (A) I, apenas.
- (B) I e II, apenas.
- (C) I e III, apenas.
- (D) II e III, apenas.
- (E) I, II, III.

29

Nos termos da Lei nº 4.106/2015, que dispõe sobre a Instituição do Plano Municipal de Educação em Macaé/RJ, as opções a seguir apresentam metas a serem implementadas pelo poder público no decênio 2015/2025, **à exceção de uma**. Assinale-a.

- (A) Universalizar o Ensino Fundamental de 9 anos para toda a população de 6 a 14 anos e garantir que pelo menos 95% (noventa e cinco por cento) dos alunos concluam essa etapa na idade recomendada, até o último ano de vigência do PME.
- (B) Alfabetizar todas as crianças, no máximo, até o final do 3º (terceiro) ano do Ensino Fundamental.
- (C) Oferecer educação em tempo integral em, no mínimo, 50% (cinquenta por cento) das escolas públicas, de forma a atender, pelo menos, 25% (vinte e cinco por cento) dos alunos da educação básica.
- (D) Oferecer, no mínimo, 25% (vinte e cinco por cento) das matrículas de educação de jovens e adultos, exclusivamente no Ensino Médio, na forma integrada à educação profissional.
- (E) Triplicar as matrículas da educação profissional técnica de nível médio, assegurando a qualidade da oferta e pelo menos 50% (cinquenta por cento) da expansão no segmento público.

30

Considerando o que prevê a Lei nº 4.106/2015, que dispõe sobre a Instituição do Plano Municipal de Educação – PME, em Macaé/RJ, assinale a afirmativa correta.

- (A) A meta progressiva do investimento público em educação será avaliada no quarto ano de vigência do Plano Municipal de Educação (PME) e poderá ser ampliada por meio de lei para atender às necessidades financeiras do cumprimento das demais metas.
- (B) O Município de Macaé promoverá a realização de pelo menos 2 (duas) conferências municipais de educação até o final do decênio, articuladas e coordenadas pelo Gabinete do Prefeito Municipal.
- (C) As conferências municipais de educação realizar-se-ão com intervalo de até 4 (quatro) anos entre elas, com o objetivo de promover a articulação interfederativa na implementação das políticas educacionais.
- (D) O Sistema Municipal de Educação acatará as diretrizes do Sistema Estadual de Avaliação da Educação Básica, coordenado pelo Estado do Rio de Janeiro, que constituirá fonte de informação para a avaliação da qualidade da educação básica e para a orientação das políticas públicas desse nível de ensino.
- (E) Até o final do último semestre do nono ano de vigência do Plano Municipal de Educação (PME), o Chefe do Poder Executivo encaminhará à Câmara Municipal o projeto de lei referente ao Plano de Educação a vigorar no período subsequente, que incluirá diagnóstico, diretrizes, metas e estratégias para o próximo decênio.

Legislação do SUS

31

Quando o ente federativo busca garantir que todos tenham acesso às ações e serviços de saúde, independente de raça, sexo ou classe social, ele está atuando de acordo com o seguinte princípio do SUS:

- (A) equidade.
- (B) igualdade.
- (C) integralidade.
- (D) universalidade.
- (E) descentralização.

32

Com base nas disposições da lei 8.080/90, analise as afirmativas a seguir e assinale (V) para a verdadeira e (F) para a falsa

- () A assistência toxicológica deve abranger as ações e serviços de prevenção, diagnóstico e tratamento das intoxicações agudas decorrentes da exposição a substâncias químicas, toxinas de animais peçonhentos e de plantas tóxicas.
- () A Vigilância Sanitária compreende o conjunto de ações que proporcionam o conhecimento, a detecção ou prevenção de qualquer mudança nos fatores determinantes e condicionantes de saúde individual ou coletiva.
- () Uma das competências da Direção Nacional do SUS é acompanhar, controlar e avaliar as redes hierarquizadas do Sistema Único de Saúde.

As afirmativas são, respectivamente,

- (A) F – F – F.
- (B) V – F – V.
- (C) F – V – F.
- (D) V – V – V.
- (E) V – F – F.

33

Considerando as disposições da Lei Orgânica da Saúde acerca do acompanhamento das mulheres nos serviços de saúde, analise as afirmativas a seguir.

- I. Em consultas, exames e procedimentos realizados em unidades de saúde públicas ou privadas, toda mulher tem o direito de fazer-se acompanhar por pessoa maior de idade, durante todo o período do atendimento, desde que notificado previamente.
- II. Em caso de atendimento com sedação, a eventual renúncia da paciente ao direito de acompanhante deverá ser feita por escrito, após o esclarecimento dos seus direitos, com no mínimo 24 horas de antecedência.
- III. No caso de atendimento realizado em centro cirúrgico ou unidade de terapia intensiva com restrições relacionadas à segurança ou à saúde dos pacientes, devidamente justificadas pelo corpo clínico, somente será admitido acompanhante que seja profissional de saúde.

Está correto o que se afirma em

- (A) I, II e III.
- (B) I, apenas.
- (C) II, apenas.
- (D) I e II, apenas.
- (E) II e III, apenas.

34

Um dos critérios estabelecidos na Lei nº 8.142/90 para que os Municípios, os Estados e o Distrito Federal recebam os recursos para cobertura das ações e serviços de saúde é que eles apresentem

- (A) Plano de Saúde.
- (B) Relatório de Auditoria.
- (C) Resultado dos Indicadores.
- (D) Programação Anual de Saúde.
- (E) Plano Diretor de Regionalização.

35

Acerca das ações e programas do SUS, analise as afirmativas a seguir e assinale (V) para a verdadeira e (F) para a falsa.

- () As Práticas Integrativas e Complementares em Saúde (PICS) são abordagens terapêuticas que têm como objetivo prevenção de agravos, promoção e recuperação da saúde, enfatizando a escuta acolhedora, a construção de laços terapêuticos e a conexão entre ser humano, meio ambiente e sociedade.
- () Na Estratégia de Saúde da Família recomenda-se que o número de pessoas assistidas por equipe considere o grau de vulnerabilidade das famílias daquele território, sendo que, quanto menor o grau de vulnerabilidade, menor deverá ser a quantidade de pessoas por equipe.
- () Para que possam participar do Projeto Lean nas Emergências do Ministério da Saúde, as instituições de saúde devem, entre outros critérios, ser públicas ou filantrópicas e ter leitos de terapia intensiva.

As afirmativas são respectivamente,

- (A) V – V – V.
- (B) F – V – F.
- (C) V – F – V.
- (D) F – F – V.
- (E) V – V – F.

36

Assinale a opção que apresenta um propósito da Política Nacional de Humanização do SUS.

- (A) Gestão participativa e Cogestão.
- (B) Acolhimento com Classificação de risco.
- (C) Indissociabilidade entre atenção e gestão.
- (D) Fortalecimento das iniciativas de humanização existentes.
- (E) Protagonismo, corresponsabilidade e autonomia dos sujeitos e coletivos.

37

Com base nos Requisitos de Boas Práticas de Funcionamento para os Serviços de Saúde, analise as afirmativas a seguir e assinale (V) para a verdadeira e (F) para a falsa.

- () O serviço de saúde deve assegurar a guarda dos prontuários no que se refere à confidencialidade e integridade.
- () O serviço de saúde deve promover a capacitação de seus profissionais antes do início das atividades e de forma permanente em conformidade com as atividades desenvolvidas.
- () A informação aos órgãos competentes sobre a suspeita de doença de notificação compulsória é obrigatória aos serviços públicos e facultativa aos serviços privados.

As afirmativas são, respectivamente,

- (A) F – V – V.
- (B) V – V – F.
- (C) F – V – F.
- (D) V – V – V.
- (E) F – F – F.

38

Considerando a Resolução acerca dos direitos e deveres da pessoa usuária da saúde, analise as afirmativas a seguir.

- I. Deve existir em todo documento do usuário e usuária um campo para se registrar o nome social, independente do registro civil, sendo assegurado o uso do nome de preferência.
- II. Quando houver alguma dificuldade temporária para atender as pessoas é da responsabilidade da direção e da equipe do serviço, acolher, dar informações claras e encaminhá-las sem discriminação e privilégios.
- III. É direito do usuário o recebimento ou a recusa à assistência religiosa, espiritual, psicológica e social.

Está correto o que se afirma em

- (A) I, II e III.
- (B) I, apenas.
- (C) II, apenas.
- (D) III, apenas.
- (E) I e II, apenas.

39

Com base nas disposições normativas acerca da Segurança do Paciente, a “cultura da segurança” é definida como

- (A) componentes da garantia da qualidade que asseguram que os serviços são ofertados com padrões de qualidade adequados.
- (B) instância do serviço de saúde criada para promover e apoiar a implementação de ações voltadas à segurança do paciente.
- (C) conjunto de valores, atitudes, competências e comportamentos que determinam o comprometimento com a gestão da saúde e da segurança.
- (D) totalidade das ações sistemáticas necessárias para garantir que os serviços prestados estejam dentro dos padrões de qualidade exigidos para os fins a que se propõem.
- (E) aplicação sistêmica e contínua de políticas, procedimentos, condutas e recursos na identificação, análise, avaliação, comunicação e controle de riscos e eventos adversos que afetam a segurança.

40

A atenção especializada é dividida em dois elementos (atenção secundária e terciária), que são, respectivamente, classificados como de média e de alta complexidade.

Nesse sentido, assinale a opção que apresenta um serviço considerado de alta complexidade.

- (A) Pronto Atendimento.
- (B) Atenção Psicossocial.
- (C) Ambulatório de Neurologia.
- (D) Laboratório de Eletrofisiologia.
- (E) Atendimento Móvel de Urgência.

MÓDULO II – CONHECIMENTOS ESPECÍFICOS

41

Sobre os conceitos básicos de *bioestatística*, analise as afirmativas a seguir.

- I. As variáveis qualitativas referem-se a valores não numéricos e não mensuráveis, como gênero, etnia e outros dados relevantes, mas sem correspondência ou valor numérico.
- II. As variáveis quantitativas adequam-se às necessidades da pesquisa e representam valores referentes ao universo pesquisado.
- III. A pesquisa experimental identifica as relações entre duas variáveis.

Está correto o que se afirma em

- (A) I, apenas.
- (B) I e II, apenas.
- (C) I e III, apenas.
- (D) II e III, apenas.
- (E) I, II e III.

42

A Degeneração Macular Relacionada à Idade (DMRI) é uma doença degenerativa, progressiva, que acomete a área central da retina (mácula), levando frequentemente ao comprometimento da visão central. Ela pode ser classificada como seca ou exsudativa.

Sobre a DMRI, analise as afirmativas a seguir.

- I. A forma úmida é a mais comum (65-70%).
- II. A etnia caucasiana, a aterosclerose e o tabagismo são fatores de risco associados a DMRI.
- III. Nos países desenvolvidos, a DMRI é a principal causa de cegueira irreversível em indivíduos com mais de 50 anos.

Está correto o que se afirma em

- (A) II, apenas.
- (B) I e II, apenas.
- (C) I e III, apenas.
- (D) II e III, apenas.
- (E) I, II e III.

43

A Doença Celíaca (DC) é uma enteropatia crônica do intestino delgado, de caráter autoimune, desencadeada pela exposição ao glúten (principal fração proteica presente no trigo, no centeio e na cevada) em indivíduos geneticamente predispostos.

Assinale a opção que apresenta uma manifestação cutânea associada à DC.

- (A) Placas psoriformes.
- (B) Rash malar.
- (C) Dermatite herpetiforme.
- (D) Eritema máculo papular nos braços.
- (E) Telangiectasias hipercrômicas.

44

O transtorno esquizoafetivo pode ser uma variante da esquizofrenia na qual os sintomas do humor são excepcionalmente proeminentes e comuns; pode ser uma forma grave de transtorno depressivo ou bipolar na qual os sintomas psicóticos não cedem completamente entre os episódios de humor; ou, ainda, duas doenças psiquiátricas relativamente comuns concomitantes, a esquizofrenia e um transtorno de humor (transtorno depressivo maior ou transtorno bipolar).

Na última década do século XX e na primeira do atual, amplo debate foi realizado sobre a superioridade dos novos medicamentos antipsicóticos no tratamento da esquizofrenia e do transtorno esquizoafetivo. Os ensaios clínicos de tratamento medicamentoso agruparam pacientes com esquizofrenia e com transtorno esquizoafetivo e chegaram ao consenso de que a eficácia de todos os antipsicóticos é semelhante na maior parte dos pacientes.

Entre as medicações para tratamento do transtorno esquizoafetivo relacionadas a seguir, assinale a que é contraindicada para pacientes em uso de levodopa.

- (A) Quetiapina.
- (B) Haloperidol.
- (C) Clorpromazina.
- (D) Clozapina.
- (E) Olanzapina.

45

Patologia caracterizada pela proliferação excessiva de granulócitos maduros e em amadurecimento e pela presença do cromossomo Philadelphia, que resulta da translocação recíproca entre os braços longos dos cromossomos 9 e 22, levando à fusão do gene BCR com o gene ABL1, que resulta na expressão da proteína tirosinoquinase, com papel central na patogênese da doença.

Assinale a opção que indica a patologia acima descrita.

- (A) Leucemia mieloide crônica.
- (B) Linfoma de Hodgkin.
- (C) Mieloma múltiplo.
- (D) Linfoma não Hodgkin.
- (E) Leucemia linfóide aguda.

46

A espondilite anquilosante (EA) é uma doença inflamatória crônica, classificada no grupo das espondiloartrites, que acomete preferencialmente a coluna vertebral, podendo evoluir com rigidez e limitação funcional progressiva do esqueleto axial.

Para o diagnóstico de doença estabelecida, são utilizados os critérios de classificação modificados de Nova Iorque: se o paciente apresentar, pelo menos, um critério clínico e um critério radiográfico, o mesmo é classificado como portador de EA.

Assinale a opção que apresenta um critério para diagnóstico de EA.

- (A) Lombalgia inflamatória por 6 meses ou mais.
- (B) Limitação dos movimentos da coluna lombar nos planos sagital e frontal.
- (C) Radiografia, com detecção de sacroileíte bilateral graus 3 e 4.
- (D) Expansão torácica diminuída (inferior a 3cm).
- (E) Radiografia com detecção de sacroileíte unilateral grau 4.

47

A dermatite atópica (DA) é uma condição crônica, recorrente, inflamatória e pruriginosa da pele, que ocorre com maior frequência em crianças (início precoce), mas também pode afetar adultos, os quais representam um terço de todos os casos novos da doença.

A fisiopatologia da DA é complexa e envolve fatores genéticos, ambientais, anormalidade da barreira cutânea, desregulação imunológica e alterações do microbioma da pele, que levam a lesões cutâneas e prurido intenso, comprometendo a saúde e a qualidade de vida das pessoas afetadas por essa condição.

Assinale a opção que apresenta um critério maior para diagnóstico de dermatite atópica.

- (A) Ictiose/hiperlinearidade palmar.
- (B) Imunoglobulina E sérica elevada.
- (C) Xerose.
- (D) Reatividade imediata (tipo 1) do teste cutâneo.
- (E) Prurido.

48

Os tumores cerebrais primários são um conjunto de neoplasias malignas originárias de células de sustentação do tecido nervoso (a glia). São tumores raros, correspondendo a 2% de todos os cânceres conhecidos. A sua evolução varia com a célula original e com o comportamento biológico tumoral, e alguns tipos mais agressivos ainda mantêm elevada mortalidade em adultos – condição pouco modificada pelo emprego das modalidades terapêuticas disponíveis.

A identificação de fatores de risco e da doença em seu estágio inicial e o encaminhamento ágil e adequado para o atendimento especializado dão à Atenção Básica um caráter essencial para um melhor resultado terapêutico e prognóstico dos casos.

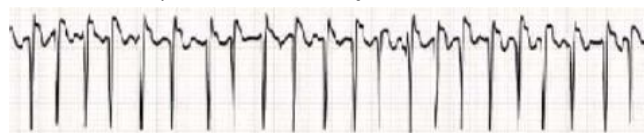
Assinale a opção que representa o principal fator de risco para gliomas.

- (A) Tabagismo.
- (B) Diabetes.
- (C) Consumo excessivo de álcool.
- (D) Radiação ionizante.
- (E) Sobrepeso.

49

Paciente masculino, 70 anos, tabagista e hipertenso, deu entrada no atendimento de urgência com quadro de palpitação, vertigem, desconforto torácico, PA 140x80 mmHg, SpO₂ 96%.

Realizado ECG que demonstrou o traçado abaixo.



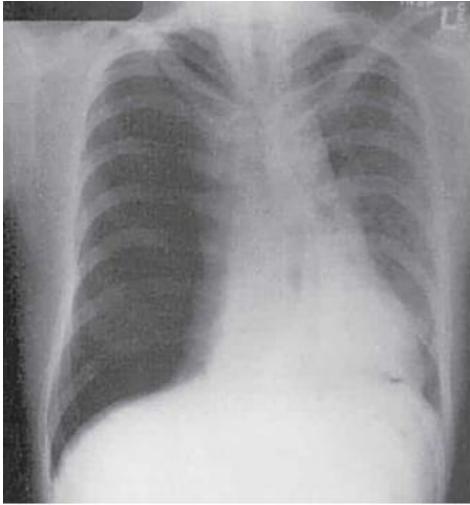
Conforme os dados apresentados e a leitura do traçado do ECG, assinale a opção que apresenta o diagnóstico mais provável.

- (A) Flutter atrial.
- (B) Taquicardia sinusal.
- (C) Extrassístoles ventriculares.
- (D) Fibrilação atrial.
- (E) Taquicardia por reentrada nodal.

50

Paciente de 30 anos, masculino, tabagista e usuário de maconha, deu entrada no Posto de Saúde com quadro de dor torácica de início súbito (sem história de trauma recente), dispneia, taquipneia, PA 100x70 mmHg, FC 110 bpm com ritmo sinusal.

Realizada radiografia de tórax, representada na imagem abaixo.



Assinale a opção que apresenta a principal hipótese diagnóstica para o caso.

- (A) Embolia pulmonar.
- (B) Pneumotórax.
- (C) Pneumonia fúngica.
- (D) Derrame pleural.
- (E) Hemotórax.

51

A Norma Reguladora 7 (NR 7) estabelece diretrizes e requisitos para o desenvolvimento do Programa de Controle Médico de Saúde Ocupacional - PCMSO nas organizações, com o objetivo de proteger e preservar a saúde de seus empregados em relação aos riscos ocupacionais, conforme avaliação de riscos do Programa de Gerenciamento de Risco - PGR da organização.

Sobre prazo e periodicidade do exame clínico, conforme a NR 7, assinale a afirmativa correta.

- (A) O exame de mudança de risco ocupacional pode ser realizado depois da data da mudança, adequando-se o controle médico aos novos riscos.
- (B) Os empregados devem ser informados, durante o exame clínico, das razões da realização dos exames complementares previstos nesta NR e do significado dos resultados de tais exames.
- (C) No exame admissional, a critério do médico responsável, poderão ser aceitos exames complementares realizados nos 60 (sessenta) dias anteriores.
- (D) No exame de retorno ao trabalho, o exame clínico deve ser realizado antes que o empregado reassuma suas funções, quando ausente por período igual ou superior a 15 (quinze) dias por motivo de doença ou acidente, de natureza ocupacional ou não.
- (E) Podem ser realizados outros exames complementares, a critério do médico responsável, independentemente de serem relacionados aos riscos ocupacionais classificados no PGR e tecnicamente justificados no PCMSO.

52

As doenças otorrinolaringológicas relacionadas ao trabalho são causadas por agentes ou mecanismos irritativos, alérgicos e/ou tóxicos. No ouvido interno, os danos decorrem da exposição a substâncias neurotóxicas e a fatores de risco de natureza física, como ruído, pressão atmosférica, vibrações e radiações ionizantes.

Sobre a perda auditiva induzida por ruído (PAIR), analise as afirmativas a seguir.

- I. Tem como características principais a reversibilidade e a progressão gradual com o tempo de exposição ao risco.
- II. Pode ser definida como perda súbita da acuidade auditiva, decorrente de uma única exposição a pressão sonora intensa.
- III. O ruído torna-se fator de risco da perda auditiva ocupacional se o nível de pressão sonora e o tempo de exposição ultrapassarem certos limites.

Está correto o que se afirma em

- (A) III, apenas.
- (B) I e II, apenas.
- (C) I e III, apenas.
- (D) II e III, apenas.
- (E) I, II e III.

53

Neurite Óptica abrange inflamação, degeneração ou desmielinização do nervo óptico. A perda da visão é o sintoma fundamental e serve para diferenciar a neurite óptica do edema de papila, que poderiam ser confundidos ao exame oftalmoscópico.

As neurites ópticas podem ser classificadas, de acordo com sua etiologia, em inflamatórias, isquêmicas, tóxicas, carenciais, compressivas e hereditárias. A etiologia ocupacional tem sido descrita em trabalhadores expostos a diversos produtos tóxicos.

Assinale a opção que apresenta uma substância que está associada ao desenvolvimento de neurite óptica de origem ocupacional.

- (A) Chumbo.
- (B) Níquel.
- (C) Mercúrio.
- (D) Brometo de metila.
- (E) Cobre.

54

Epidemiologia é a ciência responsável por estudar os fenômenos envolvendo saúde, doenças e suas interações com as populações humanas.

Quando ocorre um aumento de casos de uma doença em diversas regiões, estados, ou cidades de um país, porém sem atingir níveis globais, esse fenômeno epidemiológico é definido como

- (A) prozodemia.
- (B) pandemia.
- (C) epidemia.
- (D) surto.
- (E) endemia.

55

Conforme a Convenção 81 da OIT, os inspetores de trabalho estão encarregados de assegurar a aplicação das disposições legais relativas às condições de trabalho e à proteção dos trabalhadores no exercício da profissão.

A respeito do sistema de inspeção de trabalho, analise as afirmativas a seguir.

- I. Deve assegurar a aplicação das disposições legais relativas às condições de trabalho e à proteção dos trabalhadores no exercício de sua profissão, tais como as disposições relativas à duração do trabalho, aos salários, à segurança, à higiene e ao bem estar, ao emprego das crianças e dos adolescentes e a outras matérias conexas.
- II. Deve fornecer informações e conselhos técnicos aos empregadores sobre os meios mais eficazes de observar as disposições legais, sendo responsabilidade dos empregadores o repasse das informações aos trabalhadores.
- III. Deve levar ao conhecimento da autoridade competente as deficiências ou os abusos que não estão especificamente compreendidos nas disposições legais existente.

Está correto o que se afirma em

- (A) I, apenas.
- (B) I e II, apenas.
- (C) I e III, apenas.
- (D) II e III, apenas.
- (E) I, II e III.

56

Pessoas aposentadas podem ter direito à majoração de 25% no valor da aposentadoria, quando necessitarem de assistência permanente de terceiros para suas atividades diárias.

Nesse sentido, o Anexo I do Decreto nº 3.048/1999 traz a relação das situações em que o aposentado por invalidez terá direito à majoração de 25%.

Assinale a opção que apresenta uma situação prevista para concessão da majoração de 25% no valor da aposentadoria.

- (A) Hemiparesia.
- (B) Visão monocular.
- (C) Desarticulação do joelho com uso de prótese.
- (D) Perda de uma mão e um pé com uso de próteses.
- (E) Alteração das faculdades mentais, com grave perturbação da vida orgânica e social.

57

Aposentados e pensionistas portadores de doença grave têm direito à isenção do Imposto sobre a Renda. Isso está previsto na Lei nº 7.713/1988, que regulamenta o tema.

Assinale a opção que apresenta a doença que possibilita a isenção de imposto sobre a renda.

- (A) Perda auditiva neurossensorial bilateral.
- (B) Amputação de uma mão.
- (C) Esclerose múltipla.
- (D) Hemiparesia.
- (E) Doença de Chagas.

58

LER/DORT é uma síndrome relacionada ao trabalho, caracterizada pela ocorrência de sintomas concomitantes, ou não, como dor, parestesia, sensação de peso, fadiga de aparecimento insidioso, geralmente nos membros superiores, mas podendo acometer membros inferiores. Frequentemente são causa de incapacidade laboral temporária ou permanente. São o resultado da combinação da sobrecarga das estruturas anatômicas do sistema osteomuscular com a falta de tempo para sua recuperação.

Assim, analise o quadro a seguir.

Um auxiliar de manutenção e conservação, que trabalha com pintura de paredes, troca de lâmpadas e lavagem de vidraças, passou a apresentar dor nas mãos, ombros e pescoço, mais evidente à direita (lado dominante), evoluiu com sensação de fraqueza e limitação dos movimentos dos braços.

Assinale a opção que apresenta a principal hipótese diagnóstica para o quadro acima descrito.

- (A) Síndrome do manguito rotador.
- (B) Síndrome do desfiladeiro torácico.
- (C) Síndrome do canal cubital.
- (D) Síndrome do túnel do carpo.
- (E) Tenossinovite de Quervain.

59

Conforme a Convenção nº 161 da OIT, relativa aos serviços de Saúde do Trabalho, a autoridade competente deverá consultar as organizações de empregadores e de trabalhadores mais representativas, sempre que elas existam, a respeito das medidas a serem adotadas para pôr em prática suas disposições.

Sem prejuízo da responsabilidade do empregador e levando em conta a necessidade de participação dos trabalhadores em matéria de segurança e saúde no trabalho, os serviços de saúde no trabalho devem assegurar as funções adequadas e ajustadas aos riscos da empresa com relação à saúde no trabalho.

Sobre as funções adequadas e ajustadas aos riscos da empresa com relação à saúde no trabalho, assinale a afirmativa correta.

- (A) Identificar os riscos para a saúde presentes nos locais de trabalho e promover o tratamento das doenças ocupacionais.
- (B) Vigiar as práticas de trabalho que afetam a saúde dos trabalhadores, inclusive as instalações sanitárias, as cantinas e as áreas de habitação, independentemente desses equipamentos serem fornecidos pelo empregado.
- (C) Organizar os serviços de primeiros socorros, os de emergência e os ambulatórios de Medicina do Trabalho.
- (D) Promover a adaptação do trabalho aos trabalhadores.
- (E) Evitar a difusão da informação, mas colaborar na formação e na educação nas áreas da saúde e da higiene no trabalho, bem como na da ergonomia.

60

Conforme a Convenção nº 155 (Convenção sobre Segurança e Saúde dos Trabalhadores e o Meio Ambiente de Trabalho) da Organização Internacional do Trabalho (OIT), analise as afirmativas a seguir.

- I. Tem como objetivo prevenir os acidentes e os danos à saúde que forem consequência do trabalho ou tenham relação com a atividade de trabalho, reduzindo ao mínimo as causas dos riscos inerentes ao meio ambiente de trabalho.
- II. O controle da aplicação das leis e dos regulamentos relativos à segurança, à higiene e ao meio ambiente de trabalho deverá estar assegurado por um sistema de inspeção das leis ou dos regulamentos e deve ser uma ação de nível nacional.
- III. O trabalhador que interromper uma situação de trabalho por considerar, por motivos razoáveis, que ela envolve um perigo iminente e grave para sua vida ou sua saúde, de conformidade com a prática e as condições nacionais, deverá ser protegido.

Está correto o que se afirma em

- (A) II, apenas.
- (B) I e II, apenas.
- (C) I e III, apenas.
- (D) II e III, apenas.
- (E) I, II e III.

61

Homem de 30 anos, apresentando alterações de comportamento no trabalho, está sob suspeita de uso de drogas pela equipe de segurança do trabalho. No exame periódico notou-se sopro sistólico que não apresentava nos exames periódicos anteriores.

Assinale a opção que indica a droga mais comumente associada como causa de sopro cardíaco.

- (A) Cocaína.
- (B) *Cannabis*.
- (C) Antidepressivos tricíclicos.
- (D) Heroína.
- (E) Metametamina.

62

A NR-4 estabelece os parâmetros e os requisitos para constituição e manutenção dos Serviços Especializados em Segurança e Medicina do Trabalho - SESMT, com a finalidade de promover a saúde e proteger a integridade do trabalhador.

Sobre as competências do SESMT, analise as afirmativas a seguir.

- I. Manter permanente interação com a Comissão Interna de Prevenção de Acidentes – CIPA.
- II. Elaborar plano de trabalho e monitorar metas de produtividade, além dos indicadores e dos resultados de segurança e saúde no trabalho.
- III. Elaborar ou participar da elaboração do inventário de riscos.

Está correto o que se afirma em

- (A) II, apenas.
- (B) I e II, apenas.
- (C) I e III, apenas.
- (D) II e III, apenas.
- (E) I, II e III.

63

Assinale a opção que indica a patologia associada ao trabalho com exposição à agentes químicos provenientes da produção de alumínio, conforme a Portaria GM/MS nº 1.999/2023, que atualizou a Lista de Doenças Relacionadas ao Trabalho (LDRT).

- (A) Neoplasia de estômago.
- (B) Neoplasia de pele.
- (C) Neoplasia de próstata.
- (D) Neoplasia de fígado e vias biliares.
- (E) Neoplasia de bexiga.

64

Conforme a NR 32 (Segurança e Saúde no Trabalho em Serviços de Saúde), com relação à possibilidade de exposição acidental aos agentes biológicos, assinale a afirmativa correta.

- (A) Em caso de exposição acidental ou incidental, medidas de proteção devem ser adotadas imediatamente, desde que previstas no PGR.
- (B) Em caso de transferência de um trabalhador para um outro posto de trabalho, que implique em mudança de risco, esta deve ser comunicada, em até 15 dias, ao médico responsável pelo PCMSO.
- (C) Deve ser emitida a Comunicação de Acidente de Trabalho (CAT) nas ocorrências de acidente envolvendo riscos biológicos desde que gerem afastamento do trabalhador.
- (D) O uso de luvas não substitui o processo de lavagem das mãos, o que deve ocorrer, no mínimo, antes do uso das mesmas.
- (E) Devem constar do PCMSO os procedimentos a serem adotados para o diagnóstico, o acompanhamento e a prevenção da soroc conversão e das doenças.

65

Sobre o Auxílio-Acidente, benefício pago ao segurado do INSS quando, em decorrência de acidente, apresentar sequela permanente que reduza definitivamente sua capacidade para o trabalho. Essa situação é avaliada pelo perito médico federal.

Sobre o Auxílio-Acidente, analise as afirmativas a seguir.

- I. Trata de uma indenização que não impede o segurado de continuar trabalhando.
- II. Para esse benefício não há necessidade de cumprimento de período de carência.
- III. Pode haver direito ao benefício por conta de prejuízo estético.

Está correto o que se afirma em

- (A) I, apenas.
- (B) I e II, apenas.
- (C) I e III, apenas.
- (D) II e III, apenas.
- (E) I, II e III.

66

As leis devem prevalecer sobre quaisquer outros interesses, o trabalhador deve ter a noção do exato significado à garantia dos seus direitos no que se refere à sua saúde e segurança.

Em relação aos conceitos e aspectos legais da saúde do trabalhador, assinale a afirmativa correta.

- (A) A patologia ocupacional é decorrência das atividades laborais envolvidas por um processo contínuo em que há exposição de agentes agressores.
- (B) A patologia profissional está relacionada à função desenvolvida, que em circunstâncias inadequadas pode desencadear afecções.
- (C) As patologias profissionais e ocupacionais não se equiparam a acidente do trabalho.
- (D) O Programa de Controle Médico de Saúde Ocupacional (PCMSO) é um conjunto de iniciativas acerca da saúde do trabalhador, baseado nas demais normas e legislações.
- (E) A NR-7 estabelece a obrigatoriedade de o empregador executar ações que melhorem as condições laborais, e esse cumprimento envolve profissionais que estabelecem os critérios e as referências a serem seguidos.

67

Conforme a NR 17, devem ser implementadas medidas de prevenção que evitem que os trabalhadores, ao realizar suas atividades, sejam obrigados a efetuar de forma contínua e repetitiva as seguintes ações, **à exceção de uma**. Assinale-a.

- (A) Adotar posturas extremas ou nocivas do tronco, do pescoço, da cabeça, dos membros superiores e/ou dos membros inferiores.
- (B) Realizar movimentos bruscos de impacto dos membros inferiores.
- (C) Permanecer exposto a vibrações, nos termos do Anexo I da Norma Regulamentadora nº 09
- (D) Movimentar os membros superiores ou inferiores de modo a comprometer sua segurança e sua saúde.
- (E) Usar sua força muscular de modo excessivo.

68

A pneumoconiose dos trabalhadores do carvão (ou dos mineiros) é uma doença profissional causada pela inalação de poeiras de carvão mineral, caracterizada pela deposição destas poeiras nos alvéolos pulmonares e pela reação tissular provocada por sua presença.

Os fatores que, entre outros, influenciam a resposta pulmonar à poeira de carvão estão listados a seguir, **à exceção de um**. Assinale-o.

- (A) Tipo de carvão.
- (B) Concentração de poeira no ar.
- (C) Alta temperatura no ambiente de trabalho.
- (D) Presença de sílica.
- (E) Tempo de exposição.

69

O Serviço Especializado em Segurança e Saúde no Trabalho Rural (SESTR) é um serviço destinado ao desenvolvimento de ações técnicas, integradas às práticas de gestão de segurança, saúde e meio ambiente de trabalho, para tornar o ambiente de trabalho compatível com a promoção da segurança e saúde e a preservação da integridade física do trabalhador rural.

Sobre as atribuições do SESTR, assinale a afirmativa correta.

- (A) Identifica e avalia os riscos para a segurança e saúde dos trabalhadores na fase final do processo de produção, com a participação dos envolvidos.
- (B) Indica medidas de eliminação, controle ou redução dos riscos, priorizando a proteção individual do trabalhador.
- (C) Erradica as condições de trabalho que estão associadas a graves e iminentes riscos para a segurança e saúde dos trabalhadores.
- (D) Assessora, tecnicamente, os empregadores e os trabalhadores.
- (E) Promove e desenvolve atividades educativas em prol da melhora da produtividade de todos os trabalhadores.

70

Vigilância Epidemiológica em Saúde do Trabalhador (Vesat) é o conjunto de ações que detecta mudanças nos fatores relacionados aos ambientes e processos de trabalho, com a finalidade de recomendar e adotar as medidas de prevenção e de controle das doenças transmissíveis e não-transmissíveis e os agravos à saúde da população trabalhadora.

Avalie se os objetivos da Vesat incluem:

- I. Identificar os grupos ocupacionalmente expostos a maior risco.
- II. Identificar potenciais casos de Doenças e Agravos Relacionados ao Trabalho (DART).
- III. Produzir sistematicamente informações em saúde do trabalho e guardá-las para estudos sigilosos.

Está correto o que se afirma em

- (A) I, apenas.
- (B) I e II, apenas.
- (C) I e III, apenas.
- (D) II e III, apenas.
- (E) I, II e III.

Realização

