

Concurso Público para provimento dos cargos efetivos do quadro de pessoal do
Município de Jussara-GO

PROFESSOR P-III

CADERNO DE QUESTÕES

13/10/2024

DISCIPLINA	QUESTÕES
Língua Portuguesa	01 a 10
Matemática	11 a 20
Atualidades e História, Geografia e Conhecimentos Gerais de Goiás e de Jussara	21 a 25
Noções de Informática	26 a 30
Conhecimentos Sobre Educação	31 a 40
Conhecimentos Específicos do Cargo	41 a 50
Prova de Redação	-

SOMENTE ABRA ESTE CADERNO QUANDO AUTORIZADO

LEIA ATENTAMENTE AS INSTRUÇÕES

Atenção: Transcreva no espaço designado da sua FICHA DE IDENTIFICAÇÃO, com sua caligrafia usual, considerando as letras maiúsculas e minúsculas, a seguinte frase:

As páginas da vida são preciosas.

1. Quando for autorizado abrir o caderno de questões, verifique se ele está completo ou se apresenta imperfeições gráficas que possam gerar dúvidas. Se isso ocorrer, solicite outro exemplar ao fiscal de sala.
2. Este caderno é composto por questões de múltipla escolha e prova de redação. Cada questão de múltipla escolha apresenta quatro alternativas de respostas, das quais apenas uma é a correta. A prova de redação é composta de um tema e uma coletânea de textos, e o(a) candidato(a) deverá produzir, com base no tema proposto, um texto dissertativo-argumentativo, segundo a proposta de gênero textual, com no máximo 30 (trinta) linhas.
3. O cartão-resposta é personalizado e não será substituído em caso de erro no preenchimento. Ao recebê-lo, confira se seus dados estão impressos corretamente. Se houver erro de impressão, notifique o(a) fiscal de sala.
4. Preencha, integralmente, um alvéolo por questão, utilizando caneta de tinta AZUL ou PRETA, fabricada em material transparente. A questão deixada em branco, com rasura ou com marcação dupla terá pontuação ZERO.

CONCURSO PÚBLICO

Leia o **Texto 1** para responder às questões **01** e **02**.

Texto 1**Um Brasileiro em Terras Portuguesas**

Prefácio à presente edição

Cláudia Castelo

Este talvez seja um prefácio pouco convencional. Não nos interessa fazer tão só uma apreciação da obra e dos méritos do autor; não nos limitamos a lidar com a gênese e o conteúdo do livro. Mais do que o texto, pretendemos abordar o contexto, fornecendo ao leitor uma série de elementos resultantes da nossa pesquisa e que podem contribuir para uma inteligibilidade do que está no e para além do texto. *Um Brasileiro em Terras Portuguesas* é um dos resultados editoriais da visita de Gilberto Freyre a Portugal, às colônias portuguesas da África e à Índia portuguesa, entre agosto de 1951 e fevereiro de 1952.

Disponível em: <

[https://www.academia.edu/7077565/Gilberto_Freyre_Um_brasileiro_em_terr as_portuguesas_Pref%C3%A1cio](https://www.academia.edu/7077565/Gilberto_Freyre_Um_brasileiro_em_terr_as_portuguesas_Pref%C3%A1cio)>. Acesso em: 20 ago. 2024.

QUESTÃO 01

A intenção da autora ao escrever o texto é

- (A) individualizar a leitura acadêmica e a descoberta científica.
- (B) explicitar a posição do intencionalista e a defesa da metafísica da Europa.
- (C) conscientizar o leitor sobre a colonialidade e as mentiras da metrópole.
- (D) abranger a obra apresentada e as representações sociais da época.

QUESTÃO 02

De acordo com as informações do texto, o prefácio é um gênero textual de

- (A) aspecto moralizante.
- (B) perfil didatizante.
- (C) natureza metalinguística.
- (D) perspectiva emocional.

Leia o **Texto 2** para responder às questões **03** e **04**.

Texto 2**Odisseia espacial 2024: não apenas para astronautas**

2023 foi um ano único para o Espaço, com os Starlinks ganhando destaque no uso militar e o ISRO da Índia colocando o Chandrayaan 3 no Polo Sul da Lua. O espaço não é mais apenas para astronautas, privilegiados ou apenas para homens; é a nova fronteira para o comércio. EUA e China estão em um confronto cósmico, com serviços como imagens de satélite se tornando tão comuns quanto seu café da manhã. Esqueça “o céu é o limite” – em 2024, o céu é apenas o começo. A paisagem espacial está pronta para uma transformação dramática à medida que tecnologias emergentes convergem para revolucionar o comércio espacial. Serviços de satélite, exploração espacial e atividades em órbita se tornarão comuns, impulsionados por uma fusão de cooperação internacional e competição estratégica. E não esqueçamos, que em 2024 podemos ter Lauren Sanchez, parceira de Jeff Bezos, liderando uma tripulação totalmente feminina em um voo espacial, a bordo do foguete New Shepard, da Blue Origin.

Disponível em: <<https://www.somosicev.com/blogs/page/2/>>. Acesso em: 20 ago. 2024. [Adaptado].

QUESTÃO 03

Qual é a tese defendida nesse texto?

- (A) A Ásia é a superpotência global no espaço.
- (B) As tecnologias emergentes exercem impacto mundial.
- (C) O espaço faz parte da economia de fronteira.
- (D) Os astronautas são excelentes em se orientarem no espaço.

QUESTÃO 04

O trecho “em 2024 podemos ter Lauren Sanchez, parceira de Jeff Bezos, liderando uma tripulação totalmente feminina em um voo espacial” funciona no texto como um recurso

- (A) anafórico, já que retoma a ideia de que o espaço não é apenas para homens.
- (B) estilístico, pois utiliza a fama de alguém que representa um significado maior.
- (C) denotativo, visto que desfaz a metáfora instaurada pela palavra odisseia.
- (D) sinestésico, porque apresenta diferentes sensações sobre o voo espacial.

Leia o **Texto 3** para responder às questões **05** e **06**.

Texto 3



Disponível em: <<https://redeclima.ccst.inpe.br/wp-content/uploads/2017/10/Cartilha-semiarido-ISSUU-23-jun.pdf>>. Acesso em: 11 set. 2024.

QUESTÃO 05

A HQ acima funciona para veicular a ideia de que os

- (A) impactos ambientais causados pela falta de chuva afetam os fazendeiros tanto quanto o excesso de chuva.
- (B) roçados contínuos levam à perda de biodiversidade e à degradação dos ecossistemas.
- (C) saberes dos ancestrais sobre o clima são tão eficientes quanto os conhecimentos dos meteorologistas.
- (D) sinais da natureza sobre adaptações climáticas são daqueles assuntos que reúnem os agricultores no fim da tarde.

QUESTÃO 06

No trecho “Vi na televisão que a chuva ainda vai demorar”, a palavra “ainda” expressa uma

- (A) circunstância temporal.
- (B) escalada nominal.
- (C) representação espacial.
- (D) restrição aspectual.

Leia o **Texto 4** para responder às questões de **07** a **10**.

Texto 4

Rebeca Andrade compartilha suas motivações para superar os desafios

Por Luna D'Alama

Início

Comecei por meio de um projeto social, então entendo como isso é importante. No [Ginásio] Bonifácio Cardoso [em Guarulhos], foi a minha primeira oportunidade da vida e eu soube aproveitá-la. A ginástica veio como uma surpresa. Minha tia trabalhava no ginásio, onde faziam os testes. Fiz o meu primeiro e passei.

Estou com o Chico [o treinador Francisco Porath] desde os meus 7, 8 anos. E foi muito importante ter tido bons profissionais que me ajudaram a conquistar tudo o que eu gostaria dentro do esporte, para me tornar uma atleta de alto rendimento.

Inspiração

Eu me inspirei demais na Dai [Daiane dos Santos, ex-ginasta gaúcha, nove vezes medalha de ouro em campeonatos mundiais] para continuar na ginástica. Foi com quem me identifiquei, sendo mulher preta, explosiva, tendo aquela energia e alegria. Me sentia muito parecida com ela. É muito bom quando você tem referências. E eu, como mulher e mulher preta, poder ser referência para meninas e meninos, adolescentes, pretos e não pretos é algo muito grandioso. Quando faço eventos e as crianças contam que começaram a fazer ginástica depois que me viram, é muito legal. As pessoas veem aquela luz no fim do túnel.

Investimentos

A gente vê como a ginástica está crescendo no Brasil. Incentivo e investimento nunca são demais. A gente ainda precisa, sim, ter mais esportes – não só a ginástica – em lugares públicos. Eu comecei a ginástica através de um projeto social. Se tivesse que pagar para estar no ginásio, não teria conseguido me manter. Então, quanto mais opções públicas houver, mais possibilidades a gente vai encontrar, porque muitas vezes a gente perde talentos no Brasil porque o pai ou a mãe não tem condições de manter o filho naquele esporte, por ser caro demais. E não é só pagar o lugar, mas a condução, ou não tem quem leve [e busque]. É tudo muito difícil, começa a acumular muita coisa. Então, quanto mais acessível for, mais fácil será. A gente teria muitos talentos.

Otimismo

Sempre falo sobre acreditar [apesar das dificuldades], saber que é possível, que a gente vai escutar muitos “nãos” na vida. Muita gente quis me aposentar depois das lesões [no joelho]. Se eu tivesse parado de treinar, não teria conquistado minhas medalhas, não teria tido esse orgulho de ter pódios olímpicos e mundiais. Então é [preciso] acreditar no processo, nos profissionais que estão com você. Tento mostrar o que vivi da melhor maneira possível, [porque] tudo depende de como você enxerga as coisas. Com as minhas lesões, eu poderia ter desistido, ficado lá embaixo, mas preferi me levantar, me reerguer e ser positiva. O esporte é difícil, a vida é difícil, mas os resultados, quando acontecem, valem muito a pena. Sou grata por tudo que passei, por todas as cirurgias e dificuldades, porque as minhas alegrias são imensuráveis. Me mantenho otimista porque sei que tenho objetivos a alcançar. Tenho todo um planejamento e acredito em ir um dia de cada vez. Sei que as coisas não acontecem de uma hora para outra, então a gente precisa ir com calma para chegar ao resultado final.

Disponível em: <<https://www.sescsp.org.br/editorial/salto-de-ouro-depoimento-da-ginasta-e-medalhista-olimpica-rebeca-andrade/>>. Acesso em: 20 ago. 2024.

[Adaptado].

QUESTÃO 07

No depoimento, Rebeca Andrade defende que

- (A) o dano muscular é inerente ao processo de formação do atleta, “*no pain, no gain*”, ou seja, sem dor, sem ganho.
- (B) o desporto escolar constitui fatores geradores de prazer e de satisfação para as crianças.
- (C) a presença do psicólogo do esporte condiciona a construção do atleta de alto rendimento.
- (D) a representatividade do atleta profissional incentiva crianças a aderirem às práticas esportivas.

QUESTÃO 08

Ao longo do texto, há o uso do sinal gráfico denominado de colchete. Nesse texto relativo ao depoimento de Rebeca Andrade, a utilização dos colchetes indica

- (A) incerteza de medidas.
- (B) interferência de ideias.
- (C) interpolação de informações.
- (D) interrupção de pensamentos.

QUESTÃO 09

No trecho “A gente vê como a ginástica está crescendo no Brasil. Incentivo e investimento nunca são demais. A gente ainda precisa, sim, ter mais esportes – não só a ginástica – em lugares públicos”, ao fazer uso de “a gente”, Rebeca visa

- (A) engajar em seu discurso outros interlocutores.
- (B) enfatizar discursivamente a terceira pessoa do plural.
- (C) sintetizar semanticamente as marcas verbais de plural.
- (D) antecipar os sentidos presentes na mensagem dos ouvintes.

QUESTÃO 10

No trecho “Se eu tivesse parado de treinar, não teria conquistado minhas medalhas”, a relação sintático-semântica estabelecida entre as orações é de

- (A) alternância.
- (B) condição.
- (C) dúvida.
- (D) explicação.

RASCUNHO

QUESTÃO 11

O máximo divisor comum entre 28405 e 4551 é igual ao máximo divisor comum entre

- (A) 28405 e 1053.
- (B) 4551 e 1099.
- (C) 28405 e 205.
- (D) 4551 e 1053.

QUESTÃO 12

Dados x, y números reais satisfazendo $0 < x < y$, então,

- (A) $|x - y| = -x - y$.
- (B) $|x - y| = x + y$.
- (C) $|x - y| = x - y$.
- (D) $|x - y| = -x + y$.

QUESTÃO 13

Um parque de diversões vende ingressos para 13 brinquedos diferentes. Uma criança, ao ganhar dois ingressos desse parque, tem quantas opções para usar seus ingressos?

- (A) 78.
- (B) 91.
- (C) 156.
- (D) 169.

QUESTÃO 14

Um número entre 1 e 2233 é escolhido ao acaso. A probabilidade desse número ser um múltiplo de 7 ou de 11 é igual a

- (A) $\frac{15}{77}$.
- (B) $\frac{16}{77}$.
- (C) $\frac{17}{77}$.
- (D) $\frac{18}{77}$.

QUESTÃO 15

A parte real da soma $\sum_{k=0}^{19} i^k = 1 + i + i^2 + \dots + i^{18} + i^{19}$, em que i denota a unidade imaginária, é igual a

- (A) 0.
- (B) 1.
- (C) 4.
- (D) 5.

QUESTÃO 16

Em uma padaria, 3 funcionários trabalharam por 4 dias em uma jornada de 5 horas diárias e produziram 300 bolos. Se 1 funcionário saiu de férias, qual a jornada diária que os outros 2 funcionários devem cumprir para produzir 600 bolos em 5 dias?

- (A) 6 horas por dia.
- (B) 10 horas por dia.
- (C) 12 horas por dia.
- (D) 15 horas por dia.

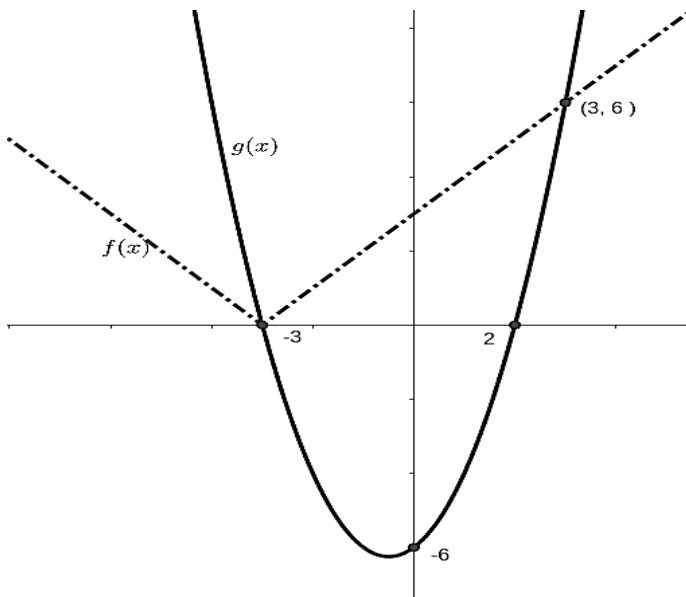
QUESTÃO 17

Um título de valor nominal de R\$ 10.000 foi descontado 4 meses antes de seu vencimento a uma taxa de desconto comercial simples de 5% ao mês. Qual taxa de juros simples deve incidir sobre o valor recebido na operação de desconto para que, depois de 4 meses, a aplicação retorne aos R\$ 10.000?

- (A) 5% ao mês.
- (B) 5,25% ao mês.
- (C) 6% ao mês.
- (D) 6,25% ao mês.

QUESTÃO 18

Observe a imagem a seguir.



Na imagem acima, temos uma parte dos gráficos das funções $f(x)$ e $g(x)$ em um mesmo sistema de coordenadas. As expressões para as funções são

- (A) $f(x) = |-x - 3|$ e $g(x) = x^2 + x - 6$.
 (B) $f(x) = |x + 3|$ e $g(x) = x^2 - x - 6$.
 (C) $f(x) = |x - 3|$ e $g(x) = x^2 - 6x + 6$.
 (D) $f(x) = |-x + 3|$ e $g(x) = |x^2 - x - 6|$.

QUESTÃO 19

A magnitude de um terremoto na escala Richter, denotada por R , é dada por $R(E) = \frac{2}{3} \log_{10} \left(\frac{E}{E_0} \right)$, em que E é a energia liberada pelo terremoto, E_0 é a energia liberada de um pequeno terremoto usado como referência, ou ainda por $R(I) = \log_{10}(I)$, em que I denota a intensidade do terremoto. Um aumento de 2 unidades no valor de R resulta em um aumento de

- (A) 9.990% na energia liberada e um aumento de 990% na intensidade.
 (B) 99.900% na energia liberada e um aumento de 9.900% na intensidade.
 (C) 10.000% na energia liberada e um aumento de 1.000% na intensidade.
 (D) 100.000% na energia liberada e um aumento de 10.000% na intensidade.

QUESTÃO 20

Considere o sistema linear a seguir.

$$\begin{cases} x + 2y + 2z = 0 \\ y + tz = 0 \\ x + 2ty + 14z = 0 \end{cases}$$

O valor de t para que o sistema linear homogêneo apresentado, com 3 equações e três variáveis, x, y e z , tenha uma solução não trivial, é igual a

- (A) $t = -4$ ou $t = 1$.
 (B) $t = -3$ ou $t = 2$.
 (C) $t = -2$ ou $t = 3$.
 (D) $t = -1$ ou $t = 4$.

RASCUNHO

QUESTÃO 21

Esse rio é uma estrada fluida natural e constituiu uma via de entrada para o sertão de Goiás. Na condição de caminho, trouxe os primeiros colonizadores, que encontraram, em suas margens, os povos que viviam agrupados em aldeias: Caiapó, Karajá, Javaé, Chambioá e outros. A descrição apresentada se refere ao rio

- (A) São Francisco.
- (B) Meia Ponte.
- (C) Paranaíba.
- (D) Araguaia.

QUESTÃO 22

Conforme o Censo do IBGE de 2022, no contexto do território goiano, a Região Metropolitana de Goiânia (RMG) concentra as maiores aglomerações populacionais, juntamente com a região

- (A) do entorno do Distrito Federal.
- (B) do sudoeste de Goiás.
- (C) de Pires do Rio.
- (D) de Anápolis.

QUESTÃO 23

Leia o texto a seguir.

A produção de ouro em Goiás foi subindo de modo gradativo desde o descobrimento das primeiras minas até o ano de 1753, ano mais elevado, com uma produção estimada de 3.000 kg. Após esse período começou a decair lentamente até 1778, resultando num total de 1.000 kg, em decorrência das formas de extração existentes na época. Depois de 1750, muito embora os preços já comesçassem a diminuir, o rendimento do escravo tinha decaído e a mineração podia ser já um empreendimento bastante arriscado.

Disponível em:

<https://www.agbbauru.org.br/publicacoes/revista/anoXXIII_2/agb_xxiii_2_web/agb_xxiii_2-completa.pdf>. Acesso em: 8 set. 2024.

A maior concentração aurífera goiana esteve localizada, nesse período, em torno dos Pireneus e

- (A) da Chapada dos Veadeiros.
- (B) do Vale do Rio dos Bois.
- (C) da Serra Dourada.
- (D) do Morro do Frotá.

QUESTÃO 24

Leia o trecho a seguir.

Em 2023, 8,7% das pessoas de 10 anos ou mais de idade no estado [de Goiás] referiram ter utilizado internet através do acesso gratuito em escola/universidade pública ou biblioteca pública, contra 7,5% referido em 2022. O mesmo percentual (8,7%) disse utilizar a internet através do acesso gratuito em posto de saúde, hospital público ou outra unidade de saúde pública; [...] em 2022, apenas 4,3% relataram esse acesso.

Disponível em: <<https://www.dmanapolis.com.br/noticia/61885/pesquisa-aponta-goias-como-o-estado-com-o-maior-percentual-de-pessoas-com-10-anos-ou-mais-que-utilizam-internet>>. Acesso em: 13 set. 2024.

Nesse contexto, o avanço mais significativo, que passou de 3,6%, em 2022, para 8,6%, em 2023, foi no acesso gratuito à internet em

- (A) museus.
- (B) praças.
- (C) igrejas.
- (D) bares.

QUESTÃO 25

O perfil social do município de Jussara, segundo dados do IBGE de 2010, apresentou a autodeclaração dos habitantes das áreas rurais e urbanas sobre a sua identidade étnico-racial, incluindo cinco categorias: branca, preta, parda, indígena ou amarela (pessoas com ascendência ou origem asiática). Naquele ano, a maioria da população se autodeclarou

- (A) preta.
- (B) parda.
- (C) branca.
- (D) indígena.

RASCUNHO

QUESTÃO 26

Considere uma planilha do LibreOffice Calc Versão 24.2.2.2. As células A1 a A4 estão populadas respectivamente com os seguintes valores: 18, 15, 43, 27. A célula A5 possui o valor 146. A fórmula que dá origem a esse valor é

- (A) =SOMA(A1:A4)+A3
- (B) =SOMA(A1:A4)-A3
- (C) =SOMA(A1:A4)*A3
- (D) =SOMA(A1:A4)/A3

QUESTÃO 27

No Windows 10, considere um diretório com 10 arquivos. Para selecionar um subconjunto contíguo desses arquivos, por exemplo, os arquivos de 3 a 7, com apenas dois cliques, é necessário manter pressionada (durante os cliques) a tecla

- (A) Alt.
- (B) Delete.
- (C) Tab.
- (D) Shift.

QUESTÃO 28

No Google Chrome Versão 127.0.6533.119, assumindo que o símbolo de soma denota combinação de teclas, a combinação de teclas usada para navegar entre as guias (ou abas) do navegador, sem usar o cursor, é

- (A) Ctrl+Alt.
- (B) Ctrl+Shift.
- (C) Ctrl+Tab.
- (D) Ctrl+Del.

RASCUNHO**QUESTÃO 29**

Leia o texto a seguir.

Letramento digital: a educação como estratégia de combate à desinformação

"Big Data", "fake news" e desinformação são expressões amplamente discutidas nos últimos anos, em que a questão se tornou mais evidente e necessária por conta do avanço da tecnologia e da facilidade de acesso à informação. Cada vez mais pessoas estão expostas a uma quantidade enorme de dados - o que pode se tornar um problema quando essas informações são falsas ou distorcidas.

Nesse contexto, a importância do letramento digital se torna fundamental para que as pessoas saibam identificar e combater a desinformação. Mas é importante lembrar-se sempre de que, apesar de não ser um fenômeno recente, a desinformação, com a disseminação das fake news através da internet e das redes sociais, ganhou uma proporção ainda maior.

Em campanhas eleitorais, por exemplo, o uso de notícias falsas e informações distorcidas pode influenciar o resultado do pleito, manipulando a opinião pública. Essas táticas têm sido muito utilizadas, pois é mais fácil disseminar informações falsas do que corrigi-las.

É nesse contexto que o letramento digital se mostra essencial. O termo "letramento" refere-se à capacidade de entender, interpretar e utilizar informações escritas. No caso do letramento digital, a ideia é capacitar as pessoas a compreender e utilizar as tecnologias digitais de forma crítica e reflexiva, especialmente no que diz respeito à verificação e identificação de informações falsas.

O letramento digital pode ocorrer através da educação, desde a infância, com a inclusão de disciplinas específicas ou a organização de seminários e palestras para ensinar os menores a usar a internet de forma segura e responsável.

Essas disciplinas podem abordar desde o funcionamento básico do sistema de buscas até a importância de checar a veracidade das informações antes de compartilhá-las. Além disso, é importante ensinar aos alunos sobre a importância de fontes confiáveis e como reconhecê-las.

Relevante lembrar que, embora seja interessante criar na nova geração esse senso de responsabilidade com a informação, o letramento digital não só pode como deve continuar ao longo da vida.

Disponível em: <<https://www.terra.com.br/noticias/brasil/politica/letramento-digital-a-educacao-como-estrategia-de-combate-a-desinformacao,66280cbb3170bc9d5a2f3452d460001n1csnfqn.html>>. Acesso em: 16 ago. 2024. [Adaptado]

O texto acima destaca a importância de desenvolver habilidades de letramento digital, incluindo ensinar "[...] o funcionamento básico do sistema de buscas". Além disso, é importante saber realizar buscas de forma eficiente em mecanismos disseminados como o Google. Caso alguém queira apurar a origem de uma notícia publicada em alguma plataforma de mídia digital, para pesquisar uma correspondência exata do título ou trecho de uma notícia qualquer no Google, deve-se inserir aquele trecho de texto na busca

- (A) em caixa alta.
- (B) entre aspas.
- (C) com operador menos.
- (D) com operador site.

QUESTÃO 30

Assumindo que o símbolo de soma denota combinação de teclas, a combinação utilizada no LibreOffice Writer 24.2.2.2 para acionar a funcionalidade Editar Estilo é a

- (A) Alt + E.
- (B) Alt + P.
- (C) Alt + S.
- (D) Alt + Z.

RASCUNHO**RASCUNHO**

QUESTÃO 31

Leia o texto a seguir.

Sua importância para a escolaridade reside no fato de que ele é a expressão do projeto cultural e educacional que as instituições de educação dizem que irão desenvolver com os alunos (e para eles) aquilo que consideram adequado. Por meio desse projeto institucional, são expressas forças, interesses ou valores e preferências da sociedade, de determinados setores sociais, das famílias, dos grupos políticos etc.

SACRISTÁN, J. Gimeno. São Paulo: Penso, 2013. [Adaptado].

O texto trata do

- (A) método.
- (B) currículo.
- (C) planejamento.
- (D) espaço escolar.

QUESTÃO 32

O documento de caráter normativo que define o conjunto orgânico e progressivo de aprendizagens essenciais que todos os alunos devem desenvolver ao longo das etapas e modalidades da Educação Básica, de modo que tenham assegurados seus direitos de aprendizagem e desenvolvimento, é

- (A) a Base Nacional Comum Curricular.
- (B) as Diretrizes Curriculares Nacionais.
- (C) os Parâmetros Curriculares Nacionais.
- (D) o Referencial Curricular Nacional.

RASCUNHO**QUESTÃO 33**

A Lei nº 9.394/1996, Lei de Diretrizes e Bases da Educação Nacional (LDB), alterada pela Lei nº 14.644/2023, estabelece, em seu art. 14, que as normas da gestão democrática do ensino público na educação básica serão definidas por lei dos respectivos Estados e Municípios e do Distrito Federal, de acordo com as suas peculiaridades e conforme os seguintes princípios

- (A) I - participação dos profissionais da educação na elaboração do projeto pedagógico da escola; II - participação das comunidades escolar e local em conselhos escolares ou equivalentes.
- (B) I - participação dos estudantes, pais ou responsáveis e membros da comunidade local na elaboração do projeto pedagógico da escola; II - participação das comunidades escolar e local em Conselhos Escolares e em Fóruns dos Conselhos Escolares ou equivalentes.
- (C) I - participação dos órgãos estaduais e do Distrito Federal de educação na elaboração do projeto pedagógico da escola; II - participação de instituições de ensino superior e de entidades representativas das classes dos servidores da educação ou equivalentes.
- (D) I - participação dos profissionais da educação na elaboração do projeto pedagógico da escola; II - participação das comunidades escolar e local em Conselhos Escolares e em Fóruns dos Conselhos Escolares ou equivalentes.

QUESTÃO 34

A Lei nº 14.191/2021 altera a Lei nº 9.394/1996, Lei de Diretrizes e Bases da Educação Nacional (LDB), para dispor sobre a modalidade de educação bilíngue de surdos, entendida como: “[...] a modalidade de educação escolar oferecida em Língua Brasileira de Sinais (Libras), como primeira língua, e em português escrito, como segunda língua, em escolas bilíngues de surdos, classes bilíngues de surdos, escolas comuns ou em polos de educação bilíngue de surdos, para educandos surdos, surdo-cegos, com deficiência auditiva sinalizantes, surdos com altas habilidades ou superdotação ou com outras deficiências associadas, optantes pela modalidade de educação bilíngue de surdos.” (Art. 60-A). A oferta de educação bilíngue de surdos terá início

- (A) ao zero ano, na educação infantil.
- (B) aos quatro anos, na pré-escola.
- (C) aos seis anos, no ensino fundamental.
- (D) aos quinze anos, no ensino médio.

QUESTÃO 35

Segundo a Lei nº 9.394/1996, Lei de Diretrizes e Bases da Educação Nacional (LDB), em seu art. 66, a preparação para o exercício do magistério superior far-se-á em nível de pós-graduação, prioritariamente em programas de mestrado e doutorado, sendo admitido o notório saber para suprir a exigência de título acadêmico, desde que reconhecido por

- (A) instituição de ensino superior com conceito maior ou igual a 5.
- (B) universidade com curso de mestrado em área afim.
- (C) universidade com curso de doutorado em área afim.
- (D) instituição de ensino superior pública.

QUESTÃO 36

A Constituição Federal de 1988, em seu art. 212, § 5º, estabelece que a educação básica pública terá como fonte adicional de financiamento a contribuição social do Salário-Educação, recolhida pelas empresas na forma da lei. Conforme o Decreto nº 6.003/2006, art. 1º, §1º, essa contribuição é calculada com base em alíquota incidente sobre o total da remuneração paga ou creditada, a qualquer título, aos segurados empregados. São contribuintes do Salário-Educação

- (A) a União, os Estados, o Distrito Federal, os Municípios e suas respectivas autarquias e fundações.
- (B) as organizações de fins culturais que, para este fim, vierem a ser definidas em regulamento.
- (C) as escolas comunitárias, confessionais ou filantrópicas, devidamente registradas e reconhecidas pelo competente órgão de educação.
- (D) as empresas em geral e as entidades públicas e privadas vinculadas ao Regime Geral da Previdência Social.

QUESTÃO 37

No Brasil, o financiamento da educação superior pode ser realizado por meio de programas governamentais. O programa de natureza contábil, vinculado ao Ministério da Educação, destinado à concessão de financiamento a estudantes de cursos superiores, na modalidade presencial ou a distância, não gratuitos e com avaliação positiva nos processos conduzidos pelo Ministério, de acordo com regulamentação própria, é o

- (A) Fies (Fundo de Financiamento Estudantil).
- (B) Prouni (Programa Universidade para Todos).
- (C) Enem (Exame Nacional do Ensino Médio).
- (D) Sisu (Sistema de Seleção Unificada).

QUESTÃO 38

A Lei nº 14.533/2023 institui a Política Nacional de Educação Digital e altera a Lei nº 9.394/1996, Lei de Diretrizes e Bases da Educação Nacional (LDB), que passa a estabelecer, em seu art. 26, § 11, que a educação digital, com foco no letramento digital e no ensino de computação, programação, robótica e outras competências digitais, será componente curricular

- (A) da educação infantil ao ensino médio.
- (B) do ensino fundamental e do ensino médio.
- (C) da educação profissional e tecnológica.
- (D) da graduação e da pós-graduação.

QUESTÃO 39

A Meta 1 do Plano Nacional de Educação (PNE) para o período de 2014 a 2024, instituído pela Lei nº 13.005/2014, era de universalizar, até 2016, a educação infantil na pré-escola para as crianças de 4 (quatro) a 5 (cinco) anos de idade, e ampliar a oferta de educação infantil em creches de forma a atender, no mínimo, qual percentual das crianças de até 3 (três) anos até o final da vigência desse plano?

- (A) 20% (vinte por cento).
- (B) 50% (cinquenta por cento).
- (C) 70% (setenta por cento).
- (D) 90% (noventa por cento).

QUESTÃO 40

A Constituição Federal de 1988 estabelece, em seu art. 208, inciso VII, que o dever do Estado com a educação será efetivado mediante a garantia de atendimento ao educando, em todas as etapas da educação básica, por meio de programas suplementares de

- (A) letramento digital, tecnologia, formação técnica e profissionalização.
- (B) tutoria, aulas de reforço, formação para o trabalho, empreendedorismo.
- (C) material didático escolar, transporte, alimentação e assistência à saúde.
- (D) enriquecimento acadêmico, educação socioemocional, mentoria, projeto de vida.

QUESTÃO 41

A tendência pedagógica que tem como preocupação básica a eficácia e a eficiência do processo de ensino, de forma que a desvinculação entre teoria e prática é acentuada e o professor torna-se executor de objetivos instrucionais, de estratégias de ensino e de avaliação, é a Pedagogia

- (A) Histórico-Crítica.
- (B) Sistemática.
- (C) Construtivista.
- (D) Tecnicista.

QUESTÃO 42

Vigotski, em *A formação social da mente* (2002), afirma que o bom aprendizado se adianta ao desenvolvimento, de modo que o ensino deve se dirigir às funções psicológicas que estão em vias de se completar. Nesse sentido, a qualidade do trabalho pedagógico está associada à capacidade de

- (A) criação de zonas de atuação pedagógica baseada em conhecimentos adquiridos em anos anteriores.
- (B) criação de conceitos mais difíceis que levem o aluno a estudar para além do conteúdo escolar.
- (C) promoção de avanços no desenvolvimento do aluno com base naquilo que potencialmente ele pode vir a saber.
- (D) promoção de avanços no desenvolvimento do aluno com base em sua aptidão para a aprendizagem.

QUESTÃO 43

Na prática pedagógica, o processo de planejamento do ensino é uma ação

- (A) participativa de todos os elementos envolvidos no processo de ensino.
- (B) referente à escolha de instrumentos de ilustração das aulas.
- (C) subjetiva, mecânica e burocrática do professor.
- (D) conjunta da coordenação escolar com as famílias.

QUESTÃO 44

Na relação entre sociedade, cultura e educação, o ensino escolar deve contribuir para formar indivíduos capazes de pensar e de aprender permanentemente; prover formação global que constitua um patamar para atender à necessidade de maior e melhor qualificação profissional; desenvolver conhecimentos, capacidades e qualidades para o exercício autônomo, consciente e crítico da cidadania; formar cidadãos éticos e solidários. Sendo assim, é papel da escola

- (A) ignorar outras modalidades de educação não formal, informal e profissional, enfatizar o ensino propedêutico garantindo aprovação dos estudantes.
- (B) conviver com outras modalidades de educação não formal, informal e profissional, articular-se e integrar-se a elas.
- (C) considerar as vivências de cada aluno, buscar a padronização de ideias, saberes e experiências escolares.
- (D) enfatizar os conteúdos culturais relativos à leitura e à escrita, em detrimento das demais áreas do conhecimento e das artes.

QUESTÃO 45

A organização escolar deve ser denominada democrática quando a gestão da escola

- (A) define a organização tendo em vista melhores índices nas avaliações da aprendizagem.
- (B) preconiza o trabalho em equipe do corpo docente e das equipes multidisciplinares.
- (C) favorece a participação na gestão e a gestão da participação, em função dos objetivos da escola.
- (D) implica a participação de toda a comunidade na tomada de decisões, em função dos interesses da gestão.

RASCUNHO

QUESTÃO 46

Leia o texto a seguir.

A avaliação é função primordial do sistema de organização e de gestão. Ela supõe acompanhamento e controle das ações decididas coletivamente, sendo este último a observação e a comprovação dos objetivos e das tarefas, a fim de verificar o estado real do trabalho desenvolvido. [...]. O controle e a avaliação dependem de informações concretas e objetivas sobre o andamento dos trabalhos, tendo como base o projeto pedagógico-curricular e as ações efetivas praticadas pelos vários elementos da equipe escolar.

LIBÂNEO; OLIVEIRA; TOSCHI. *Educação escolar: políticas, estrutura e organização*. São Paulo: Cortez, 2003.

Essa descrição refere-se à

- (A) avaliação institucional.
- (B) avaliação do processo de ensino-aprendizagem.
- (C) avaliação docente.
- (D) avaliação curricular.

QUESTÃO 47

O artigo 27 da Lei Brasileira de Inclusão da Pessoa com Deficiência (Lei nº 13.146/2015) determina que a educação é

- (A) direito exclusivo das pessoas surdas e cegas que apresentam encaminhamento médico e psicológico.
- (B) inclusiva quando ocorre em ambientes privados, não sendo o Estado responsável por sua manutenção.
- (C) direito da pessoa com laudos médicos e pareceres de especialistas, segundo suas características, interesses e necessidades de nivelamento.
- (D) direito da pessoa com deficiência, assegurados sistema educacional inclusivo em todos os níveis e aprendizado ao longo de toda a vida.

QUESTÃO 48

Na elaboração do projeto político-pedagógico (PPP), é preciso estabelecer

- (A) o paradigma histórico-crítico que define a concepção de desenvolvimento e a forma de avaliação que orientam os agrupamentos organizacionais.
- (B) o paradigma epistêmico-conceitual que define a concepção de conhecimento e a teoria de aprendizagem que orienta as práticas pedagógicas.
- (C) a estrutura curricular que define a hierarquização dos agrupamentos didáticos.
- (D) a historicidade da instituição escolar que define a permanência da equipe gestora.

QUESTÃO 49

Para a abordagem comportamental, a punição destina-se a eliminar comportamentos inadequados, ameaçadores ou indesejáveis. Entretanto, segundo essa abordagem, o reforçamento positivo é a estratégia mais eficaz em termos de educação, pois

- (A) é aversivo para quem utiliza a punição.
- (B) é ineficaz quando feito em esquema intermitente.
- (C) ensina eficazmente o comportamento desejado.
- (D) ensina de forma natural.

QUESTÃO 50

No sistema educacional inclusivo, em todos os níveis e modalidades, desde a educação básica à educação superior, a transversalidade da educação especial se efetiva por meio de ações que promovam

- (A) o acesso, a permanência, a participação e a aprendizagem dos alunos.
- (B) o ingresso, a permanência, a avaliação e o nivelamento dos alunos.
- (C) a entrada, a acessibilidade e a circulação dos alunos.
- (D) a formação, a seleção e o desenvolvimento dos alunos.

RASCUNHO

REDAÇÃO

Instruções

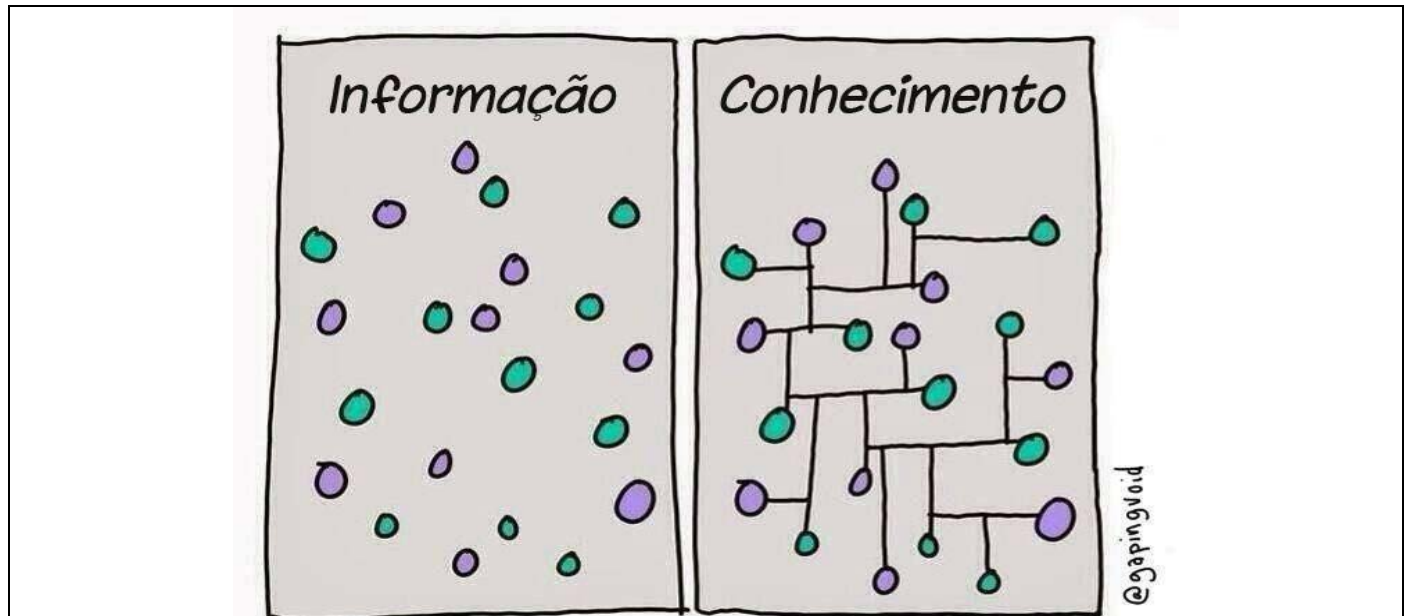
Você deve desenvolver um dos gêneros oferecidos nas propostas de construção textual. O tema é único para os dois gêneros e deve ser desenvolvido segundo a proposta escolhida. O texto deve ser redigido em formato dissertativo-argumentativo. A fuga do tema ou cópia da coletânea anula a redação. A leitura da coletânea é obrigatória. Ao utilizá-la, você não deve copiar trechos ou frases. Quando for necessário, a transcrição deve estar a serviço do seu texto. Independentemente do gênero escolhido, o seu texto NÃO deve ser assinado.

Tema:

Desafios para a valorização do conhecimento científico no Brasil contemporâneo

Coletânea

Texto 1



Disponível em: <<https://generoesexualidade.ffch.ufba.br/wikigira/materiais-para-orientacao/>>. Acesso em: 16 ago. 2024.

Texto 2

[...] A internet não seleciona a informação. Há de tudo por lá. A Wikipédia presta um desserviço ao internauta. Outro dia publicaram fofocas a meu respeito, e tive de intervir e corrigir os erros e absurdos. A internet ainda é um mundo selvagem e perigoso. Tudo surge lá sem hierarquia. A imensa quantidade de coisas que circula é pior que a falta de informação. O excesso de informação provoca a amnésia. Informação demais faz mal. Quando não lembramos o que aprendemos, ficamos parecidos com animais. Conhecer é cortar, é selecionar. [...]

Umberto Eco, 2011.

Disponível em: <<https://epoca.globo.com/ideias/noticia/2013/07/bumberto-ecob-informacao-demais-faz-mal.html>>. Acesso em: 16 ago. 2024.

Texto 3**Desfinanciamento da ciência**

A desvalorização da ciência é particularmente nociva quando os recursos públicos para a pesquisa e desenvolvimento de ciência e tecnologia tornam-se cada vez mais escassos. Desde 2015, o orçamento disponível para a Ciência, Tecnologia e Inovação (CT&I) tem sofrido uma queda vertiginosa. A proposta orçamentária para o Ministério da Ciência, Tecnologia e Inovações (MCTI) em 2021 é 34% menor do que em 2020. Em 3 de março de 2021, 11 Ex-Ministros de Estado da Ciência, Tecnologia e Inovações assinaram um Manifesto em Defesa da Educação, Ciência, Tecnologia e Inovação, onde expõem os riscos de descontinuidade de programas estratégicos e de colapso das instituições, com impactos severos sobre a economia, a sustentabilidade ambiental e a equidade social: “Enquanto países desenvolvidos reforçam suas políticas de CT&I, em face da contribuição essencial destas para retomada do crescimento sustentável e equânime, caminhamos a passos largos na direção do obscurantismo - mediante a negação da ciência, recuo na formação de recursos humanos e declínio da inovação no setor produtivo”.

Os cortes nas verbas destinadas à Ciência, Tecnologia e Inovação (CT&I) se agravaram com a promulgação da Emenda Constitucional EC-95/2016, que criou o Teto de Gastos e congelou o orçamento de áreas estratégicas para o país, como a ciência, a tecnologia, a saúde, a educação e as políticas sociais. “Com isso, o Congresso e o presidente da época (Michel Temer) congelaram os valores de investimentos das futuras gestões; ainda que o PIB crescesse, estaríamos presos aos valores de 2016. A única coisa que está a salvo do congelamento é o pagamento de juros e amortização da dívida pública, ou seja, o setor financeiro. Hoje vemos o retrato da decadência promovida por essa Emenda.”, afirma Claudia Linhares Sales, professora da Universidade Federal do Ceará (UFC) e diretora da Sociedade Brasileira para o Progresso da Ciência (SBPC).

As políticas de cortes de gastos públicos em setores como a ciência, a educação e a saúde têm estreita relação com o ideário neoliberal de reduzir o papel do Estado e reforçar o setor privado da economia, através de estratégias como a desregulamentação, a privatização e a austeridade fiscal. “A política de austeridade fiscal tem impacto distributivo fortemente negativo, pois piora a distribuição de renda e as condições de acesso de bens e serviços públicos essenciais”, explica Ana Lúcia Gonçalves da Silva, professora do Departamento de Teoria Econômica do Instituto de Economia da Universidade de Campinas (Unicamp). [...].

Luciana Rathsam, 2021.

Disponível em: <<https://unicamp.br/unicamp/noticias/2021/04/26/politica-de-desvalorizacao-da-ciencia-tem-custo-que-ultrapassa-o-teto-de-gastos/>>. Acesso em: 16 ago. 2024.

Texto 4**Educação Científica e Tecnológica**

A percepção que grande parte da população tem a respeito das ciências ensinadas em salas de aula é limitada, pois muitos as enxergam somente como fórmulas, decorebas, objetos distantes, como se fosse algo que não tivesse relação com suas atividades diárias. Infelizmente, o que ocorre é que, por conta das questões materiais a que professores e estudantes estão submetidos, esta forma de ensino é a mais usual. Esse é um dos motivos que levam a um desconhecimento sobre as características da natureza e da atividade científica.

O ensino de ciências, segundo Scheid deveria ser bem mais amplo, pois seria importante trabalhar com os modos de elaboração do conhecimento, das mudanças que ocorreram ao longo do tempo e da maneira que estão relacionadas com a sociedade em sua época. Isso nos mostra que o ensino de ciências possui um sentido vasto e interligado, esse ensino não está preso dentro de si, ele se relaciona com todas as esferas sociais, com a nossa rotina, e de forma análoga ocorre com a própria atividade científica.

A educação científica e tecnológica possibilita colocar os alunos como protagonistas, ensina-os de forma natural a tomar decisões sobre qual caminho é o melhor a ser seguido, fazendo-os ter iniciativa e os instruindo a ter discernimento frente às adversidades que aparecem dentro das experiências em sala de aula. Ocasionalmente esse aprendizado reflete não só na forma em que o aluno encara suas aulas na escola, mas também na forma em que encara o conhecimento e as adversidades que surgem ao longo de sua vida [...].

Rayane Teles Alves, 2021.

Disponível em: <<https://sites.usp.br/revistabalburdia/beneficios-da-educacao-cientifica-para-uma-formacao-cidada/>>. Acesso em: 16 ago. 2024.

Proposta de redação

A – Artigo de opinião

O artigo de opinião é um gênero que assume o caráter argumentativo e tem por finalidade expressar o ponto de vista do autor sobre determinada temática a fim de persuadir seu interlocutor. É comum que esse gênero seja veiculado em mídias de comunicação de massa, como jornais e revistas.

Tendo em vista seu papel como cidadão na sociedade, redija um artigo de opinião para um jornal de circulação local a fim de discutir o tema “*Desafios para a valorização do conhecimento científico no Brasil contemporâneo*”. Não assine o artigo, tampouco adote nomes fictícios e/ou abreviações.

B – Carta de leitor

O gênero carta de leitor manifesta a opinião do emissor sobre assuntos publicados na mídia, como jornais e revistas, dirigindo-se, comumente, ao(à) autor(a) da matéria veiculada, ou ainda ao(à) representante dessa mídia, por exemplo, o(a) editor(a). A carta de leitor possui caráter argumentativo e tom persuasivo na busca de convencer o seu interlocutor sobre o ponto de vista apresentado.

Imagine que você, após ter lido a publicação da Revista Balbúrdia, dos discentes da USP, decida escrever uma carta de leitor para comentar o seguinte trecho: “*A educação científica e tecnológica possibilita colocar os alunos como protagonistas*”. Utilize-se dos textos da coletânea como base para delinear sua premissa e defender seu ponto de vista, além do repertório sociocultural adquirido ao longo de sua formação e prática. Não assine a carta, tampouco adote nomes fictícios e/ou abreviações.

ATENÇÃO

Em qualquer uma das duas propostas que você escolher, o seu texto NÃO deve ser assinado.

FOLHA RASCUNHO

1
2
3
4
5
6
7
8
9
10
11
12
13
14
15
16
17
18
19
20
21
22
23
24
25
26
27
28
29
30