

Concurso Público para provimento dos cargos efetivos do quadro de pessoal do
Município de Jussara-GO

ZOOTECNISTA

CADERNO DE QUESTÕES

13/10/2024

DISCIPLINA	QUESTÕES
Língua Portuguesa	01 a 10
Matemática	11 a 20
Atualidades e História, Geografia e Conhecimentos Gerais de Goiás e de Jussara	21 a 25
Noções de Informática	26 a 30
Saúde Pública	31 a 40
Conhecimentos Específicos do Cargo	41 a 50

SOMENTE ABRA ESTE CADERNO QUANDO AUTORIZADO

LEIA ATENTAMENTE AS INSTRUÇÕES

Atenção: Transcreva no espaço designado da sua FICHA DE IDENTIFICAÇÃO, com sua caligrafia usual, considerando as letras maiúsculas e minúsculas, a seguinte frase:

As páginas da vida são preciosas.

1. Quando for autorizado abrir o caderno de questões, verifique se ele está completo ou se apresenta imperfeições gráficas que possam gerar dúvidas. Se isso ocorrer, solicite outro exemplar ao fiscal de sala.
2. Este caderno é composto por questões de múltipla escolha. Cada questão de múltipla escolha apresenta quatro alternativas de respostas, das quais apenas uma é a correta.
3. O cartão-resposta é personalizado e não será substituído em caso de erro no preenchimento. Ao recebê-lo, confira se seus dados estão impressos corretamente. Se houver erro de impressão, notifique o(a) fiscal de sala.
4. Preencha, integralmente, um alvéolo por questão, utilizando caneta de tinta AZUL ou PRETA, fabricada em material transparente. A questão deixada em branco, com rasura ou com marcação dupla terá pontuação ZERO.

CONCURSO PÚBLICO

Leia o **Texto 1** para responder às questões **01** e **02**.

Texto 1**Um Brasileiro em Terras Portuguesas**

Prefácio à presente edição

Cláudia Castelo

Este talvez seja um prefácio pouco convencional. Não nos interessa fazer tão só uma apreciação da obra e dos méritos do autor; não nos limitamos a lidar com a gênese e o conteúdo do livro. Mais do que o texto, pretendemos abordar o contexto, fornecendo ao leitor uma série de elementos resultantes da nossa pesquisa e que podem contribuir para uma inteligibilidade do que está no e para além do texto. *Um Brasileiro em Terras Portuguesas* é um dos resultados editoriais da visita de Gilberto Freyre a Portugal, às colônias portuguesas da África e à Índia portuguesa, entre agosto de 1951 e fevereiro de 1952.

Disponível em: <

[https://www.academia.edu/7077565/Gilberto_Freyre_Um_brasileiro_em_terr as_portuguesas_Pref%C3%A1cio](https://www.academia.edu/7077565/Gilberto_Freyre_Um_brasileiro_em_terr_as_portuguesas_Pref%C3%A1cio)>. Acesso em: 20 ago. 2024.

QUESTÃO 01

A intenção da autora ao escrever o texto é

- (A) individualizar a leitura acadêmica e a descoberta científica.
- (B) explicitar a posição do intencionalista e a defesa da metafísica da Europa.
- (C) conscientizar o leitor sobre a colonialidade e as mentiras da metrópole.
- (D) abranger a obra apresentada e as representações sociais da época.

QUESTÃO 02

De acordo com as informações do texto, o prefácio é um gênero textual de

- (A) aspecto moralizante.
- (B) perfil didatizante.
- (C) natureza metalinguística.
- (D) perspectiva emocional.

Leia o **Texto 2** para responder às questões **03** e **04**.

Texto 2**Odisseia espacial 2024: não apenas para astronautas**

2023 foi um ano único para o Espaço, com os Starlinks ganhando destaque no uso militar e o ISRO da Índia colocando o Chandrayaan 3 no Polo Sul da Lua. O espaço não é mais apenas para astronautas, privilegiados ou apenas para homens; é a nova fronteira para o comércio. EUA e China estão em um confronto cósmico, com serviços como imagens de satélite se tornando tão comuns quanto seu café da manhã. Esqueça “o céu é o limite” – em 2024, o céu é apenas o começo. A paisagem espacial está pronta para uma transformação dramática à medida que tecnologias emergentes convergem para revolucionar o comércio espacial. Serviços de satélite, exploração espacial e atividades em órbita se tornarão comuns, impulsionados por uma fusão de cooperação internacional e competição estratégica. E não esqueçamos, que em 2024 podemos ter Lauren Sanchez, parceira de Jeff Bezos, liderando uma tripulação totalmente feminina em um voo espacial, a bordo do foguete New Shepard, da Blue Origin.

Disponível em: <<https://www.somosicev.com/blogs/page/2/>>. Acesso em: 20 ago. 2024. [Adaptado].

QUESTÃO 03

Qual é a tese defendida nesse texto?

- (A) A Ásia é a superpotência global no espaço.
- (B) As tecnologias emergentes exercem impacto mundial.
- (C) O espaço faz parte da economia de fronteira.
- (D) Os astronautas são excelentes em se orientarem no espaço.

QUESTÃO 04

O trecho “em 2024 podemos ter Lauren Sanchez, parceira de Jeff Bezos, liderando uma tripulação totalmente feminina em um voo espacial” funciona no texto como um recurso

- (A) anafórico, já que retoma a ideia de que o espaço não é apenas para homens.
- (B) estilístico, pois utiliza a fama de alguém que representa um significado maior.
- (C) denotativo, visto que desfaz a metáfora instaurada pela palavra odisseia.
- (D) sinestésico, porque apresenta diferentes sensações sobre o voo espacial.

Leia o **Texto 3** para responder às questões **05** e **06**.

Texto 3



Disponível em: <<https://redeclima.ccst.inpe.br/wp-content/uploads/2017/10/Cartilha-semiarido-ISSUU-23-jun.pdf>>. Acesso em: 11 set. 2024.

QUESTÃO 05

A HQ acima funciona para veicular a ideia de que os

- (A) impactos ambientais causados pela falta de chuva afetam os fazendeiros tanto quanto o excesso de chuva.
- (B) roçados contínuos levam à perda de biodiversidade e à degradação dos ecossistemas.
- (C) saberes dos ancestrais sobre o clima são tão eficientes quanto os conhecimentos dos meteorologistas.
- (D) sinais da natureza sobre adaptações climáticas são daqueles assuntos que reúnem os agricultores no fim da tarde.

QUESTÃO 06

No trecho “Vi na televisão que a chuva ainda vai demorar”, a palavra “ainda” expressa uma

- (A) circunstância temporal.
- (B) escalada nominal.
- (C) representação espacial.
- (D) restrição aspectual.

Leia o **Texto 4** para responder às questões de **07** a **10**.

Texto 4

Rebeca Andrade compartilha suas motivações para superar os desafios

Por Luna D'Alama

Início

Comecei por meio de um projeto social, então entendo como isso é importante. No [Ginásio] Bonifácio Cardoso [em Guarulhos], foi a minha primeira oportunidade da vida e eu soube aproveitá-la. A ginástica veio como uma surpresa. Minha tia trabalhava no ginásio, onde faziam os testes. Fiz o meu primeiro e passei.

Estou com o Chico [o treinador Francisco Porath] desde os meus 7, 8 anos. E foi muito importante ter tido bons profissionais que me ajudaram a conquistar tudo o que eu gostaria dentro do esporte, para me tornar uma atleta de alto rendimento.

Inspiração

Eu me inspirei demais na Dai [Daiane dos Santos, ex-ginasta gaúcha, nove vezes medalha de ouro em campeonatos mundiais] para continuar na ginástica. Foi com quem me identifiquei, sendo mulher preta, explosiva, tendo aquela energia e alegria. Me sentia muito parecida com ela. É muito bom quando você tem referências. E eu, como mulher e mulher preta, poder ser referência para meninas e meninos, adolescentes, pretos e não pretos é algo muito grandioso. Quando faço eventos e as crianças contam que começaram a fazer ginástica depois que me viram, é muito legal. As pessoas veem aquela luz no fim do túnel.

Investimentos

A gente vê como a ginástica está crescendo no Brasil. Incentivo e investimento nunca são demais. A gente ainda precisa, sim, ter mais esportes – não só a ginástica – em lugares públicos. Eu comecei a ginástica através de um projeto social. Se tivesse que pagar para estar no ginásio, não teria conseguido me manter. Então, quanto mais opções públicas houver, mais possibilidades a gente vai encontrar, porque muitas vezes a gente perde talentos no Brasil porque o pai ou a mãe não tem condições de manter o filho naquele esporte, por ser caro demais. E não é só pagar o lugar, mas a condução, ou não tem quem leve [e busque]. É tudo muito difícil, começa a acumular muita coisa. Então, quanto mais acessível for, mais fácil será. A gente teria muitos talentos.

Otimismo

Sempre falo sobre acreditar [apesar das dificuldades], saber que é possível, que a gente vai escutar muitos “nãos” na vida. Muita gente quis me aposentar depois das lesões [no joelho]. Se eu tivesse parado de treinar, não teria conquistado minhas medalhas, não teria tido esse orgulho de ter pódios olímpicos e mundiais. Então é [preciso] acreditar no processo, nos profissionais que estão com você. Tento mostrar o que vivi da melhor maneira possível, [porque] tudo depende de como você enxerga as coisas. Com as minhas lesões, eu poderia ter desistido, ficado lá embaixo, mas preferi me levantar, me reerguer e ser positiva. O esporte é difícil, a vida é difícil, mas os resultados, quando acontecem, valem muito a pena. Sou grata por tudo que passei, por todas as cirurgias e dificuldades, porque as minhas alegrias são imensuráveis. Me mantenho otimista porque sei que tenho objetivos a alcançar. Tenho todo um planejamento e acredito em ir um dia de cada vez. Sei que as coisas não acontecem de uma hora para outra, então a gente precisa ir com calma para chegar ao resultado final.

Disponível em: <<https://www.sescsp.org.br/editorial/salto-de-ouro-depoimento-da-ginasta-e-medalhista-olimpica-rebeca-andrade/>>. Acesso em: 20 ago. 2024.

[Adaptado]

QUESTÃO 07

No depoimento, Rebeca Andrade defende que

- (A) o dano muscular é inerente ao processo de formação do atleta, “*no pain, no gain*”, ou seja, sem dor, sem ganho.
- (B) o desporto escolar constitui fatores geradores de prazer e de satisfação para as crianças.
- (C) a presença do psicólogo do esporte condiciona a construção do atleta de alto rendimento.
- (D) a representatividade do atleta profissional incentiva crianças a aderirem às práticas esportivas.

QUESTÃO 08

Ao longo do texto, há o uso do sinal gráfico denominado de colchete. Nesse texto relativo ao depoimento de Rebeca Andrade, a utilização dos colchetes indica

- (A) incerteza de medidas.
- (B) interferência de ideias.
- (C) interpolação de informações.
- (D) interrupção de pensamentos.

QUESTÃO 09

No trecho “A gente vê como a ginástica está crescendo no Brasil. Incentivo e investimento nunca são demais. A gente ainda precisa, sim, ter mais esportes – não só a ginástica – em lugares públicos”, ao fazer uso de “a gente”, Rebeca visa

- (A) engajar em seu discurso outros interlocutores.
- (B) enfatizar discursivamente a terceira pessoa do plural.
- (C) sintetizar semanticamente as marcas verbais de plural.
- (D) antecipar os sentidos presentes na mensagem dos ouvintes.

QUESTÃO 10

No trecho “Se eu tivesse parado de treinar, não teria conquistado minhas medalhas”, a relação sintático-semântica estabelecida entre as orações é de

- (A) alternância.
- (B) condição.
- (C) dúvida.
- (D) explicação.

RASCUNHO

QUESTÃO 11

O máximo divisor comum entre 28405 e 4551 é igual ao máximo divisor comum entre

- (A) 28405 e 1053.
- (B) 4551 e 1099.
- (C) 28405 e 205.
- (D) 4551 e 1053.

QUESTÃO 12

Dados x, y números reais satisfazendo $0 < x < y$, então,

- (A) $|x - y| = -x - y$.
- (B) $|x - y| = x + y$.
- (C) $|x - y| = x - y$.
- (D) $|x - y| = -x + y$.

QUESTÃO 13

Um parque de diversões vende ingressos para 13 brinquedos diferentes. Uma criança, ao ganhar dois ingressos desse parque, tem quantas opções para usar seus ingressos?

- (A) 78.
- (B) 91.
- (C) 156.
- (D) 169.

QUESTÃO 14

Um número entre 1 e 2233 é escolhido ao acaso. A probabilidade desse número ser um múltiplo de 7 ou de 11 é igual a

- (A) $\frac{15}{77}$.
- (B) $\frac{16}{77}$.
- (C) $\frac{17}{77}$.
- (D) $\frac{18}{77}$.

QUESTÃO 15

A parte real da soma $\sum_{k=0}^{19} i^k = 1 + i + i^2 + \dots + i^{18} + i^{19}$, em que i denota a unidade imaginária, é igual a

- (A) 0.
- (B) 1.
- (C) 4.
- (D) 5.

QUESTÃO 16

Em uma padaria, 3 funcionários trabalharam por 4 dias em uma jornada de 5 horas diárias e produziram 300 bolos. Se 1 funcionário saiu de férias, qual a jornada diária que os outros 2 funcionários devem cumprir para produzir 600 bolos em 5 dias?

- (A) 6 horas por dia.
- (B) 10 horas por dia.
- (C) 12 horas por dia.
- (D) 15 horas por dia.

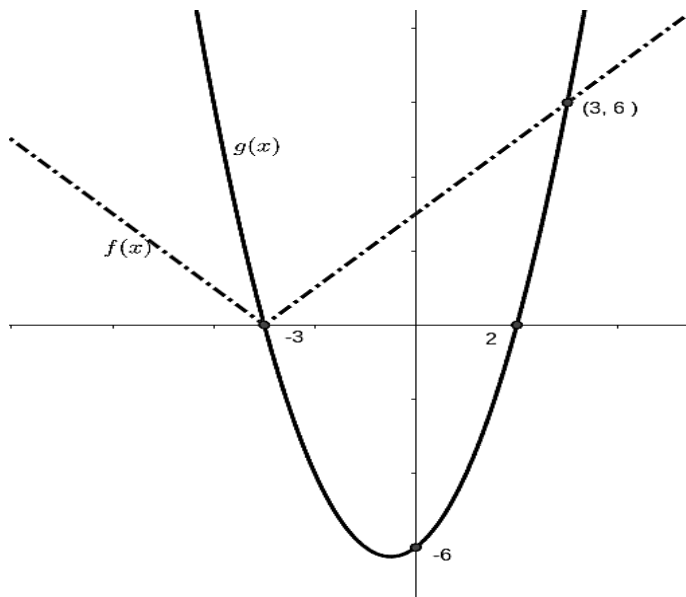
QUESTÃO 17

Um título de valor nominal de R\$ 10.000 foi descontado 4 meses antes de seu vencimento a uma taxa de desconto comercial simples de 5% ao mês. Qual taxa de juros simples deve incidir sobre o valor recebido na operação de desconto para que, depois de 4 meses, a aplicação retorne aos R\$ 10.000?

- (A) 5% ao mês.
- (B) 5,25% ao mês.
- (C) 6% ao mês.
- (D) 6,25% ao mês.

QUESTÃO 18

Observe a imagem a seguir.



Na imagem acima, temos uma parte dos gráficos das funções $f(x)$ e $g(x)$ em um mesmo sistema de coordenadas. As expressões para as funções são

- (A) $f(x) = |-x - 3|$ e $g(x) = x^2 + x - 6$.
 (B) $f(x) = |x + 3|$ e $g(x) = x^2 - x - 6$.
 (C) $f(x) = |x - 3|$ e $g(x) = x^2 - 6x + 6$.
 (D) $f(x) = |-x + 3|$ e $g(x) = |x^2 - x - 6|$.

QUESTÃO 19

A magnitude de um terremoto na escala Richter, denotada por R , é dada por $R(E) = \frac{2}{3} \log_{10} \left(\frac{E}{E_0} \right)$, em que E é a energia liberada pelo terremoto, E_0 é a energia liberada de um pequeno terremoto usado como referência, ou ainda por $R(I) = \log_{10}(I)$, em que I denota a intensidade do terremoto. Um aumento de 2 unidades no valor de R resulta em um aumento de

- (A) 9.990% na energia liberada e um aumento de 990% na intensidade.
 (B) 99.900% na energia liberada e um aumento de 9.900% na intensidade.
 (C) 10.000% na energia liberada e um aumento de 1.000% na intensidade.
 (D) 100.000% na energia liberada e um aumento de 10.000% na intensidade.

QUESTÃO 20

Considere o sistema linear a seguir.

$$\begin{cases} x + 2y + 2z = 0 \\ y + tz = 0 \\ x + 2ty + 14z = 0 \end{cases}$$

O valor de t para que o sistema linear homogêneo apresentado, com 3 equações e três variáveis, x, y e z , tenha uma solução não trivial, é igual a

- (A) $t = -4$ ou $t = 1$.
 (B) $t = -3$ ou $t = 2$.
 (C) $t = -2$ ou $t = 3$.
 (D) $t = -1$ ou $t = 4$.

RASCUNHO

QUESTÃO 21

Esse rio é uma estrada fluida natural e constituiu uma via de entrada para o sertão de Goiás. Na condição de caminho, trouxe os primeiros colonizadores, que encontraram, em suas margens, os povos que viviam agrupados em aldeias: Caiapó, Karajá, Javaé, Chambioá e outros. A descrição apresentada se refere ao rio

- (A) São Francisco.
- (B) Meia Ponte.
- (C) Paranaíba.
- (D) Araguaia.

QUESTÃO 22

Conforme o Censo do IBGE de 2022, no contexto do território goiano, a Região Metropolitana de Goiânia (RMG) concentra as maiores aglomerações populacionais, juntamente com a região

- (A) do entorno do Distrito Federal.
- (B) do sudoeste de Goiás.
- (C) de Pires do Rio.
- (D) de Anápolis.

QUESTÃO 23

Leia o texto a seguir.

A produção de ouro em Goiás foi subindo de modo gradativo desde o descobrimento das primeiras minas até o ano de 1753, ano mais elevado, com uma produção estimada de 3.000 kg. Após esse período começou a decair lentamente até 1778, resultando num total de 1.000 kg, em decorrência das formas de extração existentes na época. Depois de 1750, muito embora os preços já comesçassem a diminuir, o rendimento do escravo tinha decaído e a mineração podia ser já um empreendimento bastante arriscado.

Disponível em:

<https://www.agbbauru.org.br/publicacoes/revista/anoXXIII_2/agb_xxiii_2_web/agb_xxiii_2-completa.pdf>. Acesso em: 8 set. 2024.

A maior concentração aurífera goiana esteve localizada, nesse período, em torno dos Pireneus e

- (A) da Chapada dos Veadeiros.
- (B) do Vale do Rio dos Bois.
- (C) da Serra Dourada.
- (D) do Morro do Frotá.

QUESTÃO 24

Leia o trecho a seguir.

Em 2023, 8,7% das pessoas de 10 anos ou mais de idade no estado [de Goiás] referiram ter utilizado internet através do acesso gratuito em escola/universidade pública ou biblioteca pública, contra 7,5% referido em 2022. O mesmo percentual (8,7%) disse utilizar a internet através do acesso gratuito em posto de saúde, hospital público ou outra unidade de saúde pública; [...] em 2022, apenas 4,3% relataram esse acesso.

Disponível em: <<https://www.dmanapolis.com.br/noticia/61885/pesquisa-aponta-goias-como-o-estado-com-o-maior-percentual-de-pessoas-com-10-anos-ou-mais-que-utilizam-internet>>. Acesso em: 13 set. 2024.

Nesse contexto, o avanço mais significativo, que passou de 3,6%, em 2022, para 8,6%, em 2023, foi no acesso gratuito à internet em

- (A) museus.
- (B) praças.
- (C) igrejas.
- (D) bares.

QUESTÃO 25

O perfil social do município de Jussara, segundo dados do IBGE de 2010, apresentou a autodeclaração dos habitantes das áreas rurais e urbanas sobre a sua identidade étnico-racial, incluindo cinco categorias: branca, preta, parda, indígena ou amarela (pessoas com ascendência ou origem asiática). Naquele ano, a maioria da população se autodeclarou

- (A) preta.
- (B) parda.
- (C) branca.
- (D) indígena.

RASCUNHO

QUESTÃO 26

Considere uma planilha do LibreOffice Calc Versão 24.2.2.2. As células A1 a A4 estão populadas respectivamente com os seguintes valores: 18, 15, 43, 27. A célula A5 possui o valor 146. A fórmula que dá origem a esse valor é

- (A) =SOMA(A1:A4)+A3
- (B) =SOMA(A1:A4)-A3
- (C) =SOMA(A1:A4)*A3
- (D) =SOMA(A1:A4)/A3

QUESTÃO 27

No Windows 10, considere um diretório com 10 arquivos. Para selecionar um subconjunto contíguo desses arquivos, por exemplo, os arquivos de 3 a 7, com apenas dois cliques, é necessário manter pressionada (durante os cliques) a tecla

- (A) Alt.
- (B) Delete.
- (C) Tab.
- (D) Shift.

QUESTÃO 28

No Google Chrome Versão 127.0.6533.119, assumindo que o símbolo de soma denota combinação de teclas, a combinação de teclas usada para navegar entre as guias (ou abas) do navegador, sem usar o cursor, é

- (A) Ctrl+Alt.
- (B) Ctrl+Shift.
- (C) Ctrl+Tab.
- (D) Ctrl+Del.

RASCUNHO**QUESTÃO 29**

Leia o texto a seguir.

Letramento digital: a educação como estratégia de combate à desinformação

"Big Data", "fake news" e desinformação são expressões amplamente discutidas nos últimos anos, em que a questão se tornou mais evidente e necessária por conta do avanço da tecnologia e da facilidade de acesso à informação. Cada vez mais pessoas estão expostas a uma quantidade enorme de dados - o que pode se tornar um problema quando essas informações são falsas ou distorcidas.

Nesse contexto, a importância do letramento digital se torna fundamental para que as pessoas saibam identificar e combater a desinformação. Mas é importante lembrar-se sempre de que, apesar de não ser um fenômeno recente, a desinformação, com a disseminação das fake news através da internet e das redes sociais, ganhou uma proporção ainda maior.

Em campanhas eleitorais, por exemplo, o uso de notícias falsas e informações distorcidas pode influenciar o resultado do pleito, manipulando a opinião pública. Essas táticas têm sido muito utilizadas, pois é mais fácil disseminar informações falsas do que corrigi-las.

É nesse contexto que o letramento digital se mostra essencial. O termo "letramento" refere-se à capacidade de entender, interpretar e utilizar informações escritas. No caso do letramento digital, a ideia é capacitar as pessoas a compreender e utilizar as tecnologias digitais de forma crítica e reflexiva, especialmente no que diz respeito à verificação e identificação de informações falsas.

O letramento digital pode ocorrer através da educação, desde a infância, com a inclusão de disciplinas específicas ou a organização de seminários e palestras para ensinar os menores a usar a internet de forma segura e responsável.

Essas disciplinas podem abordar desde o funcionamento básico do sistema de buscas até a importância de checar a veracidade das informações antes de compartilhá-las. Além disso, é importante ensinar aos alunos sobre a importância de fontes confiáveis e como reconhecê-las.

Relevante lembrar que, embora seja interessante criar na nova geração esse senso de responsabilidade com a informação, o letramento digital não só pode como deve continuar ao longo da vida.

Disponível em: <<https://www.terra.com.br/noticias/brasil/politica/letramento-digital-a-educacao-como-estrategia-de-combate-a-desinformacao,66280cbb3170bc9d5a2f3452d460001n1csnfqn.html>>. Acesso em: 16 ago. 2024. [Adaptado]

O texto acima destaca a importância de desenvolver habilidades de letramento digital, incluindo ensinar "[...] o funcionamento básico do sistema de buscas". Além disso, é importante saber realizar buscas de forma eficiente em mecanismos disseminados como o Google. Caso alguém queira apurar a origem de uma notícia publicada em alguma plataforma de mídia digital, para pesquisar uma correspondência exata do título ou trecho de uma notícia qualquer no Google, deve-se inserir aquele trecho de texto na busca

- (A) em caixa alta.
- (B) entre aspas.
- (C) com operador menos.
- (D) com operador site.

QUESTÃO 30

Assumindo que o símbolo de soma denota combinação de teclas, a combinação utilizada no LibreOffice Writer 24.2.2.2 para acionar a funcionalidade Editar Estilo é a

- (A) Alt + E.
- (B) Alt + P.
- (C) Alt + S.
- (D) Alt + Z.

RASCUNHO**RASCUNHO**

QUESTÃO 31

Conforme a Constituição Federal de 1988, a “Saúde é direito de todos e dever do Estado”. Portanto, todo cidadão brasileiro tem o direito à atenção à saúde, que compreende o princípio da

- (A) universalidade.
- (B) integralidade.
- (C) participação social.
- (D) equidade.

QUESTÃO 32

O texto da Constituição Federal de 1988 define que o Sistema Único de Saúde (SUS) deve se organizar a partir da descentralização, com direção única em cada esfera de governo. Frente a isso, os mecanismos e as estratégias instituídos que organizam e regulam a descentralização como diretriz do SUS são estabelecidos em instâncias de representação, monitoramento e pactuação política e administrativa envolvendo as três esferas de governo. Essas instâncias são:

- (A) Conselho Nacional de Secretarias Municipais de Saúde (Conasems); Conselho Nacional de Secretários de Saúde (Conass); e Conselhos Municipais de Saúde (CMS), que estabelecem pactos entre as regiões dos municípios com o Conass e o Conasems.
- (B) Conselho Nacional de Secretarias Municipais de Saúde (Conasems); Conselho Nacional de Secretários de Saúde (Conass); Comissão Intergestores Bipartite (CIB), que estabelece pactos entre os municípios com a coordenação da gestão estadual; e Comissão Intergestores Tripartite (CIT), que estabelece pactos entre representantes do Ministério da Saúde, do Conass e do Conasems.
- (C) Conselho Municipais de Saúde (CMS), órgão colegiado, corresponsável pelo Sistema Único de Saúde (SUS) no Município; Comissão Intergestores Bipartite (CIB), que estabelece pactos entre os municípios com a coordenação da gestão estadual; e Comissão Intergestores Tripartite (CIT), que estabelece pactos entre representantes do Ministério da Saúde com os CMS.
- (D) Comissão Intergestores Bipartite (CIB), que estabelece pactos entre os municípios com a coordenação da gestão estadual; e Comissão Intergestores Tripartite (CIT), que estabelece pactos entre representantes do Ministério da Saúde com os CMS.

QUESTÃO 33

Leia o texto a seguir.

O princípio da universalidade nos impulsiona a construir o acesso para todos, o da equidade nos exige pactuar com todos o que cada um necessita, mas a integralidade nos desafia a saber e fazer o ‘quê’ e ‘como’ pode ser realizado em saúde para responder universalmente às necessidades de cada um.

PINHEIRO, Roseni. MATTOS, Rubem Araújo de (orgs.). *Os sentidos da integralidade na atenção e no cuidado à saúde*. 6.ed. Rio de Janeiro: IMS/UERJ – CEPESC – ABRASCO, 2006. 180p. ISBN 85-89737-34-9.

A integralidade é tida como um desafio permanente, pois a

- (A) noção de integralidade expressa a convicção de que cabe ao governo responder aos problemas de saúde pública, e que essa resposta deve priorizar ações assistenciais frente aos programas de prevenção.
- (B) capacidade resolutiva dos níveis de atenção estará diretamente relacionada com a eficiência das tecnologias desenvolvidas no primeiro nível de atenção (atenção nas urgências e emergência), sendo o profissional de saúde o principal vetor dessas ações.
- (C) implementação de políticas públicas equânimes, capazes de atender às demandas sociais apresentadas pela população, tem sido um desafio diário para dirigentes, técnicos e profissionais dos serviços de saúde.
- (D) implantação de equipes interdisciplinares no campo da saúde em território nacional conta com jornadas de trabalho seguras, estabilidade empregatícia e salários condizentes com suas categorias, no entanto, enfrentam baixo investimento em Educação Permanente em Saúde (EPS).

RASCUNHO

QUESTÃO 34

As Redes de Atenção à Saúde (RAS) são os trajetos percorridos para acesso aos diferentes pontos dos serviços de saúde. Esses trajetos existem com o objetivo de coordenar o cuidado e o acesso dos usuários nos serviços do Sistema Único de Saúde (SUS), ou seja, busca garantir que estes, ao apresentarem determinada condição de saúde, estejam em um ponto de cuidado adequado à sua necessidade. Diante dos princípios do SUS, foram estabelecidas redes temáticas que atendam às demandas populacionais recorrentes e prioritárias. Entre elas, a

- (A) Rede Cegonha propõe a melhoria do atendimento às mulheres e às crianças disponibilizando atendimento de pré-natal, garantia de realização de todos os exames necessários e vinculação da gestante a uma maternidade de referência para o parto. Seus componentes são o: Pré-natal; Parto e nascimento; Puerpério e atenção integral à saúde da criança; e Sistema logístico (transporte sanitário e regulação).
- (B) Rede de Atenção às Urgências e Emergências tem como objetivo reordenar a atenção à saúde em situações de urgência e emergência de forma coordenada entre os diferentes pontos de atenção que a compõe, de forma a melhor organizar a assistência, definindo fluxos e as referências adequadas. Seus componentes são: Promoção, Prevenção e Vigilância em Saúde; Atenção Básica; Centro de Atenção Psicossocial tipo II (CAPS II); SAMU 192; Sala de Estabilização; Força Nacional do SUS; UPA 24h; Unidades Hospitalares e Atenção Domiciliar.
- (C) Rede de Atenção Psicossocial é constituída por um conjunto integrado e articulado de diferentes pontos de atenção para atender pessoas em sofrimento psíquico e com necessidades decorrentes de uso prejudicial de álcool e de outras drogas, no âmbito do Sistema Único de Saúde (SUS). Seus componentes são: Unidade Básica de Saúde/Estratégia de Saúde da Família (UBS/ESF); Centros de Atenção Psicossocial tipo II (CAPS); Unidades de Acolhimento (UA); Serviços Residências Terapêuticos (SRT); Comunidades Terapêuticas (CTs); Hospitais Psiquiátricos; Programa de Volta para Casa (PVC); Unidades de Pronto Atendimento (UA); SAMU 192; Hospitais Gerais e Centros de Convivência e Cultura.
- (D) Rede de Cuidados à Pessoa com Deficiência parte da necessidade de ampliar, qualificar e diversificar as estratégias para a atenção às pessoas com deficiência física, auditiva, intelectual, visual, estomia e múltiplas deficiências, por meio de uma rede de serviços integrada, articulada e efetiva nos diferentes pontos de atenção para atender às pessoas com deficiência, assim como iniciar precocemente as ações de reabilitação e de prevenção precoce de incapacidades. Seus componentes são: Atenção Primária e Associações de Pais e Amigos dos Excepcionais (APAE) Brasil.

QUESTÃO 35

A Estratégia Saúde da Família (ESF) visa à reorganização da atenção básica no país e é tida pelo Ministério da Saúde (MS) e gestores estaduais e municipais como estratégia de expansão, qualificação e consolidação da atenção básica por favorecer uma reorientação do processo de trabalho com maior potencial de aprofundar os princípios, as diretrizes e os fundamentos da atenção básica, de ampliar a resolutividade e impacto na situação de saúde das pessoas e das coletividades, além de propiciar uma importante relação custo-efetividade. Nesse sentido, com relação à organização de uma equipe multiprofissional,

- (A) cada equipe de Saúde da Família (eSF) deve ser responsável por, no máximo, 2.000 pessoas, sendo a média recomendada de 700 pessoas, respeitando critérios de equidade para essa definição. Recomenda-se que o número de pessoas por equipe considere o grau de vulnerabilidade das famílias daquele território, sendo que, quanto maior o grau de vulnerabilidade, menor deverá ser a quantidade de pessoas por equipe.
- (B) cada equipe de Saúde da Família (eSF) deve ser responsável por, no máximo, 4.000 pessoas, sendo a média recomendada de 3.000 pessoas, respeitando critérios de igualdade para essa definição. Recomenda-se que o número de pessoas por equipe considere o número de pessoas em cada família daquele território.
- (C) cada equipe de Saúde da Família (eSF) deve ser responsável por, no máximo, 2.000 pessoas, sendo a média recomendada de 700 pessoas, respeitando critérios de igualdade para essa definição. Recomenda-se que o número de pessoas por equipe considere o número de pessoas em cada família daquele território.
- (D) cada equipe de Saúde da Família (eSF) deve ser responsável por, no máximo, 4.000 pessoas, sendo a média recomendada de 3.000 pessoas, respeitando critérios de equidade para essa definição. Recomenda-se que o número de pessoas por equipe considere o grau de vulnerabilidade das famílias daquele território, sendo que, quanto maior o grau de vulnerabilidade, menor deverá ser a quantidade de pessoas por equipe.

RASCUNHO

QUESTÃO 36

A promoção da saúde vem sendo discutida desde o processo de redemocratização do Brasil, durante e a 8ª Conferência Nacional de Saúde se constituiu como o grande marco da luta pela universalização do sistema de saúde e pela implantação de políticas públicas em defesa da vida, tornando a saúde um direito social irrevogável, como os demais direitos humanos e de cidadania. Para se operar a política de saúde, incluindo a de promoção da saúde, é necessária a consolidação de práticas voltadas para indivíduos e coletividades. A Política Nacional de Promoção da Saúde (PNPS) tem como temas transversais para a adoção de estratégias prioritárias:

- (A) I-Determinantes Sociais da Saúde (DSS), equidade e respeito à diversidade; II-Campanhas de vacinação; Normas e regulamentos para a regulação de serviços de saúde; III-Alocação de recursos orçamentários e financeiros para complementariedade do setor de saúde; IV-Disseminação de tecnologias duras em saúde; V-Ambientes e territórios saudáveis; Vida no trabalho; VI-Cultura da paz e direitos humanos.
- (B) I-Desenvolvimento sustentável; II-Ambientes e territórios saudáveis; III-Vida no trabalho; IV-Cultura da paz e direitos humanos; V-Determinantes Sociais da Saúde (DSS), equidade e respeito à diversidade; VI-Produção de saúde e cuidado.
- (C) I-Determinantes Sociais da Saúde (DSS), equidade e respeito à diversidade; II-Desenvolvimento sustentável; Ambientes e territórios saudáveis; III-Campanhas de vacinação; IV-Disseminação de tecnologias duras em saúde; V-Prevenção de agravos; VI-Tratamento farmacológico.
- (D) I-Disseminação de tecnologias duras em saúde; II-A prevenção de agravos; III-O diagnóstico, o tratamento, a reabilitação; IV-Produção da redução de danos; V-Ambientes e territórios saudáveis; Vida no trabalho; VI-Cultura da paz e direitos humanos.

RASCUNHO**QUESTÃO 37**

Considerando a necessidade de fortalecer o processo de regionalização, hierarquização e integração das ações e serviços de saúde, é lançada a Política Nacional de Regulação (PNR), regulamentada pela Portaria MS/GM nº 1.559/2008. As ações de que trata a Política Nacional de Regulação do SUS estão organizadas em três dimensões de atuação, necessariamente integradas entre si, sendo elas:

- (A) Regulação da Saúde Suplementar (tem como objeto convênios com o terceiro setor); Regulação da Atenção à Saúde (tem como objeto a produção das ações diretas e finais de atenção à saúde, estando, portanto, dirigida aos prestadores públicos e privados); e Regulação do Acesso à Assistência (tem como objetos a organização, o controle, o gerenciamento e a priorização do acesso e dos fluxos assistenciais no âmbito do SUS).
- (B) Regulação de Sistemas de Saúde (tem como objeto os sistemas municipais, estaduais e nacional de saúde); Regulação da Atenção à Saúde (tem como objeto a produção das ações diretas e finais de atenção à saúde, estando, portanto, dirigida aos prestadores públicos e privados); e Regulação da Saúde Suplementar (tem como objeto convênios com o terceiro setor).
- (C) Regulação de Sistemas de Saúde (tem como objeto os sistemas municipais, estaduais e nacional de saúde); Regulação da Atenção à Saúde (tem como objeto a produção das ações diretas e finais de atenção à saúde, estando, portanto, dirigida aos prestadores públicos e privados); e Regulação do Acesso à Assistência (tem como objeto a organização, o controle, o gerenciamento e a priorização do acesso e dos fluxos assistenciais no âmbito do SUS).
- (D) Regulação de Sistemas de Saúde (tem como objeto os sistemas municipais, estaduais e nacional de saúde); Regulação dos Sistemas de Informação (tem como objeto os cadastros, a produção e a regulação do acesso); e Regulação do Acesso à Assistência (tem como objetos a organização, o controle, o gerenciamento e a priorização do acesso e dos fluxos assistenciais no âmbito do SUS).

QUESTÃO 38

Os princípios e diretrizes do Sistema Único de Saúde (SUS) constituem as bases para o funcionamento e a organização do sistema de saúde em nosso país. A acepção "*Garantir que os serviços devem ser organizados em níveis crescentes de complexidade, circunscritos a uma determinada área geográfica, planejados a partir de critérios epidemiológicos e com definição e conhecimento da população a ser atendida*" refere-se à

- (A) integralidade.
- (B) descentralização e comando único.
- (C) universalidade.
- (D) regionalização e hierarquização.

QUESTÃO 39

A atenção básica deve cumprir algumas funções para contribuir com o funcionamento das Redes de Atenção à Saúde (RAS), sendo uma delas coordenar o cuidado, o que significa

- (A) elaborar, acompanhar e gerir projetos terapêuticos singulares, bem como acompanhar e organizar o fluxo dos usuários entre os pontos de atenção da Rede de Atenção à Saúde.
- (B) realizar diagnóstico diferencial dos usuários e encaminhá-los para os diferentes pontos de atenção da Rede de Atenção à Saúde, para alcançar a integralidade.
- (C) encaminhar para o CAPS elaborar projetos terapêuticos singulares, e, assim, acompanhar e organizar o fluxo dos usuários entre os pontos de atenção da Rede de Atenção à Saúde.
- (D) realizar diagnóstico diferencial dos usuários, bem como regular os usuários para os pontos de atenção da Rede de Atenção à Saúde.

QUESTÃO 40

O propósito finalístico da Epidemiologia é estudar o processo saúde-doença em populações humanas, com o objetivo de prevenir e controlar riscos, causas e danos, orientado pelo modelo de determinantes sociais da saúde. Para cumprir esse propósito é que a Epidemiologia

- (A) identifica e trata diretamente a pessoa e a comunidade que sofre da doença.
- (B) centra-se na investigação do agente etiológico (causal) das doenças, para alcançar o desaparecimento da doença.
- (C) identifica fatores ambientais e socioeconômicos relacionados às condições de vida e de saúde.
- (D) centra-se na trama ambiente-agente-hospedeiro, e os fatores biológicos, ambientais e socioculturais são considerados isoladamente.

RASCUNHO**RASCUNHO**

QUESTÃO 41

Na criação de galinhas poedeiras comerciais, temperaturas elevadas provocam uma hiperventilação pulmonar durante a respiração, causando uma perda excessiva de dióxido de carbono do sangue, que afeta negativamente a produção e a deposição de

- (A) aminoácidos que são responsáveis pelas proteínas do ovo.
- (B) carotenoides que são responsáveis pelos pigmentos do ovo.
- (C) lipídeos que conferem uma boa qualidade da gema.
- (D) carbonatos de cálcio que compõe a casca do ovo.

QUESTÃO 42

Durante a gestação, os animais de produção exigem cuidados específicos, que incluem o fornecimento de dietas balanceadas, manejo sanitário adequado e, ao final da gestação, ambiente limpo e confortável para o parto. Para preparar o ambiente para o parto, é preciso saber que o período de gestação de ovelhas e cabras é de aproximadamente

- (A) 120 dias.
- (B) 150 dias.
- (C) 180 dias.
- (D) 210 dias.

QUESTÃO 43

Na criação de bovinos e búfalos, os animais podem ser acometidos por diferentes doenças que, além de prejudicar a produção do rebanho, colocam em risco a saúde pública por serem zoonoses. A exemplo, pode-se citar a brucelose e a tuberculose bovina e bubalina, que são causadas, respectivamente, por

- (A) *Brucella abortus* e *Mycobacterium bovis*.
- (B) *Brucella abortus* e *Lyssavirus bovis*.
- (C) *Brucella bovis* e *Tuberculosis bovis*.
- (D) *Brucella bovis* e *Clostridium bovis*.

QUESTÃO 44

A apicultura é uma atividade que vem crescendo nos últimos anos, e o conhecimento sobre Biologia, manejo e tecnologias é indispensável. Durante o manejo, o apicultor/técnico responsável deve saber que

- (A) as colmeias devem ser instaladas na direção de ventos predominantes, para facilitar a renovação de ar no interior do ninho.
- (B) a geleia real é produzida exclusivamente pela rainha, sendo consumida apenas por ela, dentro da colmeia, durante toda sua vida produtiva.
- (C) a distância entre apiários de diferentes apicultores é irrelevante, pois abelhas da mesma espécie não se importam com a proximidade entre colônias.
- (D) a fumaça utilizada durante o manejo deve ser constante, fria, livre de fuligem e não apresentar cheiro forte. Isso diminuirá a defensividade das abelhas.

QUESTÃO 45

De acordo com o art. 33 da Resolução nº 1267/2019, que aprova o Código de Ética do Zootecnista, qual circunstância é considerada um atenuante na aplicação das sanções disciplinares?

- (A) A não observância de procedimentos administrativos.
- (B) A falta cometida fora do ambiente de trabalho.
- (C) A ausência de punição disciplinar anterior.
- (D) O desconhecimento das normas éticas.

RASCUNHO

QUESTÃO 46

Observe a composição dos ingredientes demonstrada no quadro a seguir.

Quadro - Teores de proteína bruta (%) do milho grão, gérmen de milho e farelo de soja.

Alimentos	Proteína Bruta (%)
Milho Grão	8,0
Farelo de Soja	48,0
Núcleo	----

A exigência de proteína bruta (PB) de suínos machos castrados de alto potencial genético com desempenho superior e peso entre 63 e 91 kg é de 17,1% (Rostagno *et al.*, 2024). Para atender essa exigência de 17,1% de PB, um zootecnista decide utilizar núcleo, milho grão e farelo de soja. Se ele fixar a inclusão do núcleo em 5%, milho grão e farelo de soja para atender à exigência de PB desses animais, em %, são, respectivamente, de

- (A) 5; 77,25 e 22,75.
- (B) 5; 71,25 e 23,75.
- (C) 5; 69,50 e 25,50.
- (D) 5; 64,50 e 30,50.

QUESTÃO 47

As raças zebuínas, *Bos indicus*, originárias da Índia, têm uma história milenar de seleção que lhes conferiu todas as características genéticas necessárias para se adaptarem eficazmente aos nossos sistemas tropicais de produção de carne e leite. Essas raças são amplamente adaptadas a climas tropicais e subtropicais, tornando-as ideais para a produção de carne e leite em regiões quentes. São exemplos de raças zebuínas

- (A) Nelore, Gir e Senepol.
- (B) Tabapuã, Indubrasil e Charolês.
- (C) Guzerá, Nelore mocho e Hereford.
- (D) Cangaian, Sindi e Brahman.

QUESTÃO 48

As gramíneas forrageiras são a base da alimentação de ruminantes, sendo o conhecimento sobre as principais cultivares indispensável para sua implantação e utilização adequada. São cultivares de gramíneas do gênero *Megathyrsus maximus* (Sin. *Panicum maximum*)

- (A) Mombaça, Zuri e Paredão.
- (B) Tamani, Piatã e Marandu.
- (C) MG-4, Tanzânia e Quênia.
- (D) MG-5, Massai e Basilisk.

QUESTÃO 49

As proteínas contidas nos alimentos são fontes de aminoácidos indispensáveis para o crescimento e produção das aves e suínos. Além das proteínas dos alimentos, existem vários aminoácidos sintéticos disponíveis comercialmente, como a lisina, metionina e treonina. A utilização desses aminoácidos sintéticos

- (A) maximiza a excreção de nitrogênio e aumenta a conversão alimentar.
- (B) é contraindicada em sistemas intensivos de criação de aves.
- (C) permite a redução de níveis de proteína bruta na ração.
- (D) pode ser onerosa e não é mais utilizada para aves.

QUESTÃO 50

A alimentação de aves é essencial para seu crescimento e produtividade, com dietas balanceadas que atendem às necessidades de cada fase de vida. Para que se consiga boa conversão alimentar e alta eficiência alimentar, o zootecnista precisa saber que

- (A) as aves apresentam boa capacidade fermentativa e os carboidratos fibrosos podem ser a principal fonte de energia da dieta em criações extensivas.
- (B) o uso de dietas balanceadas e específicas para as fases de crescimento de frangos de corte pode aumentar a conversão alimentar.
- (C) a presença de micotoxinas nas dietas de aves pode beneficiar a eficiência alimentar, evitar problemas de saúde e aumentar a absorção de nutrientes.
- (D) as aves não apresentam enzimas digestivas para quebrar polissacarídeos complexos, como a celulose contida em alimentos ricos em fibras.