

CADERNO DE PROVA

CARGO: FISIOTERAPEUTA

Instruções gerais:

1. Este caderno de prova contém 40 (quarenta) questões objetivas. É de sua inteira responsabilidade conferir se o caderno de provas recebido está completo e se corresponde ao seu cargo. Caso esteja incompleto ou apresente qualquer defeito, comunique imediatamente ao fiscal de sala para que seja tomada a providência necessária para sanar o problema;
2. **ATENÇÃO:** para cada questão objetiva são apresentadas as opções A, B, C, D e apenas uma delas corresponde à alternativa correta;
3. O tempo estipulado para a realização da prova é de até **03 (três) horas**, está incluído nesse tempo o preenchimento do cartão-resposta, entrega do material e identificação do candidato;
4. Na carteira somente poderá ficar o documento de identidade e a caneta esferográfica de tinta azul ou preta, fabricada em material transparente, fica a critério do candidato a utilização de caneta de outra cor, porém, caso haja falha na leitura ótica do cartão-resposta, os pontos correspondentes às questões não lidas, não serão computados;
5. Ao receber o CARTÃO-RESPOSTA verifique se contêm a mesma quantidade de questões do Caderno de Prova, caso perceba algum problema com seu cartão-resposta, comunique imediatamente o fiscal de sala para que seja adotada a medida necessária;
6. No CARTÃO-RESPOSTA você *deverá assinalar somente a alternativa que julgar correta e sem rasuras.*
7. O preenchimento do cartão-resposta é de sua inteira responsabilidade, para o correto preenchimento siga às instruções contidas na parte superior do cartão, observe atentamente o número da questão antes de marcar, pois não haverá substituição do cartão- resposta que é personalizado e único.
8. Quando terminar a prova sinalize para o fiscal e aguarde ser chamado para entregar a prova, o cartão-resposta e assinar a lista de presença, caso não tenha assinado na entrada;
9. Somente depois de decorridos 1 (uma) hora do início da prova você poderá sair da sala sem levar consigo o caderno de provas;
10. Você poderá levar esse caderno de provas quando estiver faltando 30 (trinta) minutos para o encerramento da prova;
11. É proibido levantar ou comunicar com outros candidatos durante a prova;
12. É proibido anotar informações relacionadas às suas respostas da prova objetiva em qualquer outro lugar que não seja o caderno de provas;
13. Os 3 (três) últimos candidatos de cada sala só poderão ser liberados juntos;
14. O gabarito da prova objetiva será divulgado no segundo dia útil subsequente a aplicação da prova e será fixado no placar da Prefeitura e nos sites www.itame.com.br e www.baliza.go.gov.br;

Informações importantes:

- ✓ Não serão aceitos recursos em desacordo com o item 15 e seguintes do edital regulamento;
 - ✓ Somente é permitida a reprodução da prova para fins didáticos, devendo ser citada a fonte.
- Boa sorte!**

1. Nos versos da letra da música de Gonzaguinha estão presentes as seguintes figuras de linguagem:

Chega de temer, chorar, sofrer, sorrir, se dar
E se perder e se achar e tudo aquilo que é viver
Eu quero mais é me abrir e que essa vida entre assim
Como se fosse o sol desvirginando a madrugada
Quero sentir a dor desta manhã

- (A) hipérbole, metonímia, eufemismo.
- (B) metáfora, personificação, ironia.
- (C) gradação, antítese, comparação.
- (D) hipérbato, perífrase, pleonasma.

2. Assinale a alternativa correta sobre os tipos de discursos.

- (A) No discurso indireto, o narrador incorpora na sua linguagem a fala das personagens.
- (B) Os chamados verbos de elocução são uma das marcas do discurso indireto livre.
- (C) A frase “Seu pai o interpelou, questionando se aquilo eram horas de chegar em casa”, é um exemplo de uso do discurso direto.
- (D) Sempre que a narrativa usar os verbos na terceira pessoa significa que ali haverá discurso indireto livre.

3. Identifique duas funções da linguagem presentes no trecho da letra dessa música.

[...]

Olha malandro

Na esquina do peito eu me rendo a teus pés

Um belo sujeito eu sei que tu és

Erraste comigo, mas deixa pra lá

Se eu gosto do teu jeito de se entregar

Não vejo outro jeito a não ser te aturar

Faça o que eu mando

Não faça o que eu faço

Você sempre diz,

É queda de braço, mas eu sou feliz

Com os outros eu fiz tudo o que eu quis fazer

Mas o meu desejo prefere você

Eu perco espaço

Mas ganho prazer.

Altay Veloso

- (A) função fática e denotativa.
- (B) função metalinguística e conativa.
- (C) função referencial e poética.
- (D) função expressiva e apelativa.

4. Os versos “Eu perco espaço/mas ganho prazer”, se constituem de

(A) um período composto misto, formado por uma oração coordenada seguida de uma subordinada concessiva.

(B) duas orações coordenadas: a primeira é assindética; a segunda, adversativa.

(C) um período composto por coordenação, formado apenas de orações assindéticas.

(D) duas orações subordinadas: a primeira é a principal; a segunda, adverbial concessiva reduzida de infinitivo.

5. Assinale a alternativa em que o verbo destacado está classificado corretamente quanto à regência.

I. Naquela noite, todos **ficaram** em casa – verbo intransitivo.

II. **Parecia** tranquilo o início daquela chuva torrencial, quando ouvimos os primeiros chuviscos. – verbo de ligação.

III. O professor **cometia** erros frequentes ao explicar o conteúdo. – verbo transitivo indireto.

(A) Estão corretas apenas I e II.

(B) Estão corretas apenas I e III.

(C) Estão corretas apenas II e III.

(D) Apenas a III está correta.

6. Assinale a alternativa em que a justificativa de uso da vírgula corresponde ao exemplo dado.

(A) Caro amigo, a vida não espera o melhor momento para nos surpreender. – Separa aposto explicativo.

(B) Estudantes de escola pública, até mesmo os infrequentes, esperam por aprovação automática. – Separa aposto explicativo.

(C) A certa hora da tarde, o silêncio era cortado apenas pelo som ensurdecido das cigarras. – Separa uma expressão exemplificativa.

(D) De fato, há um momento na vida que é mais importante ter paz do que ter dinheiro. – Marca a elipse de um verbo.

7. Assinale a alternativa em que o termo destacado tem a função sintática de complemento nominal.

(A) Os cristãos acreditam **em Deus**.

(B) De um modo geral, não é fácil obedecer **a restrições**.

(C) Há cada vez mais pessoas intolerantes **à lactose**.

(D) Teoricamente os pecados são perdoados **por Deus**.

8. Julgue as assertivas e assinale a alternativa correta.

I. Na frase “Jamais me esquecerei do nosso primeiro encontro”, ocorre próclise, porque termos de sentido negativo atraem o pronome para antes do verbo.

II. Na frase “Ele se retirou da sala antes que a reunião acabasse”, ocorre próclise ou mesóclise, tanto faz, em razão de o sujeito explícito estar antes do verbo.

III. Na frase “Desconfiada de assédio, recusou a proposta, fazendo-se de desentendida”, ocorre ênclise pois o verbo está no gerúndio e não há palavra atrativa.

- (A) Está correta apenas a I.
- (B) Está correta apenas a II.
- (C) Estão corretas I e II.
- (D) Estão corretas apenas I e III.

9. Assinale a alternativa em que não haja erro no emprego do acento grave (crase).

- (A) O professor não se referiu àquele estudante de maneira gentil; porém, à líder da sala falou com delicadeza e simpatia.
- (B) Era evidente a necessidade de resolver àquela situação de desrespeito para com alguns alunos e alunas.
- (C) Há lojas divulgando liquidação com descontos à partir de 50%.
- (D) Atualmente compramos quase tudo a quilo; até as lanchonetes aderiram à essa prática.

10. Analise as assertivas e marque a alternativa correta.

I. Ontem mais de um candidato participaram do debate na televisão – o verbo concorda com o sujeito.

II. Faz tempo que não viajamos juntos – na primeira oração, o verbo se mantém no singular, pois é impessoal.

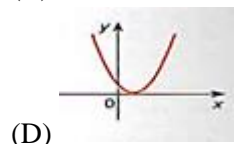
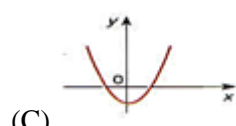
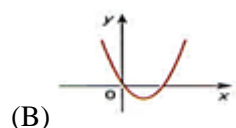
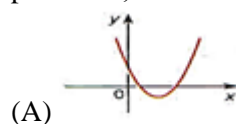
III. Viajou o pai e a filha – o verbo concorda com o termo mais próximo do sujeito.

- (A) Apenas a I está correta.
- (B) Apenas I e II estão corretas
- (C) Apenas II e III estão corretas.
- (D) Apenas I e III estão corretas.

11. Uma cidade tem 50.000 habitantes e 3 clubes esportivos *Alfa*, *Beta* e *Gama*. Destes habitantes: 15.000 torcem para o clube Alfa; 10.000 torcem para o clube Beta; 8.000 torcem para o clube Gama; 6.000 torcem para o clube Alfa e Beta; 4.000 torcem para o clube Alfa e Gama; 3.000 torcem para o clube Beta e Gama e 1.000 torcem para os três clubes. Uma pessoa é selecionada ao acaso, a probabilidade de que ela torça somente para um clube é:

- (A) 10%
- (B) 15%
- (C) 20%
- (D) 25%

12. A melhor representação da função $y = ax^2 + bx + c$, para $a > 0$, $\Delta > 0$ e $c = 0$ é:



13. O polinômio que dividido por $(m - 1)$ tem por quociente $(m^2 + m + 1)$ e o resto 2, é:

- (A) $m^3 + m^2 + 1$
- (B) $m^3 - 1$
- (C) $m^3 - m^2 + 1$
- (D) $m^3 + 1$

14. É comum encontrarmos produtos com conteúdo líquido menor que o declarado nas embalagens. Em um determinado supermercado, requeijão são vendidos em copos de vidro em cujos rótulos consta a informação relativa ao “peso” de 200g. Dois fabricantes “*CrenBom*” e “*ConDelícia*”, fornecem requeijão com conteúdo real médio de 190g e 195g, respectivamente. O supermercado comprou um total de n copos (somados as duas marcas) de requeijão, e verificou-se que o conteúdo médio líquido do lote era 193,5g. O número de copos comprados pelo supermercado de cada fabricante, sabendo que um deles vendeu 40 copos a mais que outro, é de:

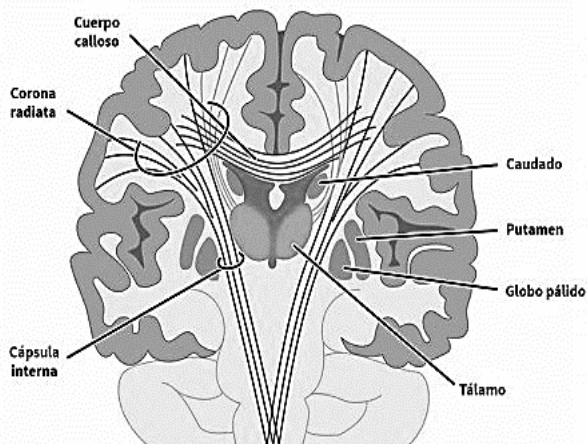
- (A) 30 *CrenBom* e 70 *ConDelícia*
- (B) 20 *CrenBom* e 60 *ConDelícia*
- (C) 40 *CrenBom* e 80 *ConDelícia*
- (D) 50 *CrenBom* e 90 *ConDelícia*

15. Os lados de um triângulo medem, respectivamente, 4, 7 e 9 cm. O perímetro do triângulo semelhante ao dado cujo lado maior é de 27cm, mede:

- (A) 58 cm
- (B) 60 cm
- (C) 63 cm
- (D) 78 cm

16. Doença grave, neurodegenerativa e progressiva com transmissão autossômica dominante. A clínica apresentada na doença inclui movimentos coréicos,

constituindo a alteração motora mais frequente, além de distúrbios de comportamento caracterizados por irritabilidade, insônia, ou sintomas depressivos e alterações na memória. A fisioterapia parece ser um tratamento útil em qualquer fase da doença. A imagem que segue revela, em corte frontal, possíveis estruturas comprometidas neste caso. Escolha a opção correta com o diagnóstico e regiões comprometidas para essa doença.



- (A) Doença de Wilson com lesão de tálamo.
 (B) Doença de Huntington com lesão dos núcleos da base.
 (C) Doença de Parkinson com lesão da substância negra e hipocampo.
 (D) Doença de Pick com lesão parietal e do córtex associativo.

17. As teorias biológicas do envelhecimento examinam o assunto sob a ótica da degeneração da função e estrutura dos sistemas orgânicos e células. De forma geral, podem ser classificadas em duas categorias: As de natureza genético-desenvolvimentista e as de natureza estocástica. As primeiras entendem o envelhecimento no contexto de um continuum controlado geneticamente, enquanto as últimas trabalham com a hipótese de que o processo dependeria, principalmente, do acúmulo de agressões ambientais. Por outro lado, são frequentes as alusões ao exercício físico como estratégia de intervenção que poderia ter influências positivas no processo de envelhecimento, retardando algumas das disfunções comuns na idade avançada. Uma das teorias sugere que o acúmulo de danos causados por radicais livres contribui para o envelhecimento celular. Neste caso, o item que representa essa teoria seria:

- (A) Imunossenescência.
 (B) Epigenética halostática.
 (C) Programação Genética.
 (D) Estresse Oxidativo.

18. A técnica se define por padrões em diagonal espiral similar ao Kabat, tratamento na horizontal que utiliza as propriedades físicas da água (flutuação, turbulência, pressão hidrostática e tensão superficial). O bad ragaz se diferencia do Kabat pelo calor da água, realizações de exercícios tridimensionais (tronco), capacidade de arrasto do paciente na superfície da água, possibilidade de realizar exercícios isométricos e isocinéticos simultaneamente e resistência da água. Pode ser proposta uma resistência graduada controlada pelo paciente. Terapeuta age com um posto fixador enquanto o paciente se movimenta. O Terapeuta estabiliza uma parte do corpo enquanto o paciente determina a quantidade da resistência através da sua velocidade de movimento. Escolha a técnica proposta para a ação muscular:

- (A) Passivo.
 (B) Isométrico.
 (C) Isocinético.
 (D) Isotônico.

19. Analise o caso clínico a seguir.

Paciente: João, 65 anos.

História Clínica: João apresenta histórico de hipertensão arterial e diabetes tipo 2. Há seis meses, começou a sentir falta de ar ao realizar atividades cotidianas, como subir escadas. Nos últimos três meses, notou inchaço nos pés e tornozelos, além de fadiga constante. Ao exame físico, apresenta estertores pulmonares e edema bilateral.

Exames:

- Ecocardiograma: fração de ejeção de 35%.
- Radiografia de tórax: congestão vascular pulmonar.
- Gasometria: leve hipoxemia.
- Alteração do segmento do QRS
- Hiperuricemia

Um possível diagnóstico para a descrição seria:

- (A) Insuficiência cardíaca congestiva (IC).
 (B) Tetralogia de Fallot com alteração de fluxo.
 (C) Sopro cardíaco com alteração da ausculta.
 (D) Síndrome de Cushing com rush facial.

20. O Eletrocardiograma (ECG) é um exame básico e inicial para avaliação da saúde cardiovascular e apontar para algumas anormalidades cardíacas. O entendimento do ECG assim como a avaliação dos testes ergométricos compõe o arsenal de conduta que habilita um fisioterapeuta para diagnóstico e plano de

tratamento basicamente. Em relação à alteração do QRS do paciente João da questão 19, pode-se afirmar:

- (A) Há comprometimento da função atrial.
- (B) Há comprometimento do Nó Sinusal.
- (C) Há comprometimento da função septal.
- (D) Há comprometimento da função ventricular.

21. Os níveis de ácido úrico no sangue tendem a ser altos em pessoas com síndrome metabólica. Esta síndrome é caracterizada por grande circunferência da cintura (devido ao excesso de gordura abdominal), hipertensão arterial, resistência aos efeitos da insulina (chamada resistência à insulina) ou níveis elevados de açúcar no sangue e por níveis anormais de colesterol e outras gorduras no sangue. De acordo com os exames mostrados na questão 19, o paciente João de 65 anos pode apresentar ou vir a apresentar ao nível articular o seguinte problema:

- (A) Artrite Reumatóide.
- (B) Lúpus Eritematoso.
- (C) Gota.
- (D) Espondilite.

22. As complicações crônicas associadas à diabetes mellitus podem aparecer entre 5 a 10 anos após início da doença. Neste contexto, a ausência de rastreamento e tratamento precoce do diabetes pode levar o paciente desenvolver diminuição da percepção sensorial, levando a ocorrência de ulcerações neuroisquêmicas e conseqüentemente risco de infecções e amputações, mais comumente em membros inferiores (SANTOS *et al.*, 2018; TANTAWY *et al.*, 2018). No caso de uma paciente apresentar síndrome do túnel do carpo a opção que melhor define esse quadro e que não necessariamente está ligado ao quadro de diabetes mellitus seria:

- (A) Uma mononeuropatia.
- (B) Uma plexopatia.
- (C) Uma polineuropatia.
- (D) Uma radiculopatia.

23. A produção de energia pelas células do corpo consome oxigênio e produz dióxido de carbono. O oxigênio é absorvido nos pulmões e transportado pelo sangue ligado à hemoglobina nas hemácias para todo o corpo. O dióxido de carbono produzido é transportado e dissolvido no plasma para os pulmões, onde é eliminado. Parte do dióxido de carbono dissolvido no plasma se combina com a água, formando ácido carbônico (H_2CO_3), que se dissocia e permanece em equilíbrio com bicarbonato de sódio. O ácido carbônico e o bicarbonato de sódio formam o principal tampão do corpo, um sistema químico que atenua as variações de

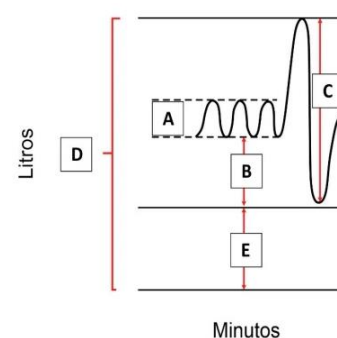
pH, evitando a acidose ou a alcalose. Escolha a opção que apresenta a mais apropriada ação do fisioterapeuta no manejo da acidose respiratória.

- (A) Desobstrução pulmonar e sedação.
- (B) Higiene brônquica e aumentar ventilação.
- (C) Hiperventilação e sedação
- (D) Hipoventilação e diminuição do drive respiratório.

24. Um paciente idoso foi diagnosticado com Doença Pulmonar Obstrutiva Crônica (DPOC) há 5 anos. Ele tem histórico de tabagismo por 30 anos, mas parou de fumar a 10 anos. João apresenta dispneia (falta de ar) durante atividades leves, como subir escadas e caminhar curtas distâncias. Ele relata cansaço extremo e dificuldade para expelir o ar dos pulmões, especialmente ao final do dia. Ele foi encaminhado para fisioterapia respiratória com o objetivo de melhorar sua qualidade de vida e controlar os sintomas respiratórios. Escolha qual técnica respiratória seria mais comumente usada para melhorar a eficiência ventilatória neste caso.

- (A) Respiração apneica.
- (B) Respiração diafragmática.
- (C) Respiração Torácica.
- (D) Respiração abdominal.

25. A quantidade total de ar presente nas vias aéreas de um adulto é tipicamente 5 a 6 litros. Essa quantidade pode ser dividida em uma série de volumes e capacidades. Os valores podem ser facilmente medidos em instrumentos laboratoriais, proporcionando informações úteis para as avaliações clínicas. A partir da observação do gráfico que segue escolha a opção que traz a capacidade residual funcional.



- (A) C + B
- (B) A + B + C
- (C) B + E
- (D) E

26. O método de Rood é uma técnica proprioceptiva (termo-tátil) aplicada através de estímulos provocados nos pacientes para ativação de receptores sensoriais, recebendo esses estímulos e assim transmitindo para o sistema nervoso central. A base do método é a utilização de estímulos cutâneos para aumentar a

sensibilidade dos receptores de estiramento, seguida de estimulação proprioceptiva através de estiramento muscular rápido, facilitando desta forma a contração voluntária do músculo. Escolha a opção que traz o principal objetivo da estimulação através do método Rood.

- (A) Melhorar tônus muscular.
- (B) Aumentar flexibilidade muscular.
- (C) Estimular função cognitiva.
- (D) Aumentar adaptação vestibular.

27. As adaptações corporais aos exercícios físicos são diversas, pois estes se caracterizam por uma situação que exige do organismo ajustes de sua homeostase, implicando no aumento instantâneo da demanda energética da musculatura exercitada e demais sistemas orgânicos, dentre eles, o sistema cardiovascular. Essas adaptações podem ser agudas, resposta em curto prazo; ou crônicas, em longo prazo.

Durante o exercício, o débito cardíaco aumenta principalmente devido a:

- (A) Aumento da frequência cardíaca e aumento do volume sistólico.
- (B) Diminuição do volume sistólico e aumento da resistência periférica.
- (C) Redução da resistência vascular e diminuição da frequência cardíaca.
- (D) Aumento da resistência periférica e aumento da pressão arterial.

28. Normalmente, a criança com Síndrome de Down (SD) que faz fisioterapia motora começa a andar por volta dos dois anos de idade, enquanto a que não faz pode começar a se locomover por volta dos quatro anos. No caso dos bebês, eles podem começar o tratamento a partir do terceiro e/ou quarto mês de nascimento, cujo objetivo é ajudar na sustentação do pescoço e com movimentos de rolar, sentar, engatinhar e ficar em pé. A criança com SD tem todas as possibilidades de desenvolvimento e aperfeiçoamento das outras crianças, mas isso exige um incentivo, estímulo e, principalmente, o apoio da família. A participação dos pais é fundamental, tanto no sentido de troca de informações com o profissional, como para garantir a continuidade da terapia em casa. O foco principal da fisioterapia em indivíduos com Síndrome de Down é:

- (A) Reabilitação após lesões traumáticas.
- (B) Desenvolvimento motor e correção de hipotonia muscular.
- (C) Prevenção de doenças cardiovasculares e condicionamento aeróbico.

(D) Melhora da função cognitiva por meio de exercícios mentais.

29. O câncer de mama é uma doença heterogênea e complexa, que se apresenta de múltiplas formas clínicas e morfológicas, com diferenças na pré e pós-menopausa, com diferentes graus de agressividade tumoral e potencial metastático, atingindo frequentemente mulheres após os quarenta anos de idade, embora se tenha observado um fenômeno em nível mundial, do aumento de sua incidência em faixas etárias mais jovens (PINHO et al., 2007). No Brasil, segundo dados do Instituto Nacional do Câncer (INCA), são esperados de 49.400 novos casos de câncer de mama em 2011, com um risco de 49 casos a cada 100 mil mulheres, principalmente nas regiões Sul e Sudeste, onde já existe uma concentração maior de diagnósticos da doença (Ministério da Saúde, 2011). Neste contexto, escolha a afirmação falsa a respeito da abordagem fisioterapêutica em pacientes mastectomizados em virtude do câncer de mama:

- (A) A fisioterapia pós-mastectomia é essencial para restaurar a amplitude de movimento do ombro e prevenir complicações como o linfedema.
- (B) Exercícios respiratórios são indicados para melhorar a função pulmonar e prevenir complicações respiratórias em pacientes mastectomizados.
- (C) A fisioterapia para pacientes mastectomizados deve focar na região operada.
- (D) Exercícios respiratórios são indicados para melhorar a função pulmonar e prevenir complicações respiratórias em pacientes mastectomizados.

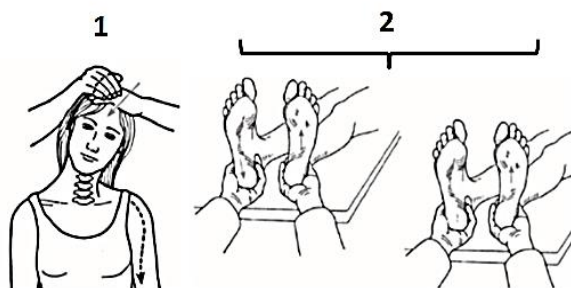
30. A estimulação precoce é um termo que abrange uma variedade de estímulos para auxiliar o desenvolvimento motor e cognitivo de lactentes e crianças. Pode ser definida como um programa de acompanhamento e tratamento multiprofissional para recém-nascidos de risco ou com alguma deficiência. A maior parte dos programas de estimulação precoce objetiva o atendimento de crianças de zero a três anos de idade, envolvendo tipicamente terapias tradicionais como fisioterapia, terapia ocupacional e fonoaudiologia. A partir daí, sobre a estimulação precoce podemos afirmar:

- (A) estimulação motora precoce deve ser iniciada apenas quando a criança já demonstra sinais de atraso no desenvolvimento.
- (B) A estimulação motora precoce impacta no desenvolvimento motor, sem impacto sobre outras áreas como a cognição e a socialização.

(C) A estimulação motora precoce é benéfica para crianças de alto risco, como aquelas com atrasos no desenvolvimento ou prematuras.

(D) Somente profissionais da área médica podem realizar a estimulação motora precoce, sem participação dos pais ou cuidadores.

31. A Ortopedia é uma especialidade extremamente importante, pois é responsável por tratar e diagnosticar problemas associados ao sistema locomotor. Dentro do dia a dia da especialidade e dos atendimentos clínicos no geral, um dos pontos chave do exame físico são os testes e manobras, que permitem a melhor avaliação e possível construção de hipóteses diagnósticas. Encontre o item que revela, a partir das imagens 1 e 2, respectivamente, qual a manobra e qual o teste demonstrado.



- (A) Wadell e Burns.
- (B) Spurling e Hoover.
- (C) Adams e Schober.
- (D) Oppeheim e Naffzinger.

32. Dentre os direitos fundamentais previstos no artigo 5º da Carta Magna, as liberdades de reunião e de manifestação como meio de utilizar da liberdade de expressão ocupam um lugar bastante importante. Nesse sentido, a respeito dessas reuniões e manifestações, pode-se afirmar:

- (A) apenas os cidadãos maiores de 18 (dezoito) anos podem reunir-se, pacificamente, sem armas, em locais abertos ao público, mediante autorização da Administração Pública e desde que não frustrem outras reuniões.
- (B) todos podem reunir-se pacificamente, sem armas, em locais públicos ou privados, independentemente de autorização ou aviso prévio.
- (C) apenas os cidadãos maiores de 18 (dezoito) anos podem reunir-se, pacificamente, em locais abertos ou privados, independentemente de autorização ou aviso prévio.
- (D) todos podem reunir-se pacificamente, sem armas, em locais abertos ao público, independentemente de autorização, desde que não frustrem outra reunião anteriormente convocada para o mesmo local, sendo apenas exigido prévio aviso à autoridade competente.

33. Marque a alternativa incorreta.

De acordo com a Lei Orgânica Municipal de Baliza, o Poder Executivo é exercido pelo Prefeito. Nesse sentido, compete privativamente ao Prefeito:

- (A) dirigir os trabalhos do plenário e disciplinar os serviços administrativos da Câmara.
- (B) iniciar o processo legislativo, na forma e nos casos previstos na Constituição Estadual e na Lei Orgânica Municipal.
- (C) vetar projetos de lei, total ou parcialmente.
- (D) prestar contas da aplicação dos auxílios federais ou estaduais entregues ao Município, na forma da lei.

34. Considerando o disposto no Estatuto dos Servidores Públicos do Município de Baliza, que institui o Regime Jurídico Único e Plano de Carreira dos Servidores Municipais, e dá outras providências, assinale a alternativa correta acerca das seguintes atribuições:

- (A) A Assessoria Jurídica é o órgão de assistência do Prefeito para as funções políticas, atendimento de munícipe e de ligação com os demais poderes e autoridades, assim como de relações públicas, incluindo as de representação e divulgação, bem como pela supervisão das atividades atinentes à administração municipal exercidas por todos os setores.
- (B) A Secretaria Geral de Administração é o órgão encarregado da execução político-financeira e fiscal do Município, bem como das atividades relativas a lançamento de tributos e arrecadação de rendas municipais; fiscalização dos contribuintes; elaboração, controle e execução do orçamento.
- (C) A Secretaria de Transportes é o órgão responsável pela execução, em conjunto com a Secretaria de Obras, de atividades relativas ao setor viário do Município; reforma e consertos de máquinas e equipamentos pertencente à frota municipal.
- (D) A Secretaria de Serviços Sociais é o órgão responsável pelas atividades de assistência médico-odontológica à população local, mediante a administração dos serviços hospitalares de pronto-socorro, dos ambulatórios periféricos, serviços odontológicos, de zoonoses e enfermagem, através de ações integradas de saúde com os órgãos de saúde estadual e federal.

35. Anistia, graça e indulto são modalidades de indulgência soberana emanada de órgãos estranhos ao Poder Judiciário, que dispensam, em determinadas hipóteses, a total ou parcial incidência da lei penal. Dito isso, o inciso XLIII do artigo 5º da Constituição Federal traz que a lei considerará crimes inafiançáveis e insuscetíveis de graça ou anistia a prática:

- (A) da tortura, do terrorismo, da tentativa de homicídio e os definidos como crimes hediondos.
- (B) da tortura, do terrorismo, do estupro e os definidos como contravenções penais.
- (C) da tortura, o tráfico ilícito de entorpecentes e drogas afins, o terrorismo e os definidos como crimes hediondos.
- (D) do crime de tráfico internacional de arma de fogo, da tortura, da injúria e da corrupção ativa e passiva.

36. Em um navegador de internet, o que é uma URL (Uniform Resource Locator)?

- (A) Um tipo de arquivo de texto.
- (B) Uma extensão do arquivo usado em planilhas.
- (C) Um atalho para abrir programas instalados.
- (D) Um endereço utilizado para identificar recursos na web, como sites.

37. No Microsoft Excel 2007 ou superior, qual fórmula pode ser utilizada para retornar o valor mínimo em um conjunto valores e não ignora valores lógicos e texto?

- (A) =MÉDIA
- (B) =MÍNIMO
- (C) =MENOR
- (D) =MÍNIMO

38. Considere as seguintes afirmações:

- I.** A população total do município supera 5 mil habitantes.
- II.** O cálculo da densidade demográfica é inferior a 2 habitantes por quilômetro quadrado.
- III.** A área da unidade territorial situa-se entre 1.000 km² e 2.000 km².
- IV.** O município está localizado na mesorregião do Noroeste Goiano.

Com base nos dados do Censo de 2022, realizado pelo IBGE (Instituto Brasileiro de Geografia e Estatística), acerca dos aspectos territoriais e demográficos do município de Baliza (GO), é correto afirmar que:

- (A) Apenas a I e a III estão corretas.
- (B) Apenas a I e a II estão corretas.
- (C) Apenas a II, III e IV estão corretas.
- (D) Nenhuma está correta.

39. “Em 2021, o **PIB** per capita era de R\$ 22.746,12. Na comparação com outros municípios do estado, ficava nas posições 189 de 246 entre os municípios do estado e na 2865 de 5570 entre todos os municípios.”

“Em 2010, a taxa de escolarização de 6 a 14 anos de idade era de 98,6%. Na comparação com outros municípios do estado, ficava na posição 62 de 246. Em relação ao **IDEB**, no ano de 2021, o IDEB para os anos

iniciais do ensino fundamental na rede pública era 6 e para os anos finais, de 4,8.”

(Fonte: <https://cidades.ibge.gov.br/brasil/go/baliza/panorama>)

Os trechos apresentados anteriormente foram extraídos de pesquisas do IBGE (Instituto Brasileiro de Geografia e Estatística) sobre os aspectos econômicos e educacionais do município de Baliza (GO). Neles, são mencionadas duas siglas importantes para a compreensão do panorama socioeconômico: PIB e IDEB, que correspondem, respectivamente, a:

- (A) Percentual Interno Brasileiro e Índice de Desenvolvimento Educacional Brasileiro
- (B) Produto Interno Bruto e Índice de Desenvolvimento da Educação Básica
- (C) Produto Interno Brasileiro e Índice de Desenvolvimento Educacional Brasileiro
- (D) Produto Interino Bruto e Índice de Desenvolvimento da Educação Brasileira

40. Com a instauração do golpe de 1937, baseado no discurso de proteção à nação brasileira contra a ameaça comunista, Getúlio Vargas estabeleceu uma ditadura que perduraria pelos próximos 8 anos. Sobre esse período da história brasileira, assinale a alternativa que apresenta corretamente uma realização de Vargas durante o Estado Novo:

- (A) Construção e transferência da capital para Brasília.
- (B) Ampliação das leis e direitos trabalhistas com a criação da CLT.
- (C) Criação do Plano SALTE, que visava o aprimoramento nas áreas de saúde, alimentação, transporte e energia.
- (D) Com o slogan "50 anos em 5", abriu o mercado brasileiro para indústrias estrangeiras, especialmente as automobilísticas.