

## Agente Municipal de Fiscalização

### Antes de iniciar a prova, leia as instruções:

#### 1. Para fazer a prova, você recebeu:

- este caderno de prova;
- um cartão de respostas.

#### 2. Confira:

- **no cartão de respostas:** nome, número e cargo, emprego ou função da sua inscrição.
- **no caderno de prova:** cargo, emprego ou função da sua inscrição e quantidade de questões.

Este caderno contém: 40 questões

Duração da prova: 3 horas

- Incluído o tempo para o preenchimento do cartão de respostas.
- Levar caderno: após 60 minutos de prova.
- Por questões de segurança, o candidato que sair antes desse tempo devolverá ao fiscal da sala, além do cartão de respostas, o caderno de prova.

#### 3. Verifique, no caderno de prova, se:

- faltam folhas e se a sequência e a quantidade de questões estão corretas.
- há imperfeições gráficas que possam causar dúvidas.

4. **Comunique imediatamente ao fiscal qualquer irregularidade! Não serão admitidas reclamações posteriores.**

5. A interpretação das questões é parte integrante da prova, não sendo permitidas perguntas relacionadas ao conteúdo aos fiscais.

6. Não é permitido qualquer tipo de consulta durante a realização da prova, tampouco empréstimo de materiais e comunicação entre os candidatos.

7. **O cartão de respostas é o único documento válido e utilizado para a correção da prova objetiva.** Preencha-o com cuidado, marcando apenas uma alternativa para cada questão.

8. Não rabisque, rasure, amasse ou dobre o cartão de respostas. É vedada a substituição do cartão de respostas decorrente de erro do candidato.

9. Ao concluir a prova, permaneça em seu lugar e comunique ao fiscal de sala, aguardando autorização para entregar o material.

10. Ao terminar a prova, entregue ao fiscal o cartão de respostas devidamente preenchido e assinado.

11. Os três últimos candidatos devem permanecer em sala a fim de acompanhar o fechamento do material.

Fraudar ou tentar fraudar concursos públicos é crime previsto no art. 311-A do Código Penal.

Nome do Candidato:

Nº de Inscrição:

**LÍNGUA PORTUGUESA | 10 QUESTÕES**

Vinagre de maçã traz benefícios à saúde?

Você já deve ter ouvido que o vinagre de maçã poderia ser a solução ideal para os seus problemas. O produto é sucesso nas redes sociais e já faz parte do cotidiano de celebridades. Obtido a partir de dois processos de fermentação — um alcoólico e outro acético — do suco de maçã, a substância é apontada como uma possível aliada para a saúde em diversas frentes, da perda de peso ao controle da anemia.

Contudo, é preciso se atentar aos riscos e às \_\_\_\_\_ de seu consumo, bem como às limitações do uso do vinagre para fins terapêuticos. Além do ácido acético, o alimento possui componentes essenciais para o funcionamento do organismo, entre eles potássio, aminoácidos e \_\_\_\_\_. Alvo de pesquisas ao redor do mundo, o vinagre de maçã é investigado por seu potencial para: o controle dos níveis de açúcar — estudos mostram que a presença de ácido acético em sua composição reduziria os níveis de açúcar no sangue após as refeições, aprimorando a sensibilidade à insulina; o emagrecimento — uma de suas propriedades é o aumento da saciedade. Por si só, ele não faz perder peso, mas ajudaria quem tenta comer menos; a prevenção de problemas cardiovasculares — os efeitos \_\_\_\_\_ podem propiciar a melhora da saúde arterial e dos níveis de colesterol; a prevenção à anemia — além de contribuir para a produção de células sanguíneas, a substância poderia auxiliar na absorção de ferro pelo organismo.

Mas é bom lembrar que ainda não há provas robustas sobre nenhum desses benefícios. Portanto, é cedo para considerar o vinagre um remédio. Por fim, estão sendo realizados estudos para entender seus benefícios para o aumento da imunidade, a proteção do fígado e o fornecimento de energia aos músculos. Em excesso, o vinagre pode aumentar a acidez estomacal, desencadeando reações adversas, como dificuldade de digestão, perda da densidade muscular, queimação na garganta e desgaste do esmalte dentário. Há ainda casos em que incorporar o produto à dieta não é nem sequer uma opção.

A ingestão do líquido deve ser evitada por pessoas que possuam problemas estomacais, como gastrite e refluxo, ou alergias a alguma das substâncias de sua composição. Portanto, antes de usufruir dos seus possíveis benefícios, entre em contato com o seu médico ou nutricionista, especialmente se você tem histórico de alguma dessas condições.

*Luana Pazutti. Veja Saúde. Adaptado.*

**1)** Baseando-se na norma-padrão, assinalar a alternativa que preenche as lacunas do texto CORRETAMENTE.

- a) contra-indicações | anti-oxidantes | anti-inflamatórios
- b) contraindicações | anti-oxidantes | anti-inflamatórios
- c) contraindicações | antioxidantes | anti-inflamatórios
- d) contra-indicações | antioxidantes | anti-inflamatórios

**2)** Os travessões presentes no 1º parágrafo estão sendo utilizados para:

- a) Introduzir um novo assunto.
- b) Adicionar uma explicação.
- c) Negar a informação apresentada anteriormente.
- d) Demonstrar a fala do interlocutor.

**3)** Em relação às informações apresentadas no texto, avaliar se as afirmativas são certas (C) ou erradas (E) e assinalar a sequência correspondente.

- ( ) O vinagre de maçã não prejudica os dentes.
- ( ) O vinagre de maçã tem potencial para melhorar a saúde das pessoas, porém não há grandes e significativas comprovações científicas de seus benefícios.
- ( ) O vinagre de maçã pode auxiliar na digestão e nos problemas gástricos.
- ( ) O ácido acético, presente no vinagre de maçã, pode melhorar a sensibilidade à insulina.

- a) C - E - C - E.
- b) E - C - E - C.
- c) C - C - E - E.
- d) E - E - C - C.

**4)** Os dois termos sublinhados no texto apresentam, respectivamente, sentidos de:

- a) Concessão | adição.
- b) Alternância | adição.
- c) Adição | oposição.
- d) Oposição | conclusão.

**5)** Assinalar a alternativa em que, caso retirássemos a vírgula, haveria mudança de função sintática.

- a) À noite, espere o recado do guarda.
- b) João, larga logo desse jogo e vai lavar a louça!
- c) O gatinho, que foi adotado, estava feliz.
- d) Nos dias atuais, jovens usam o celular sem parar.

6) Em qual das alternativas a concordância verbal foi feita INCORRETAMENTE?

- a) Há dez anos que me formei.
- b) O elenco não quis participar das entrevistas.
- c) Mais de um aluno quis participar da olimpíada.
- d) Existe diversas razões para que não queiram isso.

7) Qual figura de linguagem está sendo utilizada no último quadro da tirinha abaixo?



- a) Metonímia.
- b) Onomatopeia.
- c) Hipérbole.
- d) Eufemismo.

8) Analisar a frase abaixo.

*Ela não me explicou o assunto.*

Em relação aos pronomes, pode-se afirmar que, na frase:

- a) Há somente dois pronomes.
- b) Há dois pronomes.
- c) Há dois pronomes de tratamento.
- d) Há um pronome possessivo.

9) Com base nas regras de pontuação da língua portuguesa, analisar os itens.

- I. A partida começou. lá pelas seis horas; talvez sete.
- II. Caroline uma dançarina incrível, se apresenta no sábado.
- III. O pastel da feira que é muito bom mas estava salgado, custou cinco reais.

Está CORRETO o que se afirma:

- a) Em todos os itens.
- b) Apenas no item II.
- c) Apenas nos itens I e III.
- d) Em nenhum dos itens.

10) Assinalar a alternativa em que NÃO há erros.

- a) Henrique e seus amigos, estão jogando Fallout.
- b) Levei meu filho à seu reforço escolar.
- c) Sou alérgico com camarões.
- d) Há dez anos que lhe digo isso.

### MATEMÁTICA | 8 QUESTÕES

11) A amostra de dados abaixo representa a idade de pessoas que fazem parte de um grupo de ciclistas.

18, 20, 24, 26, 32, 45, 55, 60

Assinalar a alternativa que corresponde à mediana.

- a) 29
- b) 26
- c) 35
- d) 32

12) O parque da cidade tem um formato retangular com 150 metros de comprimento e 80 metros de largura. Assinalar a alternativa que apresenta CORRETAMENTE o perímetro e a área do parque, respectivamente.

- a) 460m | 12.000m<sup>2</sup>
- b) 4.600m | 460m<sup>2</sup>
- c) 460m | 4.600m<sup>2</sup>
- d) 12.000m | 460m<sup>2</sup>

13) Uma bomba, com uma vazão de 25 litros por minuto, leva 8 horas para encher um tanque de água. Se a vazão for diminuída para 10 litros por minuto, quanto tempo a bomba levará para encher o mesmo tanque?

- a) 24 horas.
- b) 20 horas.
- c) 16 horas.
- d) 12 horas.

14) Analisar a equação de segundo grau abaixo e assinalar a alternativa que corresponde à soma de suas raízes.

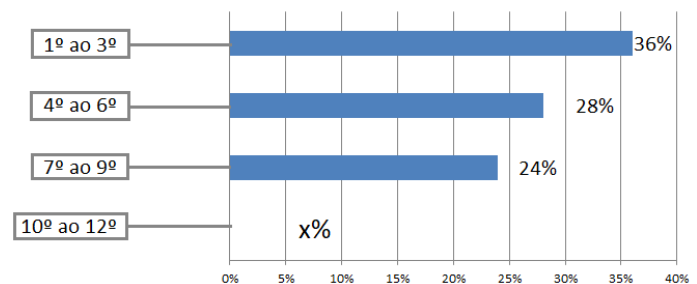
$$2x^2 + 3x - 5 = 0$$

- a) 5/2
- b) -4/3
- c) -3/2
- d) 8/3

15) Em uma loja de brinquedos, há uma caixa com 10 bolas coloridas: 3 vermelhas, 4 azuis, 2 verdes e 1 amarela. Sendo assim, de quantas maneiras diferentes pode-se organizar todas as bolas em uma fila?

- a) 12.600
- b) 6.300
- c) 50.400
- d) 25.200

16) Para criar equipes em uma gincana, 550 alunos de uma faculdade de medicina dividiram-se com base no semestre que estão cursando: do 1º ao 3º, do 4º ao 6º, do 7º ao 9º e do 10º ao 12º semestre. Observar o quadro abaixo.



Assinalar a alternativa que apresenta a quantidade total de alunos que estão entre o 10º e 12º semestres da faculdade.

- a) 66
- b) 154
- c) 352
- d) 484

17) Sabendo-se que a sequência abaixo foi obtida de acordo com determinado padrão, assinalar a alternativa que apresenta o próximo termo da sequência.

9, 18, 45, 54, 135, 144...

- a) 372
- b) 360
- c) 169
- d) 153

18) Lucas contraiu um empréstimo de R\$ 3.200,00 com juros simples mensais. Sabendo que ele quitou a dívida após 6 meses pagando um montante de R\$ 4.544,00, assinalar a alternativa que corresponde à taxa de juros utilizada no empréstimo.

- a) 8%
- b) 7%
- c) 4%
- d) 3%

### CONHECIMENTOS GERAIS | 6 QUESTÕES

19) O termo “país transcontinental” refere-se a um Estado nacional que pertence a mais de um continente. Qual é a alternativa que indica um país transcontinental?

- a) Brasil.
- b) China.
- c) Rússia.
- d) Estados Unidos.

20) A vacina contra o Papilomavírus Humano (HPV) é uma das ferramentas mais eficazes na prevenção de:

- a) Poliomielite.
- b) Meningite.
- c) Hepatite B.
- d) Câncer de colo de útero.

21) A imagem abaixo apresenta três ícones comumente encontrados na barra de ferramentas do Microsoft Word 2016. Qual é a função dos ícones enumerados na imagem?



- a) 1: Efeitos de Texto e Tipografia, 2: Cor da Fonte, 3: Cor do Realce do Texto.
- b) 1: Efeitos de Texto e Tipografia, 2: Cor do Realce do Texto, 3: Cor da Fonte.
- c) 1: Cor da Fonte, 2: Cor do Realce do Texto, 3: Efeitos de Texto e Tipografia.
- d) 1: Cor do Realce do Texto, 2: Efeitos de Texto e Tipografia, 3: Cor da Fonte.

22) No navegador Google Chrome, é possível abrir o histórico utilizando um atalho de teclado. Assinalar a alternativa que indica CORRETAMENTE essa combinação de teclas.

- a) Alt + Shift + H
- b) Alt + I
- c) Ctrl + H
- d) Shift + Enter + I

23) Um usuário está criando um relatório financeiro e precisa inserir o símbolo de porcentagem (%) em alguns campos.



Considerando-se que ele faz uso de um de teclado ABNT2, como o ilustrado acima, qual tecla deve ser pressionada de forma combinada com a tecla do número 5 para inserir o símbolo de porcentagem?

- a) Ctrl.
- b) Shift.
- c) Alt.
- d) Alt Gr.

**24)** Qual funcionalidade do Windows permite exibir miniaturas das janelas em execução, fechá-las, alternar entre elas, criar áreas de trabalho e alternar entre áreas de trabalho existentes?

- a) Windows Explorer (explorador de arquivos).
- b) Cortana (assistente virtual).
- c) Task View (visualizador de tarefas).
- d) Action Center (central de ações).

---

### LEGISLAÇÃO | 6 QUESTÕES

---

**25)** Conforme a Constituição Federal, este é concedido para assegurar o conhecimento de informações relativas à pessoa do impetrante, constantes de registros ou bancos de dados de entidades governamentais ou de caráter público:

- a) Habeas-data.
- b) Mandado de injunção.
- c) Habeas-corpus.
- d) Mandando de segurança.

**26)** A respeito do processo legislativo, baseando-se na Lei Orgânica do Município, é CORRETO afirmar que:

- a) A matéria constante de emenda rejeitada não poderá ser objeto de nova proposta na mesma sessão legislativa.
- b) A Lei Orgânica poderá ser emendada na vigência de estado de sítio, defesa ou de intervenção.
- c) A iniciativa das leis complementares e ordinárias cabe somente aos vereadores.
- d) A resolução destina-se a regular matéria de competência exclusiva da Câmara, produzindo efeitos externos.

**27)** Segundo a Lei Orgânica do Município, são leis de iniciativa do Poder Executivo:

- I. O plano plurianual.
- II. As diretrizes orçamentárias.
- III. Os orçamentos anuais.

Está CORRETO o que se afirma:

- a) Apenas no item II.
- b) Apenas no item III.
- c) Apenas nos itens I e II.
- d) Em todos os itens.

**28)** Tendo por base a Lei nº 735/1991 – Estatuto dos Servidores Públicos Municipais, a vacância do cargo público NÃO decorrerá de:

- a) Exoneração e demissão.
- b) Reversão e readmissão.
- c) Readaptação e reintegração.
- d) Aposentadoria e promoção.

**29)** Em conformidade com a Lei nº 675/1990 – Regime Jurídico Único dos Servidores Públicos Municipais, a Prefeitura institucionaliza como atividade permanente o treinamento de seus servidores. Com base nos três tipos de treinamento, avaliar se as afirmativas são certas (C) ou erradas (E) e assinalar a sequência correspondente.

- ( ) A integração tem a finalidade de preparar o funcionário para o exercício de novas funções.
- ( ) A formação tem por objetivo dotar o funcionário de maiores conhecimentos e técnicas referentes às atribuições que desempenha.
- ( ) A adaptação tem a finalidade de integrar o funcionário no ambiente de trabalho.

- a) E - E - C.
- b) C - C - E.
- c) C - E - C.
- d) E - C - E.

**30)** Conforme a Lei nº 675/1990 – Regime Jurídico Único dos Servidores Públicos Municipais, o treinamento terá sempre caráter objetivo e prático, e será ministrado:

- I. Sempre que possível, diretamente pela Secretaria Municipal de Educação, utilizando os servidores docentes.
- II. Através da contratação de serviços com entidades especializadas.
- III. Mediante o encaminhamento de servidores a organizações especializadas, sediadas ou não no município.

Está CORRETO o que se afirma:

- a) Apenas no item I.
- b) Apenas no item II.
- c) Apenas nos itens II e III.
- d) Em todos os itens.

---

**CONHECIMENTOS ESPECÍFICOS | 10 QUESTÕES**

---

**31)** Baseando-se na Lei Municipal nº 1.223/2007 — Plano Diretor, é o ato pelo qual o poder público municipal protege bens de valor cultural, histórico ou ambiental, impedindo sua destruição ou descaracterização:

- a) Tombamento.
- b) Usucapião.
- c) Permuta.
- d) Alienação.

---

**32)** Baseando-se na Lei Municipal nº 664/1990 – Código de Posturas do Município, as multas serão impostas em grau:

- I. Mínimo.
- II. Médio.
- III. Máximo.

Está CORRETO o que se afirma:

- a) Apenas no item II.
- b) Apenas nos itens I e II.
- c) Apenas nos itens I e III.
- d) Em todos os itens.

---

**33)** Qual é o atributo dos atos administrativos que representa a possibilidade de a Administração executar sozinha seus próprios atos, sem buscar a concordância prévia do Poder Judiciário?

- a) Tipicidade.
- b) Imperatividade.
- c) Autoexecutoriedade.
- d) Presunção de legitimidade.

---

**34)** A respeito da ordem e do sossego públicos, com base na Lei Municipal nº 664/1990 – Código de Posturas do Município, analisar a sentença.

*A Prefeitura Municipal exercerá, em cooperação com os poderes do Estado, as funções de polícia de sua competência, estabelecendo medidas preventivas e corretivas no sentido de garantir a ordem e a segurança pública (1ª parte). Os proprietários de estabelecimentos onde sejam vendidas bebidas alcólicas não assumirão responsabilidade pela manutenção da ordem nestes (2ª parte).*

A sentença está:

- a) Totalmente correta.
- b) Correta somente em sua 1ª parte.
- c) Correta somente em sua 2ª parte.
- d) Totalmente incorreta.

**35)** A fiscalização da execução dos projetos do parcelamento do solo será exercida pelo órgão municipal competente através de seus agentes fiscalizadores. Segundo a Lei Municipal nº 692/1990 – Lei Municipal de Parcelamento do Solo, compete à Prefeitura Municipal no exercício da fiscalização:

- I. Adotar providências punitivas sobre projetos de parcelamento do solo não aprovados.
- II. Realizar vistorias requeridas pelo interessado quando da conclusão de obras para a concessão do “habite-se”.
- III. Autuar as infrações verificadas e aplicar as penalidades correspondentes.

Está CORRETO o que se afirma:

- a) Apenas no item I.
- b) Apenas no item III.
- c) Apenas nos itens II e III.
- d) Em todos os itens.

---

**36)** Sobre a Lei nº 6.766/1979 – Lei do Parcelamento do Solo Urbano, não será permitido o parcelamento do solo:

- I. Em terrenos alagadiços e sujeitos a inundações, antes de tomadas as providências para assegurar o escoamento das águas.
- II. Em terrenos que possuam a infraestrutura básica necessária e respeitem as condições ambientais.
- III. Em terrenos que tenham sido aterrados com material nocivo à saúde pública, sem que sejam previamente saneados.

Está CORRETO o que se afirma:

- a) Apenas no item I.
- b) Apenas no item II.
- c) Apenas nos itens I e III.
- d) Em todos os itens.

---

**37)** Sobre as árvores limítrofes, segundo a Lei nº 10.406/2002 – Código Civil, os frutos caídos de árvore do terreno vizinho pertencem:

- a) A ninguém.
- b) Ao dono do solo onde a árvore está enraizada.
- c) À Secretaria Municipal do Meio Ambiente, já que está em área limítrofe.
- d) Ao dono do solo onde caíra, se este for propriedade particular.

**38)** A clareza e a objetividade nas comunicações entre o poder público e a população são cruciais para um atendimento ao público eficiente. Com base na importância dessa comunicação, avaliar se as afirmativas são certas (C) ou erradas (E) e assinalar a sequência correspondente.

- ( ) Evitar frustrações por parte dos cidadãos.
- ( ) Agilizar o atendimento e reduzir o tempo de espera nas filas.
- ( ) Construir uma relação de confiança entre o órgão público e o cidadão.

- a) E - C - E.
- b) C - C - C.
- c) E - E - C.
- d) C - E - E.

**39)** Conforme o conceito de Hely Lopes Meirelles, em que afirma que o poder de polícia é “a faculdade de que dispõe a Administração Pública para condicionar e restringir o uso e gozo de bens, atividades e direitos individuais, em benefício da coletividade ou do próprio Estado”, o poder de polícia NÃO possui a característica de:

- a) Gerar indenização.
- b) Criar obrigações de não fazer.
- c) Limitar a liberdade e a propriedade.
- d) Atingir particulares.

**40)** Baseando-se na Lei nº 8.429/1992 – Lei de Improbidade Administrativa, o prazo prescricional para a ação de improbidade é de:

- a) Quatro anos.
- b) Dez anos.
- c) Oito anos.
- d) Doze anos.