

Auxiliar de Consultório Odontológico

Antes de iniciar a prova, leia as instruções:

1. Para fazer a prova, você recebeu:

- este caderno de prova;
- um cartão de respostas.

2. Confira:

- **no cartão de respostas:** nome, número e cargo, emprego ou função da sua inscrição.
- **no caderno de prova:** cargo, emprego ou função da sua inscrição e quantidade de questões.

Este caderno contém: 40 questões

Duração da prova: 3 horas

- Incluído o tempo para o preenchimento do cartão de respostas.
- Levar caderno: após 60 minutos de prova.
- Por questões de segurança, o candidato que sair antes desse tempo devolverá ao fiscal da sala, além do cartão de respostas, o caderno de prova.

3. Verifique, no caderno de prova, se:

- faltam folhas e se a sequência e a quantidade de questões estão corretas.
- há imperfeições gráficas que possam causar dúvidas.

4. **Comunique imediatamente ao fiscal qualquer irregularidade! Não serão admitidas reclamações posteriores.**

5. A interpretação das questões é parte integrante da prova, não sendo permitidas perguntas relacionadas ao conteúdo aos fiscais.

6. Não é permitido qualquer tipo de consulta durante a realização da prova, tampouco empréstimo de materiais e comunicação entre os candidatos.

7. **O cartão de respostas é o único documento válido e utilizado para a correção da prova objetiva.** Preencha-o com cuidado, marcando apenas uma alternativa para cada questão.

8. Não rabisque, rasure, amasse ou dobre o cartão de respostas. É vedada a substituição do cartão de respostas decorrente de erro do candidato.

9. Ao concluir a prova, permaneça em seu lugar e comunique ao fiscal de sala, aguardando autorização para entregar o material.

10. Ao terminar a prova, entregue ao fiscal o cartão de respostas devidamente preenchido e assinado.

11. Os três últimos candidatos devem permanecer em sala a fim de acompanhar o fechamento do material.

Fraudar ou tentar fraudar concursos públicos é crime previsto no art. 311-A do Código Penal.

Nome do Candidato:

Nº de Inscrição:

LÍNGUA PORTUGUESA | 10 QUESTÕES

Vinagre de maçã traz benefícios à saúde?

Você já deve ter ouvido que o vinagre de maçã poderia ser a solução ideal para os seus problemas. O produto é sucesso nas redes sociais e já faz parte do cotidiano de celebridades. Obtido a partir de dois processos de fermentação — um alcoólico e outro acético — do suco de maçã, a substância é apontada como uma possível aliada para a saúde em diversas frentes, da perda de peso ao controle da anemia.

Contudo, é preciso se atentar aos riscos e às _____ de seu consumo, bem como às limitações do uso do vinagre para fins terapêuticos. Além do ácido acético, o alimento possui componentes essenciais para o funcionamento do organismo, entre eles potássio, aminoácidos e _____. Alvo de pesquisas ao redor do mundo, o vinagre de maçã é investigado por seu potencial para: o controle dos níveis de açúcar — estudos mostram que a presença de ácido acético em sua composição reduziria os níveis de açúcar no sangue após as refeições, aprimorando a sensibilidade à insulina; o emagrecimento — uma de suas propriedades é o aumento da saciedade. Por si só, ele não faz perder peso, mas ajudaria quem tenta comer menos; a prevenção de problemas cardiovasculares — os efeitos _____ podem propiciar a melhora da saúde arterial e dos níveis de colesterol; a prevenção à anemia — além de contribuir para a produção de células sanguíneas, a substância poderia auxiliar na absorção de ferro pelo organismo.

Mas é bom lembrar que ainda não há provas robustas sobre nenhum desses benefícios. Portanto, é cedo para considerar o vinagre um remédio. Por fim, estão sendo realizados estudos para entender seus benefícios para o aumento da imunidade, a proteção do fígado e o fornecimento de energia aos músculos. Em excesso, o vinagre pode aumentar a acidez estomacal, desencadeando reações adversas, como dificuldade de digestão, perda da densidade muscular, queimação na garganta e desgaste do esmalte dentário. Há ainda casos em que incorporar o produto à dieta não é nem sequer uma opção.

A ingestão do líquido deve ser evitada por pessoas que possuam problemas estomacais, como gastrite e refluxo, ou alergias a alguma das substâncias de sua composição. Portanto, antes de usufruir dos seus possíveis benefícios, entre em contato com o seu médico ou nutricionista, especialmente se você tem histórico de alguma dessas condições.

Luana Pazutti. Veja Saúde. Adaptado.

1) Baseando-se na norma-padrão, assinalar a alternativa que preenche as lacunas do texto CORRETAMENTE.

- a) contra-indicações | anti-oxidantes | anti-inflamatórios
- b) contraindicações | anti-oxidantes | anti-inflamatórios
- c) contraindicações | antioxidantes | anti-inflamatórios
- d) contra-indicações | antioxidantes | anti-inflamatórios

2) Os travessões presentes no 1º parágrafo estão sendo utilizados para:

- a) Introduzir um novo assunto.
- b) Adicionar uma explicação.
- c) Negar a informação apresentada anteriormente.
- d) Demonstrar a fala do interlocutor.

3) Em relação às informações apresentadas no texto, avaliar se as afirmativas são certas (C) ou erradas (E) e assinalar a sequência correspondente.

- () O vinagre de maçã não prejudica os dentes.
- () O vinagre de maçã tem potencial para melhorar a saúde das pessoas, porém não há grandes e significativas comprovações científicas de seus benefícios.
- () O vinagre de maçã pode auxiliar na digestão e nos problemas gástricos.
- () O ácido acético, presente no vinagre de maçã, pode melhorar a sensibilidade à insulina.

- a) C - E - C - E.
- b) E - C - E - C.
- c) C - C - E - E.
- d) E - E - C - C.

4) Os dois termos sublinhados no texto apresentam, respectivamente, sentidos de:

- a) Concessão | adição.
- b) Alternância | adição.
- c) Adição | oposição.
- d) Oposição | conclusão.

5) Assinalar a alternativa em que, caso retirássemos a vírgula, haveria mudança de função sintática.

- a) À noite, espere o recado do guarda.
- b) João, larga logo desse jogo e vai lavar a louça!
- c) O gatinho, que foi adotado, estava feliz.
- d) Nos dias atuais, jovens usam o celular sem parar.

6) Em qual das alternativas a concordância verbal foi feita INCORRETAMENTE?

- a) Há dez anos que me formei.
- b) O elenco não quis participar das entrevistas.
- c) Mais de um aluno quis participar da olimpíada.
- d) Existe diversas razões para que não queiram isso.

7) Qual figura de linguagem está sendo utilizada no último quadro da tirinha abaixo?



- a) Metonímia.
- b) Onomatopeia.
- c) Hipérbole.
- d) Eufemismo.

8) Analisar a frase abaixo.

Ela não me explicou o assunto.

Em relação aos pronomes, pode-se afirmar que, na frase:

- a) Há somente dois pronomes.
- b) Há dois pronomes.
- c) Há dois pronomes de tratamento.
- d) Há um pronome possessivo.

9) Com base nas regras de pontuação da língua portuguesa, analisar os itens.

- I. A partida começou. lá pelas seis horas; talvez sete.
- II. Caroline uma dançarina incrível, se apresenta no sábado.
- III. O pastel da feira que é muito bom mas estava salgado, custou cinco reais.

Está CORRETO o que se afirma:

- a) Em todos os itens.
- b) Apenas no item II.
- c) Apenas nos itens I e III.
- d) Em nenhum dos itens.

10) Assinalar a alternativa em que NÃO há erros.

- a) Henrique e seus amigos, estão jogando Fallout.
- b) Levei meu filho à seu reforço escolar.
- c) Sou alérgico com camarões.
- d) Há dez anos que lhe digo isso.

MATEMÁTICA | 8 QUESTÕES

11) A amostra de dados abaixo representa a idade de pessoas que fazem parte de um grupo de ciclistas.

18, 20, 24, 26, 32, 45, 55, 60

Assinalar a alternativa que corresponde à mediana.

- a) 29
- b) 26
- c) 35
- d) 32

12) O parque da cidade tem um formato retangular com 150 metros de comprimento e 80 metros de largura. Assinalar a alternativa que apresenta CORRETAMENTE o perímetro e a área do parque, respectivamente.

- a) 460m | 12.000m²
- b) 4.600m | 460m²
- c) 460m | 4.600m²
- d) 12.000m | 460m²

13) Uma bomba, com uma vazão de 25 litros por minuto, leva 8 horas para encher um tanque de água. Se a vazão for diminuída para 10 litros por minuto, quanto tempo a bomba levará para encher o mesmo tanque?

- a) 24 horas.
- b) 20 horas.
- c) 16 horas.
- d) 12 horas.

14) Analisar a equação de segundo grau abaixo e assinalar a alternativa que corresponde à soma de suas raízes.

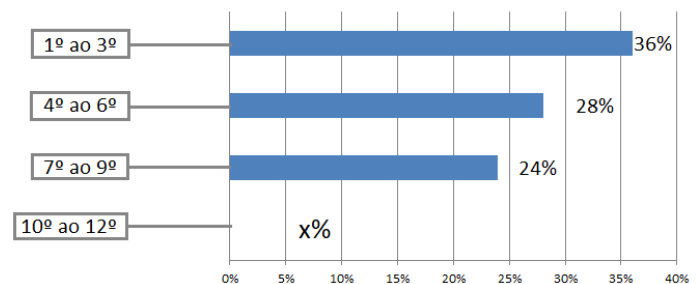
$$2x^2 + 3x - 5 = 0$$

- a) 5/2
- b) -4/3
- c) -3/2
- d) 8/3

15) Em uma loja de brinquedos, há uma caixa com 10 bolas coloridas: 3 vermelhas, 4 azuis, 2 verdes e 1 amarela. Sendo assim, de quantas maneiras diferentes pode-se organizar todas as bolas em uma fila?

- a) 12.600
- b) 6.300
- c) 50.400
- d) 25.200

16) Para criar equipes em uma gincana, 550 alunos de uma faculdade de medicina dividiram-se com base no semestre que estão cursando: do 1º ao 3º, do 4º ao 6º, do 7º ao 9º e do 10º ao 12º semestre. Observar o quadro abaixo.



Assinalar a alternativa que apresenta a quantidade total de alunos que estão entre o 10º e 12º semestres da faculdade.

- a) 66
- b) 154
- c) 352
- d) 484

17) Sabendo-se que a sequência abaixo foi obtida de acordo com determinado padrão, assinalar a alternativa que apresenta o próximo termo da sequência.

9, 18, 45, 54, 135, 144...

- a) 372
- b) 360
- c) 169
- d) 153

18) Lucas contraiu um empréstimo de R\$ 3.200,00 com juros simples mensais. Sabendo que ele quitou a dívida após 6 meses pagando um montante de R\$ 4.544,00, assinalar a alternativa que corresponde à taxa de juros utilizada no empréstimo.

- a) 8%
- b) 7%
- c) 4%
- d) 3%

CONHECIMENTOS GERAIS | 6 QUESTÕES

19) O termo “país transcontinental” refere-se a um Estado nacional que pertence a mais de um continente. Qual é a alternativa que indica um país transcontinental?

- a) Brasil.
- b) China.
- c) Rússia.
- d) Estados Unidos.

20) A vacina contra o Papilomavírus Humano (HPV) é uma das ferramentas mais eficazes na prevenção de:

- a) Poliomielite.
- b) Meningite.
- c) Hepatite B.
- d) Câncer de colo de útero.

21) A imagem abaixo apresenta três ícones comumente encontrados na barra de ferramentas do Microsoft Word 2016. Qual é a função dos ícones enumerados na imagem?

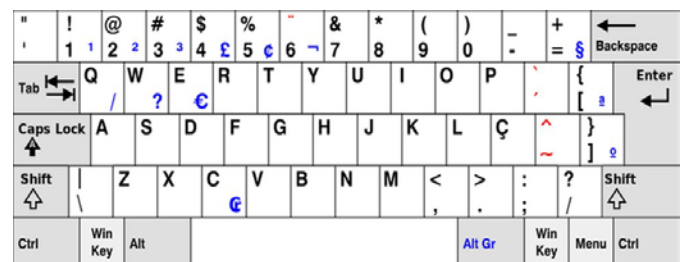


- a) 1: Efeitos de Texto e Tipografia, 2: Cor da Fonte, 3: Cor do Realce do Texto.
- b) 1: Efeitos de Texto e Tipografia, 2: Cor do Realce do Texto, 3: Cor da Fonte.
- c) 1: Cor da Fonte, 2: Cor do Realce do Texto, 3: Efeitos de Texto e Tipografia.
- d) 1: Cor do Realce do Texto, 2: Efeitos de Texto e Tipografia, 3: Cor da Fonte.

22) No navegador Google Chrome, é possível abrir o histórico utilizando um atalho de teclado. Assinalar a alternativa que indica CORRETAMENTE essa combinação de teclas.

- a) Alt + Shift + H
- b) Alt + I
- c) Ctrl + H
- d) Shift + Enter + I

23) Um usuário está criando um relatório financeiro e precisa inserir o símbolo de porcentagem (%) em alguns campos.



Considerando-se que ele faz uso de um de teclado ABNT2, como o ilustrado acima, qual tecla deve ser pressionada de forma combinada com a tecla do número 5 para inserir o símbolo de porcentagem?

- a) Ctrl.
- b) Shift.
- c) Alt.
- d) Alt Gr.

24) Qual funcionalidade do Windows permite exibir miniaturas das janelas em execução, fechá-las, alternar entre elas, criar áreas de trabalho e alternar entre áreas de trabalho existentes?

- a) Windows Explorer (explorador de arquivos).
- b) Cortana (assistente virtual).
- c) Task View (visualizador de tarefas).
- d) Action Center (central de ações).

LEGISLAÇÃO | 6 QUESTÕES

25) Conforme a Constituição Federal, este é concedido para assegurar o conhecimento de informações relativas à pessoa do impetrante, constantes de registros ou bancos de dados de entidades governamentais ou de caráter público:

- a) Habeas-data.
- b) Mandado de injunção.
- c) Habeas-corporus.
- d) Mandando de segurança.

26) A respeito do processo legislativo, baseando-se na Lei Orgânica do Município, é CORRETO afirmar que:

- a) A matéria constante de emenda rejeitada não poderá ser objeto de nova proposta na mesma sessão legislativa.
- b) A Lei Orgânica poderá ser emendada na vigência de estado de sítio, defesa ou de intervenção.
- c) A iniciativa das leis complementares e ordinárias cabe somente aos vereadores.
- d) A resolução destina-se a regular matéria de competência exclusiva da Câmara, produzindo efeitos externos.

27) Segundo a Lei Orgânica do Município, são leis de iniciativa do Poder Executivo:

- I. O plano plurianual.
- II. As diretrizes orçamentárias.
- III. Os orçamentos anuais.

Está CORRETO o que se afirma:

- a) Apenas no item II.
- b) Apenas no item III.
- c) Apenas nos itens I e II.
- d) Em todos os itens.

28) Tendo por base a Lei nº 735/1991 – Estatuto dos Servidores Públicos Municipais, a vacância do cargo público NÃO decorrerá de:

- a) Exoneração e demissão.
- b) Reversão e readmissão.
- c) Readaptação e reintegração.
- d) Aposentadoria e promoção.

29) Em conformidade com a Lei nº 675/1990 – Regime Jurídico Único dos Servidores Públicos Municipais, a Prefeitura institucionaliza como atividade permanente o treinamento de seus servidores. Com base nos três tipos de treinamento, avaliar se as afirmativas são certas (C) ou erradas (E) e assinalar a sequência correspondente.

- () A integração tem a finalidade de preparar o funcionário para o exercício de novas funções.
- () A formação tem por objetivo dotar o funcionário de maiores conhecimentos e técnicas referentes às atribuições que desempenha.
- () A adaptação tem a finalidade de integrar o funcionário no ambiente de trabalho.

- a) E - E - C.
- b) C - C - E.
- c) C - E - C.
- d) E - C - E.

30) Conforme a Lei nº 675/1990 – Regime Jurídico Único dos Servidores Públicos Municipais, o treinamento terá sempre caráter objetivo e prático, e será ministrado:

- I. Sempre que possível, diretamente pela Secretaria Municipal de Educação, utilizando os servidores docentes.
- II. Através da contratação de serviços com entidades especializadas.
- III. Mediante o encaminhamento de servidores a organizações especializadas, sediadas ou não no município.

Está CORRETO o que se afirma:

- a) Apenas no item I.
- b) Apenas no item II.
- c) Apenas nos itens II e III.
- d) Em todos os itens.

CONHECIMENTOS ESPECÍFICOS | 10 QUESTÕES

31) Acerca da prática de ato infracional, segundo a Lei nº 8.069/1990 – Estatuto da Criança e do Adolescente, analisar os itens abaixo:

- I. Considera-se ato infracional a conduta descrita como crime ou contravenção penal.
- II. São penalmente inimputáveis os menores de dezesseis anos.

Está CORRETO o que se afirma:

- a) Apenas no item I.
- b) Apenas no item II.
- c) Em ambos os itens.
- d) Em nenhum dos itens.

32) Entre os princípios do Sistema Único de Saúde (SUS) estão a universalidade, a integralidade e a equidade no serviço público, o que o torna referência em se tratando de políticas públicas. Isso quer dizer que:

- a) O SUS é de iniciativa privada.
- b) Alguns serviços exigem pagamento, caso a pessoa tenha condições financeiras.
- c) No Brasil, todos têm direito à saúde.
- d) O SUS só atende casos graves.

33) Materiais de moldagem são amplamente utilizados na rotina clínica odontológica. Um material pastoso, com bom preço de custo, utilizado para realizar a cópia de áreas de interesse de retenção protética em pacientes edêntulos, chama-se pasta:

- a) Zinco-enólica.
- b) Profilática.
- c) Base com MTA.
- d) Catalisadora.

34) Frequentemente é necessário desinfetar as superfícies e equipamentos ao preparar os materiais e instrumentos para consultas médicas e odontológicas. Qual é um método eficaz para desinfetar superfícies e equipamentos em ambientes hospitalares?

- a) Limpeza a seco.
- b) Esterilização por calor seco.
- c) Limpeza com água e sabão.
- d) Desinfecção química.

35) A função desempenhada pela Pinça de Muller consiste em:



- a) Servir como um porta-matriz para a confecção de restaurações em dentes molares.
- b) Segurar a tira de papel carbono durante a checagem dos pontos de contato no momento da verificação oclusal.
- c) Inspeccionar o alvéolo em procedimentos cirúrgicos.
- d) Servir como instrumento de marcação nos roletes de cera para a confecção de próteses totais ou parciais.

36) Segundo a Lei nº 11.340/2006 – Lei Maria da Penha, quando o agressor destrói total ou parcialmente os objetos da ofendida, configura forma de violência:

- a) Moral.
- b) Patrimonial.
- c) Física.
- d) Psicológica.

37) Em relação à assistência social, segundo a Lei nº 10.741/2003 – Estatuto da Pessoa Idosa, assinalar a alternativa que preenche a lacuna abaixo CORRETAMENTE.

Às pessoas idosas, a partir de ____ anos, que não possuam meios para prover sua subsistência, nem de tê-la provida por sua família, é assegurado o benefício mensal de 1 salário mínimo nos termos da LOAS.

- a) 55
- b) 60
- c) 65
- d) 70

38) A NR 32 define as diretrizes para proteger a saúde e a segurança de todos os profissionais que atuam na área da saúde. De acordo com esta norma, é CORRETO afirmar que o empregador deve:

- a) Permitir o consumo de alimentos e bebidas nos postos de trabalho.
- b) Vedar o uso de calçados abertos.
- c) Autorizar a utilização de pias de trabalho para fins diversos dos previstos.
- d) Aprovar o ato de fumar, usar adornos e o manuseio de lentes de contato nos postos.

39) Com base na Resolução RDC nº 222/2018 — Boas Práticas de Gerenciamento dos Resíduos de Serviços de Saúde, analisar a sentença.

Os resíduos de serviços de saúde que apresentam risco biológico, químico ou radiológico podem ser encaminhados para reciclagem, recuperação, reutilização, compostagem, aproveitamento energético ou logística reversa (1ª parte). Após o tratamento, os resíduos de serviços de saúde que apresentem múltiplos riscos devem ter o símbolo de identificação, relativo ao risco, removido (2ª parte).

A sentença está:

- a) Totalmente incorreta.
- b) Correta somente em sua 1ª parte.
- c) Correta somente em sua 2ª parte.
- d) Totalmente correta.

40) O flúor tem grande ação promotora de remineralização da estrutura dentária. Há mecanismos tópicos que são capazes de liberar flúor, atuando como reservatório da substância em evidência na estrutura dentária. São eles, EXCETO:

- a) Dentifrícios.
- b) Vernizes e selantes.
- c) Soluções para bochecho.
- d) Escovas dentais.