

Fiscal de Tributos

Antes de iniciar a prova, leia as instruções:

1. Para fazer a prova, você recebeu:

- este caderno de prova;
- um cartão de respostas.

2. Confira:

- **no cartão de respostas:** nome, número e cargo, emprego ou função da sua inscrição.
- **no caderno de prova:** cargo, emprego ou função da sua inscrição e quantidade de questões.

Este caderno contém: 40 questões

Duração da prova: 3 horas

- Incluído o tempo para o preenchimento do cartão de respostas.
- Levar caderno: após 60 minutos de prova.
- Por questões de segurança, o candidato que sair antes desse tempo devolverá ao fiscal da sala, além do cartão de respostas, o caderno de prova.

3. Verifique, no caderno de prova, se:

- faltam folhas e se a sequência e a quantidade de questões estão corretas.
- há imperfeições gráficas que possam causar dúvidas.

4. **Comunique imediatamente ao fiscal qualquer irregularidade! Não serão admitidas reclamações posteriores.**

5. A interpretação das questões é parte integrante da prova, não sendo permitidas perguntas relacionadas ao conteúdo aos fiscais.

6. Não é permitido qualquer tipo de consulta durante a realização da prova, tampouco empréstimo de materiais e comunicação entre os candidatos.

7. **O cartão de respostas é o único documento válido e utilizado para a correção da prova objetiva.** Preencha-o com cuidado, marcando apenas uma alternativa para cada questão.

8. Não rabisque, rasure, amasse ou dobre o cartão de respostas. É vedada a substituição do cartão de respostas decorrente de erro do candidato.

9. Ao concluir a prova, permaneça em seu lugar e comunique ao fiscal de sala, aguardando autorização para entregar o material.

10. Ao terminar a prova, entregue ao fiscal o cartão de respostas devidamente preenchido e assinado.

11. Os três últimos candidatos devem permanecer em sala a fim de acompanhar o fechamento do material.

Fraudar ou tentar fraudar concursos públicos é crime previsto no art. 311-A do Código Penal.

Nome do Candidato:

Nº de Inscrição:

LÍNGUA PORTUGUESA | 10 QUESTÕES

Vinagre de maçã traz benefícios à saúde?

Você já deve ter ouvido que o vinagre de maçã poderia ser a solução ideal para os seus problemas. O produto é sucesso nas redes sociais e já faz parte do cotidiano de celebridades. Obtido a partir de dois processos de fermentação — um alcoólico e outro acético — do suco de maçã, a substância é apontada como uma possível aliada para a saúde em diversas frentes, da perda de peso ao controle da anemia.

Contudo, é preciso se atentar aos riscos e às _____ de seu consumo, bem como às limitações do uso do vinagre para fins terapêuticos. Além do ácido acético, o alimento possui componentes essenciais para o funcionamento do organismo, entre eles potássio, aminoácidos e _____. Alvo de pesquisas ao redor do mundo, o vinagre de maçã é investigado por seu potencial para: o controle dos níveis de açúcar — estudos mostram que a presença de ácido acético em sua composição reduziria os níveis de açúcar no sangue após as refeições, aprimorando a sensibilidade à insulina; o emagrecimento — uma de suas propriedades é o aumento da saciedade. Por si só, ele não faz perder peso, mas ajudaria quem tenta comer menos; a prevenção de problemas cardiovasculares — os efeitos _____ podem propiciar a melhora da saúde arterial e dos níveis de colesterol; a prevenção à anemia — além de contribuir para a produção de células sanguíneas, a substância poderia auxiliar na absorção de ferro pelo organismo.

Mas é bom lembrar que ainda não há provas robustas sobre nenhum desses benefícios. Portanto, é cedo para considerar o vinagre um remédio. Por fim, estão sendo realizados estudos para entender seus benefícios para o aumento da imunidade, a proteção do fígado e o fornecimento de energia aos músculos. Em excesso, o vinagre pode aumentar a acidez estomacal, desencadeando reações adversas, como dificuldade de digestão, perda da densidade muscular, queimação na garganta e desgaste do esmalte dentário. Há ainda casos em que incorporar o produto à dieta não é nem sequer uma opção.

A ingestão do líquido deve ser evitada por pessoas que possuam problemas estomacais, como gastrite e refluxo, ou alergias a alguma das substâncias de sua composição. Portanto, antes de usufruir dos seus possíveis benefícios, entre em contato com o seu médico ou nutricionista, especialmente se você tem histórico de alguma dessas condições.

Luana Pazutti. Veja Saúde. Adaptado.

1) Baseando-se na norma-padrão, assinalar a alternativa que preenche as lacunas do texto CORRETAMENTE.

- a) contra-indicações | anti-oxidantes | anti-inflamatórios
- b) contraindicações | anti-oxidantes | anti-inflamatórios
- c) contraindicações | antioxidantes | anti-inflamatórios
- d) contra-indicações | antioxidantes | anti-inflamatórios

2) Os travessões presentes no 1º parágrafo estão sendo utilizados para:

- a) Introduzir um novo assunto.
- b) Adicionar uma explicação.
- c) Negar a informação apresentada anteriormente.
- d) Demonstrar a fala do interlocutor.

3) Em relação às informações apresentadas no texto, avaliar se as afirmativas são certas (C) ou erradas (E) e assinalar a sequência correspondente.

- () O vinagre de maçã não prejudica os dentes.
- () O vinagre de maçã tem potencial para melhorar a saúde das pessoas, porém não há grandes e significativas comprovações científicas de seus benefícios.
- () O vinagre de maçã pode auxiliar na digestão e nos problemas gástricos.
- () O ácido acético, presente no vinagre de maçã, pode melhorar a sensibilidade à insulina.

- a) C - E - C - E.
- b) E - C - E - C.
- c) C - C - E - E.
- d) E - E - C - C.

4) Os dois termos sublinhados no texto apresentam, respectivamente, sentidos de:

- a) Concessão | adição.
- b) Alternância | adição.
- c) Adição | oposição.
- d) Oposição | conclusão.

5) Assinalar a alternativa em que, caso retirássemos a vírgula, haveria mudança de função sintática.

- a) À noite, espere o recado do guarda.
- b) João, larga logo desse jogo e vai lavar a louça!
- c) O gatinho, que foi adotado, estava feliz.
- d) Nos dias atuais, jovens usam o celular sem parar.

6) Em qual das alternativas a concordância verbal foi feita INCORRETAMENTE?

- a) Há dez anos que me formei.
- b) O elenco não quis participar das entrevistas.
- c) Mais de um aluno quis participar da olimpíada.
- d) Existe diversas razões para que não queiram isso.

7) Qual figura de linguagem está sendo utilizada no último quadro da tirinha abaixo?



- a) Metonímia.
- b) Onomatopeia.
- c) Hipérbole.
- d) Eufemismo.

8) Analisar a frase abaixo.

Ela não me explicou o assunto.

Em relação aos pronomes, pode-se afirmar que, na frase:

- a) Há somente dois pronomes.
- b) Há dois pronomes.
- c) Há dois pronomes de tratamento.
- d) Há um pronome possessivo.

9) Com base nas regras de pontuação da língua portuguesa, analisar os itens.

- I. A partida começou. lá pelas seis horas; talvez sete.
- II. Caroline uma dançarina incrível, se apresenta no sábado.
- III. O pastel da feira que é muito bom mas estava salgado, custou cinco reais.

Está CORRETO o que se afirma:

- a) Em todos os itens.
- b) Apenas no item II.
- c) Apenas nos itens I e III.
- d) Em nenhum dos itens.

10) Assinalar a alternativa em que NÃO há erros.

- a) Henrique e seus amigos, estão jogando Fallout.
- b) Levei meu filho à seu reforço escolar.
- c) Sou alérgico com camarões.
- d) Há dez anos que lhe digo isso.

MATEMÁTICA | 8 QUESTÕES

11) A amostra de dados abaixo representa a idade de pessoas que fazem parte de um grupo de ciclistas.

18, 20, 24, 26, 32, 45, 55, 60

Assinalar a alternativa que corresponde à mediana.

- a) 29
- b) 26
- c) 35
- d) 32

12) O parque da cidade tem um formato retangular com 150 metros de comprimento e 80 metros de largura. Assinalar a alternativa que apresenta CORRETAMENTE o perímetro e a área do parque, respectivamente.

- a) 460m | 12.000m²
- b) 4.600m | 460m²
- c) 460m | 4.600m²
- d) 12.000m | 460m²

13) Uma bomba, com uma vazão de 25 litros por minuto, leva 8 horas para encher um tanque de água. Se a vazão for diminuída para 10 litros por minuto, quanto tempo a bomba levará para encher o mesmo tanque?

- a) 24 horas.
- b) 20 horas.
- c) 16 horas.
- d) 12 horas.

14) Analisar a equação de segundo grau abaixo e assinalar a alternativa que corresponde à soma de suas raízes.

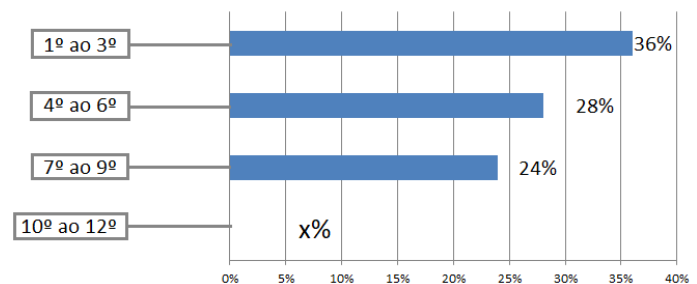
$$2x^2 + 3x - 5 = 0$$

- a) 5/2
- b) -4/3
- c) -3/2
- d) 8/3

15) Em uma loja de brinquedos, há uma caixa com 10 bolas coloridas: 3 vermelhas, 4 azuis, 2 verdes e 1 amarela. Sendo assim, de quantas maneiras diferentes pode-se organizar todas as bolas em uma fila?

- a) 12.600
- b) 6.300
- c) 50.400
- d) 25.200

16) Para criar equipes em uma gincana, 550 alunos de uma faculdade de medicina dividiram-se com base no semestre que estão cursando: do 1º ao 3º, do 4º ao 6º, do 7º ao 9º e do 10º ao 12º semestre. Observar o quadro abaixo.



Assinalar a alternativa que apresenta a quantidade total de alunos que estão entre o 10º e 12º semestres da faculdade.

- a) 66
- b) 154
- c) 352
- d) 484

17) Sabendo-se que a sequência abaixo foi obtida de acordo com determinado padrão, assinalar a alternativa que apresenta o próximo termo da sequência.

9, 18, 45, 54, 135, 144...

- a) 372
- b) 360
- c) 169
- d) 153

18) Lucas contraiu um empréstimo de R\$ 3.200,00 com juros simples mensais. Sabendo que ele quitou a dívida após 6 meses pagando um montante de R\$ 4.544,00, assinalar a alternativa que corresponde à taxa de juros utilizada no empréstimo.

- a) 8%
- b) 7%
- c) 4%
- d) 3%

CONHECIMENTOS GERAIS | 6 QUESTÕES

19) O termo “país transcontinental” refere-se a um Estado nacional que pertence a mais de um continente. Qual é a alternativa que indica um país transcontinental?

- a) Brasil.
- b) China.
- c) Rússia.
- d) Estados Unidos.

20) A vacina contra o Papilomavírus Humano (HPV) é uma das ferramentas mais eficazes na prevenção de:

- a) Poliomielite.
- b) Meningite.
- c) Hepatite B.
- d) Câncer de colo de útero.

21) A imagem abaixo apresenta três ícones comumente encontrados na barra de ferramentas do Microsoft Word 2016. Qual é a função dos ícones enumerados na imagem?

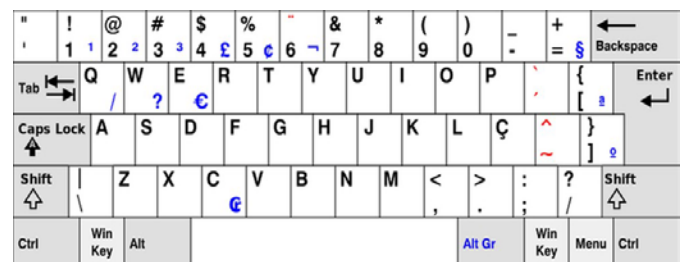


- a) 1: Efeitos de Texto e Tipografia, 2: Cor da Fonte, 3: Cor do Realce do Texto.
- b) 1: Efeitos de Texto e Tipografia, 2: Cor do Realce do Texto, 3: Cor da Fonte.
- c) 1: Cor da Fonte, 2: Cor do Realce do Texto, 3: Efeitos de Texto e Tipografia.
- d) 1: Cor do Realce do Texto, 2: Efeitos de Texto e Tipografia, 3: Cor da Fonte.

22) No navegador Google Chrome, é possível abrir o histórico utilizando um atalho de teclado. Assinalar a alternativa que indica CORRETAMENTE essa combinação de teclas.

- a) Alt + Shift + H
- b) Alt + I
- c) Ctrl + H
- d) Shift + Enter + I

23) Um usuário está criando um relatório financeiro e precisa inserir o símbolo de porcentagem (%) em alguns campos.



Considerando-se que ele faz uso de um de teclado ABNT2, como o ilustrado acima, qual tecla deve ser pressionada de forma combinada com a tecla do número 5 para inserir o símbolo de porcentagem?

- a) Ctrl.
- b) Shift.
- c) Alt.
- d) Alt Gr.

24) Qual funcionalidade do Windows permite exibir miniaturas das janelas em execução, fechá-las, alternar entre elas, criar áreas de trabalho e alternar entre áreas de trabalho existentes?

- a) Windows Explorer (explorador de arquivos).
- b) Cortana (assistente virtual).
- c) Task View (visualizador de tarefas).
- d) Action Center (central de ações).

LEGISLAÇÃO | 6 QUESTÕES

25) Conforme a Constituição Federal, este é concedido para assegurar o conhecimento de informações relativas à pessoa do impetrante, constantes de registros ou bancos de dados de entidades governamentais ou de caráter público:

- a) Habeas-data.
- b) Mandado de injunção.
- c) Habeas-corporus.
- d) Mandando de segurança.

26) A respeito do processo legislativo, baseando-se na Lei Orgânica do Município, é CORRETO afirmar que:

- a) A matéria constante de emenda rejeitada não poderá ser objeto de nova proposta na mesma sessão legislativa.
- b) A Lei Orgânica poderá ser emendada na vigência de estado de sítio, defesa ou de intervenção.
- c) A iniciativa das leis complementares e ordinárias cabe somente aos vereadores.
- d) A resolução destina-se a regular matéria de competência exclusiva da Câmara, produzindo efeitos externos.

27) Segundo a Lei Orgânica do Município, são leis de iniciativa do Poder Executivo:

- I. O plano plurianual.
- II. As diretrizes orçamentárias.
- III. Os orçamentos anuais.

Está CORRETO o que se afirma:

- a) Apenas no item II.
- b) Apenas no item III.
- c) Apenas nos itens I e II.
- d) Em todos os itens.

28) Tendo por base a Lei nº 735/1991 – Estatuto dos Servidores Públicos Municipais, a vacância do cargo público NÃO decorrerá de:

- a) Exoneração e demissão.
- b) Reversão e readmissão.
- c) Readaptação e reintegração.
- d) Aposentadoria e promoção.

29) Em conformidade com a Lei nº 675/1990 – Regime Jurídico Único dos Servidores Públicos Municipais, a Prefeitura institucionaliza como atividade permanente o treinamento de seus servidores. Com base nos três tipos de treinamento, avaliar se as afirmativas são certas (C) ou erradas (E) e assinalar a sequência correspondente.

- () A integração tem a finalidade de preparar o funcionário para o exercício de novas funções.
- () A formação tem por objetivo dotar o funcionário de maiores conhecimentos e técnicas referentes às atribuições que desempenha.
- () A adaptação tem a finalidade de integrar o funcionário no ambiente de trabalho.

- a) E - E - C.
- b) C - C - E.
- c) C - E - C.
- d) E - C - E.

30) Conforme a Lei nº 675/1990 – Regime Jurídico Único dos Servidores Públicos Municipais, o treinamento terá sempre caráter objetivo e prático, e será ministrado:

- I. Sempre que possível, diretamente pela Secretaria Municipal de Educação, utilizando os servidores docentes.
- II. Através da contratação de serviços com entidades especializadas.
- III. Mediante o encaminhamento de servidores a organizações especializadas, sediadas ou não no município.

Está CORRETO o que se afirma:

- a) Apenas no item I.
- b) Apenas no item II.
- c) Apenas nos itens II e III.
- d) Em todos os itens.

CONHECIMENTOS ESPECÍFICOS | 10 QUESTÕES

31) Qual das seguintes estratégias é mais eficaz para estimular o trabalho em equipe no ambiente de trabalho?

- a) Criar um ambiente de confiança no qual os membros da equipe se sintam seguros para compartilhar ideias e opiniões.
- b) Estabelecer metas individuais claras e competitivas entre os membros da equipe.
- c) Atribuir tarefas de forma aleatória para garantir uma distribuição mais eficaz de trabalho.
- d) Minimizar a comunicação entre os membros da equipe para evitar conflitos.

32) No Sistema Tributário Nacional, a União, os Estados, o Distrito Federal e os Municípios poderão instituir taxas, conforme prevê a Constituição Federal. A partir disso, a instituição das taxas é em razão do exercício do poder:

- a) Vinculado.
- b) De polícia.
- c) Regulamentar.
- d) Disciplinar.

33) Qual é o atributo dos atos administrativos que representa a possibilidade de a Administração executar sozinha seus próprios atos, sem buscar a concordância prévia do Poder Judiciário?

- a) Tipicidade.
- b) Imperatividade.
- c) Autoexecutoriedade.
- d) Presunção de legitimidade.

34) Em relação à obrigação tributária, segundo a Lei nº 5.172/1966 – Código Tributário Nacional, analisar a sentença.

A obrigação acessória surge com a ocorrência do fato gerador, tem por objeto o pagamento de tributo ou penalidade pecuniária e extingue-se juntamente com o crédito dela decorrente (1ª parte). A obrigação principal decorre da legislação tributária e tem por objeto as prestações, positivas ou negativas, nela previstas no interesse da arrecadação ou da fiscalização dos tributos (2ª parte).

A sentença está:

- a) Totalmente incorreta.
- b) Correta somente em sua 1ª parte.
- c) Correta somente em sua 2ª parte.
- d) Totalmente correta.

35) Acerca dos tipos de crimes contra a ordem tributária praticados por particulares e funcionários públicos, conforme a Lei nº 8.137/1990, relacionar as colunas e assinalar a sequência correspondente.

- (1) Praticados por particular.
- (2) Praticados por funcionário público.

- () Solicitar para si, indiretamente, antes de iniciar seu exercício, mas em razão dela, vantagem indevida, ou promessa de vantagem, para deixar de lançar tributo.
- () Deixar de fornecer, quando obrigatório, nota fiscal, relativa à venda de mercadoria, efetivamente realizada em desacordo com a legislação.
- () Extraviar livro oficial de que tenha a guarda em razão da função, inutilizando-o parcialmente, acarretando o pagamento inexato de contribuição social.
- () Fraudar a fiscalização tributária, omitindo operação de qualquer natureza, em livro exigido pela lei fiscal.

- a) 1 - 2 - 1 - 2.
- b) 2 - 1 - 1 - 2.
- c) 1 - 2 - 2 - 1.
- d) 2 - 1 - 2 - 1.

36) Assinalar a alternativa cujo tributo não pode ser instituído por um ente federativo municipal.

- a) Imposto sobre transmissão inter-vivos, a qualquer título, por ato oneroso, de bens imóveis, por natureza ou acessão física (ITBI).
- b) Empréstimo compulsório.
- c) Contribuição de Iluminação Pública (COSIP).
- d) Imposto Sobre Serviços de Qualquer Natureza (ISSQN).

37) Com base nas modalidades de lançamentos, de acordo com o Código Tributário Nacional, entre outros casos, o lançamento é efetuado e revisto de ofício pela autoridade administrativa, quando se comprova:

- I. Omissão ou inexistência, por parte da pessoa legalmente obrigada, no exercício da atividade a que se refere o artigo seguinte.
- II. Ação ou omissão do sujeito passivo, ou de terceiro legalmente obrigado, que dê lugar à aplicação de penalidade pecuniária.
- III. Que, no lançamento anterior, ocorreu fraude ou falta funcional da autoridade que o efetuou, ou omissão, pela mesma autoridade, de ato ou formalidade especial.

Está CORRETO o que se afirma:

- a) Apenas nos itens I e II.
- b) Apenas nos itens I e III.
- c) Apenas nos itens II e III.
- d) Em todos os itens.

38) Haverá incidência do Imposto Sobre Serviços de Qualquer Natureza (ISSQN) na ocorrência do seguinte fato gerador:

- a) Serviço proveniente do exterior do País ou cuja prestação se tenha iniciado no exterior do País.
- b) Exportação de serviço para o exterior do País.
- c) Prestação de serviços em relação de emprego, dos trabalhadores avulsos.
- d) Valor intermediado no mercado de títulos e valores mobiliários.

39) Com base na Lei nº 1.695/2019 — Código Tributário do Município, o instituto jurídico que suspende temporariamente a exigibilidade do crédito tributário, concedendo ao contribuinte um prazo adicional de pagamento, é:

- a) A concessão de mandado de segurança.
- b) O parcelamento.
- c) A moratória.
- d) A concessão de tutela antecipada.

40) Baseando-se na Lei nº 8.429/1992 – Lei de Improbidade Administrativa, o prazo prescricional para a ação de improbidade é de:

- a) Quatro anos.
- b) Dez anos.
- c) Oito anos.
- d) Doze anos.